

わたらい



手作り紙芝居でむし歯予防を わたらい子育てネット“ちゃお♥ちゃこ”

去る3月13日、町保健センターで実施された2歳児むし歯予防教室で歯科検診とあわせて、わたらい子育てネット“ちゃお♥ちゃこ”（子育てボランティア）の皆さんが、手作りで完成した大型紙芝居を使った、むし歯予防のお話をしました。

保護者といっしょに紙芝居を見る子どもたちは、熱心にうなずいたり、歓声をあげたりと、手作り紙芝居に夢中でした。

紙芝居を通じて『毎日の歯みがきの大切さ』を、参加者に呼びかけました。わたらい子育てネット“ちゃお♥ちゃこ”の皆さんの今後の活動が期待されます。

- 主な内容
- ▷平成15年
第1回度会町定例町議会を開催
 - ▷市町村合併に関する住民説明会
 - ▷住民基本台帳
ネットワークシステムのお話

2003



No.453

平成15年

第1回度会町定例町議会を開催

住民一人ひとりのゆとりと豊かさを実現できる地域社会を

平成15年第1回度会町定例町議会は、去る3月6日から13日にかけての8日間で開催され、条例の改正案や補正予算案などについて審議し、それぞれ原案どおり可決・承認されました。

町長提案説明(概要)

所信

現下の我が国経済は、世界経済の動向や、不良債権処理の加速による影響等、引き続き多くの不確定要素があり、こうした様々な下方リスクが存在し、更に厳しい情勢が続くものと思われまます。

国は、この様な動向の中で、日本経済の再生を図る道は、聖域なき構造改革を迅速かつ着実に推進する以外にない、『改革なくして成長なし』との基本的な考え方を引き続き堅持し『金融システム改革』『税制改革』『規制改革』『歳出改革』という4本柱の構造改革と一体的かつ、整合的に実行し、我が国の潜在力を開花させ、民間需要主導の持続的な経済成長の実現を目指すこととしております。

また、財政事情については、バブル崩壊後、総じて景気回復を優先した財政運営を行ってきた結果、主要先進国中、最悪の危機的な状況に至り、14年度に引き続き、税収等の大幅な落ち込みが懸念されるとともに、急速な人口の高齢

化等にともう経費の増大、公債の累増などに因る歳入歳出構造はますます硬化化してきており、歳出と税収のギャップは年々拡大していくものとして、さらなる財政構造改革に取り組みとしているところでありまます。

一方、地方財政であります。国と同様、大幅な財源不足の状況にあり、地方財政の借入金も、平成15年度末には199兆円に達する見込みとなっており、今後その償還負担の一層の増加が見込まれるところであり、これによる将来の財政運営が圧迫されること懸念されておられ、地方団体においては地方分権時代にふさわしい簡素で効率的な行政システムを確立するため、徹底した行政改革を推進すると共に歳出の徹底した見直しによる抑制と重点化を進め、効率的で持続可能な財政への転換を図ることが急務であるとされているところであります。

このように厳しい状況が引き続き続く下であっても、地域住民に最も身近な自治体である市町村の役割の重要性を鑑み、住民一人ひとりのゆとりと豊かさを実現できる地域社会を

平成15年度一般会計に

30億

4953万4千円を計上

実現することが、私どもに課せられた責務であります。

平成15年度の予算編成にあたりましては、ご案内のとおり改選を間近にひかえておりますので、一般会計の当初予算につきましては、政策的経費を極力抑え、義務的経費は必要最小限の額とし、また、それ以外の経費について徹底した事務事業の見直しを行い、『骨格予算』として編成いたしました。しかしながら、前年度より継続、或いは15年度実施が確定しており、事業の遂行上、当初予算に措置すべきものは計上いたした次第であります。

山積する諸課題の解決と、町政運営の遂行に、町議会の皆さまをはじめ町民各位の絶大なご鞭撻とご協力を賜うことを、衷心よりお願い申し上げます。

◎平成15年度

一般会計予算

一般会計の主な内容

総務関係

歳入歳出予算の総額を3,049,534千円としました。

○グループウェアシステム導入

○第8回宮リバー度会パーク春まつり(実行委員会補助)

○『獅子ヶ岳』『牛草山』『おむ石』登山道等整備



4月1日から

度会町簡易水道事業

給水条例の一部が改正

町では貯水槽水道を適正管理するため、4月1日から度会町簡易水道事業給水条例の一部が改正されました。

貯水槽水道とは、ビルやマンションなどに設置されているもので、水道配水管から供給された水道水を貯水槽に貯めて給水する施設のことです。

◎改正された条例の内容

・水道事業管理者は、貯水槽水道の管理に関し、必要があると認めるときは、貯水

槽の設置者に対し、指導、助言および、勧告を行うことができるものとする

・水道事業管理者は、貯水槽水道の利用者に対し、貯水槽水道の管理等に関する情報提供を行うものとする

・貯水槽水道の設置者は、水道を管理し、管理の状況に関する検査を受けなければならない

※詳しくは、役場環境施設課(☎62-2415)まで、お問い合わせください。

○住基ネット第2次稼動

○知事・県議会議員選挙および町長・町議会議員選挙執行

民生関係

○知的障害者、身体障害者の『施設・居宅』支援

○度会町子育て支援事業

農業関係

○『老朽茶園の改食』『防霜施設の設置』『乗用式茶摘採機等』導入

○県営ふるさと農道整備事業(度会北部)

○脇出頭首工整備事業

林業関係

○森林環境創造事業

○緊急地域雇用事業

土木関係

○度会町全図『5万分の1』『2万5千分の1』地図作成業務

○辺地対策事業(町道川上1号線『乙女橋』架け替え)

消防関係

○『防災無線施設26局』の更新

○防災資機材等整備

○防災訓練

教育関係

○総合的学習支援

○自分発見!中学生・地域ふれあい事業

◎平成15年度国民健康保険特別会計予算

歳入歳出予算の総額を645,950千円としました。

◎平成15年度簡易水道事業特別会計予算

歳入歳出予算の総額を164,909千円としました。

◎平成15年度住宅新築資金等貸付事業特別会計予算

歳入歳出予算の総額を18,976千円としました。

◎平成15年度老人保健特別会計予算

歳入歳出予算の総額を905,316千円としました。

◎平成15年度福祉資金貸付事業特別会計予算

歳入歳出予算の総額を1,226千円としました。

◎平成15年度介護保険特別会計予算

歳入歳出予算の総額を427,086千円としました。

◎平成14年度一般会計補正予算(第6号)

236,009千円を追加し、歳入歳出予算の総額をそれぞれ3,758,005千円としました。

◎平成14年度国民健康保険特別会計補正予算(第4号)

16,911千円を追加し、歳入歳出予算の総額をそれぞれ664,369千円としました。

◎平成14年度簡易水道事業特別会計補正予算(第4号)

57千円を減額し、歳入歳出予算の総額をそれぞれ185,962千円としました。

◎平成14年度老人保健特別会計補正予算(第4号)

55,650千円を減額し、歳入歳出予算の総額をそれぞれ854,792千円としました。

◎平成14年度介護保険特別会計補正予算(第2号)

2,058千円を減額し、歳入歳出予算の総額をそれぞれ407,301千円としました。

した。

度会町個人情報保護条例など

— 全9議案を原案通り可決承認 —

可決された議案

- ◎度会町個人情報保護条例
- ◎町長、助役及び収入役の給料及び旅費に関する条例の一部を改正する条例
- ◎度会町職員の旅費に関する条例の一部を改正する条例
- ◎度会町委員会の委員等の報酬及び費用弁償に関する条例の一部を改正する条例
- ◎度会町情報公開条例の一部を改正する条例
- ◎度会町福祉医療費の助成に関する条例の一部を改正する条例
- ◎度会町国民健康保険条例の一部を改正する条例
- ◎度会町簡易水道事業給水条例の一部を改正する条例
- ◎度会町介護保険条例の一部を改正する条例

報告

- ◎専決処分の報告について
町立度会中学校屋内運動場大規模改造工事に係る変更契約の締結
- ◎度会町美化センター建設工事に係る変更契約の締結

議員提出議案



- ◎議会の議員の報酬及び費用弁償等に関する条例の一部を改正する条例
- ◎度会町議会議員定数条例の一部を改正する条例

議員の定数を16人から14人に変更するもの（この条例は6月22日実施の町議会議員選挙から施行する）

一般質問

5月発行の『わたらい議会だより』に掲載されます。

一般質問議員

- 大釋恭治議員
- 西岡住雄議員
- 岡村勝好議員
- 福井秀治議員
- 中森 慰議員
- 橋本政志議員
- 下里幸彦議員
- 岩本忠義議員

平成15年度当初予算

(単位：千円)

区 分	本年度	前年度	比較	伸び率 (%)
一般会計	3,049,534	3,243,906	△ 194,372	△ 6.0
国民健康保険特別会計	645,950	591,711	54,239	9.2
簡易水道事業特別会計	164,909	152,784	12,125	7.9
住宅新築資金等貸付事業特別会計	18,976	18,976	—	—
老人保健特別会計	905,316	867,986	37,330	4.3
福祉資金貸付事業特別会計	1,226	1,226	—	—
介護保険特別会計	427,086	382,777	44,309	11.6
合 計	5,212,997	5,259,366	△ 46,369	—

平成15年度一般会計当初予算

歳入・歳出表

(目的別歳出)

(単位：千円)

科 目	予算額	構成比 (%)	対前年度比 (%)
議 会 費	71,093	2.3	△ 3.1
総 務 費	520,982	17.1	5.4
民 生 費	731,436	24.0	6.9
衛 生 費	276,105	9.1	△ 16.7
農 林 水 産 業 費	199,422	6.5	△ 6.5
商 工 費	14,022	0.5	△ 0.9
土 木 費	260,522	8.5	△ 15.3
消 防 費	176,036	5.8	9.8
教 育 費	389,094	12.8	△ 28.4
災 害 復 旧 費	3	—	—
公 債 費	397,419	13.0	△ 2.6
諸 支 出 金	3,400	0.1	△ 11.0
予 備 費	10,000	0.3	—
合 計	3,049,534	100.0	△ 6.0

(性質別歳出)

(単位：千円)

区 分	予算額	構成比 (%)	対前年度比 (%)
人 件 費	926,984	30.4	5.2
扶 助 費	180,710	5.9	23.2
公 債 費	397,419	13.0	△ 2.6
義務的経費計	1,505,113	49.3	4.9
普通建設事業費	337,305	11.1	△ 45.9
（補助事業費）	22,497	0.8	△ 85.0
（単独事業費）	298,798	9.8	△ 36.2
（県営事業負担金）	4,000	0.1	△ 20.0
（受託事業費）	12,010	0.4	2,025.7
災害復旧事業費	0	—	—
（補助事業費）	0	—	—
（単独事業費）	0	—	—
投資的経費計	337,305	11.1	△ 45.9
物 件 費	606,888	19.9	5.3
維持補修費	28,269	0.9	△ 54.7
補 助 費 等	325,696	10.7	—
積 立 金	400	—	△ 51.2
投資・出資・貸付金	7,251	0.3	—
繰 出 金	228,612	7.5	13.0
予 備 費	10,000	0.3	—
その他経費計	1,207,116	39.6	1.9
合 計	3,049,534	100.0	△ 6.0

(歳入)

(単位：千円)

区 分	予算額	構成比 (%)	対前年度比 (%)
町 税	553,302	18.2	△ 3.6
分担金・負担金	62,609	2.1	6.2
使用料・手数料	33,185	1.1	△ 3.8
財 産 収 入	671	—	△ 86.2
寄 付 金	1	—	—
繰 入 金	80,141	2.6	△ 55.5
繰 越 金	30,000	1.0	—
諸 収 入	50,036	1.6	29.7
（自主財源）	809,945	26.6	△ 12.1
地 方 譲 与 税	36,000	1.2	—
利子割交付金	9,000	0.3	△ 10.0
地方消費税交付金	55,000	1.8	△ 8.3
自動車取得税交付金	25,000	0.8	△ 3.8
地方特例交付金	25,000	0.8	25.0
地 方 交 付 税	1,358,165	44.5	△ 15.4
交通安全対策特別交付金	600	—	—
国 庫 支 出 金	112,279	3.7	△ 14.9
県 支 出 金	151,545	5.0	8.7
町 債	467,000	15.3	58.9
（依存財源）	2,239,589	73.4	△ 3.6
合 計	3,049,534	100.0	△ 6.0

市町村合併に関する

住民説明会での4人が参加

第3回目の市町村合併に関する住民説明会を、去る3月3日から6日までの4日間、町内4会場にて開催し、354人の皆さんにご参加いただきました。

今回の説明会は、昨年10月に設立した『多気町・明和町・勢和村・玉城町・度会町合併研究会』において進めている調査研究等の内容と先日全世帯へ配布した『合併研究会調査研究報告（夕イジエスト版）』をもとに5町村における町村合併の考え方や任意合併協議会の設立などについて説明し、参加者の皆さんからご意見などをいただきました。

説明会でのご意見などの主な内容は次のとおりです。

○5町村における町村合併の考え方について

Qこの5町村が合併したら南北幹線道路の整備が必要ではないか。

A今後、新市の将来構想や建設計画に盛り込んでいくこととなります。

Q仕組みづくりにおいて『市』という表現があるが、本当に市になりうるのか。

A平成16年3月末までに合併したところは、人口要件（3万人以上）のみで市になることが可能なことから、

今後、平成17年3月末の合併特例法期限までの合併

（人口要件・4万人以上）についても同様の措置が取られる見込みです。

Q合併によって税金や水道料、保険料など住民負担が増えないか。

A税については、いずれの町村も地方税法に定める標準税率を採用しており、合併による負担増はありません。

水道料などの差は、急激な負担増にならないよう緩和措置等について今後協議されることとなります。

○合併の枠組みについて

現状を理解した意見、伊勢市の枠組み、単独を維持、住

民アンケートの実施などの意見をいただきましたが、昨年10月に開催した第2回住民説明会においても同様の議論がなされていることから、今回は、現在における町の考え方についてお知らせします。

伊勢市は、一見町・小俣町・御薮村の4市町村で、昨年8月に任意合併協議会を設立し、平成17年3月末までに新設（対等）合併をめざし、合併協議項目や事務事業の一元化などに向けた協議が進められています。

また、昨年末にはこの4市町村の枠組みによって法定協議会を設立することや合併成立に向けて努力していくことが確認されています。

・どこにも合併せずに単独を維持した場合はどうなるかですが、今までは、人口規模や財政力の差にかかわらず、どこの市町村も住民に対し一定水準の行政サービスが提供できるよう地方交付税制度等によって維持されてきましたが、景気の低迷から財源となる所得税、法人税等の減収によって、不足分を国債等に頼らざる

を得ない状況が続いていることから、今後地方交付税は30～40%の削減が余儀なくされるといわれております。

したがって、自主財源に乏しい市町村においては、身近な生活環境の整備、公共施設等の改修などの臨時的な経費や日常的に行なっている住民サービスに要する財源が不足し、現在の行政水準を維持していくことが困難になると予測されることなどから、合併することによって行政コストを削減し、効率的な行政運営のもと、より質の高いサービスを実現していくことが求められています。

市町村合併は、あくまでも一緒に合併を検討しようと

する市町村が、新しいまちづくりに対する将来構想や建設計画、合併に向けて協議調整を要する合併協議項目や膨大な事務事業など、一つひとつについて合意がなされることで合併が成立するものであると考えます。

合併の枠組みにおいて複数の選択肢がない状況下で住民アンケートを実施した場合、その結果が、たとえば多数を占めた相手方市町村が合併協議に応じる考えがない場合には、その後の方策などが考えにくくなります。このようなことから、本町では現時点におけるアンケート調査は考えていませんので、住民の皆さんのご理解とご協力をお願いします。

『輝き通信』を ご覧ください

多気町・明和町・勢和村・玉城町・度会町合併研究会だより『輝き通信』を今月号の広報紙とともに配布しました。

ぜひご覧ください。



住民基本台帳 ネットワークシステムのお話

昨年8月から一次稼働しています『住民基本台帳ネットワークシステム』（略称 住基ネット）は『住民票コード交付通知』を発行して以来、町民の皆さんから「何が便利になるの？」と、度々お問い合わせをいただきました。今回は住基ネットの住民サービスについてお知らせします。

◎『本人確認情報』って？
本人確認情報とは、『氏名』『生年月日』『性別』『住所』『住民票コード』の5項目と、これらに変更があった場合の理由などを示す『付随情報』です。

◎『本人確認情報』って？
本人確認情報とは、『氏名』『生年月日』『性別』『住所』『住民票コード』の5項目と、これらに変更があった場合の理由などを示す『付随情報』です。

◎『本人確認情報』って？
本人確認情報とは、『氏名』『生年月日』『性別』『住所』『住民票コード』の5項目と、これらに変更があった場合の理由などを示す『付随情報』です。

◎『本人確認情報』って？
本人確認情報とは、『氏名』『生年月日』『性別』『住所』『住民票コード』の5項目と、これらに変更があった場合の理由などを示す『付随情報』です。

◎『本人確認情報』って？
本人確認情報とは、『氏名』『生年月日』『性別』『住所』『住民票コード』の5項目と、これらに変更があった場合の理由などを示す『付随情報』です。

◎『本人確認情報』って？
本人確認情報とは、『氏名』『生年月日』『性別』『住所』『住民票コード』の5項目と、これらに変更があった場合の理由などを示す『付随情報』です。

◎『本人確認情報』って？
本人確認情報とは、『氏名』『生年月日』『性別』『住所』『住民票コード』の5項目と、これらに変更があった場合の理由などを示す『付随情報』です。

◎『本人確認情報』って？
本人確認情報とは、『氏名』『生年月日』『性別』『住所』『住民票コード』の5項目と、これらに変更があった場合の理由などを示す『付随情報』です。

◎『本人確認情報』って？
本人確認情報とは、『氏名』『生年月日』『性別』『住所』『住民票コード』の5項目と、これらに変更があった場合の理由などを示す『付随情報』です。

◎『本人確認情報』って？
本人確認情報とは、『氏名』『生年月日』『性別』『住所』『住民票コード』の5項目と、これらに変更があった場合の理由などを示す『付随情報』です。

◎『本人確認情報』って？
本人確認情報とは、『氏名』『生年月日』『性別』『住所』『住民票コード』の5項目と、これらに変更があった場合の理由などを示す『付随情報』です。

◎『本人確認情報』って？
本人確認情報とは、『氏名』『生年月日』『性別』『住所』『住民票コード』の5項目と、これらに変更があった場合の理由などを示す『付随情報』です。

・私立学校教職員共済の年金受給権者
・地方公務員災害補償法の遺族補償年金受給権者

◎『これからの住基ネットは？』
住基ネットは、8月から二次稼働を予定しています。主なサービスは次の3つです。

①身分証明書の提示により、世帯員の住民票の写しが全国の市町村で交付可能になります

②希望する人には『住民基本台帳カード』を交付します

③『住民基本台帳カード』を持つている人は、転出・転入の手続きが一部簡略化できます

これらに加え、本人確認情報の提供事務も随時追加される予定です。

住基ネットでは、皆さんの大切な個人情報を取り扱っています。町では一次稼働以来、その保護を最重要課題として運営管理しています。また、7月から度会町個人情報保護条例の施行を予定しており、これまで以上の保護対策に努めていきます。

※詳しくは、役場町民課戸籍住民係（☎62-2411）まで、お問い合わせください。

◎『本人確認情報』って？
本人確認情報とは、『氏名』『生年月日』『性別』『住所』『住民票コード』の5項目と、これらに変更があった場合の理由などを示す『付随情報』です。

◎『本人確認情報』って？
本人確認情報とは、『氏名』『生年月日』『性別』『住所』『住民票コード』の5項目と、これらに変更があった場合の理由などを示す『付随情報』です。

◎『本人確認情報』って？
本人確認情報とは、『氏名』『生年月日』『性別』『住所』『住民票コード』の5項目と、これらに変更があった場合の理由などを示す『付随情報』です。

◎『本人確認情報』って？
本人確認情報とは、『氏名』『生年月日』『性別』『住所』『住民票コード』の5項目と、これらに変更があった場合の理由などを示す『付随情報』です。

◎『本人確認情報』って？
本人確認情報とは、『氏名』『生年月日』『性別』『住所』『住民票コード』の5項目と、これらに変更があった場合の理由などを示す『付随情報』です。

◎『本人確認情報』って？
本人確認情報とは、『氏名』『生年月日』『性別』『住所』『住民票コード』の5項目と、これらに変更があった場合の理由などを示す『付随情報』です。

◎『本人確認情報』って？
本人確認情報とは、『氏名』『生年月日』『性別』『住所』『住民票コード』の5項目と、これらに変更があった場合の理由などを示す『付随情報』です。

◎『本人確認情報』って？
本人確認情報とは、『氏名』『生年月日』『性別』『住所』『住民票コード』の5項目と、これらに変更があった場合の理由などを示す『付随情報』です。

◎『本人確認情報』って？
本人確認情報とは、『氏名』『生年月日』『性別』『住所』『住民票コード』の5項目と、これらに変更があった場合の理由などを示す『付随情報』です。



元気に育って 卒業記念にアマゴを放流 一之瀬・中川小学校6年生

去る3月20日、一之瀬小学校の6年生10人、中川小学校の6年生23人は、卒業記念にアマゴの稚魚約6000匹を、それぞれ一之瀬川と注連指川へ放流しました。

このアマゴの稚魚は、町商工会から贈られたアマゴの受精卵からふ化したもので、6年生が、成長の様子を観察しながらこの日まで大切に育てました。

体長約3cmほどに成長したアマゴを「地元の川で元気に育ててください。」と、言葉を投げかけながら父母や商工会役員らといっしょに、流れに放ちました。

町長・町議会議員選挙

投票日 6月22日(日)
午前7時～午後6時

◆ 投票までの日程

日 時	内容および場所
5月16日(金) 町 長 午前10時～11時30分 町議会議員 午後1時～2時30分	立候補予定者説明会 役場2階大会議室
5月30日(金) 町 長 午前9時～10時 町議会議員 午前10時30分～ 午後4時30分	立候補届出事前審査 役場2階大会議室
6月17日(火) 午前8時30分～午後5時	立候補の届出受付日(告示日) 役場2階大会議室
6月22日(日) 投票:午前7時～午後6時 開票:午後8時～	選挙日 投票:各投票所 開票:町民体育館

●告示 6月17日(火)

●投票日 6月22日(日)

▷町長・町議会議員選挙で投票できる人

○昭和58年6月23日以前に生まれた人

○平成15年3月16日までに住民登録され、引き続き町内に居住し、選挙人名簿に登録されている人

※投票日までに町外に転出された人は投票できません。

町職員の人事異動

※()は前任

退職(3月31日付)

北村征四郎(環境施設課長)

異動(4月1日付)

総務財政課 主査 三上 節子(昇格)

広域行政推進室(玉城町駐在)

主査 作野 和幸(総務財政課主査)

健康福祉課 主査 村林恵利子(昇格)

主査 黒井真理子(昇格)

環境施設課 課長 藤田 幸廣(教育委員会施設課長)

主査 上村 歌織(昇格)

産業振興課 主査 野呂やよい(昇格)

教育委員会教育課

教育課長兼施設課長 西村 肇(教育委員会教育課長)

教育委員会施設課

係長 山下 喜市

(宮川流域ルネッサンス協議会派遣)

棚橋保育所 主任 岡谷 恭代(昇格)

保育士 大野 芳穂(長原保育所)

保育士 杉井 栄子(南中村保育所)

保育士 松井 千浪(南中村保育所)

長原保育所 主任 松田 若(昇格)

南中村保育所 主任 木本 恵子(昇格)

保育士 小林なつみ(棚橋保育所)

保育士 北井 珠青(棚橋保育所)

平成15年度

町内小中学校教職員等の人事異動

学校名	転 出			転 入		
	職名	氏 名	転出先	職名	氏 名	前任校
内城田小学校	校長	奥本 謙造	中島小(校長)	校長	田村 重幸	南勢志摩教育事務所(所長)
	教諭	大串 雅美	神社小	教諭	大辻 茂子	阿曾小
中川小学校	校長	若山 道男	下外城田小(校長)	校長	宇城 順一	明和中(教頭)
	教諭	伊藤 京子	南島小	教諭	北村ひとみ	城田小
小川郷小学校	教頭	荒井 孝導	上野小(教頭)	教頭	梅前 成久	有田小(教頭)
	事務職員	加藤 和子	退職	事務職員	稲葉 孝代	漕代小
一之瀬小学校	校長	大西 素行	退職	校長	濱口 邦彦	協和中(校長)
	教諭	辻井 敬浩	南海小	教諭	志賀 剛	小俣小
度会中学校	教諭	江端 義治	二見中	教諭	辻 広宣	小俣中
	教諭	大西佳代子	退職	教諭	川井 潤子	宿田曾中
	教諭	井田 州昭	大宮中	教諭	松山 純子	小俣中
	教諭	金光かある	玉城中	教諭	福井 清	小俣中
	事務職員	米山 孝子	穂原小	事務職員	濱口 佳子	小俣中

男女共同参画社会の実現にむけて 講演『おかあさんだって ほめられたい』を開催



去る3月12日、役場大会議室を会場にチャ・チャ・チャ倶楽部（県・市町村・NPO）主催、日本財団協力により、講師に情報誌『るーぶる』編集長の北村年子さんを招き、講演『おかあさんだってほめられたい』を開催しました。

1児の母であり、ルポライターで自己尊重トレーニングトレーナーでもある北村さん自身の様々な体験談や経験談に、町内外から参加した55人の皆さんは共感し、ありのままの自分を肯定する気持ち（自尊感情）を育てることの大切さや、地域全体で子育てをすることの必要性について学びました。

講演に続いて、リラクゼーションを行い、自分をほめる、相手をほめるといった体験をし、会場内は素敵な笑顔であふれていました。

税のお話

確定申告が 間違っていたとき

◎申告を間違っていたときなどの手続き

◆税額を多く申告していたとき
↳更正の請求

確定申告書を提出した後で、税額を多く申告していたことに気付いたときは、税務署に用意してある『更正の請求書』にすでに申告した金額と訂正すべき金額などを記入し、所轄の税務署へ提出して、正しい税額への訂正を求めることができます。

更正の請求書が提出されますと、税務署でその内容を検討し、その請求内容が正当と認められたときは、納め過ぎの税金が還付されます。



更正の請求ができる期間は、原則として、法定申告期限から1年以内となっています。



◆税額を少なく申告していたとき
↳修正申告

税額を少なく申告していたことに気付いたときは『修正申告』をして正しい税額に修正してください。

修正申告は、税務署から更正を受けるまではいつでもできますが、なるべく早く申告をされるようお勧めします。

税務署の調査を受けた後で、修正申告をしたり、更正を受けたりすると、新たに納めることになった税額のほかに、その税額の10（15）%の過少申告加算税がかかります。

なお、修正申告によって新たに納めることになった税額は、修正申告書を提出する日までに納めてください。この納める税金には、法定納期限の翌日から納付する日までの期間について延滞税がかかりますので、併せて納めてください。

◆確定申告を忘れていたとき
↳期限後申告

確定申告をしなければならぬのに、申告書の提出を忘れていたときは、直ちに確定申告をしてください。

確定申告期限を過ぎてからの申告を『期限後申告』といい、税務署から決定を受けるまではいつでもできますが、なるべく早く申告されることをお勧めします。

税務署の調査を受けた後で期限後申告をしたり、決定を受けたたりすると、新たに納めることになった税額のほかに、その税額の15%の無申告加算税がかかります。

なお、調査を受ける前に自主的に期限後申告をしたときの無申告加算税は5%です。また、期限後申告によって新たに納めることになった税額は、期限後申告書を提出する日までに納めてください。

この納める税金には、法定納期限の翌日から納付する日までの期間について延滞税がかかりますので、併せて納めてください。

※詳しくは、伊勢税務署（☎28-3191）まで、お問い合わせください。



プレママ教室を開催 アットホームな雰囲気です

去る3月10日、町保健センターを会場にプレママ教室（妊婦教室）が開催されました。

もうすぐ出産をひかえた妊婦さんを対象に開催されたこの教室では、出産や、赤ちゃんとの生活について参加者みんなで、話し合いました。同じくらいの時期に出産されるということで、楽しい気持ちや、不安な気持ちなど、様々な思いを共感しました。

また、先輩ママに赤ちゃんをつれて参加してもらい、赤ちゃんとのふれあいタイム、おしゃべりタイムを実施し、参加者たちは「陣痛ってどんなものですか、出産のときはどんな感じでしたか」と質問し、先輩ママの体験談に聞き入っていました。

いろいろな質問をしたり、赤ちゃんを実際に抱かせてもらったりと、会場はアットホームな雰囲気のなかあつという間に時間が過ぎていきました。

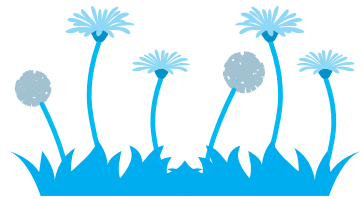


親子マジック教室を開催

去る3月1日、麻加江および中之郷の生活改善センターを会場に、町青少年育成町民会議主催による親子マジック教室が開催されました。

この教室は、学校完全週5日制の導入にともなう、児童の居場所づくりと休日のひとときを親子で楽しむことを目的に開催されたもので、講師の大形弘さんがわかりやすくマジックを教えてくださいました。

参加した19人の皆さんは、輪ゴムやクリップ、新聞紙などを利用した簡単なマジックを覚えたあと、大形さんにマジックショーを見せてもらい、「いつかは自分も・・・」という思いを胸に、楽しいひとときを過ごしました。



キジを放鳥 猟友会の皆さん

去る3月6日、県猟友会度支部（中西啓起支部長）では、小川郷の鳥獣保護区内の川口のお萱場、栗原、日向、火打石で、キジ32羽を放鳥しました。

役員の皆さん、鳥獣保護員、県民局職員、役場職員の手から放たれたキジたちは、大空に向かって、元気よく羽ばたいていきました。

地域特産物マイスターに認定

中森 慰さん

度会町茶業者として、茶業振興において活躍されている中森慰さん（大久保）が、財団法人日本特産農産物協会から『第2回地域特産物マイスターの集い』にて、地域特産物マイスターに認定されました。地域特産物マイスターとは、地域特産物の栽培、加工などで多年の経験と卓越した技術能力を持ち、産地育成の指導者ともなる人材のことで、全国で61人、三重県では中森さんが唯一の認定者となりました。

中森さんは今回の認定について「町の茶業に対して全力で取り組むことは当然のことですが、今回、全国手もみ茶振興会、日本茶業中央会の推薦を受けて認定していただきました。微力ではありますが、全国手もみ茶のためにも精一杯がんばります。」と、茶業に対する意気込みを語ってくれました。



一之瀬Aチームが団体戦を制す

町民剣道大会

去る3月8日、第28回を迎える町民剣道大会が、度中体育館を会場に開催されました。

声援に包まれた会場内では、熱い戦いが繰り広げられました。



大会結果（敬称略）

小学生団体戦

- 優勝 一之瀬Aチーム
- 準優勝 中川Cチーム
- 3位 内城田MAチーム
- 3位 小川郷Bチーム

小学生低学年（個人戦）

- 優勝 橋本 隆芳（小川郷）
- 準優勝 上村健太郎（中川）
- 3位 森下 好貴（中川）
- 3位 井上 亮（小川郷）

小学生高学年（個人戦）

- 優勝 井口 康史（一之瀬）
- 準優勝 上村 環（中川）
- 3位 世古 克則（中川）
- 3位 野呂 遥（一之瀬）

中学生男子（個人戦）

- 優勝 橋本 良介
- 準優勝 上井 崇寛
- 3位 味噌井拓志
- 3位 大北 健二

中学生女子（個人戦）

- 優勝 中谷江美子
- 準優勝 田畑 真里
- 3位 長谷川 静
- 3位 橋本 幸恵

一般（個人戦）

- 優勝 牧 昌利
- 準優勝 中田 元浩
- 3位 河井 秀裕
- 3位 出口 真市

勝抜戦（小学生の部）

- 1位 13人抜き
- 井口 康史（一之瀬小）
- 2位 12人抜き
- 橋本 隆芳（小川郷小）
- 3位 6人抜き
- 上村健太郎（中川小）

勝抜戦（中学生の部）

- 1位 12人抜き
- 上井 崇寛

優秀賞

- 井口 康史（一之瀬小）
- 橋本 隆芳（小川郷小）
- 高橋 良介（中学男子）

敢闘賞

- 上山 詩織（中川小）
- 東谷 麻里（中川小）
- 南 廣大（中川小）
- 橋本 高徳（小川郷小）
- 森本 貴也（中学男子）
- 玉村早希子（一般）



お ぎき
尾崎

つよ し
剛史さん(当 津) 24歳/B型

長かった修業を終え、家業の尾崎自動車工業所で勤めています。
車を修理することは、大変なことですが楽しくやっています。



趣味

幼いころから車が好きで、免許を取って自分の車をもってからは、手入れはかかさずしています。きれいな車に乗るのは気持ちが良いものです。

好きな
女性のタイプ

子ども好きでやさしい人が良いと思います。芸能人なら常盤貴子さんがタイプです。現在、彼女募集中です！

将来の夢

父の後を継いで、自立し、尾崎自動車工業所をやっていきたいです。車のことで困っている人がいたら助けになりたいし、「尾崎にまかせたら大丈夫！」と、いってもらえるようになりたいです。

町の
好きなところ

度会町の人たちはやさしくて思いやりのある人ばかりで、とても良い雰囲気のみちだと思います。

町に
望むこと

町全域が活気あふれるまちになってほしいです。

託児ボランティア初体験

梅谷 舞衣子さん・味噌井 美智さん

去る3月13日、町保健センターにて実施された2歳児歯科検診に、梅谷舞衣子さん(棚橋)と、味噌井美智さん(棚橋)の2人が託児ボランティアとして参加しました。

3月7日に中学校を卒業した2人は、託児ボランティアを初体験でしたが、集まった子どもたちから大人気で、きつちりとお世話をしてくれま

した。

あの子この子と、全員に気を配ってボランティアの現場にたった2人。「子どもが好きでこのボランティアをやってみようと思いました。子どもたちと遊ぶのは新鮮で、とても楽しかったです。これからも積極的に参加していきたいです。」と、暖かい笑顔で語ってくれました。



広報文芸

西野たけし指導

春灯や扉のきしむ糺倉

大野木 串田 冬扇

老人のむじやきに囃す里神楽

棚橋 藤井 紫光

路の葦里のはずれの切り通し

麻加江 北村 櫓江

お手玉の如き雛を染しめり

市場 高橋花寿子

道の辺の庚申塚や梅匂ふ

棚橋 田畑 サダ

意志固く故郷去る子に風ひかる

麻加江 辻本久美子

芹の水溜めて小さき休耕田

葛原 中井 和子

探梅の丘に治水の社かな

麻加江 中嶋 久子



棚橋保育所でボランティア 自分の道を見

去る3月10日から13日までの4日間、今春、中学校を卒業した御村英里さん（南中村）、田畑薫さん（和井野）、東谷実奈さん（注連指）、上村展代さん（注連指）の4人が棚橋保育所でボランティアをしてくれました。

4人は、中学校の授業での職場体験をきっかけに、今回自主的にボランティアに参加したということで「大変でしたが楽しくて、とても勉強になりました。」と、語ってくれました。

実際に保育所で勤める保育士といっしょに、園児のお世話をした4人は「保育士の皆さんは休む時間もなくて忙しいのに、丁寧にいろいろと教えてくれました。」と、現場の大変さを実感し、また「将来は保育士になりたいです。」と、自分の道を見、目を輝かせていました。

シリーズ今夜の夕食

おもてなし料理

度会町食生活改善推進協議会

材料（4人分）

鯖	4切れ（60g）
ベーコン	2枚
白こしょう	少量



鯖の

ベーコン巻きソテー



作り方

- ① 鯖1切れを3等分に切る（12切れにする）
- ② ベーコン3枚を縦半分、横2つに切る（12枚にする）
- ③ 鯖にベーコンを巻き、両面を焼いて火を通す（ベーコンから出る脂で焼く）
- ④ 仕上げに白こしょうをふる

庁舎内を改修工事 三重県伊勢庁舎

三重県伊勢庁舎では、ご来庁いただく皆さんの利便性向上およびバリアフリー化などに向けて、庁舎内改修工事を実施しました。

配置は次のとおりとなっています。

- 1階 県税部、保健福祉部、旅券コーナー
 - 2階 企画調整部（宮川流域ルネッサンスプロジェクトグループ含む）、農林水産商工部、工事検査担当
 - 3階 伊勢建設部、生活環境部、教育事務所
- ※詳しくは、南勢志摩県民局企画調整部総合調整チーム（☎27-5111）まで、お問い合わせください。

卸売市場内店舗への 出店者を募集

伊勢志摩総合地方卸売市場では、市場内店舗の出店者を募集しています。

▷業種

- ・総合食品（インスタント食品類、瓶・缶詰類、嗜好品など）
- ・菓子類
- ・のり、お茶、調味料類

▷店舗面積 標準1小間25㎡（50㎡、62㎡も有り）

※詳しくは、伊勢志摩総合地方卸売市場管理事務所（伊勢市西豊浜町、☎37-5050）まで、お問い合わせください。



4月おしらせ information

農薬取締法が改正 〜農薬使用にご注意を〜

昨年、無登録農薬が全国的に流通し、使用されている実態が明らかとなり、国民の『食』に対する信頼を損なう大きな問題となりました。

このため、昨年12月に農薬取締法が改正され、去る3月10日からこの改正法が施行されました。

主な改正点は、
①無登録農薬の製造、輸入、使用の禁止（販売は従来から禁止）

②農薬使用基準に違反する農薬使用の禁止

③罰則の強化
などであり、農薬を製造、輸入、販売、使用するすべての国民に関係する内容です。

農薬は農林水産省の登録番

号のあるものを、ラベルをよく読んで使いましょう。

※詳しくは、南勢志摩県民局農林水産商工部農林業振興グループ（☎27-5168）および、役場産業振興課振興係（☎62-2416）、JA伊勢経済部経済2課（☎05988-510662）まで、お問い合わせください。

県立図書館の本を 中央公民館で 受け取ることがあります

県立図書館では、インターネットを利用して県立図書館の蔵書（約60万冊）を近くの施設で受け取ることができるよう新サービス『e-Booking』を行っています。

3月8日からは中央公民館でも受け取れるようになります。

ご利用には、県立図書館の資料貸出券が必要となります。郵送による貸出券発行のお申し込みも可能ですので、詳しくはホームページをご覧ください。どうか、県立図書館までお問い合わせください。

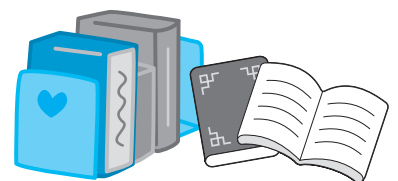
貸出券をお持ちの人は
（<http://www.milai.pref.mie.jp/>）で読みたい本を検索します。最初に名前などの情報を登録すると、あとはシステムから自動的に発行される利用番号とパスワードを使って、受け取りたい施設の指定と合わせて予約することができるようになります。県立図書館で本が確保されると1週間ほどで指定された施設に届きます（無料）。利用後は、受け取った施設に返却できます。

▽貸出期間 30日間（受け取り場所との間の往復の搬送

期間も含む）
▽貸出冊数 最大5冊まで（県立図書館で直接借りた分も含む）

●県立図書館ホームページ
アドレス
<http://www.milai.pref.mie.jp/mie-lib/index.html>

※詳しくは、県立図書館 企画調整グループ（☎059-233-1181）まで、お問い合わせください。



受けてください 浄化槽法定検査

町内の浄化槽法定検査を5月から6月に実施する予定です。対象のご家庭には、知事の指定を受けた(社)三重県水質保全協会より実施日をお知らせした後、協会職員がお伺いしますので、必ず検査を受けてください。

※詳しくは、(社)三重県水質保全協会(☎059-226-0010)または、役場環境施設課(☎62-2415)まで、お問い合わせください。

『伊勢志摩みらいづくり 民間支援事業』を実施

伊勢志摩みらいづくり委員会では、伊勢志摩生活創造圏ビジョンの実現をめざして、より多くの皆さんと協働していくために、自主的な活動を支援する『伊勢志摩みらいづくり民間支援事業』を実施します。

▷募集対象 伊勢志摩生活創造圏ビジョンの3つのテーマである『美しい地域づくり』『人づくり』『産業おこし』の実現につながる取り組みを実施する、個人、団体、NPOなど(ただし、特定の政治、宗教、または営利活動を目的としないことが条件)

▷募集期間 5月1日(木)～5月30日(金)

▷助成額 活動に必要な額の2分の1以内で、5万円から30万円までの額

▷助成先の選定方法 事業計画を公開審査会の場で発表していただき、審査結果により選定

▷公開審査会 6月21日(土)
※申し込みおよび問い合わせは、伊勢志摩みらいづくり民間支援事業事務局(南勢志摩県民局企画調整部内)(☎27-5234)まで。

CATV情報 ケーブルテレビに

加入をお考えの人へ!

株式会社iTVでは『インターネットグレードアップキャンペーン』を実施中です。

通信工事費などが通常価格より安くなっています。

◎キャンペーン期限 4月30

日(水)
※申し込みおよび問い合わせは、株式会社iTV(フリーダイヤル0120-27-0089、☎27-0700)まで。



度会町クイズ

Vol.3

Q 注連指十一面観音立像は次のうちどこが重要文化財として指定しているでしょうか?

- ① 町
- ② 県
- ③ 国

※答えは編集後記欄をご覧ください。

自衛隊

幹部候補生を募集

自衛隊三重地方連絡部では、自衛隊幹部候補生を募集します。

◎一般、技術幹部候補生

・大学卒業程度の学力を有し、20歳以上26歳未満の人
・大学院修士課程修了者(見込み)は28歳未満の人(海上技術幹部候補生は、理學または工学課程修了者に限る)

◎医科・歯科、薬剤科幹部候補生

・医科・歯科 専門の大学卒業(見込み)で20歳以上、30歳未満の人
・薬剤科 専門の大学卒業(見込み)で20歳以上、26歳未満の人(薬学修士取得者は、28歳未満)

▽受付期限 5月9日(金)

※申し込みおよび試験日程など詳しくは、自衛隊三重地方連絡部 伊勢募集事務所(☎23-3880)まで、お問い合わせください。

住宅の建築

またはリフォームに対する

低利融資を実施

県では、県産材の利用促進を図るために、県内に県産材を構成材に一定割合以上使用した木造住宅ならびに内装材に一定面積以上使用した住宅などを建設(新築・増改築・購入)する人に、資金の低利融資を実施しています。

平成15年度は、計4回の募集を予定しています。

第1回募集

▽募集期間 5月6日(火)～6月20日(金)

▽申込先 三重県地域木造住宅推進協議会(☎059-228-4715)

※第2回以降の募集は未定となっております。

※詳しくは、県農林水産商工部林産物供給チーム(☎059-224-2563)まで、お問い合わせください。

国民生活金融公庫 融資制度のご案内

国民生活金融公庫は主に中小企業の皆さんのための事業資金の融資を行っています。

また、高校、大学、専修学校など入学資金や在学資金が必要な人のために『国の教育ローン』も取り扱っています。詳しくは、国民生活金融公庫伊勢支店(☎24-5191)まで、お問い合わせください。

おめでた・おくやみコーナー

2月中に届出のあった方（敬称略）

おめでた

子の名前	保護者名	字名
水小田日和	健一	棚橋
奥本湖子	誠	棚橋
福岡靖人	良治	和井野
小林慶翔	英文	南中村
中田藍加	厚	栗原

おくやみ

名前	年齢	字名
牧みつね	96	棚橋
中西昌弘	64	平生
杉本よさい	83	柳
奥村丹藏	81	坂井
古森かをる	77	栗原
中村信一郎	93	棚橋
山本みよの	90	棚橋
山本小すみ	85	駒ヶ野
森本民藏	88	麻加江
泰道しる	87	棚橋
辻村哲夫	82	栗原
松本ハギノ	91	棚橋
小林爲一	84	栗原

編集後記

▽『度会町クイズVol. 3』『注連指十一面観音立像は次のうちどこが重要文化財として指定しているでしょうか?』の答えです▽注連指の正法寺観音堂に安置されている十一面観音立像は、度会町唯一の国指定重要文化財に定められています。答えは『③国』です。平安時代後期、都の兵乱をさけて注連指の地に逃れた平家の武将、藤原有助によってもたらされたとの伝説があります。光背裏に『天永三年（1112）十一月廿七日願主藤原有助』の銘があり、藤原時代好みの明るく優しい姿が印象的です。

保健だより掲示板

問い合わせは、役場健康福祉課（☎62-2413）まで

3歳6か月児健康診査 5月7日(水)

受付：午後1時10分～1時30分
場所：町保健センター
対象：平成11年9月・10月生まれのお子さん

いきいきライフ教室

5月1日(木) 注連指農事集会所
坂井公民館
5月8日(木) 大久保改善センター
南中村公民館
5月13日(火) 長原公民館
5月15日(木) 日向集会所
牧戸公民館
5月20日(火) 田間公民館
5月22日(木) 一之瀬公民館
南中村公民館
時間：午後1時30分から
内容：健康体操、健康相談、レクリエーションなど

乳児健診および育児相談 5月28日(水)

受付：午後1時30分～2時30分
場所：町保健センター
乳児健診の対象
原則として
・2か月児健診
平成15年3月生まれのお子さん
・7か月児健診
平成14年10月生まれのお子さん
・12か月児健診
平成14年5月生まれのお子さん
育児相談の対象：原則として奇数月生まれの1歳までのお子さん



愛犬家の皆さんへ

犬を放し飼いにしている、糞の後始末をしていかない、といった飼犬に関する苦情の電話が相次いでいます。犬の管理には、糞の始末など飼主のモラルが問われるところから、咬傷事件や、犬に吠えられたため転んでケガをした、犬に襲われ逃げる途中、車にはねられたなどという場合には、民事訴訟にまでおよびこともあります。実際に損害賠償を認められた判例もあります。

飼主には管理責任が課せられています。犬も人も、気持ちよく地域で生活できるよう、飼主は日ごろから心がけてください。

4月の町税 固定資産税 第1期

町のうごき

平成15年2月28日現在（ ）内は前月比

人口 男 4,601 (+1) 計 9,480 (-2) 出生 5 転入 20
女 4,879 (-3) 世帯数2,694 (+8) 死亡 13 転出 14