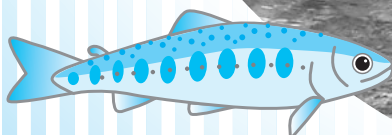


広報

# わたらい



主な内容 ●ケーブルテレビ助成について  
●木造住宅の耐震診断事業



## 宮川流域子ども川サミット in わたらい

去る8月20日・21日に、宮川流域ルネッサンス協議会主催の『宮川流域子ども川サミット in わたらい』が開催されました。宮川流域の市町村の小学生59人が参加し、1日目は獅子ヶ岳を登り、ルネッサンスの森でロープを使った木登りなどを体験し、森林と親しみました。

2日目には、一之瀬川に行き、水遊びや水生生物調査、また、河原の石の話などを聞き、流域住民の一人として宮川をより知ることができました。

参加した子どもたちは、新しい友達とともにする行動、日常生活にはない出来事に目を輝かせていました。

9

2003  
No.458



# ケーブルテレビホームターミナル 設置工事に対する助成について

町では、町行政放送『わたらいちゃんねる』を多くの皆さんに視聴していただくためにケーブル会社『㈱アイティービー』と協議を行い、『一般再送信契約』（月額：800円）においても『ホームターミナル』を設置して、町行政放送（21ch）が視聴可能となる新コース『一般再送信ホームターミナル付』（月額：1,000円）を新設することになりました。

つきましては、現在『一般再送信契約』からコース変更および新規契約によりホームターミナル設置工事を行う場合に、その費用の一部を助成金として交付します。

## ▷助成内容

すでにケーブルテレビ設置済みの一般再送信契約者ならびに新規加入者で、一般再送信契約1,000円コースもしくはベーシック契約3,000円コースにコース変更・新規申込する場合のホームターミナル設置工事費用の一部を助成します。

## ▷助成金額

ホームターミナルの設置一世帯あたり2,000円を限度とします。

## ▷ホームターミナル設置費用

- ・コース変更の場合：3,000円（自己負担は1,000円となります）
- ・新規申込の場合：10,000円～（自己負担は8,000円～となります）

※新規申込の場合は、別途引き込み工事費などが必要となりますので詳しくは、㈱アイティービーまで、お問い合わせください。

## ▷助成金支給方法

対象者分を㈱アイティービーから町への直接請求となりますので、対象者は助成金を差し引いた分（自己負担）を㈱アイティービーへお支払ください。

▷受付期間 平成15年9月20日（土）～11月30日（日）

## ▷一般再送信契約1,000円コースの内容

- ・月額利用料金：1,000円
- ・視聴可能チャンネル：一般放送（1ch～12ch）、町行政放送（21ch）、NHK衛星第一（13ch）、NHK衛星第二（14ch）、QVC（18ch）、お天気チャンネル（20ch）、放送大学テレビ・ラジオ（61・62ch）

※NHK衛星放送受信料は月額料金に含まれていません。

※申し込みおよび問い合わせは、㈱アイティービー（☎0120-27-0089）まで。



# 木造住宅の耐震診断事業を行います

阪神・淡路大震災で多くの住宅が倒壊し、多数の犠牲者がました。また、近い将来、東南海・東海地震が起きるであろうとされています。このため、町では地震に強いまちづくりを進める施策のひとつとして、木造住宅の無料耐震診断事業を実施します。

今年度が最初の事業であり、診断できる戸数は限られています。また、家が地震に対して安全なのか、また、どの程度危険なのかを判断することで、耐震対策を考えるきっかけにしてください。また、診断事業の対象となる住宅にお住まいの方は、診断を受けてみてはいかがでしょうか。

## ▽対象となる住宅

①～⑤の項目すべてに該当していることが必要です。

① 昭和56年5月31日以前に着工され、現在完成している住宅

② 木造住宅(軸組工法、伝統的工法)

③ 住居として使用する次の建築物のいずれか

- ・ 専用住宅
- ・ 共同住宅・長屋建住宅(所有者が申し込み、必ず居住者の承諾が必要です)

・ 店舗などの併用住宅(延べ床面積の1/2以上を住宅としていることが必要です)

## ④階数と規模

・ 2階建て以下で、かつ延べ床面積300㎡(約90坪)以下

⑤ 町内在住者が町内に所有している住宅

## ▽対象とならない住宅

・ 鉄骨造・鉄筋コンクリート造の住宅

・ 木造プレハブ工法の住宅

・ 枠組壁工法(ツーバイフォーなどの)の住宅

・ 丸太組工法(ログハウス)の住宅

▽診断費用  
・ 無料(国・県・町が負担します)

▽診断をする人  
・ 建築士会や建設業協会など6団体でつくる県木造住宅耐震促進協議会登録の木造住宅耐震診断者。町が協議会に診断業務を委託する予定です。診断者が、現地調査をする時には、登録証を



提示することになっており、また、改修工事などの営業活動は行いません。

## ▽診断時期

・ 10月から翌年2月の間で、日時はお伺いする診断者から申し込まれた人に連絡します。

## ▽診断内容

・ 図面との照合、基礎、壁、筋かい、床下、天井裏などを調査します。

## ▽診断結果

・ 後日診断者が、結果を説明します。

## ▽今年度診断戸数

・ 5戸(申し込みは1人1戸まで)

## ▽診断事業申込期限

・ 平成15年10月10日(金)

## ▽その他

・ 申込み者数が多い場合は、抽選により決定します。  
※申し込みおよび問い合わせは、役場建設課(☎62-2420)まで。

## 災害対策本部の設置について

町では、三重県南部地域または伊勢志摩地域に気象警報(大雨、洪水、暴風)が発令されたときに、役場内に災害対策本部を設置します。

また、気象警報が発令され、町内に災害の発生が予想される場合には、役場以外に3箇所(麻加江生活改善センター、中之郷生活改善センター、一之瀬公民館)の災害対策支部を設置します。

◎度会町災害対策本部

役場内(☎62-1111)

◎中川支部

麻加江生活改善センター(☎64-0756)

◎小川郷支部

中之郷生活改善センター(☎62-0434)

◎一之瀬支部

一之瀬公民館(☎65-0001)

※詳しくは、役場総務財政課(☎62-1111)まで、お問い合わせください。

## 合併処理浄化槽へ改良した場合の補助金が一部改正されます

平成15年10月1日から、汲み取り式便槽や単独浄化槽から合併処理浄化槽（高度処理型を含む）に改良する場合、下の表の金額に対して、補助金は20万円を上限とし、上乘せされることとなります。

種別	5人槽	6～7人槽	8～10人槽
合併処理浄化槽	354千円	411千円	519千円
高度処理型合併処理浄化槽	444千円	486千円	576千円

※詳しくは、役場環境施設課（☎62-2415）まで、お問い合わせください。

## 生ごみ処理機購入補助制度について

◎生ごみ処理機購入補助制度についてご案内します。

ごみ減量化を図るため、各家庭から排出される生ごみを自家処理するために、コンポスト容器および機械式生ごみ処理機を購入する人に対し購入費の一部を補助します。

▷補助条件 町内に住所を有し、かつ居住している人

▷補助台数 1世帯につき

- ・コンポスト容器については2台
- ・機械式については1台

▷助成金額

- ・コンポスト容器 購入費の2分の1  
限度額 5,000円
- ・機械式 購入費の2分の1  
限度額 30,000円

※詳しくは、役場環境施設課（☎62-2415）まで、お問い合わせください。



## 「自分と向きあう講座」わたしを知ろう。

### わたしを伝えよう」参加者募集

講師：フエミニストカウンセラー 赤澤ヒロ子さん

役場企画広報課では、三重県、玉城町と共催で、『自分と向きあう講座』わたしを知ろう・わたしを伝えよう』を2日間のコースで開催します。

「私の生き方はこれでいいのだろうか」「本当の私じゃないみたい」「自分を大切にすることってどういうこと？」そんな女性たちの疑問を解決する機会としてフレンテみえで開催している好評の講座のダイジェスト版です。毎日の暮らしの中で気づかないうちに押さえ込んでしまっている欲求や気持ち、再発見しながら、失われたパワーを取り戻してみませんか。

参加費 無料  
申込方法 往復はがきに氏名・住所・電話番号・託児の有無（名前・年齢）を明記し、度会・玉城会場希望とお書き添えのうえ、いずれかの申込先へ送付してください。

▽申込期限 10月15日（水）

当日消印有効

▽申し込み・問い合わせ先

〒516-2195 度会 町棚橋1215-1

度会 町企画広報課 藤田（☎62-2421）

〒519-0495 玉城 町田丸114-2

玉城 町役場総務チーム 玉木（☎58-8200）

〒514-0061 津市 一身田上津部田1234

フレンテみえ 丹羽（☎059-233-1130）

- ・11月7日（金） 度会町役場 大会議室
- ・11月14日（金） 玉城町中 央公民館多目的ホール
- ▽開催時間 午後1時～4時
- ▽定員 20人（全2回参加できる女性）
- ▽託児 1歳6か月～未就学児



# 土地改良区新役員が決まりました

7月14日任期満了による土地改良区総代が選出されました。また、8月11日開催の臨時総代会で理事、監事の皆さんが選任されました。

市町村合併を視野に入れながら町内土地改良事業、土地改良施設管理の良好な展開に努めていただきます。(任期は4年間)

前任の皆さんには、町内ほ場整備の事業完了に多大のご尽力をいただきました。心から感謝申し上げます。

(事務局・産業振興課)

## 新 総 代

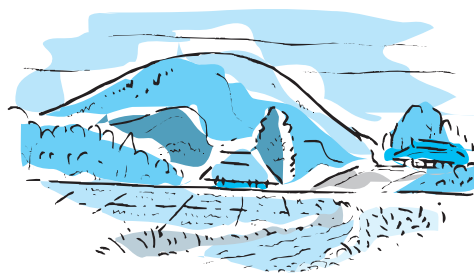
(敬称略)

住 所	氏 名
注 連 指	上 村 忠 平
注 連 指	世 古 富 弘
田 口	山 根 道 明
田 口	喜 多 隆 夫
麻 加 江	森 見 学
坂 井	鈴 木 一 郎
長 原	森 井 清 吉
長 原	竹 村 令 吾
立 花	中 西 勇 人
鮠 川	馬 瀬 章
立 岡	早 川 昭 弘
大 久 保	中 森 定
平 生	中 西 幹 朗
平 生	田 畑 晃
牧 戸	坂 谷 直 基
牧 戸	味 噌 井 功
棚 橋	中 村 富 一
棚 橋	中 村 宏
大 野 木	福 井 柳 二
大 野 木	西 村 勝 平
葛 原	中 井 眞 平
下 久 具	中 西 正 生
上 久 具	中 村 幸 生
田 間	玉 村 富 男
当 津	尾 寄 義 一
茶 屋 広	河 村 節 雄
川 口	杉 本 正 男
栗 原	小 野 榮 士
中 之 郷	橋 本 政 志
日 向	橋 本 誠 一
五 ケ 町	岡 谷 昌 行
小 川	濱 岡 正 見
火 打 石	長 谷 川 肇 一
駒 ケ 野	大 河 内 悟 幸
小 萩	作 野 元 孝 一
柳	杉 本 政 行
市 場	中 田 政 夫
脇 出	青 木 民 夫
和 井 野	西 岡 和 夫
和 井 野	西 岡 省 治
南 中 村	濱 岡 房 一
南 中 村	井 口 巖 賢
川 上	御 村

## 新 役 員

(敬称略)

住 所	氏 名	役 員 名
棚 橋	大 野 幸 茂	理 事 長
茶 屋 広	河 村 節 雄	常 任 理 事
牧 戸	下 里 幸 彦	理 事
麻 加 江	森 見 学	理 事
長 原	森 井 清 吉	理 事
鮠 川	馬 瀬 章	理 事
栗 原	小 野 榮 士	理 事
火 打 石	長 谷 川 肇 一	理 事
脇 出	青 木 民 夫	理 事
南 中 村	濱 岡 房 一	理 事
五 ケ 町	岡 谷 昌 行	統 括 監 事
大 久 保	中 森 定	監 事

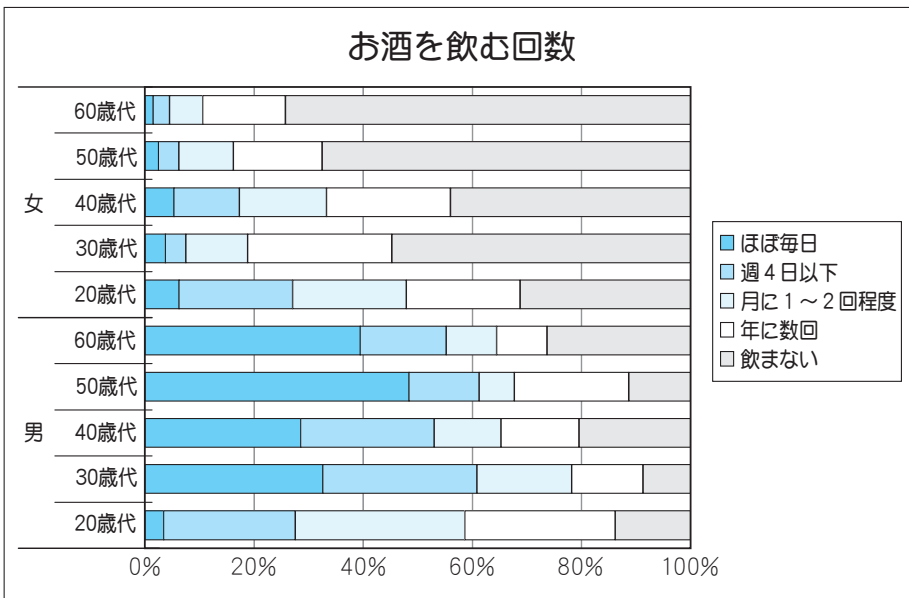


# 生活習慣に関する アンケート結果報告

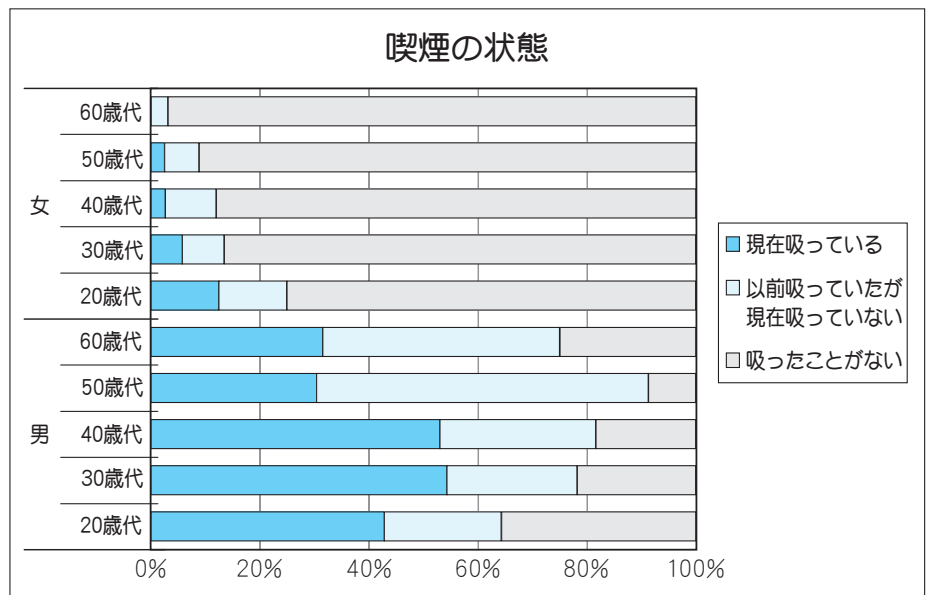
Vol. 4

今回は、『酒・たばこ』と『休養・ストレス』について  
報告します。

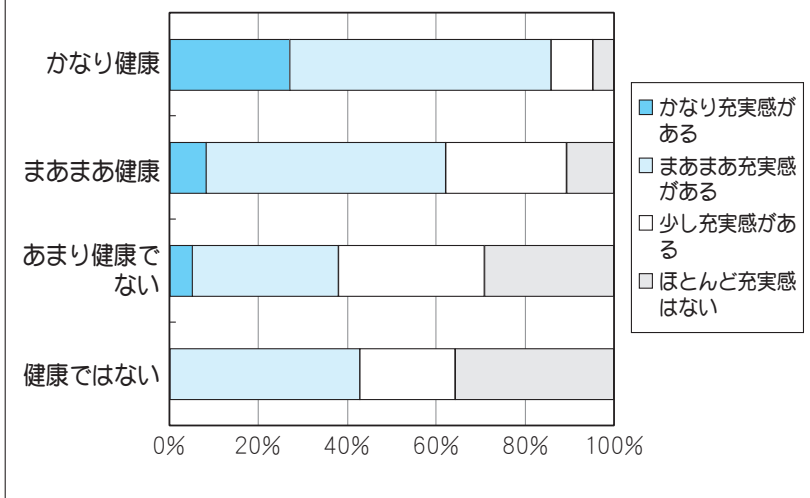
お酒を飲む回数



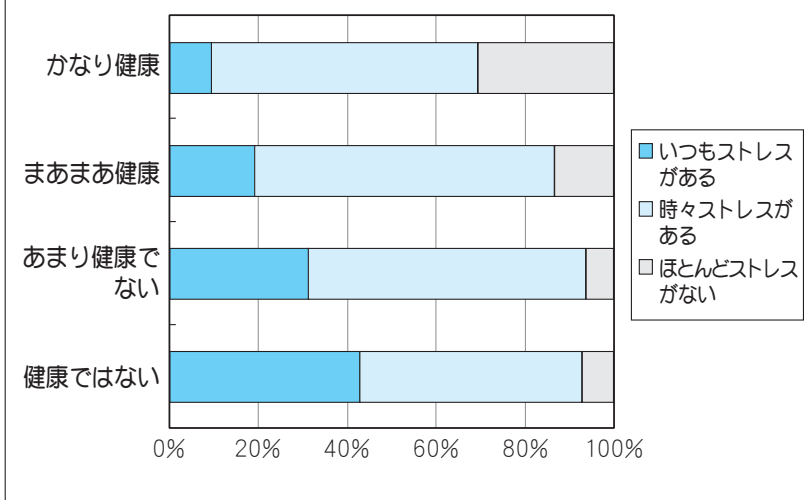
喫煙の状態



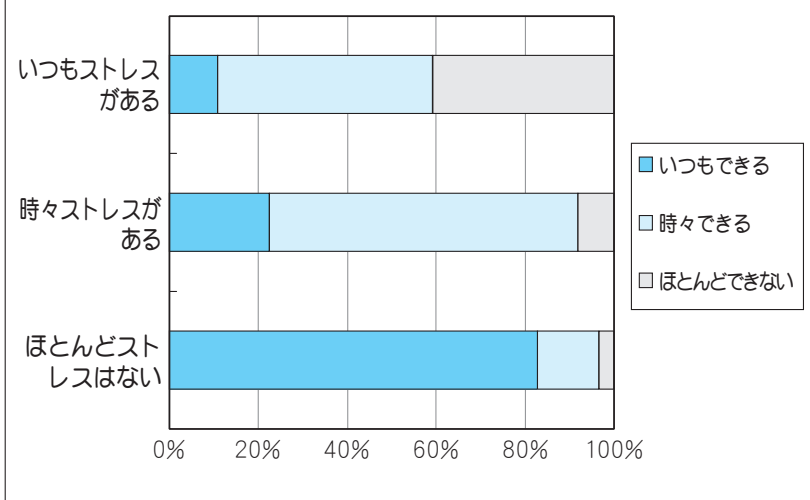
### 健康度と日常生活の充実感



### 健康度とストレスの有無



### ストレスの頻度と解消状況



たばこは、男性では40歳代までは『現在吸っている』人が一番多く、50歳代、60歳代では『以前吸っていたがやめた』人が一番多くなっています。これは健康管理上吸わなくなつたのではないかと考えられます。女性では若い世代ほどタバコを吸っている割合が多く、全国的な統計とも一致した結果が出ています。生活の充実度やストレスの有無は、Vol. 1で報告し

た『健康についての意識』と関連づけた結果、健康意識が高い人ほど生活に充実感を感じており、ストレスを感じることも少ないということがわかります。近年、長引く不況の影響か、働き盛りの人を中心にストレス疲れからの病に陥る人が増えています。普段から心や体が発するサインに注意して、早め早めに心の疲れを取り去るようにしましょう。

4回にわたり、アンケートの結果を報告してきましたが、皆さんはどう感じられましたか。次回Vol. 5では国や県、他町村と比較して、度会町はどのような町なのかということをみていきます。

※詳しくは、町保健センター（☎62-1112）まで、お問い合わせください。

# 税のお話

## 高齢者や障害者と税

高齢者や心身に障害がある人に対しては、財政支出の面で社会保障を充実する一方、税金の面でもいろいろな特例が設けられています。

### ◎高齢者の特例

#### ① 老年者控除（所得税）

納税者本人の年齢が65歳以上で、1年間の合計所得金額が1,000万円以下の場合には、50万円の所得控除があります。

#### ② 公的年金等控除

国民年金、厚生年金や恩給、公的年金等に係る雑所得の金額は、公的年金等の収入金額の合計額から公的年金等控除額を差し引いて計算します。この公的年金等控除額は、年齢が65歳以上の人の場合は、65歳未満の人よりその控除額が多くなっています。

#### ③ 配偶者控除や扶養控除（所得税）

配偶者控除や扶養控除の対象となる親族が70歳以上の場合の配偶者控除や扶養控除は、

通常の38万円に代えて48万円（扶養親族が同居老親等のときは58万円）の所得控除になります。

### ◎障害者の特例

#### ① 障害者控除（所得税）

納税者本人および配偶者控除や扶養控除の対象となる親族が障害者であるときは、27万円（特別障害者のときは40万円）の所得控除があります。

なお、特別障害者の人が、納税者やその配偶者、納税者と生計を一にする親族のいずれかと同居を常況としているときは、配偶者控除や扶養控除に35万円を加算した金額となります。

#### ② 障害者控除（相続税）

相続人が障害者のときは、70歳に達するまでの年数1年につき6万円（特別障害者のときは12万円）が相続税額から控除されます。

#### ③ 特別障害者に対する贈与税の非課税

心身に重度の障害がある特別障害者の生活費などに充てるために、一定の信託契約に基づいて特別障害者を受益者とする財産の信託があったと

きは、その信託受益権の価額のうち、6,000万円まで贈与税はかかりません。

#### ④ 心身障害者扶養共済制度に基づく給付金の非課税

地方公共団体が条例によって実施する心身障害者扶養共済制度に基づいて支給される給付金（脱退一時金を除く）については、所得税はかかりません。

また、この給付金を受ける権利を相続や贈与によって取得したときも、相続税や贈与税はかかりません。

### ◎マル優など利子の非課税

一定の預貯金の利子が非課税となる、マル優・特別マル優・郵便貯金の利子の非課税制度を利用できます。

※この制度は、65歳以上の人（障害者などに該当する人を除きます。）については、平成18年1月1日以降非課税の適用を受けることができないほか、平成15年1月1日以降新たな非課税貯蓄の設定ができないなどの経過措置が設けられています。

※詳しくは、伊勢税務署（☎28-3191）まで、お問い合わせください。

# 家屋調査にご協力を

今年も、固定資産税の基になる家屋調査のため、税務課職員がお伺いします。対象者は平成15年中に家屋を新築・増築された人です。

あなたの家に税務課職員がお伺いしましたら、ご協力をお願いします。  
家屋調査の方法は次のとおりです。

#### ① 調査日時の連絡

職員が直接お伺いして、日時の決定をします。（留守の場合は、文書・電話などで連絡します。また、事前に都合のよい日時を連絡していただいても結構です。）

#### ② 家屋調査

調査当日、対象家屋内の各部屋（押入も含む）を見せていただきます。調査内容は、主に使用されている材質や水廻り関係（台所・便所・浴室）の設備などです。

#### ③ 家屋評価額の算出

家屋調査後、調査した内容を国の評価基準に基づき、家



屋全体の評価額を算出します。

#### ④ 16年度の固定資産税に反映

算出した家屋評価額に標準税率1.4%を乗じた固定資産税額を16年度から課税させていただきます。

※詳しくは、役場税務課（☎62-2414）まで、お問い合わせください。



## 度会高校を紹介

地域に支えられ、地域の学校として



度会高等学校長

畦地 義久

度会町長をはじめ町民・地域住民の皆さま、平素は本校に對しましてご理解ご協力を賜り、厚くお礼を申し上げます。本校は、生徒・保護者そして地域から期待される喜び、そして信頼される学校づくりの責任を痛感し、より素晴らしい学園づくりに努力する決意を新たにしています。町社会福祉協議会、ケアハウス、度会学園などとの交流をはじめとして、野球の応援、体育祭・文化祭など各種行事へのご参加など地域の方々から多くの支援をいただき、本校ではその教育目標『剛き心、直き心、寛き心』を具現化しています。本校に赴任して5か月を経ましたが、その間、町民の皆さまの本校に対する愛着と思い入れを強く感じ、その責務を今更ながら強く感じています。

今、手元に記念誌『度会高校55年のあゆみ』があります。本校は創立55周年、独立30周年を迎えています。その全てのページに創立以来、幾多の変遷を経て、小規模校ではありますががすばらしい教育実践を実施し、多くの人材を輩出してきた軌跡があります。

しかし、県立高等学校再編活性化により本校は大きく時代の流れに乗り、変わろうとしています。度会高校、南勢学校、南島高校の3校が平成16年度から『校舎制』として複数の校舎を持つ新しい形態の高等学校として再編活性化が図られることとなります（詳しくは折込チラシをご覧ください）。

自分が現在、本校に勤務していることに喜びを感じ感謝しつつ、今後とも、皆さまのご理解ご支援を賜りますようお願いいたします。

## 地域間の交流を深める

### 『第3回 WATARAI NIGHT FEVER』を開催



去る8月23日、宮リバー度会パークを会場に、度会商店会主催の『第3回 WATARAI NIGHT FEVER』が開催されました。

皇學館大学ボランティアサークルたんぼの会による、ビンゴゲーム、オリエンテーリングなどのお楽しみイベントは子どもたちに大人気で、金魚すくい、かき氷、焼き鳥など様々なバザーが並んだ会場は、まつり気分をより一層盛り上げて

くれました。

地域活性化と地域間の交流を深めようと開催された『WATARAI NIGHT FEVER』。近隣町村より出店された、おいしそうな食べ物や珍しい商品に、訪れた人々は行列をつくり、大賑わいでした。

『よさこいソーラン踊り』や、バンド演奏、みどり会による『民踊』、むーやんの『歌謡』、志摩郡5町村商工会女性部『宮坂流銭太鼓』は、6千人余の来場者を魅了し、今回の目玉『KUNI-KEN』津軽三味線ライブは、その神秘的な音色で会場を包み込みました。

フィナーレでは、御園村彗星会による『手筒花火』とともに、スターメインや打ち上げ花火が夜空を彩り、川辺の涼を満喫していました。

また同日、度会商店会からの寄付により、度会町地域福祉センターで『KUNI-KEN』津軽三味線ライブが開催され、会場に集まった皆さんは、日ごろ聴くことのない津軽三味線の演奏に、拍手と歓声をあげ大喜びでした。





おが やま みつる  
**岡 山 充** さん(日向) 17歳/B型

夏の甲子園に出場しました。  
 宇治山田商業高校 2年生  
 ポジション/ファースト 打順/5番



**甲子園という  
舞台に立つて** 甲子園でプレーできること、また、一つひとつのプレーに観客が応えてくれたことを幸せに思いました。

**試合中の怪我  
について** ボールが当たったときは分からなくて、出血にびっくりしました。医師に無理だと言われたときはショックでしたが、応急処置により、プレーを続けることができました。

**これからの野  
球について** 2年生中心のチームで、強いと思われがちですが、過信せず、またあの舞台に戻れるよう、がんばります。

**後輩(町内の  
スポーツ少年  
団、度会中学  
校野球部)に  
一言** 甲子園に出場できたのはメンバーのおかげだと思います。仲間を大切にしてほしいです。部活動がんばるのはいいことですが、家族、先生、先輩に感謝して練習に励んでください。

## 度会町子ども議会を開催

去る8月8日、役場議場を会場に、『度会町子ども議会』が開催されました。

子どもたちに、議会制民主主義の体験をしてもらい、そこで出された意見をまちづくりの参考にしようと呼びかけられたこの議会には、町内4小学校から選出された16人の子どもも議員と、15人の傍聴人の皆さんが参加しました。

子ども議会議長を務めた内城田小学校6年生の永木真一朗さん(鮎川)は「朝から練習してきました。」と、その成果もあって、落ち着きのある進行で議会を進めていました。

『ごみ問題について』や『宮リバー度会パークについて』、『米づくりについて』など、



様々な分野の質問をする子どもたちの大人顔負けの姿に、大野町長をはじめとする各課長は熱心に回答をしていました。

今後、子どもたちがまちづくりに参加し、町の発展のために意見を出してくれることが期待されています。

広報文芸

西野たけし指導

かなかなの声かいくぐり山のバス

棚橋 山本 順

蚊遣火のつきて徹夜の勤め果つ

棚橋 藤井 紫光

夕虹や大川下る手漕舟

葛原 中井 和子

なまこ塀でて虫銀の道残す

牧戸 中西てい子

新生児拳をあげて土用かな

麻加江 中村 和代

墨磨れば師の声聞ゆ夏の雨

立岡 牧 明子

嬰兒の金魚見る目のよく動き

田間 村山 和美

花いばら海よりのぼる蚕の径

大野木 串田 冬扇



伝統行事

麻加江かんこ(羯鼓)踊り

今年もお盆の8月15日、麻加江慶林寺境内で麻加江かんこ踊りが行われました。

音頭取りとほら貝の音色に合わせて、腰蓑やシャグマの毛を赤い絹糸で束ねた冠を身に付けた若者が、羯鼓を鳴らして勇壮に舞い踊ると、花笠をかぶりタスキをあやどった童女が、綾竹と称する色紙で彩った2本の棒を使って愛らしく踊る、綾おどりで会場に花を咲かせました。

夜更けまで繰り広げられる伝統行事は、訪れた観客を魅了しました。

鶏とひじきの

梅サラダ



作り方

①鶏胸肉をセロリの葉、パセリ、塩、こしょうといっしょに水からゆでる。肉に火が通ったらそのまま冷ます。冷めたら取り出して細く裂く

②ひじきはたっぷりの水に20分ほど浸して戻し、熱湯にサッとくぐらせてざるに上げ、水をよく切っておく

③枝豆は塩を少々加えた熱湯でゆで、荒熱がとれたら豆をさやから出しておく。きゅうりは縦4等分にしてから1cm角に切る

④梅ドレッシングの梅干しは種を除いて細かく刻み、残りの材料と合わせてよく混ぜ合わせる。これに①②③を加えてあえる

シリーズ今夜の夕食

夏のバランス食

度会町食生活改善推進協議会

材料(4人分)

鶏胸肉(皮つき)	100g
セロリの葉	適量
パセリ	適量
塩	少々
こしょう	少々
ひじき	15g
枝豆さやつき	220g
きゅうり	1本 80g
梅ドレッシング	
梅干し(低塩)	15g
おろし玉ねぎ	大さじ1
砂糖	小さじ1
しょうゆ	大さじ1
みりん	大さじ2分の1
こしょう	少々
オリーブ油	大さじ1

## 三重県救急医療情報 システムからお知らせ

24時間受診可能な医療機関の案内をしています『救急医療情報システム』がインターネットなどでもご覧いただけるようになります。

- ▷運用開始日時 10月1日  
(水) 午前10時
  - ▷ホームページアドレス  
・<http://www.qq.pref.mie.jp/>
  - ▷iモード、EZ-web、Jスカイ(10月からポータルフォンクラブ)  
・<http://www.qq.pref.mie.jp/k/>
  - ▷音声・ファックス案内  
・059-223-1199  
・0599-46-1199
- ※いずれかにお電話ください。

ご家庭において、パソコンなどをお持ちでない人、その操作ができない人については、従来型の電話案内を継続して実施していますので、ご利用ください。

- ▷電話案内  
・28-1199
- ※詳しくは、三重県救急医療情報センター(☎059-227-3799)まで、お問い合わせください。

## 予防接種協力 医療機関のお知らせ

ふじさとこどもクリニック(伊勢市☎20-0220)が予防接種協力医療機関に加わりました。

※詳しくは、役場健康福祉課(☎62-2413)まで、お問い合わせください。



# INFORMATION お知らせ

### 『行方不明者を探す 相談所』を開設

三重県警察では、ひとりでも多くの人を家族のもとに帰すため、身元のわからない死者の身寄りを捜す活動を行います。

○家出をして自殺のおそれのある人

○何年も消息のない人など、その安否を気遣っておられる家族や身内の人は、相談所へお越しくください。

▽常設相談所 三重県警察本部刑事部鑑識課(庁舎4階)

▽臨時相談所

・開設日時 9月26日(金)

正午～午後7時

・開設場所 松阪警察署内

※詳しくは、三重県警察本部

刑事部鑑識課(☎059-

222-0110)まで、お問い合わせください。

### じん肺の所見がある人に 発生した肺がんの 労災補償について

じん肺の所見がある人(じん肺管理区分が管理2、管理3または管理4と決定された人)に発生した原発性肺がんについては、これまで管理3または管理4の人が労災補償の対象となっていました。が、平成14年11月11日以降は管理2の人も対象となりました。

じん肺の所見のある人が原発性肺がんで亡くなった場合には、原則として労働者災害補償保険法に基づく遺族補償給付が支給されます。ただし、遺族補償給付の請求権は、死亡した日の翌月から5年経過した場合には時効により消滅しますのでご注意ください。

なお、すでに遺族補償給付の請求を行って処分が確定しているものについては再請求できません。

※詳しくは、三重労働局労働基準部労災補償課(☎059-2226-2109)まで、お問い合わせください。

### 朝鮮半島・台湾出身者の皆さまへ 旧軍人軍属などであった人と その遺族に弔慰を

特別永住者の人など(帰化された人も含みます)で、旧日本軍の軍人・軍属などとして戦死された人のご遺族や重度戦傷病者の方に弔慰金などが支給されています。

- ▽支給額
- ・弔慰金(ご遺族) 260万円
- ・見舞金(重度戦傷病者) 本

- 人) 400万円
- ▽請求期限 平成16年3月31日
- ▽請求窓口 役場健康福祉課
- ※詳しくは、県健康福祉部生活保障チーム(☎059-224-2286)または、総務省大臣官房管理室弔慰金等支給業務室(☎03-3539-7831)まで、お問い合わせください。



# 度会町クイズ Vol.8

Q 度会町で使われる方言「けったいな」の意味は、次のうちどれでしょうか？

- ①変な ②少しもない ③つまづく

※答えは裏表紙『度会町クイズの答え』をご覧ください。

## 市民公開講座と

### 健康相談を開催

三重県臨床整形外科医会では、市民公開講座と健康相談を開催します。

▽開催日時 10月11日(土)

午後2時～4時

▽開催場所 ハートプラザみ

その

▽開催内容 『関節リウマチ』

あなたの関節の痛みは?』

※健康相談は受付時に予約。

▽参加費 無料

※詳しくは、三重県臨床整形

外科医会(☎059-222

6-2277)まで、お問

い合わせください。

10月1日から

### 建退共制度が

### 一部変わります

建退共制度とは、建設現場

で働く人のための業界退職金

制度です。全国どこでも事業主が変わっても退職金は通算

できます。

▽加入できる事業主 建設業

を営む人なら誰でも

▽対象となる労働者 ほとん

ど全ての建設業の現場で働

く人

▽掛金 月額310円(掛金

は、全額事業主負担で、損

金または必要経費として処

理できます)

※詳しくは、建退共三重県支

部(☎059-2224-4

116)まで、お問い合わせ

ください。

### 求職者のための

### 3日間無料

### パソコン講習会を開催

雇用・能力開発機構三重セ

第1回	初歩のワープロ	10月1日(水) ～3日(金)
第2回	インターネットとEメール(1)	10月8日(水) ～10日(金)
第3回	初歩の表計算	10月15日(水) ～17日(金)
第4回	初歩のプレゼンテーション	10月22日(水) ～24日(金)
第5回	インターネットとEメール(2)	10月29日(水) ～31日(金)

▽募集人数 20人(先着順)

▽開催場所 勢京ビジネス専

門学校(伊勢市)

▽開催時間 午前9時20分～

午後3時50分

3日間無料パソコン講習会を開催します。

▽受講料 無料(ただし、各

回テキスト代金が1,0

00円程度必要です)

※申し込みおよび問い合わせ

は、勢京ビジネス専門学校(☎

28-4739)まで。

## 『男女間の賃金格差解消のための賃金管理および雇用管理改善方針に係るガイドライン』を作成

働く女性が性別により差別されることなく、その能力を十分に発揮できる雇用環境を整備することは重要な課題であり、男女雇用機会均等法の施行により制度面の男女均等取扱は着実に浸透しつつありますが、事実上の男女間格差はいまだ存在するところです。特に賃金面については依然として大きな男女間格差が存在しており、その改善策の検討が求められてきました。

このため、厚生労働省では、『男女間の賃金格差問題に関する研究会』による報告をもとに、男女間賃金格差解消のために労使が自主的に取り組むための賃金管理および雇用管理の改善方針について盛り込んだ『男女間の賃金格差解消のための賃金管理および雇用管理改善方針に係るガイドライン』を作成しました。 ※詳しくは、三重労働局雇用均等室(☎059-226-2318)まで、お問い合わせください。

## 無料法律相談所を開設

三重県司法書士会伊勢支部では、『相続・贈与・売買などの不動産登記全般、会社の設立・増資・役員の変更などの商業登記全般、自己破産・調停・訴えなどの裁判所提出書類作成』など、皆さんが抱えている身近な問題について、無料相談所を開設します。

▷開設日時 10月4日(土) 午前10時～午後3時

▷開設場所 伊勢市生涯学習センター『いせトピア』

※詳しくは、三重県司法書士会伊勢支部(☎21-3120)まで、お問い合わせください。



## おめでた

7月中に届出のあった方(敬称略)

子の名前	保護者名	字名
山根 梨聖	篤 也	田 口
南 凜々菜	文 明	大野木
上水 理椰	稔 智	大久保
坂元 心	利 孝	棚 橋

## おくやみ

7月中に届出のあった方(敬称略)

名 前	年齢	字名
大西 武徳	40	長 原
倉谷 輝	84	大野木
中村 喜一	84	棚 橋
玉村 一平	97	田 間
中森ふみ糸	81	和井野
林 ユキエ	71	注連指
辻井新太郎	74	田 間
森田 久夫	89	田 口
上山サトエ	94	注連指
中井戸矩一	88	坂 井

## ? 度会町クイズの答え

▽『度会町クイズVol. 8』度会町で使われる方言「けったいな」の意味は、次のうちどれでしょうか?の答えです▽「けったいな」の意味を『度会町史』で調べてみると、「変な、怪態な」と記載されています。答えは『①変な』です▽『②少しもない』の方言は「けえもない」。『③つまづく』は「けつまげる」と記載されています▽『度会町史』948ページの方言集をご覧ください。

## 編集後記

▽この夏は雨が多く、イベントでの天候が心配されていましたが『宮川流域子ども川サミットinわたらい』『第3回 WATARAI NIGHT FEVER』は、どちらも晴天に恵まれました。町内外から会場に集まった皆さんの笑顔や「楽しかった」という言葉に、溜まっていた疲れ、ストレスが抜けていくようでした。また会える日を楽しみにしています。

# 保健だより掲示板

● 問い合わせは、町保健センター(☎62-1112)まで ●

### 1歳6か月児健康診査 10月1日(水)

受 付:午後1時00分~1時20分  
場 所:町保健センター  
対 象:平成14年2月・3月生まれのお子さん

### 離乳食教室(後期・完了期) 10月7日(火)

時間:午前9時30分~正午ごろ  
場所:町保健センター  
対象:平成14年10月1日~平成15年1月31日生まれのお子さんを  
持つ保護者

### 生活習慣病健診(成人病健診)

10月27日(月) 中之郷生活改善センター  
10月28日(火) 一之瀬公民館  
11月6日(木) 麻加江生活改善センター  
11月7日(金) 町保健センター  
内容:身体計測・尿検査・問診・血圧測定・心電図・診察・血液検査  
費用:600円(昭和8年3月31日以前に生まれた人は無料)  
申し込み:10月6日(月)~10月17日(金)に町保健センター

### 乳児健診および育児相談 10月29日(水)

受 付:午後1時30分~2時30分  
場 所:町保健センター  
乳児健診の対象  
原則として  
・2か月児健診  
平成15年8月生まれのお子さん  
・7か月児健診  
平成15年3月生まれのお子さん  
・12か月児健診  
平成14年10月生まれのお子さん  
育児相談の対象:原則として偶数月生まれの1歳までのお子さん

### 胃ガン検診

10月15日(水) 麻加江生活改善センター  
10月17日(金) 町保健センター  
受付時間:午前8時~10時  
申し込み:10月6日(月)~10月10日(金)に町保健センター



# 子育て支援センター掲示板

● 問い合わせは、町子育て支援センター(☎62-1112)まで ●

### 遊びのおやこサークル

10月8日(水) 《ひよこグループ》  
10月9日(木) 《うさぎグループ》  
時 間:午前10時~正午ごろ  
場 所:町子育て支援センター(町保健センター棟内)  
※初回のみ要申込み

### わたっこ広場開放

10月2日(木)  
10月16日(木)  
時 間:午前10時~正午  
場 所:町子育て支援センター(町保健センター棟内)  
対 象:保育所に行っていないお子さん

### すくすくタイム(わたっこ広場開放と同時開催)

10月2日(木) 時 間:午前10時~10時15分 内 容:絵本の読み聞かせ  
10月16日(木) 時 間:午前10時~10時15分 内 容:子育て講話

メールでの相談も受け付けています メールアドレス wata-ko@amigo2.ne.jp

## 9月の町税

国民健康保険税 第5期

### 町のうごき

平成15年7月31日現在  
( )内は前月比

人 口	男 4,593(-5)	出生	4
	女 4,869(-9)	死亡	10
	計 9,462(-14)	転入	12
	世帯数2,708(±0)	転出	20