

広  
報

# わたらい



卒業記念 アマゴの放流  
～ もっと大きく育ててね ～

2006  
No.489

4  
April

主な  
内容

- 第1回  
度会町定例町議会を開催
- 介護保険制度の見直し

# 平成18年

## 第1回度会町定例町議会を開催

### 計画に基づく諸施策の着実な実行

平成18年第1回度会町定例町議会は、去る3月7日から15日にかけての9日間で開催され、条例の改正案や当初予算案などについて審議し、それぞれ原案どおり可決・承認されました。

#### 町長提案説明(概要)

##### ～所信～

平成18年度の行政課題といたしまして、第3次行政改革実施計画および第5次総合計画後期基本計画に基づく諸施策の着実な実行と、まちづくりに交付金事業の推進並びに町内公共施設の耐震化の推進がまいります。

行政改革について、本町におきましては、第3次行政改革大綱に基づく実施計画を集中改革プランとしたところでございます。行政改革実施計画は、5つの改革の視点から15の重点項目により32の実施項目を掲げ、5年間のスケジュールに基づき実施することとしております。

平成18年4月には、地域包括支援センターの設置や、県教育事務所が本庁に一元化さ

れることから、度会郡の4町での教育指導主事の共同設置を行うことに伴い、度会町に事務所を設置するなど新しい組織を設置することとなりましたので、これに合わせ、町長部局の再編をさらに進め、総務企画課、税務課、福祉保健課、産業建設課の4課制とするとともに、分掌事務の見直しや新住民情報システムの導入による総合窓口の設置により、職員数の削減に対応しつつ事務の効率化と住民の利便性の向上を図ってまいりる所存でございます。

公共施設運営の整理合理化として、地域福祉センターの管理運営を指定管理者制度により、平成18年度から度会町社会福祉協議会を指定管理者として指定いたしたく考えております。

また、少子化による児童生徒の減少により、小学校や保

育所の複式学級や年代混合保育を行わなければならない状況にあり、平成18年度中に保育所および小学校の統廃合案を決定し、平成19年4月実施を目的として進めてまいりる所存でございます。

第5次総合計画は、平成12年度に平成13年度から22年度までの10年間の基本構想として策定され、平成17年度をもって前期基本計画が終了したことから、平成18年度から22年度までの5カ年の後期基本計画を策定したところでございます。第5次総合計画では、基本目標である「世代を超え自然と暮らすところのまち・わたらい」の実現に向け3つの目標を掲げ、目標に沿った10の政策を掲げております。

後期基本計画では、この政策に基づき「まちの活力」の維持・充実を基本方向とし、6つの重点プロジェクトを掲げ、諸施策の先導役として位置づけたところでございます。

まちづくり交付金事業ならびに公共施設の耐震化は、平成18年度では、昨年から継続事業である旧役場跡地の協業センター改修と本年度から翌年度の継続事業として町営

住宅改築を実施いたす所存でございます。

また、橋梁の耐震化では、本年度に久具都比売橋、注連指大橋、五里山橋、脇谷橋の耐震工事を実施するとともに、昨年からの継続実施しております小川の神度会橋の架け替え工事を完了する予定でございます。

これら行政課題の着実な実施と推進を図り、第5次総合計画後期基本計画ならびに第3次行政改革実施計画の実現が、今後の度会町の基本方針と考えております。

これを踏まえ、平成18年度の子算編成方針は、施策、事業事業全般の効率化と取捨選択、重点化を徹底し、真に必要とされている施策に重点配



在校生に見送られ卒業



分を行うとともに、経常経費の節減合理化、単独事業の見直しに取り組む方針で予算編成に当たったところでございます。

平成18年度一般会計予算案は、歳入歳出総額を2,924,753千円、対前年度当初比1.0%、30,125千円の増といたしております。

また、国民健康保険会計を始めとする特別会計は、それぞれの事業目的および事業内容などに照らした予算編成を行っております。

条例案につきましては、人事院勧告に基づく職員給与等関係条例の改正案など16件を、また、指定管理者の指定同意、市町村合併に伴う組合等の規約変更等の承認、度会郡公平委員会の廃止など7件、本年3月末を持って任期満了となる監査委員の選任同意および人権擁護委員の増員に伴う候補者の推薦同意の人事案件2件を提案させていただいております。

平成18年度一般会計予算

歳入歳出予算の総額を2,924,753千円としました。

一般会計の主な内容

総務関係

- まちづくり交付金事業
- 新住民情報システム稼働

民生関係

- 障害者福祉計画策定
- 児童手当支給範囲の拡大

衛生関係

- 合併処理浄化槽設置補助
- 生活習慣病対策
- がん予防対策

農業関係

- 農業振興地域整備計画策定
- 県単土地基盤整備事業
- 県営ふるさと農道整備事業
- 長原口池整備事業

林業関係

- 森林環境創造事業
- 県単林道改良舗装事業

土木関係

- 地籍調査業務
- 橋梁耐震補強事業

消防関係

- 総合防災訓練の実施
- 木造住宅耐震診断・補強事業

教育関係

- 郡指導主事共同設置
- ALT(外国語指導助手)の活用
- 総合的学習アタック推進支援事業

◎平成18年度国民健康保険特別会計予算  
歳入歳出予算の総額を702,422千円としました。

◎平成18年度簡易水道事業特別会計予算  
歳入歳出予算の総額を144,960千円としました。

◎平成18年度住宅新築資金等貸付事業特別会計予算

歳入歳出予算の総額を13,676千円としました。  
◎平成18年度老人保健特別会計予算  
歳入歳出予算の総額を751,943千円としました。

◎平成18年度福祉資金貸付事業特別会計予算  
歳入歳出予算の総額を1,026千円としました。

◎平成18年度介護保険特別会計予算  
歳入歳出予算の総額を535,010千円としました。

◎平成18年度郡指導主事共同設置事業特別会計予算  
歳入歳出予算の総額を10,000千円としました。

◎平成17年度一般会計補正予算(第6号)  
23,004千円を追加し、歳入歳出予算の総額をそれぞれ3,320,533千円としました。

◎平成17年度国民健康保険特別会計補正予算(第4号)

11,648千円を追加し、歳入歳出予算の総額をそれぞれ781,888千円としました。

◎平成17年度簡易水道事業特別会計補正予算(第4号)  
1,966千円を減額し、歳入歳出予算の総額をそれぞれ174,235千円としました。

◎平成17年度住宅新築資金等貸付事業特別会計補正予算(第1号)  
200千円を追加し、歳入歳出予算の総額をそれぞれ15,376千円としました。

◎平成17年度老人保健特別会計補正予算(第3号)  
8,700千円を減額し、歳入歳出予算の総額をそれぞれ784,751千円としました。

◎平成17年度介護保険特別会計補正予算(第3号)  
4,252千円を減額し、歳入歳出予算の総額をそれぞれ488,364千円としました。

その他可決された議案

◎度会町課設置条例の一部を改正する条例およびその施

行に伴い関係する条例を整理する条例

◎度会町交通安全対策協議会設置条例の一部を改正する条例

◎度会町職員の育児休業等に関する条例の一部を改正する条例

◎度会町委員会の委員等の報酬及び費用弁償に関する条例の一部を改正する条例

◎町長、助役及び収入役の給料及び旅費に関する条例の一部を改正する条例

◎度会町教育委員会教育長の給与及び勤務時間等に関する条例の一部を改正する条例

◎度会町職員給与条例および特殊勤務手当に関する条例の一部を改正する条例

◎度会町特別会計条例の一部を改正する条例

◎度会町税条例の一部を改正する条例

◎度会町介護保険条例の一部を改正する条例

◎度会町民体育館および宮りパーク度会パーク・遊水プール鏡の設置及び管理に関する条例の一部を改正する条例

◎度会町多目的集会施設の設

置及び管理に関する条例を廃止する条例

◎度会町町営住宅管理条例の一部を改正する条例

◎度会町地域福祉センターの指定管理者の指定同意について

◎三重県自治会館組合および三重地方税管理回収機構および度会広域連合の規約変更に関する協議について

◎度会土地開発公社定款の変更について

◎度会郡公平委員会の共同設置の廃止および三重県市町公平委員会の共同設置に関する協議について

◎監査委員の選任につき同意を求めることについて

◎度会町監査委員に橋本丈男さん（日向）を選任するための同意を求めたもの。

◎度会町在宅介護支援センターの設置等に関する条例を廃止する条例

◎工事請負契約の変更契約締結について

・契約の目的 まちづくり交付金事業度会町民体育館耐震改修工事の変更契約の締結

・契約金額 91,875,000円（うち消費税4,

375,000円）  
・変更後の契約金額 105,653,100円（うち消費税5,031,100円）

・契約の相手方 伊勢市一之木3丁目4番32号 株式会社

社 代表取締役 齋田 幸生

◎人権擁護委員の推薦につき意見を求めることについて

◎度会町人権擁護委員に大西恭子さん（大野木）を選任するための同意を求めたもの。

### 議員提出議案

◎議会の議員の報酬及び費用弁償等に関する条例の一部を改正する条例

◎専決処分事項の指定について

・まちづくり交付金事業度会町民体育館耐震改修工事

### 一般質問

5月発行の『わたらい議会だより』に掲載されます。

### 一般質問議員

溝口周生議員  
芝山延男議員

## 第1回度会町議会臨時会を開催

平成18年第1回度会町議会臨時会が、去る2月23日に召集され、会期1日間で開催されました。

### 可決された議案

◎度会郡指導主事共同設置に関する協議について

(単位：千円)

## 平成18年度当初予算

区分	本年度	前年度	比較	伸び率(%)
一般会計	2,924,753	2,894,628	30,125	1.0
国民健康保険特別会計	702,422	695,427	6,995	1.0
簡易水道事業特別会計	144,960	159,811	△14,851	△9.3
住宅新築資金等特別会計	13,676	15,176	△1,500	△9.9
老人保健特別会計	751,943	752,878	△935	△0.1
福祉資金貸付事業特別会計	1,026	1,226	△200	△16.3
介護保険特別会計	535,010	487,317	47,693	9.8
郡指導主事共同設置事業特別会計	10,000	0	10,000	皆増
合計	5,083,790	5,006,463	77,327	-

# 平成18年度一般会計当初予算 歳入・歳出表

## (目的別歳出内訳)

(単位：千円)

区 分	予算額	構成比(%)	対前年度比(%)
議 会 費	64,623	2.2	1.3
総 務 費	546,145	18.7	24.0
民 生 費	774,614	26.5	2.2
衛 生 費	249,392	8.5	△ 0.6
農 林 水 産 業 費	208,462	7.1	15.2
商 工 費	21,648	0.8	1.3
土 木 費	198,821	6.8	△ 30.2
消 防 費	155,673	5.3	△ 9.9
教 育 費	322,850	11.0	△ 0.4
災 害 復 旧 費	1	0.0	—
公 債 費	369,111	12.6	△ 3.9
諸 支 出 金	3,413	0.1	2.6
予 備 費	10,000	0.4	—
合 計	2,924,753	100.0	1.0

## (性質別歳出内訳)

(単位：千円)

区 分	予算額	構成比(%)	対前年度比(%)
人 件 費	811,668	27.8	△ 6.8
扶 助 費	206,041	7.0	9.5
公 債 費	369,111	12.6	△ 3.9
〈義務的経費計〉	1,386,820	47.4	△ 3.9
普通建設事業費	476,594	16.3	16.1
(補助事業費)	235,988	8.1	84.8
(単独事業費)	236,557	8.1	△ 15.4
(県営事業負担金)	1,000	0.0	—
(受託事業費)	3,049	0.1	56.1
災害復旧事業費	0	—	—
(補助事業費・災害)	0	—	—
(単独事業費・災害)	0	—	—
〈投資的経費計〉	476,594	16.3	16.1
物 件 費	453,268	15.5	0.7
維持補修費	37,125	1.3	△ 27.8
補助費等	332,321	11.4	4.8
積 立 金	413	0.0	27.1
投資・出資・貸付金	3,000	0.1	—
繰 出 金	225,212	7.7	7.7
予 備 費	10,000	0.3	—
〈その他の経費計〉	1,061,339	36.3	2.0
合 計	2,924,753	100.0	1.0

## (歳入内訳)

(単位：千円)

区 分	予算額	構成比(%)	対前年度比(%)
町 税	576,288	19.7	0.0
分担金及び負担金	67,024	2.3	9.5
使用料及び手数料	22,189	0.8	6.0
財 産 収 入	740	0.0	16.5
寄 附 金	1	0.0	0.0
繰 入 金	136,690	4.7	△ 9.7
繰 越 金	50,000	1.7	25.0
諸 収 入	56,307	1.9	11.4
〈自主財源計〉	909,239	31.1	0.9
地方譲与税	109,300	3.8	36.6
利子割交付金	4,300	0.2	13.2
配当割交付金	1,000	0.0	△ 41.2
株式等譲渡所得割交付金	1,000	0.0	1,900.0
地方消費税交付金	70,000	2.4	7.7
自動車取得税交付金	30,000	1.0	3.8
地方特例交付金	22,700	0.8	41.9
地方交付税	1,270,228	43.4	△ 2.8
交通安全対策特別交付金	800	0.0	14.3
国庫支出金	102,483	3.5	0.8
県支出金	136,903	4.7	△ 6.0
町 債	266,800	9.1	9.9
〈依存財源計〉	2,015,514	68.9	1.1
合 計	2,924,753	100.0	1.0



# 計画と構想

## 度会町総合計画『後期基本計画』を策定

度会町では、平成22年度を目標年度とした度会町総合計画を平成13年3月に策定し、平成17年度までの5年間で『前期基本計画』として事業を進めてきました。

今回の総合計画は、平成22年度までの5年間で後期計画とし、基本構想をそのままに、前期の成果を見直し、住民による総合的な評価から、『後期基本計画』として策定したものです。

### 審議会から答申

各界の有識者17名で構成する後期基本計画審議会では、4回にわたり各項目に沿って審議が行われ、施策目標の調整のほか、22年度までの5年間に進めるべき重点プロジェクトなどが協議されました。

各委員からの意見は『第5次度会町総合計画後期基本計画』について（答申）』として、去る3月3日の最終会議において、田村重幸会長から大野町長に手渡されました。

### ◎基本目標と内容

「世代を超え自然と暮らす  
「こころのまち・わたらい」

**目標1** 健康と生きがいと人  
情のまちわたらい町

**目標2** 多自然居住のモデル  
となるまちわたらい町

**目標3** 施策自治体として自  
立するまちわたらい町

### ◎重点プロジェクト

**1** わたらい少子化対策・定住  
促進プロジェクト

**2** わたらい高齢者いきいきプ  
ロジェクト

**3** わたらい新エネルギー活用  
プロジェクト

**4** わたらい交流ネットワーク  
プロジェクト

**5** わたらい産業振興プロジェ  
クト

**6** わたらい協働のまちづくり



田村会長から答申書が手渡される

プロジェクト

後期基本計画では、このほか10の政策と施策目標に細分化し、ともに進めるまちづくりを掲げています。本年度で概要版パンフレットを作成し各戸に配布するほか、町ホームページへの掲載も予定しています。

▽問合せ先 役場総務企画課  
(☎62-2421)

## 新エネルギー ビジョンを策定

度会町は全国的に見て日射量が良好で、宮川とその流域の豊かな自然に育まれています。また、獅子ヶ岳などには豊かな風が吹いています。

その自然を新エネルギーとして有効活用するため、『度会町地域新エネルギービジョン』を策定しました。

基本テーマを「風・光・緑・水の新エネルギーパークわたらい」として、町中いたるところに風力発電、太陽光発電、森林バイオマス、小水力発電などの新エネルギーが散りばめられた、大きなテーマパークのようなまちづくりを目指します。

# わたらい町の

## 度会町介護保険事業計画・ 高齢者保健福祉計画 を策定



度会町では、「介護保険事業計画」、「老人福祉計画」、「老人保健計画」を合わせて、平成18年度から平成20年度までの高齢者に対する保健福祉施策の基本的な方向を明らかにし、具体的な目標を定め、一体的に『度会町介護保険事業計画・高齢者保健福祉計画』として策定しました。

計画策定委員会は、町内有識者など23名で構成し、各項目について審議を重ね、高齢者を取り巻く現状、将来推計、基本目標などを協議しました。

### ◎基本理念と目標

基本理念を「温もりとふれあいの町・わたらい」と掲げ、4つの基本目標のもとに計画の方向性を定めました。

**目標1** 健康で明るく生きがい  
に満ちたまちづくり

**目標2** 介護予防に向けた地域  
のまちづくり

**目標3** 安心して暮らすこと

のできるまちづくり

**目標4** ともに支えあいが  
ら暮らせるまちづくり

詳細は追って概要版パンフレットをお届けしますので、ご覧ください。また、町ホームページへの掲載も予定しています。

▽問合せ先 役場福祉保健課

(☎62-2413)

### ビジョンを提出

策定委員会では、三重大学の朴恵淑教授を委員長に關係諸機関の協力により、5回にわたる委員会を開催し、度会町の地域特性にあった新エネルギーを検討しました。

委員最終日の1月31日には、朴委員長から度会町に『度会町地域新エネルギービジョン』が提出されました。

### ◎新エネルギー導入計画

**1** 新エネルギーの積極的活用による地球環境問題への貢献

**2** 新エネルギーを生かした新

たな産業起こし

**3** 新エネルギーを活用した観光開発

**4** 新エネルギーによる豊かな地域生活づくり

**5** 新エネルギーを通じた交流活動の推進

新エネルギービジョンでは、「民間風力発電事業の誘致を柱に、新エネルギー導入計画に取り組み」としています。詳細は、概要版パンフレットのほか町ホームページでもご覧いただけます。

▽問合せ先 役場総務企画課

(☎62-2421)



# 平成18年4月から

## 介護保険が

## 変わります

▽問合せ先 役場福祉保健課 (☎621-2413)

介護保険が始まり6年が経過しようとしています。介護保険法は、社会状況やサービス受給状況などを考慮し、施行後5年を目途として制度を見直すこととなっており、平成18年4月に介護保険法の改正、介護報酬の見直しが行われることとなりました。

今回の見直しは、介護予防や自立支援の強化を中心とし、できる限り要介護状態にならないように、たとえ要介護状態になってもそれ以上に悪化しないようにするもので、介護予防を進めていくことにより、介護保険制度本来の主旨である自立支援を実現していくことを新しい目標としています。

### 介護認定区分の変更

#### 要支援2の新設

今後は、現行の要介護1相当の介護を要する方で、状態が安定していない方や認知症の重い方は要介護1、それ以外の方は要支援2の認定を受けることとなり、受けられる

サービスにも違いが生じる場合があります。

また、これまでの要支援は要支援1に名称が変更されます。

なお、今サービスを受けている方は、次の認定が出るまでは基本的に今までと同様のサービスが利用できます。

### 現行

### 平成18年4月から

要介護5
要介護4
要介護3
要介護2
要介護1
要支援

変更部分

要介護5
要介護4
要介護3
要介護2
要支援2(※)
要介護1
要支援1(※)

介護給付サービスの対象

※予防給付サービスの対象

非該当

非該当

### 予防給付サービスを開始

要支援1・2の方に、新しく予防給付サービスが実施されます。

自立支援という介護保険の基本理念を徹底する観点から、地域包括支援センターが窓口となり、要支援者に対しては状態の軽減や悪化の防止を目標に、現行のサービスと同等のサービスや、それに加えて予防重視型のサービスを実施します。

また、現行のサービス内容は介護給付サービスと呼ぶこととなります。

介護予防の観点に配慮した要介護・要支援状態の判定になります。

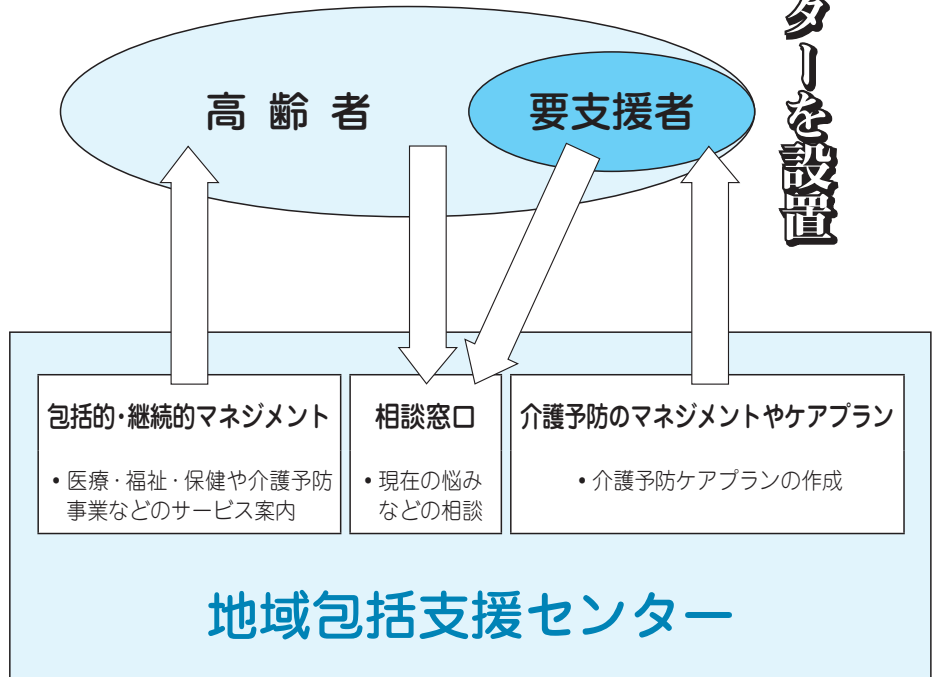
現行は要支援と要介護1～5の要介護度判定となっていますが、現行の要介護1の状態の人は、認知症の自立度や身体機能の状態などから、「要介護1」または「要支援2」に分けられます。



# 相談窓口として 地域包括支援センターを設置

要介護・要支援の方が住み慣れた地域で生活していくために抱えている問題は何か（相談窓口）、医療などを含め必要なサービスは何か（包括的・継続的なマネジメント）、要支援と判定された場合にはどうすることで状態の軽減や悪化の防止がはかれるのか（介護予防マネジメント）というような業務を行うのが地域包括支援センターです。

町では、4月から保健センター内に地域包括支援センターを設置し、皆さんの手助けをさせていただきたいと考えています。



## 第1号被保険者

### の介護保険料の変更

介護保険制度も介護を必要とする高齢者の間に浸透し、年々サービスの受給者数やサービス量も増えています。

昨年度、度会町介護保険事業計画・高齢者保健福祉計画が策定され、平成18年度から3年間のサービス見込み量を

計算した結果、平成18年度から平成20年度に徴収する介護保険料の基準額が決定しました。

なお、税制改正により住民税の非課税世帯から課税世帯に移行したため保険料が大きく変わる人については、2年間の経過措置を設け激変緩和を行います。

## 所得段階別第1号被保険者保険料（年額）

段階	対象者	保険料額
第1段階	・老齢福祉年金の受給者で、本人および世帯全員が住民税非課税の場合 ・生活保護の受給者	21,600円
第2段階	本人および世帯全員が住民税非課税で、合計所得金額+課税年金収入額が80万円以下の人	21,600円
第3段階	本人および世帯全員が住民税非課税で、第2段階以外の人	32,400円
第4段階	本人が住民税非課税（世帯内に住民税課税者がいる場合）	43,200円
第5段階	本人が住民税課税で合計所得金額が200万円未満の人	54,000円
第6段階	本人が住民税課税で合計所得金額が200万円以上の人	64,800円

# 国民健康保険からのお知らせ

## 国民健康保険の届出

次のようなときは、必ず14日以内に届出を！

### 国民健康保険に加入するとき

- 職場の健康保険などを脱退したとき
- 他の市町村から転入したとき
- 生活保護を受けなくなったとき
- 子どもが生まれたとき

### 加入の届出が遅れると…

国民健康保険に加入する資格ができた月まで、さかのぼって国民健康保険税を納めることとなります。  
また、国民健康保険証がないので届出するまでの医療費は全額自己負担になります。

### 国民健康保険を脱退するとき

- 職場の健康保険などに加入したとき
- 他の市町村へ転出するとき
- 生活保護を受け始めたとき
- 加入者が死亡したとき

### 脱退の届出が遅れたときは…

国民健康保険の資格がなくなった後で、国民健康保険証で医療を受けてしまったときは、国民健康保険で負担した分の医療費をあとで国民健康保険に返すこととなります。

### 交通事故など第三者から被害を受けた場合も届出を

## 健診を受けましょう！

### 町国民健康保険人間ドッグ助成制度

町国民健康保険では、被保険者の健康の保持増進と疾病の早期発見および予防に努めるため、簡易人間ドッグ受診に対する助成を行っています。健診の申し込みおよび助成金交付申請手続きなどは、次のとおりです。  
ぜひ、年に1回はお身体を総点検するために人間ドッグを受けられますようお勧めします。

国民健康保険被保険者証	
生年月日	平成 年 月 日
住所	度会町
保険料	3割
健康保険番号	240903
健康保険加入者	度会町
健康保険加入日	平成 年 月 日

▽問合せ 役場福祉保健課 (☎62-2412)

### （合病院）

- 1 健診申込 直接医療機関で申し込み、受診日を決定します。
- 2 受診票兼助成金交付申請 受診前に役場で申請をし、受診票の発行を受けます。
- 3 受診 受診票を持参し、健診料の2分の1を医療機関の窓口へ支払います。
- 4 助成金の支払 役場から医療機関へ支払います。

### ■その他の医療機関で受診の場合

- 1 健診申込 直接医療機関で申し込み、受診日を決定します。
- 2 受診 健診料全額を医療機関の窓口へ支払います。
- 3 助成金交付申請 領収書および健診の成績表を添えて役場へ申請します。
- 4 助成金の支払 受診者へ健診料の2分の1を助成金として支払います。

### ■町との人間ドッグ実施契約

医療機関で受診の場合（山田赤十字病院・市立伊勢総

### ▽手続き

▽助成の対象 度会町の国民健康保険加入者で、40歳までの方  
▽助成金 健診料の2分の1の額（最高2万円まで）  
※1人年1回とし、健診料に係る消費税は自己負担になります。

## わが家のエンジェル



### 山下 真史 くん (南中村)

平成17年4月21日生まれ

父 弘文さん

母 弓子さん

はじめましてまさふみです。

外へ行くのが大好き。毎日散歩に行ってるよ。

見かけたら声をかけてね。

5月以降に満1歳を迎える子どもさんの写真を募集しています。

## 田村美保子さんが 三重県文化功労賞を受賞

去る3月17日、三重県大正琴協会長の田村美保子さん（茶屋広）が、長年にわたる大正琴の演奏と普及を通じ、三重県の文化の振興に多大なる貢献をしたとして、平成17年度三重県文化功労賞を受賞されました。

田村さんは「私だけでなく、生徒の皆さんが大正琴を普及していただいたおかげです。地味な大正琴を認めていただけたことが喜びです。命のある限り、ひとりでも多くの人に大正琴を普及し、ますますの向上に努めていきたいです」と語ってくれました。

おめでとうございます。



## 平成18年度 町学校教育関係者人事異動

学校名等	転 出			転 入		
	職 名	氏 名	着任校	職 名	氏 名	前任校
内城田小学校	教 諭	山口 綾子	有田小	教 諭	仲世古照代	桃取小
	教 諭	岩森 真一	小川郷小	教 諭	岡村 里香	神明小
	教 諭	森 明美	一之瀬小	事 務	本多 正子	五ヶ所小
	事 務	松林 由展	南が丘小			
中川小学校	教 諭	掛橋 純	宿田曾小	教 諭	寺西 志起子	小俣小
	教 諭	西岡 時子	吉津小	教 諭	山中 久紀	田丸小
	教 諭	黒田 峰	外城田小	教 諭	山本 真砂子	徳和小
一之瀬小学校	教 頭	中村 晴美	伊勢市教委	教 頭	玉丸 宏二	的矢中
	教 諭	森多 裕子	四郷小	教 諭	森 明美	内城田小
	養護教諭	西村 みゆき	柏崎小	養護教諭	中世古さゆり	大宮小
小川郷小学校	校 長	西田 文子	定年退職	校 長	伊藤 寿美子	小浜小
	教 諭	小原 俊英	東小	教 諭	津田 雅子	南島東小
	教 諭	馬場 佐和子	御園小	教 諭	岩森 真一	内城田小
	養護教諭	中西 真由美	沼木中	養護教諭	中西 久代	宿田曾小
度会中学校	教 諭	大野 好彦	南島西中(教頭)			
	教 諭	菊川 匡人	南勢中			
郡共同設置指導主事				指導主事	内田 一男	南志教育事務所
				指導主事	南 直貴	外城田小
ALT (外国語指導助手)	ティモシー・ジョン・フィリップス			アン・ジャニン・サリバン		



## 退職

－ 3月31日付け － ※ ( ) は前任

野呂 やよい (教育委員会事務局生涯学習係長)  
 山下 久美子 (町民福祉課主査)  
 山根 勝巳 (美化センター主任)  
 服部 淑子 (棚橋保育所調理員)

平成18年4月1日現在

課長名等	職員名
【総務企画課長兼総務財政担当課長】 藤田心作 【派遣 度会広域連合事務局長】 西村 肇 【企画防災担当課長】 西岡一義	【主幹兼財政係長】 山下弘文、【行政係長】 中井宏明、【総務係長】 迫本 晃、 【企画係長】 山下喜市、【防災係長】 森井 裕、 長谷川陽子、福谷千鶴、久保久典、宇田真希、尾寄さへ子
【税務課長】 山下和行	【住民税係長】 西岡富子、【固定資産税係長】 中井 均、 岡村卓明、山本裕一、鳥羽純矢、中川知央
【町民福祉担当課長】 坂本 裕 (児童館長兼務)	【主幹兼年金保険係長】 北村晴紀、【戸籍住民係長】 三上節子、【福祉係長】 村林恵利子、 井口由子、山北早苗、久保敬子、中野元喜、大西泰正、倉田晃旗 (新規採用) 臨時職員 【包括支援センター係長】 岡田美和、 若井芳昭
【棚橋保育所長】 御村恵子 【棚橋保育所次長】 見並久美	西田佳恵子、松井千浪、松田 若、中村仁美、大野芳穂、杉井栄子、松山朋美、 安井三智子、北井珠青、西井早希、森本果奈、山本 恵、湯浅久美、 福井多美子、西岡康子、東出元美
【長原保育所長】 北村孝子	岡谷恭代、西ヶ廣和美、八木幸香、福井須美子
【中之郷保育所長】 山下呉子 (南中村保育所長兼務)	岡村ひとみ、木本恵子、大西千浩、東出園美、横井千草、亀田一美 西岡きり子、小林なつみ、酒井京子、田畑圭子
【福祉保健課長兼保健センター担当課長】 野呂 徹 (美化センター長兼務)	【保健衛生係長】 黒井真理子、山下弓子、藤田一久、長井未来 山根勝巳 (再任用)、北村吉美、前田和文、伊藤賢一、上村 明、中村公紀
【産業建設課長兼産業振興担当課長】 藤田幸廣	【主幹兼商工労働係長】 岡村哲也、【農林施設係長】 中西 章、 【振興係長】 岡谷吉浩、【建設係長】 中川美知彦、【水道係長】 西田 健、 藤田真弓、西村夏之、奥田浩一、山口幸宏、阪口昇吾、山下真樹、中野 咲
【建設水道担当課長】 長谷川晃一	
【出納室長】 高橋伸雄	【出納係長】 上村歌織
【議会事務局長】 前田保夫	山下依穂子
【教育委員会事務局長】 八木一夫 (給食センター長兼務) (公民館長兼務)	【主幹】 中西 力、【教育係長】 作野和幸 (給食センター次長兼務)、 【生涯学習係長】 西村嘉子、【生涯スポーツ係長】 井口圭司、 【県派遣社会教育主事】 石谷正秀 (用務員) 味噌井直美 (用務員) 中野智恵美 (用務員) 細谷栄津子 (用務員) 中野ふみ (用務員) 臨時職員 尾寄里子、長谷川加代子、福井眞喜子、山本世志子、中西英代、森本浩子、 奥野登喜、奥田友子 (中央公民館用務員) 吉田洋子
	【指導主事】 内田一男、【指導主事】 南 直貴

# 町職員の人事異動と

## 役場組織表

		課名等	担当	主な業務	電話番号	Eメールアドレス	
町助 長役	総務企画課	総務財政		財政、庶務、人事、行政改革、情報公開、文書収発、土地開発公社、男女共同参画、交通安全、防犯	62-1111	somuzai@town.watarai.mie.jp	
		企画防災		企画、広報、市町村合併、広域市町村圏、統計、観光、消防、防災	62-2421	kibo@town.watarai.mie.jp	
	税務課		町税、国保税、税関係諸証明	62-2414	zeimu@town.watarai.mie.jp		
	福祉保健課	町民福祉		戸籍、住民・外国人登録、国民健康保険、老人保健、医療、国民年金、福祉、介護保険、保育所、子育て支援、地域交流センター、児童館	戸籍住民 62-2411 年金保険 62-2412 福祉 62-2413	thofuku@town.watarai.mie.jp	
		地域交流センター (児童館)		放課後児童クラブ、子育て支援センター、図書室	63-0070	jidoukan@amigo2.ne.jp	
		地域包括支援センター		介護予防支援、包括的・継続的マネジメント、総合相談	62-1118	hokatsu@town.watarai.mie.jp	
		保育所	棚橋保育所			62-0074	tanahashi@town.watarai.mie.jp
			長原保育所			64-0022	nagahara@town.watarai.mie.jp
			中之郷保育所			62-0070	nakanogou@town.watarai.mie.jp
			南中村保育所			65-0266	nakamura@town.watarai.mie.jp
		保健センター		母子保健、予防接種、健診、畜犬登録、公害、環境保全、し尿、清掃	62-1112	hoken@town.watarai.mie.jp	
	美化センター		廃棄物の処理および清掃	62-0249			
	産業建設課	産業振興		農業、耕地、商工業、農業委員会、土地改良、林業、治山、有害鳥獣駆除および保護	62-2416	sangyo@town.watarai.mie.jp	
		建設水道		公共土木、建築、河川、住宅、国土調査、道路橋梁管理、水道、浄化槽	水道 62-2415 建設 62-2420	kensui@town.watarai.mie.jp	
	収入役	出納室		会計	62-2410	suito@town.watarai.mie.jp	
町議会	議会事務局		町議会事務、選挙	62-1113	gikai@town.watarai.mie.jp		
教育委員会 教育長	教育委員会事務局		学校教育、社会教育、社会体育、文化財保護、公園等施設管理	62-2422	kyoi@town.watarai.mie.jp		
		小中学校	度会中学校		62-0194	watarai@watarai-edu.jp	
			内城田小学校		62-0004	uchikida@watarai-edu.jp	
			中川小学校		64-0003	nakagawa@watarai-edu.jp	
			一之瀬小学校		65-0012	ichinose@watarai-edu.jp	
	小川郷小学校			62-0089	ogawago@watarai-edu.jp		
	給食センター		学校給食	62-0007	wata-kyu@amigo2.ne.jp		
公民館		中央公民館、一之瀬公民館、郷土資料館	中公 62-1588 一公 65-0001	中公 chukou@amigo2.ne.jp			
度会郡指導主事室		学習相談、教職員指導・人事	62-0711	gun-shido1@diary.ocn.ne.jp			



子どもの歯の健康を考えるシリーズ②

# 『歯みがきの時に血が出る子どもが、たくさんいます』

今回は、児童の歯の健康を考える会で口や歯についてのアンケート調査をした結果、「町内小学校6年生の子どもに歯肉炎が多かった」ということをお伝えしました。

今回は、そのアンケート結果を詳しく報告させていただきます。



▶問合先 役場福祉保健課  
(☎62-1112)

●アンケート対象者：町内小学校6年生の子どもと保護者（子ども・保護者各95人）

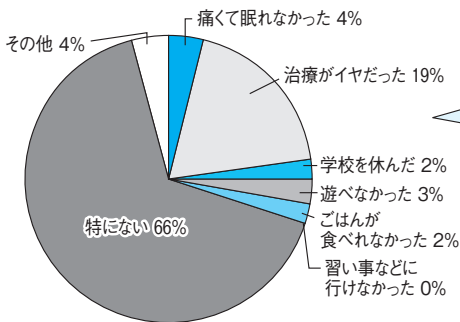
〈むし歯数の結果〉

- ・1人平均むし歯数 1.80本
- ・むし歯がある子どもの割合 62.1%

〈生活上の困りごと、歯・口の状態について〉

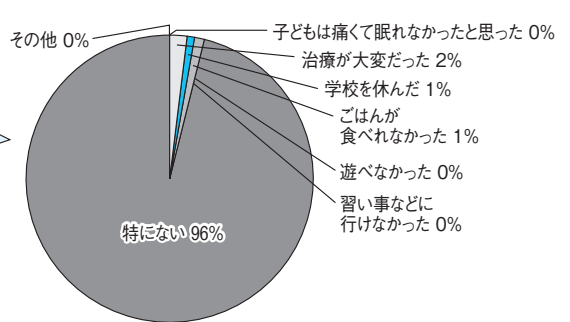
★今までに歯のことで困ったことはありますか？

(子どもへの質問)



★ここ1年間でお子さんのむし歯が原因で困ったことが

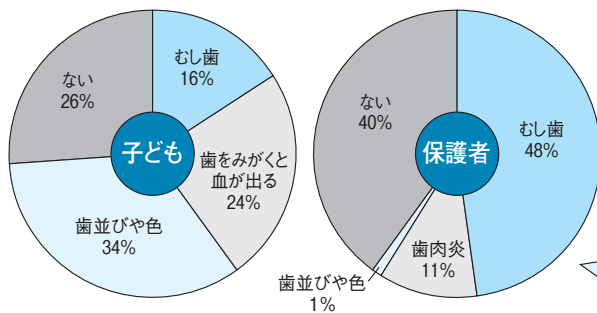
ありますか？(保護者への質問)



保護者よりも、子どもの方が歯のことで困ったことがあるようです。さらに、困った中でも1番多かったのが、「治療がイヤだった」でした。

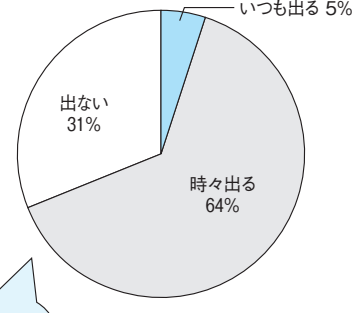
★歯や口で気になることはありますか？

(保護者・子どもへの質問)



★歯みがきをすると血が出ることはありますか？

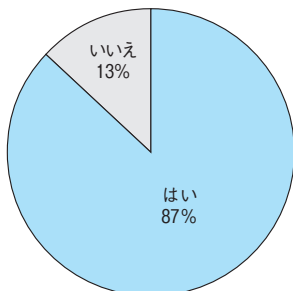
(子どもへの質問)



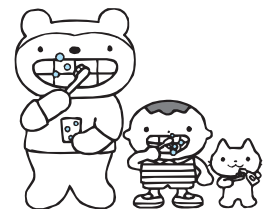
・子どもは保護者よりも、むし歯のことはあまり気にしていないようです。  
・歯をみがく時に血が出る(歯肉炎)子どもは多いですが、歯肉炎を気にしている保護者は少ないことが分かりました。・歯並びや歯の色については子どもも保護者も気になるようです。

〈歯磨きの習慣について〉

★毎日歯みがきをしていますか？(子どもへの質問)



毎日歯みがきをしていると答えた子どもが多かったです。しかし、むし歯や歯肉炎があるということは、正しい歯みがきはできているのでしょうか？



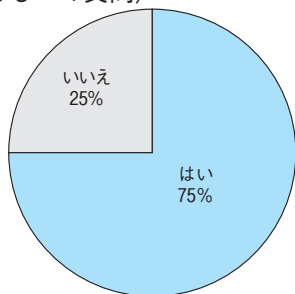




### 〈歯みがきの知識について〉

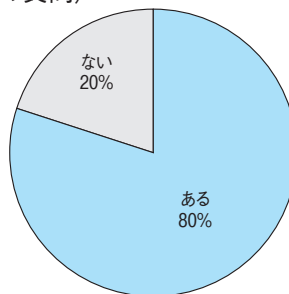
★今までに歯のみがき方を習ったことがありますか？

(子どもへの質問)

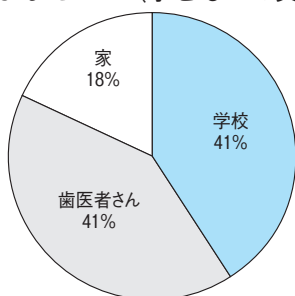


★お父さんに歯みがきの仕方を教えたことがありますか？

(保護者への質問)

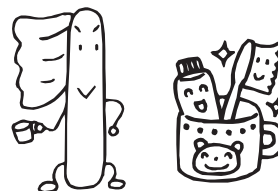


★誰から（どこで）歯みがきの仕方を習いましたか？ (子どもへの質問)



子どもが歯のみがき方を習ったと思うところは学校や歯医者さんが多く、家庭と答える子どもが少なかったです。

日ごろ、家庭で歯みがきについて声をかけていても、なかなか子どもには伝わりにくいようです。



## アンケートから見えてきたこと・・・

このようなアンケートの結果、子どもの口や歯のことで次の課題が見えてきました。

- ・口で気になること：1位 歯並びや歯の色、2位 歯みがきの時に血が出る、3位 むし歯
- ・歯をみがくと血が出る（歯肉炎）子どもが多い。
- ・保護者は歯みがきを教えているのに、なかなか子どもには伝わりにくい。



そこで、児童の歯の健康を考える会では、『子どもが正しい歯みがきをして歯肉炎を予防しよう！』という目標を立て、4月からは本格的に、小学校・保護者・地域といった多方面から歯肉炎予防について取り組みを開始していきます。皆さん、今一度お子さんの口の中や歯みがきのようすを確認してみましょう。

**目標：小学校6年生の歯肉炎を、29%(現在)から1年後に10%に減らそう!!**

### 児童の歯の健康を考える会に参加した保護者の声



●う歯（むし歯）って何？から始まりましたが、参加しているうちに「歯みがきをすると血が出る（歯肉炎）」という子どもが29%以上もいる事に驚かされました。でも「きちんと歯みがきをすれば治ります」ということですから、かかりつけの歯科医院で正しい歯みがきの仕方を教えてもらい、大切な歯を守らなければと思いました。

●歯みがきは乳幼児期からくせづけることが大事です。膝枕をして仕上げみがきをしてあげることでスキンシップにもつながるので、親子でクチュクチュ楽しく歯みがきしてほしいなと思います。



**お礼**

町内小学校6年生とその保護者の皆さま、アンケートにご協力いただきありがとうございました。  
改めてお礼申し上げます。

(児童の歯の健康を考える会)

次回の5月号では、小学校・保護者・地域それぞれの取り組みや目標を掲載します。

### 度会校舎の生徒は輝いています！～本年度、南伊勢高等学校に完全移行しました～

南伊勢高等学校長

2年前、南勢・南島・度会高校3校が複数の校舎を持つ新しいタイプの高校として出発し、本年4月で完全に移行し南伊勢高校となりました。

この間、校舎制のメリットであるスケールメリットを活かし、その成果を上げています（詳細は、『広報わたらい』バックナンバーまたは次のURL『<http://www.town.watarai.mie.jp/kouhou/index.html>』をご覧ください）。

特に、度会校舎では、地域に根ざし、地域に開かれた学校づくりとして積極的に地域連携事業に取り組んでいます。文化祭、体育祭、総合的な学習の時間、生徒会活動、ボランティア活動などを通して、棚橋保育所、度会養護学校、町社会福祉協議会、ケアハウス伊勢度会彩幸との交流を行っています。多様な年代の方々との交流により、心の教育が行われるとともに、「安全で安心できる学校」、「生きる力を育む学校」として大きな強みを有するようになってまいりました。

また、本校では、図書館の地域開放を行っています。平常授業日や長期休業中に本の貸し出しを行っていますので、ぜひ多くの方にご活用いただきたいと思えます。約15,000冊以上の本が皆さんの活用をお待ちしております。詳しくは、電話などにてお問い合わせください。

本年度も本校をよろしくご理解、ご協力を賜りますようお願い申し上げます。

#### 南伊勢高等学校教育方針

鍛えよう心身、育もう知性、磨こう感性～「生きる力」のトライアングル～

#### 度会校舎教育目標

心身ともに剛つよく、気品豊かなおで直ひろく、寛き心の生徒を育成する。

#### ◆ 重点努力目標 ◆

1. 学習指導の充実と基礎学力の定着→対話と参加型のわかりやすい授業
2. 生徒指導の徹底と人格形成の確立→規律ある集団生活と挨拶の励行
3. 進路指導の充実とキャリア教育の推進→計画的な進路ガイダンスの充実
4. 安全教育と健康管理→安全と命の大切さ及び健康保持の重要性
5. 人権尊重と人権教育の充実→自尊感情の育成と他人への思いやり
6. 開かれた学校づくりの推進→保護者・地域との連携・交流の充実
7. 部活動の活性化→部活動への全員参加と積極的活動

南伊勢高校 度会校舎 TEL 62-1128(代) FAX 62-1141  
URL <http://www.mie-c.ed.jp/hwatar/wataFSet.html>

# 人権

男女共同参画社会とは男女が性別にかかわらず、その個性と能力を十分に発揮することができ、対等な立場で社会のあらゆる分野にともに参画し、ともに責任を分かち合う社会です。

# について 考える

## 日常生活の中にある？ ジェンダーフリー

人や社会から無理やり「男だから〇〇しなきゃいけない」「女だから〇〇しなきゃいけない」といった固定的な性差関係、社会的性役割を押し付けられることは多々あります。

「男らしく」「女らしく」生まれた時から当然のごとく言われ続けてきた言葉。そんな鎖くさりをはずして「自分らしさを大切にする」それがジェンダーフリーです。

## その表現ちょっと待って！

### 男は度胸どきょう、女は愛嬌あいきょう

男は強くないといけない。女は愛想が良くないといけないと決めつけていませんか？

### 嫁にやる（もらう）、片付いた

大切な娘さんをまるで物みたいな言い方していませんか？

### 男泣き

男性が泣くことを、恥ずかしい、みっともないと思いませんか？

### 女の子はそんな言葉を使ってはいけません 男の子なんだから外で遊びなさい

ここであげた言葉は日常生活で何気なく使われている言葉です。「赤は女の子の色、青は男の子の色」など少し意識してみるだけで、世の中の矛盾が見えてきます。

### 番外編 本当？ 理解のある夫

これはある家庭での会話です。朝、夫が仕事に行こうとすると

妻「風邪をひいたみたい、熱も高いし。」

夫「じゃあ夕飯は外で食べてくるから、今日は寝てて良いよ。」

本当に理解のある、優しい夫でしょうか？ちょっと考えてみてください。答えはすぐ見つかります。



度会町人権・同和教育推進協議会  
担当／役場総務企画課



# 県産認証材『三重の木』で 家を建てませんか？

認証製材品である『三重の木』を使って木造住宅を建築する場合、要件を満たせば補助金が受けられます。

## ▷補助要件

- ①県内に自ら居住するために一戸建ての木造住宅を新築し、県産材モニターとして協力できること。
- ②新築木造住宅の指定した部材に、県産認証材『三重の木』が50%以上使用されていること。
- ③新築木造住宅の床面積が80㎡以上であること。
- ④平成18年4月1日から平成19年3月31日までに、棟上が完了する新築木造住宅であること。
- ⑤認証建築業者が施工するか、認証建築事務所が設計および工事監理していること。

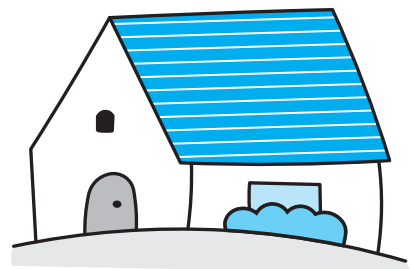
▷補助金額 36万円（200戸限定）

▷申請方法 棟上げ日の7日前までに、補助金交付申請書と必要書類を添えて提出

※補助要件や申請様式が変更になっておりますので、詳細についてはホームページ（<http://www.pref.mie.jp/RINGYO/gyousei/work/info13.htm>）でご確認いただくか、お問い合わせください。

▷提出先 各農林（水産）商工環境事務所森林・林業室または県環境森林部森林振興室

▷問合せ先 県環境森林部森林振興室木材利用グループ  
（☎059-224-2565）



## 『貸します詐欺』に

### ご注意ください

最近、大手金融機関などを装って、「お金を貸します」といった内容の偽ものDM（ダイレクトメール）や携帯メールなどを送りつけて、保証金や保険金名目でお金をだまし取る新しい手口が急増しています。

このような詐欺行為を『貸します詐欺』といいます。皆さん、被害にあわないよう十分ご注意ください。

（低金利で、しかも高額を貸し付けるかのような広告をしています）

#### 第2のポイント

融資をする前に、さまざまな口実でお金を振り込まそうとする手口に注意。

（保証料、保険料などの名目で必ずお金を要求してきます）

#### 第3のポイント

『貸します詐欺』かもしれないと感じたら、送金の前に問い合わせ。

#### ▽問合せ先

『貸します詐欺』被害ホットライン（東京都貸金業対策課）  
（☎03-5320-4775）

#### 第1のポイント

取引関係のないところから突然送られてくる、「お金を貸します」といったDM・携帯メールなどに注意。

騙されないために  
『騙されないための  
心構え3か条』



## 中川Aチームが団体戦を制す 町民剣道大会

去る3月19日、度会中学校体育館で第31回町民剣道大会が開催されました。  
声援に包まれた会場内では、熱い戦いが繰り広げられました。

大会結果（敬称略）

小学生（団体戦） 優勝 中川Aチーム 準優勝 内城田Aチーム  
3位 内城田Bチーム・一之瀬Aチーム

小学生低学年（個人戦） 優勝 福岡可奈子（一之瀬） 準優勝 西岡 俊輔（一之瀬）  
3位 奥田 崇礼（一之瀬）・井上 豊（小川郷）

小学生高学年男子（個人戦） 優勝 小林 佑葵（小川郷） 準優勝 上村健太郎（中川）  
3位 林 秋成（中川）・森下 好貴（中川）

小学生高学年女子（個人戦） 優勝 柴田 茜（一之瀬） 準優勝 西岡 茉帆（一之瀬）  
3位 中野真莉乃（小川郷）・中西 小夏（内城田）

中学生男子（個人戦） 優勝 橋本 隆芳 準優勝 中川 陽祐  
3位 喜多 裕紀・中村 奨兵

中学生女子（個人戦） 優勝 西本 紫乃 準優勝 野呂 遥  
3位 中西 萌・岡村 実璃



一般（個人戦） 優勝 中田 元浩  
準優勝 河井 秀裕  
3位 出口 眞市・萩田 拓

優秀賞 小林 佑葵（小川郷）・柴田 茜（一之瀬）  
橋本 隆芳（中学男子）

西本 紫乃（中学女子）  
敢闘賞 奥川 和哉（一之瀬）

栗原 亨穂（内城田）  
西村 優衣（一之瀬）  
森下 泉（中川）  
西村 冬威（一之瀬）

西野たけし指導

啓蟄と記す日記の一行目

茶屋広 河村 鈴

日脚伸ぶ気球に似たる昼の月  
立岡 牧 明子

お水取火の粉に目覚む土の虫  
棚橋 藤井 紫光

切り岸は紺碧の淵藪椿  
牧戸 中西てい子

雉一声逆縁の葬肅然と  
大野木 西村 永

綿菓子や風に吹かれて初大子  
大久保 浦田 フユ

梅香る峡田の畦のそよ風に  
麻加江 北村 樽江

猫柳面影うすき渡舟跡  
棚橋 田畑 サダ

茶の実句会抄 3月16日

## かわいいでしょ！ おひなさま



南中村保育所



中之郷保育所

去る3月3日、町内各保育所で、ひなまつり会が行われました。

それぞれの保育所では、自分で作ったおひなさまを飾ったり、かぶったりしながら、おひなさまの話を聞いたり、歌ったりして、おひなまつりを楽しんでいました。



## キジを放鳥 猟友会の皆さん

去る3月9日、県猟友会度会支部（中西啓起支部長）では、内城田の鳥獣保護区内の棚橋、平生、鮑川で、キジ20羽を放鳥しました。

役員の皆さん、鳥獣保護員、町長、役場職員の手から放たれたキジたちは、大空に向かって、元気よく羽ばたいていきました。

## エムっとくんダンスで 元気いっぱい！



去る2月22日、棚橋保育所で三重テレビ放送の『エムっとくんダンス』の収録が行われました。

曇り空で少し肌寒い中、年長組の皆さんはエムっとくんやピっとちゃん、極津のお姉さんたちと一緒に、元気いっぱいダンスを踊りました。

ダンスの後には、極津のお姉さんによるインタビューも行われました。





# フォト Nice day Nise shot ギャラリー PHOTO GALLERY

## Vリーグへ上村麻衣さん

度会中学からバレーボールを始め、津商業高校ではセンターとして大活躍をしていた上村麻衣さん（注連指）が、去る3月1日に高校を卒業し、バレーボール・Vリーグのデンソーへ入ることが決まりました。

高校ではバレーボールを基礎から練習し、1年生の秋からレ



（中央）上村さん

ギュラー入り、3年生ではキャプテ

ンを務めていました。また数々の全国大会に参加し、チームに貢献しました。

上村さんは「何年かかるか分からないけどレギュラーになり、応援に来てくれた人がバレーを好きになってくれるような選手になりたいです」と今後の抱負を語ってくれました。



## 遊・友・YOUくらぶで楽しむ

去る3月22日、23日、町地域交流センターで今年度最後の子育て支援事業『遊・友・YOUくらぶ』が行われ、保育所未入所の皆さんとその家族が、たくさんの友だちと一緒に遊びを楽しみました。



うさぎグループ



ひよこグループ

ひよこグループの皆さんは、リズム遊びや輪とりゲームなどをし、うさぎグループの皆さんは、お別れ会として家族の皆さんによる手遊びなどの発表が行われたあと、それぞれのグループで記念撮影を行いました。

## 育児相談のお知らせ

これまで乳児健診と同時に開催してきた育児相談を、平成18年4月から町地域交流センターで開催することになりました。

日頃の困りごと、離乳食や幼児期の食事に関することなど、お子さんに関することならどんな相談でもお受けしますので、気軽にお越しください。

▶開催日 原則として毎月第1金曜日

偶数月：保健師・栄養士

奇数月：保健師

▶受付時間 午前10時～11時

※個別相談で受付順になります。

▶開催場所 町地域交流センター創作室または相談室

▶対象 おおむね0～6歳までのお子さん

▶内容 身長・体重測定（1歳くらいまでのお子さん）、発育・発達に関する相談、食事相談など

▶その他 育児相談開催の個人通知はありません。毎月の町広報紙をご覧ください。

▶問合せ 役場福祉保健課（☎62-1112）

## 『育樹園』利用者募集

宮りバー度会パーク『育樹園（貸農園）』の利用者を募集しています。

▶面積 約30㎡

▶利用料 3,000円（年額）

▶その他 応募多数の場合は先着順となりますのでご了承下さい。

▶申込・問合せ先 町教育委員会事務局  
（☎62-2422）

## 平成18年度剣道教室を開設

小学生の体力づくりと健全育成を目的に剣道教室を開設します。

▶開設期間 4月下旬～3月上旬

▶開設場所 各小学校体育館

▶対象者 小学校3～6年生

▶その他

・申込書は各小学校から対象者に配布されます。

・詳しいことは申込書をご覧ください。

▶問合せ 町教育委員会事務局（☎62-2422）

## 事業主の皆さん

### 労働保険の年度更新や加入をお忘れなく

労働保険（労災保険・雇用保険）の平成17年度確定保険料と平成18年度概算保険料の申告・納付期限は5月22日（月）までです。お忘れのないよう、早めに申告・納付をお願いします。

また、労働者を1人でも雇っている事業主の方は、労働保険に加入する義務があります。

まだ加入されていない事業主の方は、早急に最寄りの労働基準監督署・公共職業安定所で成立手続きを行ってください。

▶問合せ 三重県労働局総務部労働保険徴収室  
（☎059-226-2100）





## おめでとう

2月中に届出のあった方(敬称略)

子の名前	保護者名	字名
柳谷 和泉 <small>いずみ</small>	剛	上久具
味噌井里那 <small>りな</small>	博之	牧 戸
牧 咲空 <small>さくら</small>	卓	棚 橋
奥野 千菜 <small>ちな</small>	等	坂 井
奥野 日菜 <small>ひな</small>	等	坂 井

## おくやみ

2月中に届出のあった方(敬称略)

名 前	年齢	字名
岡村 善行	71	川 口
森下 せい	87	棚 橋
西岡 功	70	和井野
奥野 榮一	94	小 川
玉村 茂生	74	田 間
森本 兼吉	88	茶屋広
作野 徳一	72	小 萩
長尾 ます	75	葛 原



## 保 健 情 報



● 問い合わせは、役場福祉保健課(☎62-1112)まで ●

### 3歳6か月児健診

5月17日(水)  
 受 付:午後0時30分  
 ~0時45分  
 場 所:町保健センター  
 対 象:平成14年9・10月生  
 まれのお子さん

### 乳 児 健 診

5月17日(水)  
 受 付:午後1時10分  
 ~1時30分  
 場 所:町保健センター  
 対 象:  
 ・2か月児健診  
 平成18年3月生まれのお子さん  
 ・7か月児健診  
 平成17年10月生まれのお子さん  
 ・12か月児健診  
 平成17年5月生まれのお子さん

### 育児相談(保健相談)

5月12日(金)  
 受 付:午前10時~10時  
 場 所:町地域交流センター  
 対 象:0~6歳までのお子さん



## 子育て支援情報

● 問い合わせは、町地域交流センター(☎63-0070)または役場福祉保健課(☎62-1112)まで ●

### 遊・友・YOUくらぶ

5月24日(水)  
 《ひよこグループ》  
 5月25日(木)  
 《うさぎグループ》  
 時間:午前10時  
 ~正午ごろ  
 場所:町子育て支援  
 センター  
 ※初回のみ要申込み

### わたっこ 広場開放

毎週火・金曜日  
 時間:午前10時~正午  
 場所:町子育て支援センター  
 対象:保育所に行っていないお子さん

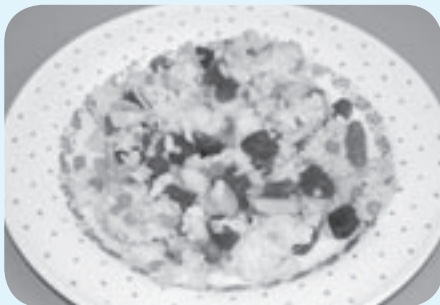
### 地区巡回広場 わたぼうし

5月11日(木) 一之瀬公民館  
 5月18日(木) 麻加江生活改善センター  
 時間:午前10時~11時30分ごろ  
 内容:保育士による手遊び、自由遊び  
 など  
 対象:保育所に行っていないお子さん

子育て支援センターでは、メールでの相談も受け付けています。  
 メールアドレス watako@amigo2.ne.jp



## シリーズ 今夜の夕食



春の季節にふさわしく、旬の具をふんだんに使って、野菜と魚のコントラストもよく、見た目も鮮やかに食卓を彩る、おもてなし料理の紹介です。

## 春のおもてなし料理 春合わせ寿司

度会町食生活改善推進協議会

### 材料(4人分)

米	3合	出し汁	160cc
昆布	少々	B みりん	20cc
A	酢	しょうゆ	20cc
	塩 小さじ1と2分の1	卵	1個
	砂糖 大さじ4	塩・酒・砂糖	少々
たけのこ	80g	油	適量
グリーンピース	20g	かつお上身	160g
ふぎ	80g		

### 作り方

- ①米は昆布を加え炊いておく。Aを煮立たせ冷まし、炊いておいたごはんに切るように混ぜる。
- ②たけのこはゆでてあく抜きをし、短冊に切る。グリーンピースはゆでる。ふきもゆでては皮をむき、輪切りにする。
- ③Bを煮立たせ火を止め、たけのこ、グリーンピース、ふきを漬け、味を含ませたあと、ザルにあげる。
- ④卵は、塩、酒、砂糖を加えて混ぜ、いり卵にする。
- ⑤かつおは1cm角に切る。
- ⑥①に③、④、⑤を混ぜ、器に盛りつける。



かがや ひと  
**輝け! わたらい人** No. 46



まるい あつし  
**丸井 淳詩 さん**  
(大野木) 20歳 ● A型

休日は、ゴルフや草野球などスポーツを楽しんでいます。  
この冬は毎週スノーボードに行っていました。

★仕事について.....

津市香良洲町にあるマリンフーズ(株)で働いています。  
スーパーでマリンフーズの商品を見かけたら買ってくださいね。

★学生のころは.....

明野高校に通っていました。  
毎日、野球漬けの日々でした。

★趣味は.....

スポーツ全般です。  
草野球の対戦チームいないですかあ？

★最近感動したこと.....

WBC(ワールド ベースボール クラシック)で王ジャパンが、世界一になったことです。

★将来の夢は.....

幸せな家庭を持つことです。  
子どもに野球をやって欲しいです。

★度会町の好きなところは.....

自然が多く、夏にはきれいな宮川で泳げることです。  
度会人は、優しく、心が温かい人が多いです。

一日一歩



今月号のフォトギャラリーで紹介した上村麻衣さん。  
Vリーグ入りをし、プロのスポーツ選手となったが、以前と変わらずとても素直で、謙虚におしゃべりをしてくれました。  
プロの世界は厳しいでしょうが、負けずに頑張ってください。みんなで応援します。  
また、時を同じくして新しい社会に羽ばたかれた皆さんも頑張ってくださいね。

今月の表紙



去る3月17日、一之瀬小学校の6年生10人と中川小学校の6年生13人は、卒業記念にアマゴの稚魚を、それぞれ一之瀬川と宮川へ放流しました。  
この稚魚は、昨年12月に町商工会から贈られた卵を、6年生が成長の様子を観察しながら、餌やりや温度管理などを行い、この日まで大切に育てました。  
子どもたちは、体長3cmほどに成長した稚魚に「もっと大きく育ててね」と言葉をかけながら流れに放っていました。

町のうごき

平成18年2月28日現在  
( )内は前月比

人口	男	4,519 (-8)	出生	5
	女	4,787 (+4)	死亡	9
	計	9,306 (-4)	転入	13
世帯数		2,757 (+7)	転出	13

