

広
報

わたらい



迎春

あけましておめでとうございます
～ 世代間交流会で門松作り ～

2007
No.498

1
January

- 主な内容
- 年頭のあいさつ
 - 第4回度会町定例町議会を開催
 - 平成17年度決算

豊かな自然を活かした

住みよいまちづくり

度会町長 大野 幸 茂

謹んで新年のご祝詞を申し上げます。

町民の皆さまには、お揃いでよき新春をお迎えのこととお慶び申し上げます。

旧年中は、町政各般にわたり格別なるご支援、ご協力を賜り誠にありがとうございます。また、

特に、第3次度会町行政改革の実施計画にもありました小学校と保育所の統廃合に関して、保護者をはじめ多くの皆さまに幾度も検討、協議していただいた結果、平成20年から全ての小学校で、また南中村保育所と中之郷保育所で実施される運びとなりました。効率のみを追求するのではなく、将来を担う子どもたちの協調性や競争心の向上などに重点をおいた真の教育および保育環境の構築に努めたいと考えております。

また、今後も京都議定書に定められた二酸化炭素などの温室効果ガスの排出削減に努めるため、町の環境に合った企業誘致として、クリーンエネルギーである風力発電などの計画を推進していくところでございます。

地方分権改革の理念に基づき、その役割分担を担うべく非常に厳しい状況下ではありますが、豊かな自然を活かし、明るく安全で安心な住みよいまちづくりを目指してまいりますので、皆さまのご指導、ご協力をよろしく願います。

さらに、新年を迎え、職員ともども決意を新たに町政運営に取り組んでまいりますので、町民の皆さまの倍旧のご支援、ご協力を賜りますようお願いいたしますとともに、ご多幸、ご健勝をお祈り申し上げ、年頭のご挨拶とさせていただきます。

年頭のあいさつ

改革にも夢と希望の風よ吹け

度会町議会議長 福井秀治

新年明けましておめでとうございます。

町民の皆さまには、お健やかに新年をお迎えのことと、心からお慶び申し上げます。

旧年中は、町行政ならびに私どもの議会活動にも、格別のご理解とご支援を賜り、厚くお礼申し上げます。

第3次行政改革の中にあつて、大きな課題でありました小学校の統合と、そして南中村保育所と中之郷保育所の統合が慎重な検討の結果、平成20年度から実施される運びとなりました。今後、さらに子どもたちの未来に向けて充実した教育環境の整備に努めていかねばならないと考えます。

また、明るい話題として日の出の森周辺で風力発電設置の動きが持ち上がっております。風況調査において良好な結果が出たとして、企業から設置へ向けての意欲的な働きかけがございました。環境アセスメントの調査など、これからもいくつかのハードルを越えねばなりません。実現されたならば日本国内で有数の規模となり、当町にとつても、いろいろな意味を含めて大きくイメージアップにつながるものと期待されます。

本年も厳しい財政状況であります。町執行部とともに山積する諸問題に積極的に取り組んでまいりたいと存じますので、皆さまのお一人層のご理解とご協力を賜りますようお願い申し上げますとともに、ご多幸、ご健勝をお祈り申し上げ、年頭のご挨拶とさせていただきます。

平成18年 第4回 度会町定例町議会を開催

一般会計
126,635千円

追加

平成18年第4回度会町定例町議会は、去る12月12日から19日にかけての8日間で開催され、条例の改正案や補正予算案などについて審議し、それぞれ原案どおり可決・承認されました。

一般会計

◎一般会計補正予算(第3号)
126,635千円を追加し、歳入歳出予算の総額をそれぞれ3,128,728千円としました。

主な内容

農林水産業関係

- ◎堆肥散布機導入補助金
- ◎ふるさと農道事業負担金の追加
- ◎公団造林保育事業の追加

特別会計

- ◎国民健康保険特別会計補正予算(第3号)
2,204千円を追加し、歳入歳出予算の総額をそれぞれ745,177千円としました。

- ◎簡易水道事業特別会計補正予算(第2号)

- 1,645千円を追加し、歳入歳出予算の総額をそれぞれ147,676千円としました。

その他可決された議案

- ◎平成17年度度会町歳入歳出決算の認定について

平成17年度の度会町一般会計および特別会計の歳入歳出決算と度会町財産に関する調書が、監査委員(橋本丈男さん、山下定一さん)の意見書を付して提出されたもの。

- ◎度会町職員の修学部分休業に関する条例

- ◎度会町国民健康保険条例の一部を改正する条例

- ◎三重県後期高齢者医療広域連合設立の協議について

- ◎三重県市町退職手当組合の規約の変更に係る協議について

議員提出議案

- ◎次の2項目を求める決議お

よび政府への意見書(議員提出案)を関係機関へ提出するもの

- ・全国森林環境税の創設
- ・ふるさと農道整備事業の早期完成と制度の延長

一般質問

平成19年2月発行の『わたらい議会だより』に掲載されます。

一般質問議員

- 大釋 恭治議員
- 本木タエ子議員
- 芝山 延男議員
- 溝口 周生議員
- 中森 慰議員



遊・友・YOU
遠足ごっこ

年金受給者のための

確定申告説明会のご案内

平成18年分の所得にかかる町県民税の申告と所得税の確定申告が2月16日から始まります。

今年新たに公的年金などの受給の始まった人を対象に次のとおり説明会を開催しますので、ご利用ください。

説明会では、説明を聞きながら自分で申告書を記入し、完成した確定申告書は、その場で提出することができます。

▽対象となる人 平成18年中に新たに公的年金などの受給の始まった人

※従来から年金を受給している人も、確定申告書の作成方法がわからない場合は説明会を利用できます。

▽開催日時 2月5日(月)・

13日(火)の両日ともに

午前10時～午後1時30分

3時30分

▽受付時間 各部それぞれ開始の30分前

※説明会への途中参加はできませんので、必ず開始時間までに来場してください。

▽開催場所 役場2階 大会議室

▽持参していただく書類など
①公的年金などの源泉徴収票
(2か所以上から受給をしている人は、すべての源泉徴収票)

②農業をしている人は、農業の収支がわかるもの

③国民健康保険税や国民年金保険料など社会保険の年間支払額がわかるもの

④生命保険料や損害保険料などの控除証明書

⑤筆記用具、計算用具、印鑑

⑥預金通帳など、本人名義の口座番号がわかるもの

●ご注意ください●

医療費控除や住宅ローン減税、年の途中で退職した人などを対象とした説明会はありません。これらの人は、国税庁ホームページ (<http://www.nta.go.jp>) に確定申告書が簡単に作成できる『確定申告書作成コーナー』がありますので、そちらをご利用ください。

▽問合せ先 伊勢税務署個人課
税第1部門 (☎28-31) 94)

農業所得の申告は収支計算で

いよいよ平成18年分の確定申告の時期が近づいてきました。農業所得の申告に用いられてきた農業所得標準は、平成17年分の確定申告を最後に廃止されました。これまで農業所得標準を適用して確定申告をされてきた人は、収入金額がわかる書類(販売代金が振り込まれる口座の通帳や出荷伝票など)と、必要経費がわかる書類(請求書や領収書など)をもとに、収入金額から必要経費を差し引く**収支計算**で農業所得を計算し、確定申告をしてください。

▷問合せ先 伊勢税務署個人課税部門 (☎28-3194) または役場税務課 (☎62-2414)

平成19年4月から

度会町特定不妊治療費助成事業を開始

特定不妊治療を受けられた夫婦に対し、その費用の一部を助成することで経済的な負担の軽減や少子化対策を図ることを目的に、平成19年4月1日から度会町特定不妊治療費助成事業を開始します。

▽対象となる治療 特定不妊治療(体外受精・顕微授精)

▽助成額 特定不妊治療に要した費用から、県が支給する特定不妊治療費助成金を差し引いた額を10万円を限度に助成。(申請は1年度

につき1回、通算5回まで) 対象者や申請方法など、詳しくは役場福祉保健課までお問い合わせください。

▽問合せ先

役場福祉保健課 (☎62-1112)

が 変 わ い ま す

平成19年4月からの区分



(今までどおりの分別)

さらに分別をします

現行の区分



(飲料用に使用されたびん)



(化粧品びん、せともの、耐熱ガラス、鏡、電球など)

現在、度会町では『びん類』の分別は、『資源びん(無色透明、茶色、青緑黒色)』と『その他びん』に分別し、収集をしています。
『資源びん』は、再び飲料用びんになったり、新たなガラス製品に生まれ変わっていますが、『その他びん』は、破碎処理をし、最終処分場に埋立てられています。
そこで、ごみの資源化・ごみ処理経費の削減を目的とし、『その他びん』を大きく3つの種類に分別することになりました。
ごみの資源化および減量化のため、町民の皆さんのご協力をお願いします。

▶ 問合せ先
役場福祉保健課
(☎ 62-1112)

平成19年4月から

『びん類』の分別

新分別の対象となるものの種類

			
ガラス食器類		化粧品びん	耐熱ガラス製品

ガラス・くずびん類

(青・水色のカゴに入れてください)

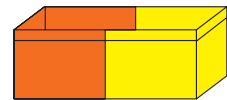


- ガラス食器類
- 化粧品びん
- 耐熱ガラス製品、ほ乳びん など

			
茶わん・湯のみなど		植木鉢	土鍋

陶磁器類

(オレンジ・黄色のカゴに入れてください)



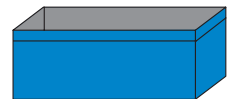
- 茶わん、湯のみ、皿
- 植木鉢、つぼ
- 土鍋

など

				
電球 (金属などの複合製品)	手鏡 (プラスチック などの複合製品)	中身の取れない 化粧品びん	クリスタルガラス製品 (灰皿、置物、グラス)	

その他ガラス類

(青色のコンテナに入れてください)



- 電球
- 手鏡、鏡、写真立て
- 中身の取れない化粧品びん
- クリスタルガラス製品 (灰皿、置物、グラス) など

※資源びん（無色透明・茶色・青緑黒色）は今までどおりの分別です。

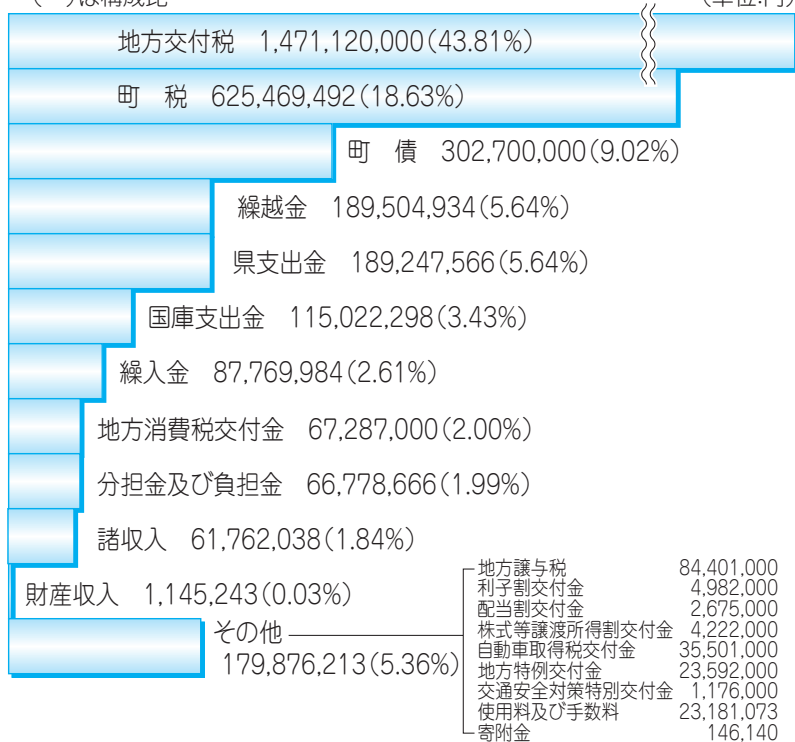
※化粧品びんなどは、びんの中をよく洗ってください。（中身の入っているものは収集しません。）

※手鏡、電球、写真立てのような複合製品（プラスチックや金属がついている物）は、その他ガラス類の入れ物へ入れてください。

一般会計

総額 3,357,683,434円 歳入

()は構成比 (単位:円)



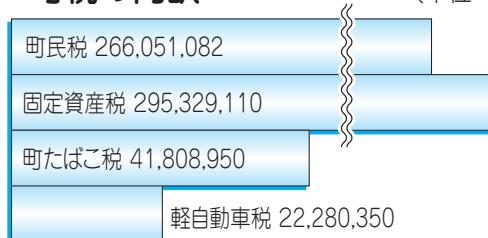
まちの 家計簿

(平成17年度)

平成17年度の度会町一般会計および特別会計の歳入歳出決算が、平成18年第4回度会町定例町議会で承認されました。

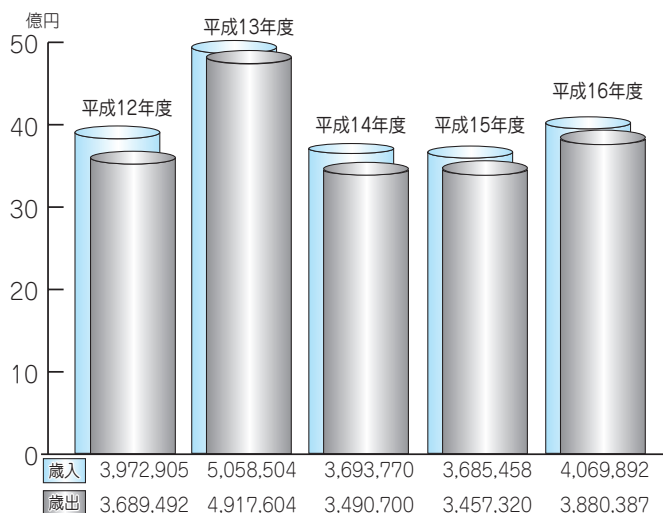
町税の内訳

(単位:円)



一般会計決算過去5年間の推移

(単位:千円)



用語の説明

- 地方交付税…町の財政力に応じて国から交付されるお金
- 国庫支出金…町事業に対する国からの補助金など
- 県支出金…町事業に対する県からの補助金など
- 町債…大きな事業などの財源とするための町の借入金
- 地方消費税交付金…県の地方消費税額の2分の1を町の人口および従業者数に応じて県から交付されるお金
- 地方譲与税…国が国税として自動車重量税などを徴収し、町へ譲与されるお金

会計別決算

(単位:千円)

会計名	歳入	歳出	差引額	繰越財源	実質収支額
一般会計	3,357,683	3,015,427	342,256	196,052	146,204
国民健康保険	783,341	727,988	55,353	0	55,353
簡易水道事業	207,270	182,507	24,763	0	24,763
住宅新築資金等	15,390	15,158	232	0	232
老人保健事業	754,584	751,981	2,603	0	2,603
福祉資金貸付事業	559	0	559	0	559
介護保険事業	465,498	463,925	1,573	0	1,573

主な事業

総務関係

- ・まちづくり交付金事業（町民体育館耐震改修事業）
- ・新エネルギービジョン策定事業

民生関係

- ・児童クラブ運営事業

衛生関係

- ・合併処理浄化槽設置補助
- ・生ごみ処理機およびコンポスト補助

農林関係

- ・鮎川橋塗装整備事業
- ・林道舗装改良工事

土木関係

- ・橋梁耐震補強事業（田口大橋・奥出橋）
- ・自然災害防止事業

防災関係

- ・土砂災害情報相互通報システム整備事業
- ・避難所耐震補強事業

教育関係

- ・小学校空調設備等工事

災害復旧関係

- ・過年一般単独災害復旧事業（河川公園）

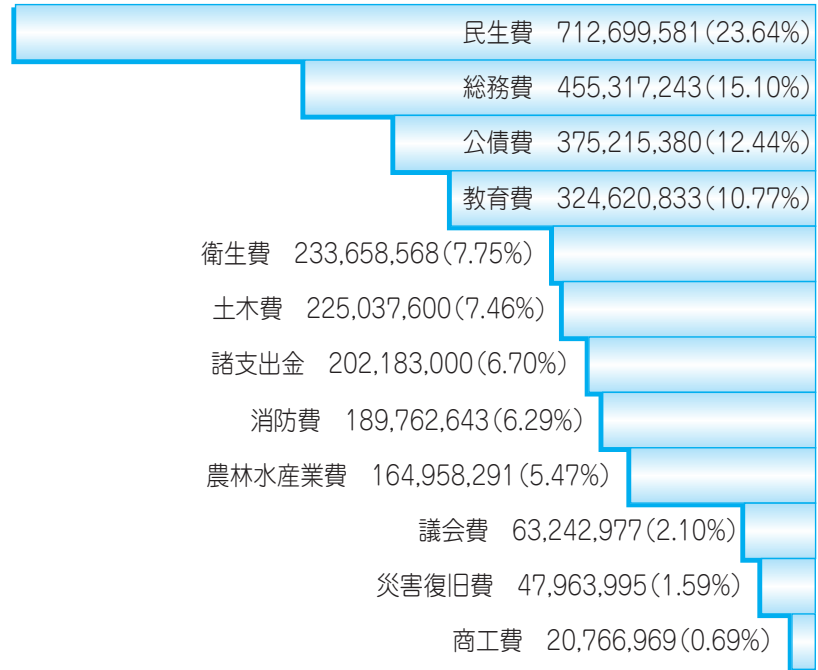
一般会計

歳出

総額 3,015,427,080円

()は構成比

(単位:円)



町民1人あたりに
使われたお金

323,752円

(基準: 3月31日の人口)

町民1人あたりの
町税額

67,154円

(基準: 3月31日の人口)

地方債残高(一般会計分)

(平成18年5月31日現在)

(単位:千円)

区分	現在高
一般公共事業債	43,033
一般単独事業債	667,791
義務教育施設整備事業債	232,402
辺地対策事業債	568,854
災害復旧事業債	95,192
厚生福祉施設整備事業債	153,287
財源対策債	81,483
臨時財政特例債	54,116
減税補てん債	218,780
臨時税収補てん債	34,388
臨時財政対策債	1,026,538
調整債	13,773
合計	3,189,637

※うち地方交付税措置があるもの 2,976,312

基金の状況(一般会計分)

(平成18年3月31日現在)

(単位:千円)

基金名	現在高
財政調整基金	1,024,217
町債管理基金	309,404
教育施設整備基金	139,603
まちづくり施設建設基金	425,713
地域福祉基金	154,466
その他目的基金	197,416
合計	2,250,819

※基金は町の事業を行うために、積み立てたり、取り崩したりするので、基金現在高は変動します。

ゲートボールで ふれあいを



昨年5月から月に1度、棚橋ゲートボール場などを会場に、(財)日本ゲートボール連合の『ふれあい教室』事業として、度会町ゲートボール協会の指導者の皆さんが、内城田小学校のゲートボール・昔遊びクラブの児童の皆さんを対象に、ゲートボールをはじめ、地域の遊びや文化活動などを行っています。

指導者の皆さんは子どもたちといっしょに遊んだり、ゲートボールをしたりして、ふれあうことで児童の安全と健全育成に役立てればと、子どもたちの安全に気を配りながら、和やかな雰囲気の中で、ゲートボールの指導をしていました。



おじいちゃん・おばあちゃんと 楽しいひと時を楽しむ

去る12月12日、一之瀬小学校の児童の皆さんが地域のおじいちゃんやおばあちゃんを招待し、ふれあい会を開催しました。

子どもたちは、それぞれ班に分かれ歌や合奏を披露しました。また、この秋に収穫したサツマイモで作ったおやつをいただきながら、おじいちゃんやおばあちゃんと、いっしょにおしゃべりをしたり、ゲームやクイズなどをして楽しいひと時を過ごしました。

町民森林講座で三重の 森林づくりを学ぶ

去る12月8日、役場大会議室を会場に三重県森林協会主催による度会町民森林講座が開催されました。

三重県環境森林部西村文男林業振興特命監と三重県木材組合連合会伊藤駿司専務理事を講師に迎え、それぞれ「これからの三重の森林づくりについて」「合法性木材について(違法伐採対策)」の講義がなされ、集まった人たちは社会全体で支える三重の森林づくりや、合法木材の供給事業者の認定に関する仕組みなどに熱心に耳を傾けていました。



お茶枕と握り棒を プレゼント



去る12月20日、度会町商工会女性部(木本タエ子部長)の皆さんが、サンタさんに変装し、茶殻と茶の実を詰めた手作りの枕と握り棒を、わたらい緑清苑の皆さんにクリスマスプレゼントとして贈りました。

45人の部員の皆さんは、町の特産である茶を活用しようと、夏過ぎから各家庭で茶殻を捨てずに乾燥したり、茶畑で茶の実を集めたりし、25個の枕と20個の握り棒を丁寧に作りました。

「いつまでもお元気で長生きをしてくださいね」と優しく手渡していました。



フォト Nice day Nice shot ギャラリー PHOTO GALLERY



手作り『ブッシュ・ド・ノエル』で クリスマスを楽しむ

去る12月18日、町保健センターで、お母さんのためのリフレッシュ講座として、クリスマス用お菓子作りが行われました。

参加された11人の皆さんは、子どものことをひと時忘れ、『ブッシュ・ド・ノエル』というロールケーキ作りを楽しみました。

お母さんたちは、ほんのわずかな自分のための時間にも、子どもたちへの愛情たっぷりの美味しいお菓子を作っていました。

しめ縄づくりに挑戦

去る12月7日と8日の両日、年末を控え、町内各地区の公民館や改善センターを会場に、ことぶき学園の第5回講座として、しめ縄づくりが開催されました。

山本善一さん（葛原）と松田金二さん（葛原）を講師に迎え行われた、しめ縄づくりの講座では、皆さんが器用に縄をない、ゆずり葉や紙垂など飾りを付け、新年用のしめ縄作りを楽しみました。



町内美化運動と花いっぱい運動を実施 度会町商工会青年部・女性部

また、女性部（木本タエ子部長）の11人の部員の皆さんは、わたらい緑清苑など町内6か所にパンジーを植えたプランターを設置し、青年部とともに空缶などの回収を行ってくれました。



町内美化運動

去る12月3日、度会町商工会青年部（西村理部長）の16人の部員の皆さんが、町内のカーブミラーの清掃や、空缶、空きびん、ペットボトルの回収を行ってくれました。



花いっぱい運動

トラックいっぱい集められた缶やびんは分別後に、町内美化センターに運ばれました。ご苦労さまでした。

あんしんポールを設置

平常時は常夜灯として



太陽光で発電し、地震発生時には自動感知でラジオ放送や音声放送で避難を誘導する『あんしんポール』が、宮リバー度会パーク第4駐車場前に設置されました。

この『あんしんポール』は三愛物産株式会社が開発し、町内の来園者の集まる場所にと、設置し寄贈いただいたものです。

発電量によって点灯時間は変わりますが、平常時は常夜灯として足元を照らし、地域の安全を守ります。

産地にふさわしい

良いお茶を栽培

第59回関西茶品評会および第34回伊勢茶品評会に、町内から合わせて45点が出品され、関西茶品評会で5点、伊勢茶品評会で1点が入賞しました。これからも、産地にふさわしい良いお茶が栽培されることを期待します。おめでとうございます。

入賞者（敬称略）

【関西茶品評会】

【普通煎茶の部】

3等

中村 順一（棚橋）

畑中 勇作（立岡）

廣 幸昭（棚橋）

畑中 晃（立岡）

中西 善行（平生）

【伊勢茶品評会】

【普通煎茶の部】

1等

農林水産大臣賞・三重県知事

賞

伊勢緑茶加工センター（有）

（平生）



わが家のエンジェル

柳谷 和泉 ちゃん（上久具）



平成18年1月29日生まれ

父 剛さん

母 しず香さん

はじめまして、いずみです。神事用のもちつきに行ったよ。つくたてのおもちはフワフワポヨポヨ、私のほっぺみたいだったよ。

私もおもちのように、ぐんぐんのびて大きくなりたいな。みなさん、どうぞよろしくね。



味噌井 里那 ちゃん（牧戸）

平成18年1月27日生まれ

父 博之さん 母 綾子さん

みそい りなでーす。

私の今の得意なことは、まねっ子よ。歌も大好きで、体をゆらゆら♪リズムをとって踊っちゃいます。

2月以降に満1歳を迎える子どもさんの写真を募集しています。

『糖尿病を予防するために① 体重コントロール編』

▷ 問合せ先
役場福祉保健課
(☎62-1112)

糖尿病患者には、肥満の人や以前肥満だった人が多いことが知られています。

肥満は、エネルギー過剰でインスリンがたくさん必要になるのに、肥大した脂肪細胞からインスリンの働きを鈍くする物質が出てくるため、糖尿病をおこしやすくなります。

あなたの肥満度と適正体重を計算してみましょう

肥満度を測る目安としてよく用いられるBMIと適正体重を計算してみましょう。

$$BMI = \text{体重} \text{ kg} \div \text{身長} \text{ m} \div \text{身長} \text{ m}$$

$$\text{適正体重 (kg)} = \text{身長} \text{ m} \times \text{身長} \text{ m} \times 22$$

BMIの判定

やせ	18.5未満
ふつう	18.5以上25未満
肥満	25以上

BMIが22のとき、もっとも病気になる確率が低いといわれています。

減量で失敗しないために

①減量の目標

減量を成功させるためには、まず目標を決めましょう。減量は体にとってストレスになります。急激な減量はやめ、月に0.5～1kgを目安に行いましょう。

②栄養のバランスをとりながら

1日1食や特定の食品だけなど無理なダイエットは体をこわす原因になります。

エネルギー量を控えるときは特に栄養のバランスを保つことが大切です。

③ダイエットの壁でくじけない

減量の開始直後は比較的簡単に減った体重も、あるところまでいくとそこから減らなくなる時期があります。この時期にくじけず減量を続けると再び減り始めるので、あせらず根気よく続けましょう。

④運動だけでやせるのは難しい

運動をすると血液中のブドウ糖が消費され、血糖値が下がります。また定期的に運動をしているとインスリンの効きもよくなり、運動をすることは糖尿病予防に非常に有効です。しかし、運動によるエネルギーの消費は意外に少ないので、減量は食事と運動の2本立てでおこないましょう。

次回は『糖尿病を予防するために②食事編』です。

西野たけし指導

広報文芸

な ゆく年のことを留めし句帖か

茶屋広 河村 鈴

峽の池縄張りとして番いの鳩

麻加江 北村 檀江

花 はらわたに響く海鳴り石路の

大野木 串田 冬扇

む 白菜のほどよく漬かり寝酒酌

麻加江 辻本久美子

輸出車の並ぶ港や千鳥啼く

葛原 中井 和子

青竹を躍らせ老婆大豆打つ

麻加江 中嶋 久子

真っ直ぐに天地を結ぶ冬の滝

牧戸 中西てい子

大霜を置きてしづもる夫の墓

麻加江 中村 和代

介護認定調査員の募集

- ▶ 募集人員 1人
- ▶ 応募資格
 - ①心身ともに健全で、介護保険事業に情熱のある人（福祉・医療などの資格者優遇）
 - ②普通自動車運転免許を有する人
 - ③度会広域連合事務所（棚橋）に通勤可能な人
- ▶ 職務内容 介護保険における要介護認定調査および認定業務に伴う相談など
- ▶ 採用予定日 4月1日（1か月前から事前研修あり）
- ▶ 任用期間 採用日から平成20年3月31日（勤務成績が良好な場合は、期間の更新あり）
- ▶ 身分 介護認定調査業務嘱託職員（非常勤の特別職職員）
- ▶ 勤務条件
 - ①勤務 月16日程度
 - ②報酬 調査業務嘱託職員の取扱に関する規程による。
- ▶ 募集期間 1月10日(水)～31日(水) 午前8時30分～午後5時15分（土曜日・日曜日を除く）
- ▶ 応募手続 下記まで問い合わせてください。
- ▶ 選考方法 次のとおり試験によって選考します。
- ①試験日時 2月中旬ごろ（別途連絡します。）
- 場所 度会広域連合事務所
- 内容 作文・面接
- ②任用通知 本人に書面で通知します。
- ▶ 問合せ先 度会広域連合（☎62-2300）
〒516-2103 棚橋1202番地

障害者相談支援センター『ブレス』
巡回相談を開催

- ▶ 開催日時 1月12日(金)・26日(金)
午前10時～午後5時
- ▶ 開催場所 役場1階 第1会議室
- ▶ 申込・問合せ先 役場福祉保健課（☎62-2413）
または伊勢・度会地区障害者相談支援センター『ブレス』（☎20-6525）

放送大学入学生を募集

- 放送大学は、自宅で学べる正規の大学です。
放送大学では、平成19年度第1学期（4月入学）の入学生を募集します。
- ▶ 応募期限 2月15日(木) まで
 - ▶ 問合せ先 放送大学三重学習センター
（☎059-233-1170）

宮リバー度会パークジョギング大会
車両通行止めにご協力ください

- ▶ 通行止日時 1月28日（日）午前9時～11時
予備日 2月4日（日）
- ▶ 通行止箇所 町道大野木棚橋線度会中学校グラウンド前～サニーロード三叉路信号までの間
- ▶ 問合せ先 町教育委員会事務局（☎62-2422）

救命講習会を開催

▶ 内容など

講習名	内容	日時	場所	定員 (先着順)
① 普通救命講習Ⅰ	心肺蘇生法、自動体外式除細動器(AED)について理解し正しく使うことができるように学びます	毎月9日 午後1時30分～4時30分	ハートプラザ みその	50人
		毎月第4月曜日 午後1時30分～4時30分	いせトピア	30人
② 普通救命講習Ⅱ	①の内容に加え、AEDに関する知識の確認（簡単なテスト）と実技の評価を行います	3月・6月・9月・12月の各20日 午後1時～5時	伊勢市消防本部	20人
③ 上級救命講習	①と②の内容に加え、傷病者管理法、外傷の手当て要領、搬送法を学びます	5月・11月の各15日 午前9時～午後6時	伊勢市消防本部	20人

- ▶ 申込期間 開催日の2か月前～7日前
- ※申込書は、町内の伊勢市消防署度会出張所で入手できます。
- ▶ 申込・問合せ先 伊勢市消防本部消防課
（☎25-1216）

松阪高等学校通信制課程 生徒募集

学校説明会

- ▶ 開催日時 2月11日(日) 午後2時～4時
3月17日(土) 午前10時～正午
- ▶ 開催場所 松阪高等学校
- ▶ 入学試験
- ▶ 受付期間 2月22日(木)～27日(火) 正午
- ※受付時間は午前9時～午後4時（27日は正午まで）で、土曜日・日曜日は受付をしません。
- ▶ 試験日 3月13日(火)
- ▶ 試験内容 簡単な面接試験のみ
- ▶ その他 定員に満たないときは、2次募集をおこないます。
- ▶ 問合せ先 松阪高等学校通信制課程
（☎0598-26-7522）

未入所幼児との交流会を開催

各保育所では、保育所園児と未入所幼児との第4回交流会を開催します。

- ▶開催日時 1月16日(火) 午前9時30分～11時
(雨天決行)
- ▶開催場所 町内各保育所
- ▶参加者 町内在住の保育所入所前のお子さんと保護者
- ▶問合せ先 長原保育所 (☎64-0022)
棚橋保育所 (☎62-0074)
中之郷保育所 (☎62-0070)
南中村保育所 (☎65-0266)

減塩料理講習会を開催

度会町食生活改善推進協議会では、減塩料理講習会を開催します。

ぜひ、ご参加ください。

- ▶開催日時 1月19日(金) 午前9時30分～正午ごろ
- ▶開催場所 町保健センター
- ▶申込期間 1月9日(火)～15日(月)
- ▶参加費 300円
- ▶申込・問合せ先 役場福祉保健課 (☎62-1112)

幼児親子体操を開催

- ▶開催日時 1月31日(水)
午前10時～11時30分ごろ
- ▶受付時間 午前9時45分～
- ▶開催場所 町子育て支援センター
- ▶対象 保育所未入所の1歳以上のお子さんとその保護者
- ▶内容 運動指導者による簡単な親子体操など
- ▶定員 親子で25組(先着順)
- ▶持ち物 お茶など
- ▶申込期限 1月25日(木)まで
- ▶申込・問合せ先 町子育て支援センター
(☎63-0070)

歯によいおやつ作り教室を開催

- ▶開催日時 1月29日(月) 午前9時30分～正午ごろ
- ▶受付時間 午前9時15分～
- ▶開催場所 町保健センター
- ▶対象 平成16年4月1日～17年3月31日生まれのお子さんの保護者
- ▶定員 12人
- ▶参加費 100円
- ▶申込期限 1月24日(水)まで
- ▶託児 あり
- ▶申込・問合せ先 役場福祉保健課 (☎62-1112)

こども相談を開催

お子さんに関する心配ごとなどで悩んでいませんか?
お気軽にお申し込みください。

- ▶開催日時 2月9日(金) 午前9時30分～午後3時
- ▶開催場所 町保健センター
- ▶対象者 乳幼児および小・中学生のお子さんとその保護者
- ▶相談員 高崎順子先生(臨床心理士・元三重県中央児童相談所相談員)
- ▶相談内容 育児・こころと体・言葉・不登校・落ち着きがない など

※相談は無料で秘密は堅く守られます。

- ▶申込期間 1月31日(水)～2月2日(金)
- ▶申込・問合せ先 町福祉保健課 (☎62-1112)

来春採用の自衛官を募集

- ▶募集種目 2等陸・海・空士
- ▶募集資格 18歳以上27歳未満の男子
- ▶試験日と申込期限

試験日	申込期限
1月25日(木)	1月24日(水)まで
2月18日(日)	2月17日(土)まで

- ▶試験会場 久居駐屯地
- ▶試験内容 筆記試験(学科・適性・作文)・口述試験(面接)・身体検査
- ▶問合せ先 自衛隊伊勢地域事務所(☎23-3880)



修学旅行・沖縄へ

1月16日から2泊3日で、2年生が沖縄に修学旅行へ行ってきました。

1日目は、学校に6時10分に集合し、新しくできた中部国際空港セントレアから一路沖縄へ向かいました。飛行機に初めて乗る生徒が多かったため離陸や着陸の際、歓声や「こわい、こわい」と言う悲鳴があちらこちらから聞こえてきました。沖縄の上空から、下を眺めると本来ならエメラルド色の海が迎えてくれるはずでしたが、曇り空のため生徒たちはきれいな沖縄の海を見ることができませんでした。

那覇空港到着後は、沖縄南部戦跡の平和祈念公園で吉嶺全一さんによる平和講話を聞き、その後、糸数壕（アブチラガマ）へ行きました。暗闇の中でボランティアガイドの方の臨場感のある説明をとおして、沖縄の人たちが戦争や平和についてどのような思いを持っているかを知り、改めて平和を守り続けなければならないという思いが生徒の表情に見てとれました。

2日目は、3つの班に分かれて、むら咲き村体験館で体験学習を行いました。Aコースはマリンクラフト作りやシーサーの色つけ体験、Bコースは芭蕉ひもで携帯ストラップ作りや琉球吹きガラス体験、潜水艦に乗ってジンベイザメ観察、Cコースはシーカヤックとバナナボート体験やシーサーの色つけ体験をして、沖縄の伝統と文化にふれることができました。

夕方には、国際通りを班ごとに散策し、生徒はたくさんのお土産を持ってホテルへ戻りました。

3日目は、首里城を見学しました。首里城に到着してバスから降りると、スコールのような激しい雨が歓迎してくれました。そのような天気の中を足早に見学し那覇空港へ向かい、夕方、予定通り帰途につきました。生徒たちは貴重な経験と楽しい思い出をつくることができました。



シーサーの色つけ体験

世界新体操クラブ選手権を観戦



新体操を観戦に

1月15日、度会校舎の1・3年生が県営サンアリーナで世界新体操クラブ選手権の予選を観戦しました。

これは南伊勢高校の3校舎合同交流事業の1つで、南勢校舎や南島校舎の生徒たちもいっしょに観戦し、度会校舎はグルジアという国を応援しました。その他にも10校ほどの学校がそれぞれの応援国を小旗や横断幕を使って応援していました。

世界新体操クラブ選手権ではまず開会式があり、各校の代表者が応援国の選手に応援メッセージの入ったボールを贈呈した後、競技が開始されました。

ほとんどの生徒が生で新体操を見るのは初めてで、選手の体がとても柔らかく、ボールやリボンなどを巧みに操ったすばらしい演技に見入っていました。生徒は「めったに見れない新体操を目の前で見てよかった。」「新体操というものをまったく知らなかったが、いざ始まると驚きの技が繰り出されて感動した。」と言っていました。

図書館開放予定日

度会校舎図書館は次の日程で地域の皆さんに開放しています。

- ：午前9時～午後5時開放
- ×：地域開放日ではありません
- ・開放日は会議や出張などで変更することがありますので、ご了承ください。
- ・ホームページにて度会校舎図書館のようすをお知らせしています。

http://www.mie-c.ed.jp/hwatar/tosyo/H18_tosyokan.html

図書館開放予定日 1月カレンダー

日	月	火	水	木	金	土
	1	2	3	4	5	6
	×	×	×	×	×	×
7	8	9	10	11	12	13
×	×	○	×	○	○	×
14	15	16	17	18	19	20
×	○	○	○	○	○	×
21	22	23	24	25	26	27
×	○	○	×	○	○	×
28	29	30	31			
×	○	○	○			



おめでとう

11月中に届出のあった方(敬称略)

子の名前	保護者名	字名
森田 誓 <small>ちかい</small>	孝志	田 口
井上 晴日 <small>はるか</small>	誠二	田 口
押久保愛花梨 <small>あかり</small>	修二	大野木
藤田 桃美 <small>ももみ</small>	一久	上久具
小岸 陽翔 <small>はると</small>	陽	棚 橋

おくやみ

11月中に届出のあった方(敬称略)

名前	年齢	字名
平生 昇	64	南中村
北村 利弘	71	上久具
大上 義郎	88	棚 橋



保健情報



● 問い合わせは、役場福祉保健課(☎62-1112)まで ●

1歳6か月児健診

2月21日(水)
 受付:午後0時30分
 ~0時45分
 場所:町保健センター
 対象:平成17年6・7月生まれ
 のお子さん

乳児健診

2月21日(水)
 受付:午後1時10分
 ~1時30分
 場所:町保健センター
 対象:
 ・2か月児健診
 平成18年12月生まれのお子さん
 ・7か月児健診
 平成18年7月生まれのお子さん
 ・12か月児健診
 平成18年2月生まれのお子さん

育児相談(保健相談および栄養相談)

2月2日(金)
 受付:午前10時~11時
 場所:町地域交流センター
 対象:0~6歳までのお子さん



子育て支援情報

● 問い合わせは、町地域交流センター(☎63-0070)または役場福祉保健課(☎62-1112)まで ●

遊・友・YOUくらぶ

2月14日(水)
 《ひよこグループ》
 2月15日(木)
 《うさぎグループ》
 時間:午前10時
 ~正午ごろ
 場所:町子育て支援
 センター
 ※初回のみ要申込み

わたっこ 広場開放

毎週火・金曜日
 時間:午前10時~正午
 場所:町子育て支援センター
 対象:保育所に行っていないお子さん

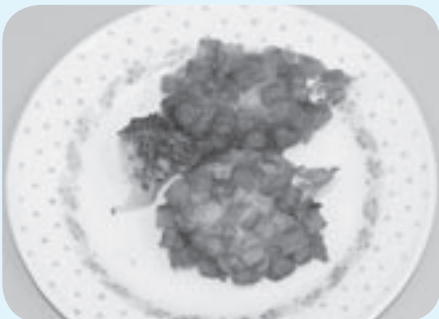
地区巡回広場 わたぼうし

2月 8日(木) 一之瀬公民館
 2月22日(木) 麻加江生活改善センター
 時間:午前10時~11時30分ごろ
 内容:保育士による手遊び、自由遊びなど
 対象:保育所に行っていないお子さん

子育て支援センターでは、メールでの相談も受け付けています。
 メールアドレス watako@amigo2.ne.jp



シリーズ 今夜の夕食



今回は、ケの日(普通の日)、ハレの日(冠婚葬祭など特別な日)どちらにも向く、しゃれた『えびのパン衣団子』です。
 外はカリッと、中はふわっとした食感を楽しめます。

おしゃれな料理 えびのパン衣団子

度会町食生活改善推進協議会

材料(4人分)

食パン	2分の1斤	塩	少々	
A	ねぎ	大さじ5	酒	大さじ2
	えび	中8尾	片栗粉	大さじ1
	豚ミンチ	200g	水	大さじ3
	しょうが汁	小さじ2	揚げ油	適量
	卵白	1個分	ブロッコリー	200g
しょうゆ	少々			

作り方

- 食パンはみみを切り、約5mm角のさいころ状に切りそろえる。
- ねぎはみじん切りにする。
- えびは尾を残して皮をむき、背わたをとり除く。頭の方から3分の1のところで切り、尾は斜めに切って、中の水をしごき出す。残りの身はすべて包丁で細かくたたいてすり身にする。
- ボールにAと卵白、しょうゆ、塩、酒、片栗粉、水を入れて手で混ぜ、大きさが均等になるように分ける。
- 手に水をつけて④を丸く作り、中心をくぼませる。尾を残しておいたえびの身の部分に片栗粉を薄くつけ、くぼみにうめて尾だけ出るようにする。
- ⑤に①をつけ、揚げ油で全体がきつね色になるまで時々混ぜるようにして揚げる。
- ゆでたブロッコリーを添え、盛り付ける。

かがや a Person of Shining Watarai びと No.55

輝け!わたらい人



にしおか **西岡** りえ **里恵** さん
(和井野) 18歳 ● O型

にしおか **西岡** ひろか **宏華** さん
(和井野) 17歳 ● O型

伊勢女子高校特別進学コース3年生の里恵さん、2年生の宏華さん。

とても仲のよい姉妹で、兄の影響を受け小さいころから、ずっといっしょにソフトボールをしてきました。

昨年、兵庫県で開催された第61回国民体育大会のソフトボール少年女子に三重県代表で姉妹そろって出場し、三重県の初の準優勝に貢献しました。

★学校生活は

里恵さん：勉強はやはり難しいですが、クラスの友だちはとてもキャラが濃く、とても楽しいです。
宏華さん：教養や韓国語の授業があり、とても楽しいです。

★クラブ活動は

里恵さん：厳しい練習を耐え、お互いに教えあい、笑いあり、涙ありで、とても楽しかったです。
宏華さん：とても楽しいです。高校最後の年になるので、悔いの残らないようにインターハイ目指して頑張りたいです。

★国民体育大会の感想は

里恵さん：2年連続で出場し、前回の屈辱を果たし、準優勝という素晴らしい結果を残せて、本当にうれしく思っています。
宏華さん：三重県代表として国民体育大会という最高の場所でプレーできたことを誇りに思います。次回はその上を目指します。

★次の大会へ向けての抱負は

里恵さん：大学でもソフトボールを続けるので、この冬しっかり力をつけ、自分を伸ばしていきたいと思っています。
宏華さん：3月に香川県で行われる全国選抜新人大会に出場するので、この冬に実力をつけ初戦を突破し、優勝を目指してがんばりたいです。

★趣味は

里恵さん：体を動かすこと。
宏華さん：料理をすること。オムライスが得意です。

★将来の夢は

里恵さん：特に決まってはいませんが、将来は人を助ける仕事につけたらなっと思っています。
宏華さん：実業団に行き、ALL JAPANの選手に選ばれることです。

★度会町の好きなのは

自然がいっぱいで、空気がきれいで、水がとても美味しいところです。
暖かい度会の人が好きです。

一日一歩

あけましておめでとございます。
今年少し足を伸ばし、伊勢神宮に初詣に出かけました。お宮の前に「さて今年のお願いは・・・」
「ここ数年、手近かなところで済ませていた初詣も、少し遠くに出かけると、願いも大きくなることに気づきました。せっかくお参りをしたので、願いが叶うように、自分自身も努力したいと思います。」
皆さまのご健康とご多幸をお祈りします。また、本年も広報紙「広報わたらい」をよろしくお祈りします。



今月の表紙



去る12月16日、町社会福祉協議会主催の世代間交流会が中川小学校で開催され、中川地区の子どもたちと地域の皆さんが協力し合い、お正月に向けて門松作りをしました。

地域の皆さんは子どもたちに小さな門松の作り方を指導したり、小学校の玄関に1対の大きな門松を手際よく作っていました。

町のうごき

平成18年11月30日現在
()内は前月比

人口	男	4,463	(-6)	出生	5
	女	4,776	(+7)	死亡	4
	計	9,239	(+1)	転入	18
	世帯数	2,730	(±0)	転出	18

