



世代を超え自然と暮らすところのまち

広報

わたらい

Public Information of Watarai

Contents

- ◆ 長寿医療制度のお知らせ
- ◆ 特定健診・特定保健指導
- ◆ 木造住宅耐震化
- ◆ 間伐新制度のお知らせ
- ◆ ブルーベリー植栽補助

7
July, 2009 Vol.528

者医療制度)のお知らせ

▷問合先 三重県後期高齢者医療広域連合事業課(☎059-221-6883)
役場税務住民課 (☎62-2412)

保険証(被保険者証)

8月1日から保険証(被保険者証)が変わります(平成20年中の所得などを基礎として算定し、自己負担割合を決定)。

7月下旬に新しい保険証(薄いピンク色)を三重県後期高齢者医療広域連合から簡易書留郵便で送付します。

現在、使用している保険証(薄い緑色)は7月31日までの有効期限となっています。8月からは、必ず新しい保険証で診療を受けてください。



※世帯全員が住民税非課税である場合、入院された際などに自己負担額が減額される後期高齢者医療の「限度額適用・標準負担額減額認定証」の交付が受けられます。該当すると思われる人は、役場税務住民課まで申し出てください。

保険料

後期高齢者医療制度では、被保険者一人ひとりに対して保険料を算定し、賦課を行います。

7月中旬に保険料額および納付方法の通知を役場税務住民課から送付します。

▷保険料の算定

保険料額は被保険者均等割額および所得割額の合計額となります。

$$\text{保険料額} = \text{被保険者均等割額 (32,796円)} + \left\{ \text{平成20年中の総所得金額} - \text{基礎控除額 (33万円)} \right\} \times \text{所得割率 (6.06\%)}$$

平成21年度の保険料率

被保険者均等割額	所得割率
32,796円	6.06%

※原則、県内均一の保険料率ですが、従来の度会町の一人当たり平均老人医療費が、三重県全体一人当たり平均老人医療費と比較して、20%以上低く抑えられているため、度会町は不均一保険料が適用されています。

▽保険料の軽減措置

・低所得世帯に属する人に対する軽減

被保険者、同一世帯の世帯主および同一世帯に属する他の被保険者の所得の合算額の状態により、被保険者均等割額の軽減措置があり、該当する人には軽減措置を行った後の額を通知します。

【均等割額9割軽減の新設】

軽減判定所得の合計額が33万円以下で、かつ世帯の被保険者全員がそれぞれ年金収入で80万円以下であって、その他の所得がない場合、均等割額が9割軽減となります。

【均等割額7割軽減の人】

軽減判定所得の合計額が33万円以下で、前述の均等割額9割軽減に当てはまらない場合、本来は7割軽減となりますが、平成21年度についても、現在、追加軽減(8.5割)の検討がなされています。

【所得割額5割軽減の継続】

平成21年度においても、所得割額を算定する基準所得が58万円以下の場合、所得割額が5割軽減されます。

※収入が年金のみの人の場合、153万円以上211万円以下の人が対象となります。

・後期高齢者医療制度に加入する前日に※被用者保険の被扶養者であった人に対する軽減

資格取得時から2年間にわたり、被保険者均等割額を5割軽減し、所得割額は賦課しません。

さらに、平成22年4月までの保険料額は、被保険者均等割額が9割軽減した額となります。

※被用者保険とは、協会けんぽ(旧政府管掌健康保険)、企業の健康保険組合による健康保険、船員保険、公務員の共済組合などのことを言い、町国民健康保険および国民健康保険組合は含まれません。

該当する人には、軽減措置を行った後の保険料額を通知しますが、被用者保険の被扶養者であった人で、軽減措置が行われていない場合は、お手数ですが、役場税務住民課までお申し出ください。

▽保険料の減免・徴収猶予

災害に遭われた場合や生活困窮により保険料の納付が著しく困難な人(おおむね生活保護基準に準じる程度の場合)は、申請を行っていたことにより、保険料の減免

長寿医療制度(後期高齢)

特別徴収の徴収月

徴収月	
第1回	4月
第2回	6月
第3回	8月
第4回	10月
第5回	12月
第6回	2月

特別徴収となる人には、保険料額決定通知書と10月以降の年金支給月ごとに天引きさせていただきます。額を通知します。

・特別徴収

特別徴収となる人には、保険料額決定通知書と10月以降の年金支給月ごとに天引きさせていただきます。額を通知します。

▽保険料の徴収

保険料の徴収方法は、原則として特別徴収(年金からの天引き)となります。ただし、年金の受給額が年額18万円未満の人や、介護保険料と後期高齢者医療保険料を合わせた1回当たりの天引き額が、年金の1回当たりの支給額の2分の1を超える場合は、納付書や口座振替などで納付していただく普通徴収となります。

特別徴収額の算定方法

10月・12月・2月の
年金天引き額

=

平成21年度保険料
(平成20年中の所得を基礎に算定)

-

4月・6月・8月の年金天引き額
(平成19年中の所得を基礎とする仮徴収額)

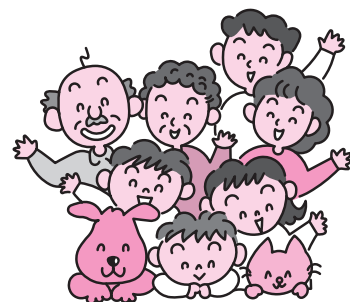
普通徴収の納期

納期								
第1期	第2期	第3期	第4期	第5期	第6期	第7期	第8期	第9期
7月	8月	9月	10月	11月	12月	1月	2月	3月

・普通徴収
普通徴収となる人には、保険料額決定通知書および納付書を送付します。

□座振替への変更を希望する人は申請が必要です。すでに変更の申請をされた人や、引き続き年金天引きを希望する場合は申請の必要はありません。なお、申請の時期により、□座振替への変更時期が異なります。

・納付方法を年金天引きから□座振替へ変更できません。
□座振替への変更は、以前は一定の要件がありました。平成21年4月から要件が撤廃されました(ただし、これまでの納付状況などから、□座振替の変更が認められない場合があります)。



特定健診・特定保健指導を受けましょう!!

75歳以上の方は長寿医療健康診査を!

▶問合先 役場税務住民課 (☎62-2412)
役場福祉保健課 (☎62-1112)

平成20年4月から、各医療保険者は40歳以上74歳以下の被保険者・被扶養者に対して、生活習慣病予防のために『特定健康診査・特定保健指導』を実施することが義務付けられ、健診結果に応じて保健指導が行われるなど、より皆さんの健康管理が図られるようになりました。

特定健康診査

『特定健診』とはメタボリックシンドロームに着目した健診で、生活習慣病などの早期発見・予防を目的としたものです。度会町国民健康保険加入者で、対象となる人には7月初旬に受診券と問診票（受診票）を送付しましたので、この機会にぜひ受診してください。

※国民健康保険以外の医療保険に加入している人

特定健診は医療保険者に義務付けられたため、社会保険などの被保険者・被扶養者の人は、町で受けることができません。ご加入の医療保険者へお問い合わせください。

各種がん検診は、医療保険者に関係なく今までどおり受けることができます。

長寿医療健康診査

75歳以上の人など長寿医療の被保険者は、三重県後期高齢者医療広域連合が実施する『長寿医療健康診査』を受診してください。

※ただし、治療中の病気などにより、受診できない場合もあります。

生活機能評価

65歳以上の人で、役場から生活機能評価受診券と問診票（受診票）が届いた人は、生活機能評価も受診してください。

各健診と生活機能評価対象者・受診料（自己負担額）

各健診等区分	対象者	受診料（自己負担額）
特定健康診査	40歳以上74歳以下の度会町国民健康保険被保険者および今年度内に75歳になる人のうち、昭和9年9月1日から昭和10年3月31日生まれの度会町国民健康保険被保険者	1,000円
長寿医療健康診査	75歳以上の人（昭和9年8月31日以前）および65歳以上の長寿医療被保険者	住民税課税世帯 500円 住民税非課税世帯 200円
生活機能評価	65歳以上の人で受診券と問診票（受診票）が届いた人	無料

実施期間および場所

個別健診

▶実施期間 7月から11月末

▶実施場所 受託医療機関

集団健診

▶実施日および場所

実施日	実施場所
9月13日（日）	町保健センター（総合健診）
9月14日（月）	町保健センター
9月15日（火）	麻加江生活改善センター
9月17日（木）	一之瀬体育館

受診方法

受診券が届きましたら、受託医療機関に直接電話で申し込み、同封の問診票に記入し、受診の際に、受診券・保険証と併せて医療機関へ提出してください。

※集団健診を希望する人は、申し込みが必要です。詳しくは、次号「広報わたらい」8月号と同時配布のチラシをご確認ください。

特定保健指導

特定健診の結果から生活習慣の改善で予防効果が期待できる人に対して、『特定保健指導』を行います。個人の状態に応じたサポートを行っていきます。健診を受けたことで安心せず、『特定保健指導』の対象となった人は、生活習慣を見直し、健康管理を図りましょう。

地震に強い住宅に住もう！木造住宅の耐震化を



大地震が起こると耐震性の低い住宅は倒壊し、一瞬のうちに大切な住まいや家族を失ってしまう可能性があります。大地震はいつ起こるかわかりません。大地震に備えて、木造住宅の耐震化について考えてみましょう。

まずは無料耐震診断

わが家が地震に対して安全なのか、どの程度危険なのかを知るために、まずは、木造住宅の無料耐震診断（耐震診断費用45,000円は、国・県・町が負担します）を受けてみましょう。

▽募集戸数 10戸

※申し込みは1人につき1戸で先着順となります。

▽募集期間 7月1日（水）～11月30日（月）

▽対象となる住宅

度会町内にある住宅で、次の①から④の項目すべてに該当していることが条件となります。

①昭和56年5月31日以前に建てた（工事着手した）木造住宅

②店舗などの併用住宅の場合、延べ面積の半分以上が住宅用であること

- ③階数が3階以下
- ④在来軸組構法、伝統的構法、枠組壁工法の住宅で、丸太組工法の住宅でないもの

※木造住宅の無料耐震診断は、専門家の目視による耐震診断です。

耐震補強補助制度

補助を受けるには事前に申請が必要です。また所得制限など一定の条件がありますので、役場総務課までご相談ください。

▽募集戸数 2戸

※申し込みは1人につき1戸で先着順となります。

▽募集期間 7月1日（水）～8月31日（月）

▽対象となる耐震補強工事

昭和56年5月31日以前に建てた（工事着手した）住宅で、耐震診断の結果が、「倒壊・

大破壊の危険性が高い（総合評点0.7未満）」となった住宅を、筋交いや合板による壁の補強などを施し、「一応安全といえる住宅（総合評点1.0以上）」にする工事



**便乗商法、点検商法に
ご注意ください！**

耐震診断や耐震補強工事費の補助の申し込みをされていないお宅に、県や町が耐震関連業者を派遣することはありません。

▽申込・問合せ先 役場総務課
(☎62-1111)

夏の交通安全県民運動

7月11日(土)～20日(月)

運動の重点

- ・子どもと高齢者の交通事故防止
- ・シートベルトの正しい着用の徹底
- ・飲酒運転の根絶

交通安全キャンペーンを実施

町では、夏の交通安全県民運動期間中に交通安全キャンペーンを実施します。

- ▷実施日時 7月11日（土）
午前10時30分～
- ▷実施場所 グッディ度会店
プライスカット度会店
- ▷問合せ先 役場総務課（☎62-1111）



児童虐待とは・・・

児童虐待とは、親権者に限らず、保護者が監護する児童に対して行う行為のことで、次の4つに分類されています。

・身体的虐待

外傷が生じる、または生じる恐れのある暴行を加えること

・ネグレクト（不適切な養育・放置）

児童の心身の正常な発達を妨げるような著しい減食、または長時間にわたる放置、その他の保護者としての監護を著しく怠ること

・性的虐待

わいせつな行為をすること、または児童にわいせつな行為をさせること

・心理的虐待

児童に著しい心理的外傷を与える言動を行うこと（言葉による脅かしや拒否的な態度などで極端な心理的外傷を与えること）

児童虐待を発見したら・・・

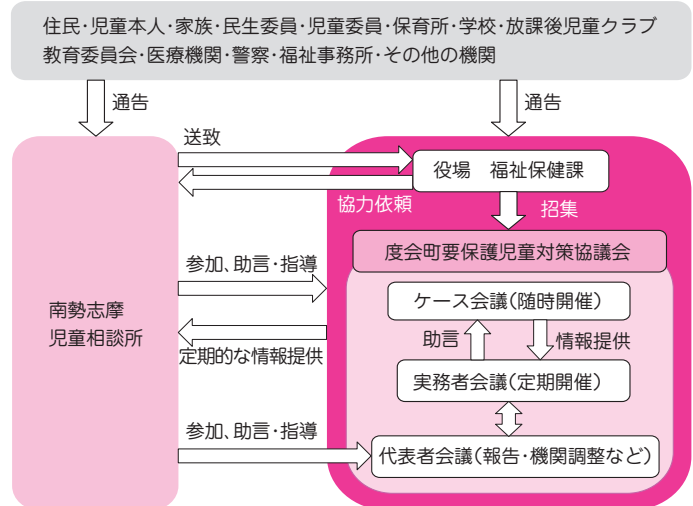
児童虐待を発見したら、速やかに役場や児童相談所などに通告しなければなりません。これを通告義務と言います。この通告義務は、一般の人も含め、虐待を発見した人すべてに課せられた義務です。

通告先

役場福祉保健課 ☎62-2413

南勢志摩児童相談所 ☎27-5143

相談・通告経路



「児童虐待防止法」と「児童福祉法」の改正

児童虐待の早期発見や虐待を受けた児童の保護などに、より適切に対応できるよう、平成16年10月に「児童虐待防止法」と「児童福祉法」の一部が改正されました。

児童虐待防止法の改正	<ul style="list-style-type: none"> 児童虐待の定義を見直し、通告義務の拡大 虐待の通告先として市町村が明確化される
児童福祉法の改正	<ul style="list-style-type: none"> 市町村は、虐待を含めた子どもに関する相談の第一義的窓口となる 市町村は、要保護児童の状況の把握や情報交換を行うための協議会を設置することができる



度会町においても、これらの法改正に伴い、平成18年12月に「度会町要保護児童等対策協議会」を設置・運営しています。

▽問合せ先

役場福祉保健課 (☎62-2413)

ストップ!!児童虐待
おかしいと感じたら連絡を

平成22年度採用予定

度会町職員を募集

▽採用職種 事務職

▽採用予定数 2名

▽受験資格

・昭和45年4月2日から平成4年4月1日までに生まれた人

・日本国籍を有し、地方公務員法第16条（欠格事項）に該当しない人

▽受験申込

・受付期間 7月1日（水）～7月24日（金）（ただし土・日曜、祝日を除く）午前9時～午後5時

・申込先 役場総務課まで直接持参または郵送（7月24日（金）必着）

・提出書類

①受験申込書（試験日前6か月以内に撮影した写真を貼付）

②自筆履歴書（試験日前6か月以内に撮影した写真を貼付）

③最終学校卒業（見込）証明書

④最終学校成績証明書
※高等学校在学中の人は、提出

出書類のうち、②③④については、全国高等学校統一応募用紙（その1（履歴書）その2（調査書））を使用

▽第1次試験

・日時 9月20日（日）

受付 午前9時10分～9時40分

教養試験 午前10時～正午
適性試験 午後1時～2時30分

・場所 県立松阪工業高等学校（松阪市）

・内容 教養試験（公務員として必要な一般知識および知能について択一式による筆記試験）、適正試験（職員としての適応性をみる試験）

・持参するもの 受験票、筆記用具（HB以上の鉛筆、消しゴムなど）、昼食

▽第2次試験

・日時および場所 第1次試験合格者に通知

・内容 面接、作文

▽給与 度会町職員給与与条例により支給

▽採用予定日 平成22年4月1日

▽その他

・受験申込書、履歴書用紙は、役場総務課で交付します。

・前職がある場合は、職種、職務内容を履歴書に記入してください。

▽問合せ 役場総務課
(☎62-1111)

職員の人事異動

－6月22日付け－

※（ ）は前任

出納室

主査 山北 早苗（教育委員会事務局）

BOOK 図書室だより

お薦めの絵本

『いのちのまつり ヌチヌグスージ』

草場 一壽 作／平安座 資尚 絵

一人ひとりの命がずっと前から、そしてずっと後まで続いていくということを子どもたちにもわかりやすく楽しく教えてくれる絵本。途中のページを広げると、ものすごくたくさんのご先祖様が現れて、自分が毎日生きていることの不思議さを感じます。



その他のお薦め

『いのちのおはなし』

日野原 重明 作／村上 康成 絵

『十歳のきみへ』

日野原 重明 著

地域交流センターの図書室はどなたにもご利用していただけます。

▷今月の貸出日 7月11日（土）、25日（土）
午後1時～5時

▷開館時間 午前8時30分～午後5時

▷休館日 日曜・祝日

▷問合せ 町地域交流センター
(☎63-0070)

間伐新制度のお知らせ

近年、間伐などの手入れが不足する森林が増えるなど、森林の機能低下が危惧されています。将来への森林づくり、地球温暖化防止に向け、地域にとってかけがえのない森林を健全に育てることが必要です。

平成24年度までの間、一定の要件を満たす間伐などに高率な補助を受けることができる特別措置が講じられます。森林の整備をお考えの方は、ご相談ください。



制度活用の手順

1

制度についての詳しい話を聞く

森林組合、役場産業建設課窓口、県林業普及指導員などにご相談ください。

■いせしま森林組合 ☎62-0018

■役場産業建設課 ☎62-2416

■県林業普及指導員 ☎27-5265

2

町が作成する「特定間伐等促進計画」に位置付ける

計画には、間伐などの実施主体、実施箇所、面積、実施時期などを記載します。

森林組合または、役場にご相談ください。

3

間伐を実施する

森林組合などに委託することができます。事後申請は対象外となりますので、間伐を実施する前にご相談ください。

高齢林間伐(林齢36年生以上)を森林組合に委託した場合の補助

従来の制度		
← 総事業費 →		
← 標準事業費 →		← 事務手数料等 →
標準事業費の約50%	標準事業費の約50% + 事務手数料等	
補助(国・県)	自己負担	

新制度		
← 総事業費 →		
← 標準事業費 →		← 事務手数料等 →
標準事業費の約85%	標準事業費の約15% + 事務手数料等	
補助(国・県)	補助(町) 1/2	自己負担 1/2

※標準事業費とは県が定める間伐の標準単価に基づくものです。

※造林事業(林齢11~35年生)の補助率も高率補助となっています。

間伐新制度(平成24年度まで)の主なメリット

1. 手続きの簡素化

町が作成する「特定間伐等促進計画」に位置付けることで、さまざまな補助の対象となります。

2. 少ない自己負担

計画に位置付けることで、国や県が費用を補助します。平成24年度までの特別措置で従来よりも高率な補助を受けることができます。

3. 間伐補助対象の拡大

「人工林、実施面積(0.1ヘクタール以上)、林齢11年生以上」が主な補助対象の条件となります。

4. 伐採届出が不要

森林法によって義務付けられている事前の伐採届出が不要になります。

ブルーベリー植栽補助のお知らせ



町では、遊休農地対策や荒廃農地の防止を目的に、ブルーベリーの植栽補助を平成20年度から22年度までの3か年で行っています。希望する人はお申し込みください。

▽補助要件

① 土壌改良（ピートモスを投入もしくはそれと同等のもの）を行い、1ほ場2アール以上で、ブルーベリーを植栽される人に補助を行います。

※1アール当たり12本の植栽を基準とします。

② 右記のほ場で、茶・しきみ

などを抜根して植栽をされる人には追加で補助を行います。

③ 植栽後の農地は、5年間転用しないこととします。

▽ 申込期限 8月31日（月）

※植栽補助は年間1ヘクタールとしますので、申込期限内でも目標面積になり次第締め切らせていただきます。

▽ 申込・問合せ先 役場産業建設課（☎62-2416）



第1回ジャンボかぼちゃコンテスト 参加者募集

▽ 開催日 9月5日（土）

▽ 開催場所 町商工会謝恩セー
ル抽選会場内（宮リバー度
会パーク）

▽ 応募期間 8月17日（月）
～31日（月）

▽ 応募方法 役場産業建設課
バザールわたらい産直市に

応募用紙がありますので、必要事項を記入し、役場産業建設課へ持参するか、郵送またはFAXにてお送りください。

※1人1個までの参加とさせていただきます。

▽ 内容 ジャンボかぼちゃの重さを競います。町商工会謝恩セー ル抽選会において1位から3位と特別賞を表彰します。

▽ かぼちゃの受付 9月4日

（金）午後1時から5時までに宮リバー度会パーク第2駐車場へ搬入してください。※参加賞もありますので、たくさんのお応募をお待ちしています。

ます。

▽ 申込・問合せ先 役場産業建設課（☎62-2416、FAX62-1138）



支えあって50年
適格退職年金移行は中退共で解決しませんか？
中退共制度は
中小企業で働く従業員のための
外部積立型の国の退職金制度です

● 移行のメリット

- ☆ 退職金の管理が簡単です
- ☆ 移行時に積立不足の解消は不要です
- ☆ 中退共では、移行時と加入後の事務手数料はいただきません
- ☆ 国からの掛金増額助成が受けられます

ホームページは

中退共

検索



独立行政法人 勤労者退職金共済機構
中小企業退職金共済事業本部
ちゅうたいぎょう
略称：中退共

〒105-8077 東京都港区芝公園1-7-6
TEL (03) 3436-0151 (代表) FAX (03) 3436-0400
URL <http://chutaikyo.taisyokukin.go.jp/>

度会町指定収集袋への 字名・氏名の記入を廃止します



平成13年4月から度会町指定収集袋を導入し、ごみの分別に対して、排出者として自覚と責任をもっていただくために字名・氏名の記入をお願いしてきました。

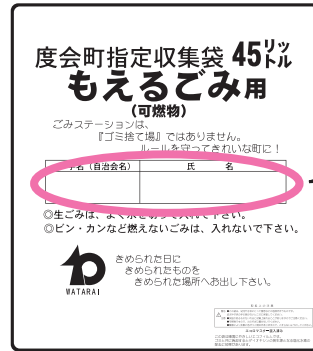
皆さんのご協力により、ごみの分別も定着しましたことから、字名・氏名の記入を廃止します。今後も引き続きごみの分別にご協力をお願いします。

※字名・氏名の記入欄のない収集袋への

切り替えは、平成22年4月ごろの予定です。

▶記入廃止期日 8月3日(月)

▶問合せ先 役場生活環境課(☎62-2415)



字名氏名の
記入が不要に!

性を図り、教育長の本年6月

例

◎度会町教育委員会教育長の
給与及び勤務時間等に関する
条例の一部を改正する条

◎度会町職員給与と整合
性を図り、町長および副町長
の本年6月の期末手当の一部
を暫定的に凍結するため、条
文の整備をしました。

◎町長及び副町長の給料及び
旅費に関する条例の一部を
改正する条例

◎度会町職員給与と整合
性を図り、町長および副町長
の本年6月の期末手当の一部
を暫定的に凍結するため、条
文の整備をしました。

◎専決処分
の期末手当の一部を暫定的に
凍結するため、条文の整備を
しました。

●可決された議案



平成21年第3回度会町議会臨時会が、去
る5月25日に招集、会期1日で開催され、条
例改正案などについて審議し、それぞれ原案
どおり可決・承認されました。

平成21年第3回度会町議会 臨時会を開催

西野たけし指導

大漁旗唼水深き鯉船

棚橋 藤井 紫光

若葉かげ鯉産卵の水しぶき

麻加江 中嶋 久子

玉葱を吊す青竹撓はせて

立岡 牧 明子

安曇野や水の匂へる花山葵

棚橋 松本 貞子

白鷺の上げし抜き足水光る

田間 村山 和美

合歓の花たそがれ早き峡の村

牧戸 井戸本 た

水門の鎖さびをり水すまし

大久保 浦田 フユ

孫の目の輝く苺摘みにけり

当津 尾寄 勝

茶の実句会抄 6月18日

広報文芸

平成21年度自衛官等募集

▷問合先 防衛省 自衛隊伊勢地域事務所 (TEL/FAX 23-3880)
〒516-0017 伊勢市神久2-1-58 角屋ビル2階
※度会町は、法定受託事務として、自衛官募集事務を行っています。

■一般曹候補生／2等陸・海・空士

募集種目	一般曹候補生	2等陸・海・空士	
		男子	女子
資格	18歳以上27歳未満の人	18歳以上27歳未満の人	
受付期間	8月1日～9月11日	年間を通じて募集	8月1日～9月11日
試験期日	1次：9月19日 2次：10月8日～15日	受付時に告知	9月27・28日 いずれか1日を指定
合格発表	1次：10月2日 最終：11月11日	試験時に告知	11月13日
入 隊	平成22年3月下旬～4月上旬	採用予定通知書にて告知	平成22年3月下旬～4月上旬

■航空学生／看護学生

募集種目	航空学生	看護学生
資格	高卒（見込含）21歳未満の人	高卒（見込含）24歳未満の人
受付期間	8月1日～9月11日	9月7日～10月2日
試験期日	1次：9月23日 2次：10月17日～22日 3次：11月14日～ 12月18日	1次：10月24日 2次：11月21・22日
合格発表	1次：10月9日 2次：11月 空5日 海9日 最終：平成22年1月22日	1次：11月5日 最終：平成22年1月8日
入 隊	平成22年3月下旬～4月上旬	

■防衛大学校学生／防衛医科大学校学生

募集種目	防衛大学校学生		防衛医科大学校学生
	推薦試験	一般試験	
資格	高卒（見込含）21歳未満の人 推薦については高等学校長の推薦 等が別途必要です	高卒（見込含）21歳未満の人	高卒（見込含）21歳未満の人
受付期間	9月5日～9日	9月7日～10月2日	9月7日～10月2日
試験期日	9月26・27日	1次：11月7・8日 2次：12月15日～19日	1次：10月31・11月1日 2次：12月2日～4日
合格発表	11月4日	1次：12月4日 最終：平成22年2月16日	1次：11月24日 最終：平成22年2月12日
入 隊	平成22年4月上旬		

人権

について 考ええる

リレー連載 No.22



度会町人権・同和教育推進協議会
担当/役場総務課

男女共同参画 社会とは・・・

すべての人々の人権が保障され、一人ひとりが、性別にかかわらず、自立した個人として、その能力を発揮することのできる社会であり、それぞれに多様な生き方が認められる社会です。

まずは、「男女共同参画」について興味を持ち、少しずつ理解していきましょう。三重県の「男女共同参画」の主な取り組みを紹介します。

○三重県男女共同参画センター

「フレんテみえ」(津市)

三重県男女共同参画センター「フレんテみえ」は、三重県の男女共同参画社会を推進する拠点施設です。

「フレんテみえ」では、情報発信・研修学習・相談・調査研究・参画交流の5つの事業を展開しています。

①情報発信

男女共同参画に関する情報を収集し、提供しています。

②研修学習

男女共同参画を推進して、地域で活躍する人材を養成する講座などを実施しています。

③相談

男女が自立し、自分らしく生きていく上で、家庭・地域・職場で生じるさまざまな悩みや問題についての相談を受けています。

男女が自立し、自分らしく生きていく上で、家庭・地域・職場で生じるさまざまな悩みや問題についての相談を受けています。

男女が自立し、自分らしく生きていく上で、家庭・地域・職場で生じるさまざまな悩みや問題についての相談を受けています。

男女が自立し、自分らしく生きていく上で、家庭・地域・職場で生じるさまざまな悩みや問題についての相談を受けています。

男女が自立し、自分らしく生きていく上で、家庭・地域・職場で生じるさまざまな悩みや問題についての相談を受けています。

男女が自立し、自分らしく生きていく上で、家庭・地域・職場で生じるさまざまな悩みや問題についての相談を受けています。

男女が自立し、自分らしく生きていく上で、家庭・地域・職場で生じるさまざまな悩みや問題についての相談を受けています。

男女が自立し、自分らしく生きていく上で、家庭・地域・職場で生じるさまざまな悩みや問題についての相談を受けています。

男女が自立し、自分らしく生きていく上で、家庭・地域・職場で生じるさまざまな悩みや問題についての相談を受けています。

男女が自立し、自分らしく生きていく上で、家庭・地域・職場で生じるさまざまな悩みや問題についての相談を受けています。

男女が自立し、自分らしく生きていく上で、家庭・地域・職場で生じるさまざまな悩みや問題についての相談を受けています。

男女が自立し、自分らしく生きていく上で、家庭・地域・職場で生じるさまざまな悩みや問題についての相談を受けています。

男女が自立し、自分らしく生きていく上で、家庭・地域・職場で生じるさまざまな悩みや問題についての相談を受けています。

男女が自立し、自分らしく生きていく上で、家庭・地域・職場で生じるさまざまな悩みや問題についての相談を受けています。

男女が自立し、自分らしく生きていく上で、家庭・地域・職場で生じるさまざまな悩みや問題についての相談を受けています。

男女が自立し、自分らしく生きていく上で、家庭・地域・職場で生じるさまざまな悩みや問題についての相談を受けています。

男女が自立し、自分らしく生きていく上で、家庭・地域・職場で生じるさまざまな悩みや問題についての相談を受けています。

男女が自立し、自分らしく生きていく上で、家庭・地域・職場で生じるさまざまな悩みや問題についての相談を受けています。

がでしょうか。

▽問合せ先

三重県男女共同参画センター「フレんテみえ」

☎059-233

—1130

○「みえチャレンジプラザ」

(四日市市)

仕事に意欲のある女性などが、就職をはじめとした社会参加に向けてチャレンジできるように支援します。

仕事に意欲のある女性などが、就職をはじめとした社会参加に向けてチャレンジできるように支援します。

仕事に意欲のある女性などが、就職をはじめとした社会参加に向けてチャレンジできるように支援します。

仕事に意欲のある女性などが、就職をはじめとした社会参加に向けてチャレンジできるように支援します。

仕事に意欲のある女性などが、就職をはじめとした社会参加に向けてチャレンジできるように支援します。

仕事に意欲のある女性などが、就職をはじめとした社会参加に向けてチャレンジできるように支援します。

仕事に意欲のある女性などが、就職をはじめとした社会参加に向けてチャレンジできるように支援します。

仕事に意欲のある女性などが、就職をはじめとした社会参加に向けてチャレンジできるように支援します。

ドバイスを行っています。

②情報提供

さまざまなチャレンジに向けて情報提供を行っています。情報検索コーナーがあり、設置してあるパソコンでインターネット検索や適職診断などができます。

また、同じフロア内の「マザーズサロン四日市(ハローワーク)」と連携を図り、具体的な職業紹介を行っています。

▽問合せ先

みえチャレンジプラザ

☎059-356

—3955

南伊勢高校 度会校舎通信

Minamiise High School Communication vol. 50

5月28日、平成21年度三重県高等学校総合体育大会（県総体）に出場する陸上部・ソフトテニス部・柔道部・卓球部の壮行会が行われました。この日のために、生徒会役員・野球部・家庭部・交流文化部で応援団を結成し、放課後の時間を使って、一生懸命に練習を重ねてきました。各クラブのユニフォームで入場した選手団を、全校生徒と応援団が拍手で迎え入れ、交流文化部の演奏に合わせて校歌を斉唱しました。

各クラブの代表が試合に向けての意気込みを話し、選手団は准校長から激励の言葉・応援団からのエール・生徒会長からの激励を受け、翌日からの試合で精一杯頑張ることを約束して、全校生徒の盛大な拍手の中、壮行会は幕を閉じました。

壮行会



体育祭

6月8日、平成21年度体育祭が行われました。クラス全員で創作したクラス旗を先頭に、どのクラスも堂々とした入場行進で幕が開き、すべての競技に精一杯若力をぶつけました。毎年一番の盛り上がりを見せる応援パフォーマンスは、今年もクラスが一つになってさまざまな趣向を凝らし、短い期間に集中した練習を重ねました。

僕たち3年1組は、気合いと団結力で、クラス全員が楽しくできるように体育祭に臨みました。

応援パフォーマンスの「ソーラン」は、始めは全然踊れなくて苦労しましたが、みんなやる気を出して練習したので、だんだんうまく踊れるようになり、当日のパフォーマンスは僕たちの中で最高の出来でした。

競技にも応援にも精一杯力を入れ、声がかれるくらい頑張りました。クラス全員で必死に頑張ったので優勝できたと思います。

（3年 山口拓郎）



県総体結果

5月29日から31日まで、平成21年度三重県高等学校総合体育大会（県総体）が開催され、度会校舎からも多数の生徒が参加し、選手全員、健闘しました。6位までが東海総体に出場します。

【陸上競技部】

男子円盤投	〈2位〉南 星人（3年）43m44
	〈6位〉田中 良典（2年）38m12
男子砲丸投	〈2位〉山本 大紀（3年）14m61
男子三段跳	〈7位〉山口 康宏（1年）13m48
女子やり投	〈2位〉奥村つかさ（1年）41m61
女子砲丸投	〈7位〉西村 理絵（2年）10m46
女子円盤投	〈7位〉奥村つかさ（1年）34m28

図書館開放予定日

度会校舎図書館は、次の日程で地域の皆さんに開放しています。

7月カレンダー

日	月	火	水	木	金	土
			1	2	3	4
			○	○	○	×
5	6	7	8	9	10	11
×	○	○	×	○	○	×
12	13	14	15	16	17	18
×	○	○	○	○	○	×
19	20	21	22	23	24	25
×	×	○	○	○	○	×
26	27	28	29	30	31	
×	○	○	○	○	×	

○：午前9時～午後5時開放 ×：地域開放日ではありません
 ・開放日は会議などで変更することがありますので、ご了承ください。
 ・Booklogで新着本情報をお知らせしています。
<http://booklog.jp/users/watarailib>

「心の輪を広げる体験作文」 「障害者週間のポスター」 作品募集

障害のある人とない人との心のふれあい体験を綴った「心の輪を広げる体験作文」と、障害のある人に対する国民の理解を広めるための「障害者週間のポスター」を募集します。

心の輪を広げる体験作文

▶募集テーマ

出会い、ふれあい、心の輪～障害のある人とない人の心のふれあい体験を広げよう～

▶応募資格

小学生以上（特別支援学校の小学部、中学部および高等部の児童生徒を含む）

▶応募締切 9月11日（金）

障害者週間のポスター

▶募集テーマ

障害の有無にかかわらず、誰もが能力を発揮して安全に安心して生活できる社会の実現

▶応募資格

小学生および中学生（特別支援学校の小学部および中学部の児童生徒を含む）

▶用途

最優秀作品1点を内閣府が作成する「障害者週間のポスター」の原画に使用

▶応募締切 9月11日（金）

応募方法など、詳しくはお問い合わせください。

▶申込・問合せ先

県健康福祉部障害福祉室（☎059-224-2273）

『はちまるにいまるいい歯の8020コンクール』 参加者募集

▶対象者 昭和4年11月5日以前に生まれた人で、20本以上歯があり、全身的に健康な人

▶募集期限 9月5日（土）

▶応募先 お近くの歯科医院

▶問合せ先

県歯科医師会（☎059-227-6488）または役場福祉保健課（☎62-1112）

食品表示110番を ご利用ください

食品表示に対する消費者の関心が高まり、食品の品質表示の一層の適正化を図るため、食品の表示についての情報提供や問い合わせを受けるホットラインを設置しています。

お気軽にご利用ください。

▶問合せ先

東海農政局三重農政事務所表示・規格課（☎059-228-3153）または県健康危機管理室（☎059-224-2358）

お済みですか 地デジの準備

2011年7月24日にアナログ放送が終了し、地上デジタル放送に移行します。

皆様のご家庭では、地上デジタル放送の受信準備はお済みですか。

▶問合せ先

総務省地デジコールセンター（☎0570-07-0101）

夏休み親子リサイクル教室を開講

伊勢リサイクルプラザでは、小学生を対象に夏休み親子リサイクル教室を開講します。

多数のご参加をお待ちしています。

夏休み親子リサイクル教室日程

①7月25日（土）

▶教室名 夏休み自由研究のアドバース

▶用意するもの 筆記用具

②7月26日（日）

▶教室名 紙すき・廃油石けん作り

▶用意するもの 食用油の廃油を牛乳パックに3分の1

③8月8日（土）

▶教室名 簡単な鍋帽子作り

▶用意するもの 裁縫道具、ミシン、キルティング布（鍋の大きさ分）

④8月9日（日）

▶教室名 紙すき・廃油石けん作り

▶用意するもの 食用油の廃油を牛乳パックに3分の1

⑤8月22日（土）

▶教室名 サンドブラスト

▶用意するもの コップ、空きびん

共通事項

▶開講時間 午前10時～正午

※7月26日（日）、8月9日（日）

は午前10時～午後3時

▶申込方法

各教室とも電話にて受付

▶定員 各教室10組

▶申込期限 各教室とも開講日の1週間前（定員になり次第締切）

▶申込・問合せ先 伊勢リサイクルプラザ運営委員会事務局（☎38-2800）

お知らせ

Watarai Information

こども相談を開催

お子さんに関する心配事などで悩んでいませんか。町では『こども相談』を開催します。お気軽にお申込みください。

▶開催日時 7月29日(水)

午前9時30分～午後3時

▶申込期間

7月21日(火)～7月23日(木)

※要予約

▶開催場所 町保健センター

▶相談員 籠谷博子先生(臨床心理士・元県児童相談所勤務)

▶対象者 乳幼児および小・中学生のお子さんとその保護者

▶相談内容 育児、こころとからだ、言葉、不登校、落ち着きがないなど

▶費用 無料

※相談内容の秘密は堅く守ります。

▶申込・問合せ先

町福祉保健課

(☎62-1118)

食中毒にご用心を！

近年、カンピロバクターやサルモネラによる食中毒が増加しており、特にカンピロバクター食中毒の原因の半数は、鶏肉を中心とした肉類の生食、もしくは加熱不足が原因です。これから野外でバーベキューを楽しむなどといった季節になってきましたのでくれぐれも食中毒にご用心ください。

食中毒予防の3原則は「菌をつけない、菌を増やさない、殺菌する」です。

カンピロバクターは少量の菌でも感染し、抵抗力の弱い子どもに多く発症します。しっかり加熱し、生肉をつまんだ箸で食べないようにするなど気をつけましょう。

▶問合せ先

役場福祉保健課

(☎62-1112)

身体障がい者補助犬の貸与者を募集

障がい者の就労など社会参加を推進するため、身体障がい者補助犬を貸与します。

▶貸与の対象者

障がい者であって、身体障がい者補助犬を使用することにより、就労など社会活動への参加に効果があると認められる人

▶募集期間

7月21日(火)～12月21日(月)

申請手続きや内容など、詳しくはお問い合わせください。

▶申込・問合せ先

(社)三重県身体障害者福祉連合会

(☎059-232-6803)

日本脳炎の予防接種について

平成21年6月に日本脳炎の新しいワクチンが発売されましたが、供給予定量に満たないことや安全性の確認など、現時点では積極的に勧奨する段階に至っていないため差し控えています。

ただし、日本脳炎に感染する恐れが高いと認められる人(流行地へ渡航する場合、蚊に刺されやすい環境にある場合など)で、その保護者が接種を特に希望する人については、接種していただくことも可能ですので、各医療機関へお問い合わせ下さい。対象年齢範囲内で未接種の人に限り、費用は引き続き無料で受けられます。

なお、1回でも旧ワクチンで接種を受けた人は、現時点では安全性・有効性が確立されていないため新ワクチンは使用できませんのでご理解ください。

▶問合せ先

役場福祉保健課

(☎62-1112)

ご利用ください 国税局「電話相談センター」

納税者の皆さんからの電話による国税に関する質問・相談を、国税局『電話相談センター』で受けています。

このため、税務署の代表電話の受付は自動音声案内となっています。操作方法は音声案内に従ってください。

また、個別的な照会に対する税務署での面接相談は、十分な時間をもって適切な対応ができるよう「事前予約制」としています。

なお、税金の納付相談で税務署へお越しいただく際には事前の予約は必要ありません。

※予約の際には、住所・氏名・相談内容などをお伺いします。

▶問合せ先 伊勢税務署

代表番号(☎28-3191)

第46回「友愛のつどい」 参加者募集

(社)三重県身体障害者福祉連合会では、適齢期を迎えながら、結婚の機会に恵まれない未婚の障がい者に出会いの場を提供する「友愛のつどい」を開催します。

▶開催日時 午前10時30分～午後3時 ※午前10時受付

▶開催場所 六華苑レストラン Rocca(桑名市)

▶対象者 県内および三重県周辺に居住する未婚の男女、障がい者を理解し結婚を希望する人

▶定員 男女各20人(先着順)

▶参加費

・男性 2,000円

(付添者 2,000円)

・女性 無料

(付添者 2,000円)

▶申込期限 7月21日(火)

申込方法など、詳しくはお問い合わせください。

▶申込・問合せ先

(社)三重県身体障害者福祉連合会

(☎059-232-6803)

第8回わたらい清流鮎釣り大会 参加者募集

町商工会では、地域振興事業の一環として、「第8回わたらい清流鮎釣り大会」を開催します。ぜひ、ご参加ください。

- ▶ **開催日** 7月19日(日)
- ▶ **開催場所** 度会町栗原地内
- ▶ **参加資格** 宮川漁協の入川券を有する方(当日入川券購入可)
- ▶ **参加費** 2,000円
(オトリ2尾、おにぎり・お茶付き)
- ▶ **募集期限** 7月10日(金)
- ▶ **募集人数** 30人

※参加者10人以下の場合は中止

▶ 申込・問合せ先

度会町商工会(☎62-1313)

事業主の皆さんへ 雇用に関するお知らせ

経営環境が悪化している場合であっても・・・

- 産前産後休業の期間およびその後30日間の解雇は禁止されています。また、妊娠中・産後1年以内の解雇は「妊娠・出産・産前産後休業取得等による解雇でないこと」を事業主が証明しない限り無効となります。
- 妊娠または出産したこと、産前産後休業または育児休業などの申し出をしたこと、または取得したことなどを理由に、解雇その他不利益な取扱いをすることは法律で禁止されています。

事業主の皆さんにおいて、解雇その他不利益な取扱いが禁止されていることを認識し、取扱いされますようご注意ください。

▶ 問合せ先

三重県労働局雇用均等室
(☎059-226-2318)

『こころの健康相談』を開催

- ▶ **開催日時** 7月23日(木)
午後1時～3時
- ▶ **開催場所** 県志摩庁舎衛生教育室
- ▶ **内容** 専門医・保健師による個人面接相談(要予約)
※相談は無料で、秘密は堅く守られます。
- ▽ **予約・問合せ先**
伊勢保健福祉事務所地域保健課
(☎27-5148)

調理師・製菓衛生師 試験を開催

- ▶ **試験日時** 10月25日(日)
午前10時～正午
- ▶ **試験会場** 三重大学(津市栗真町屋町)、県尾鷲庁舎(尾鷲市坂場西町)
- ▶ **受験申込受付**
・調理師試験 8月3日(月)～12日(水)
・製菓衛生師試験 8月13日(木)～21日(金)
詳しくはお問い合わせください。
- ▶ **問合せ先** 県伊勢保健所保健衛生室衛生指導課(☎27-5151)

犬を飼うときのマナー

「犬を放し飼いにしている危険」「道路や公園、私有地でフンの後始末をしていかない」など一部の飼い主の無責任な行動による苦情の電話がたくさん寄せられています。

犬の管理には、フンの後始末など飼い主のモラルが問われることや、時には咬傷事件などにより訴訟に至るケースもあります。

犬も人も気持ちよく生活できるよう、日ごろから心がけましょう。

▶ 問合せ先

役場福祉保健課
(☎62-2413)

合同行政相談所を開設

国や特殊法人などの仕事について、皆さんから苦情や意見、要望をお聞きし、その解決の促進を図るため、人権相談と併せた行政相談所を開設します。

役所の仕事や人権などについて、困りごと、悩みごとなどをお持ちの方は、お気軽にお尋ねください。

- ▶ **開設日時** 8月4日(火)
午前10時～午後3時

▶ 開設場所

町中央公民館2階中会議室

▶ 相談担当者(予定)

町行政相談委員、町人権擁護委員、行政評価事務所派遣職員ほか

※相談は無料で、秘密は堅く守られます。

当日、都合の悪い人は、いつでも行政相談に応じていますので、ご利用ください。

町行政相談委員

小岸米子さん(下久具359-1)
(☎62-0284)

公的機関 総務省三重行政評価事務所行政相談課(〒514-0033津市丸の内26番8号津合同庁舎3階)(☎0570-090110)

▶ 問合せ先

役場総務課(☎62-1111)

子育て支援教室 『絵本の読み聞かせ・人形劇』を開催

- ▶ **開催日時** 7月17日(金)
午前10時30分～11時30分ごろ
- ▶ **開催場所** 町子育て支援センター
- ▶ **対象** 保育所に行っていないお子さんとその保護者
- ▶ **内容** 絵本の読み聞かせ・人形劇
- ▶ **受付時間** 午前10時15分～
- ▶ **定員** 20組(先着順)
- ▶ **申込期限** 7月14日(火)
- ▶ **申込・問合せ先** 町子育て支援センター(☎63-0070)

度会町商工会 猪・鹿で特産品開発を目指す



町商工会が「伊勢の山の贈り物 獅子と鹿を活用したお伊勢さんブランドづくり」として、農業被害を生む猪・鹿を地域資源と位置づけ、獣肉を使った特産品開発に取り組んでいます。

去る5月29日には、当事業推進協議会の第1回目の会議が開催され、委員である大学教授、いせしま森林組合長、町商工会役員、地元猟友会役員、料理人、産直市代表者など18人が、先進地の事例、捕獲の際の経験談、販路開拓や衛生面の問題などさまざまな意見を出し合い、前向きに検討しました。

町商工会では、当面、9月の謝恩セールでの試作品出品を目標に開発を進める予定です。

度会小学校3年生 役場を見学

去る6月9日、度会小学校3年生の児童87人が、校外学習として役場を見学しました。

児童たちは各課をめぐり、町職員から役場のどこでどんな仕事をしているかなどの説明を受け、真剣にメモをとっていました。



度会町商工会 花いっぱい運動と町内美化運動を実施

去る6月7日、町商工会女性部（木本夕工子部長）部員14人の皆さんが、わたらい緑清苑など町内7か所にペゴニア・日々草・メランポジウムを植えた花いっぱい運動のプランターを設置してくれました。

また、青年部（中井良幸部長）部員16人の皆さんは、町内のカーブミラー清掃や、女性部とともに空き缶、空きびん、ペットボトルの回収を行ってくれました。

トラックいっぱい集められた缶・びんは分別した後、町美化センターに運ばれました。

ご苦労さまでした。



度会町消防団初任者 教養訓練



去る5月31日、役場庁舎前駐車場で、町消防団初任者教養訓練が行われ、新たに消防団員となった9人が参加しました。

小野団長から消防団員としての心得の訓話があり、伊勢市消防署度会出張所職員と消防団幹部から、敬礼や隊形の整列、ホース延長・収納、可搬消防ポンプの取扱い訓練など、消防団員としての基本動作の指導を受けました。

訓練を受ける皆さんの表情は真剣そのもので、会場には終始緊迫した空気が流れていました。

子育て支援情報

●問い合わせは、町地域交流センター
(☎63-0070) または役場福祉保健課
(☎62-1112) まで

遊・友・YOUくらぶ

8月5日(水)
ひよこグループ
8月3日(月)
うさぎグループ

時間：午前10時～正午ごろ
場所：町子育て支援センター
※初回のみ要申込み

わたっこ広場開放

月曜日～金曜日

時間：午前9時30分～
午後2時30分
場所：町子育て支援センター
対象：保育所に行っていないお子さん
※多目的ホールが事業で使用できないときは、創作活動室をご利用下さい。

地区巡回広場わたぼうし

8月6日(木)
町地域福祉センター一之瀬支所
(旧南中村保育所)
8月27日(木)
麻加江生活改善センター

時間：午前10時～
11時30分ごろ
内容：保育士による手遊び、自由遊びなど
対象：保育所に行っていないお子さん

子育て支援センターでは
メールでの相談も受け付けています

メールアドレス
watako@amigo2.ne.jp

保健情報

●問い合わせは、役場福祉保健課
(☎62-1112) まで

1歳6か月児健診

8月26日(水)
受付：午後0時30分～
0時45分
場所：町保健センター
対象：平成19年12月・平成20年1月生まれのお子さん

乳児健診

8月26日(水)
受付：午後1時10分～
1時30分
場所：町保健センター
対象：
●2か月児健診
平成21年6月生まれのお子さん
●7か月児健診
平成21年1月生まれのお子さん

育児相談(保健相談および栄養相談)

8月7日(金)
受付：午前10時～11時
場所：町地域交流センター
対象：0歳から6歳までのお子さん

7月の町税

固定資産税 第2期
国民健康保険税 第3期

※口座振替日は、7月27日(月)です。預貯金残高の確認をお願いします。

支 障害者相談 援センター

『ブレス』巡回相談

▶開催日時
7月3日(金)・17日(金)
午前10時～午後4時
▶開催場所
役場1階第1会議室
▶申込・問合せ
役場福祉保健課(☎62-2413) または伊勢・度会地区障害者
相談支援センター『ブレス』(☎20-6525)

産 バザールわたらい 直市

地元産の新鮮な野菜やお茶、手作りお菓子などを販売しています。多数のご来店をお待ちしています。



▼開催日時
毎週日曜日
午前9時～11時
▼開催場所
宮リバー度会パーク
バザールわたらい
▼問合せ
役場産業建設課
(☎62-2416)



おめでた

5月中に届出のあった方(敬称略)

子の名前	保護者名	字名
北村 大河 ^{タイカガ}	勲	長原
杉原 涼桜 ^{シオン}	勇基	平生
登 井衣 ^{メイイ}	知也	立花
木澤 永哲 ^{エイテツ}	誠	麻加江
西村 和馬 ^{カズマ}	理	大野木
上島 渚 ^{ナギサ}	義久	大野木
迫本 菜那 ^ナ	晃	棚橋



おくやみ

5月中に届出のあった方(敬称略)

名前	年齢	字名
中西 建生	82	田口
北村 昭輔	73	長原
飯田 辰雄	83	田間
牧田 次郎	96	栗原
岡谷 きし	90	五ヶ町
寺嶋 忠雄	84	脇出
御村 清	86	南中村

暮らしガイド

- 度会町役場
 - 総務課 62-1111
 - 政策調整室 62-2423
 - 税務住民課
 - ・住民係 62-2411
 - ・税務係 62-2414
 - 福祉保健課
 - ・福祉係 62-2413
 - ・支援係 (地域包括支援センター) 62-1118
 - ・保健係 (保健センター) 62-1112
 - 生活環境課 62-2415
 - 産業建設課
 - ・農林係 62-2416
 - ・振興係 62-2416
 - ・建設係 62-2420
 - 出納室 62-2410
- 議会事務局 62-1113
- 教育委員会事務局 62-2422
- 夜間・休日宿日直室 62-1114
- 保育所
 - 棚橋保育所 62-0074
 - 長原保育所 64-0022
 - 中之郷保育所 62-0070
- 地域交流センター
 - 63-0070
- 社会福祉協議会 62-1117
- わたらい緑清苑 62-2200
- 美化センター 62-0249
- 中央公民館 62-1588
- 度会小学校 62-0004
- 度会中学校 62-0194
- バザールわたらい 63-0333

■度会町役場 開庁時間 am8:30~pm5:15

度会町食生活改善推進協議会

今 シリーズ 夜の夕食

旬の魚が主役の料理 カツオとゴボウの煮物



背の青い魚に含まれるEPA(エイコサペンタエン酸)やDHA(ドコサヘキサエン酸)には、中性脂肪やLDLコレステロール(悪玉)を減らし、HDLコレステロール(善玉)を増やす働きがあると言われています。

今月は、カツオとゴボウを使った料理を紹介します。お弁当の一品にぜひ加えてみてください。

作り方

- ①カツオは一口大に切って、塩を少々入れた湯でさっとゆで、ザルにとる。
- ②ゴボウは皮を包丁でこそげ、乱切りし、水につけてあくを抜く。
- ③鍋に水1カップとゴボウを入れて弱火で7~8分煮てから調味料とカツオを加え、汁気がなくなるまで煮る。

材料(4人分)

カツオ	200g	酒	4分の1カップ
ゴボウ	200g	しょうゆ	大さじ2
唐辛子	1~2本	みりん	大さじ2

かがや a Person of, Shining, Watarai びと No. 85

輝け! わたらい人



なかにし けん と
中西 健人 さん
(大野木) 17歳 ● B型

伊勢工業高校建築科3年生の中西健人さん。
中西さんは、建築の勉強をする傍ら、スポーツが大好きで、バスケットボールなどで体を動かしています。

★なぜ今の高校へ

親が建築関係の仕事をしていて、子どものころから親の働く姿を見て、自分も建築の仕事に就きたいと思ったからです。

★学校生活は

自分の目標に向けた勉強ができるし、学校の行事なども楽しく良い学校です。親身になってくれる先生や、楽しい仲間と過ごす学校生活がもう1年もないと思うと寂しいです。

★趣味・特技は

趣味はバスケットボールで、週に1回くらい社会人の皆さんと一緒に活動しています。皆さんとても優しくしてくれて、このままずっと続けていこうと思っています。

★休日の過ごし方は

町内のグラウンドで野球やサッカーをしたり、釣りをしたりしています。とにかく体を動かしたり、外で遊んだりすることが好きで、休日の天気は自分にとって重要です。

★度会町の好きなところは

自然があふれているところです。

★度会町に望むことは

公園にいろいろなスポーツができる施設を作って欲しいです。

編集後記

先にご紹介しました町商工会の取り組み「伊勢の山の贈り物 獅子と鹿を活用したお伊勢さんブランドづくり」において、獣肉を使った試作品作りが進められています。町の自慢である山や川からの恵みを活かし、地域の活性化に向け真剣に取り組まれています。

ハンバーグにコロッケ。取材をさせていただきながら、試食もさせていただきました。今後も開発は続き、さまざまな商品の誕生が期待されます。

町のうごき

平成21年5月31日現在
()内は前月比

人口	男	4,386(± 0)	出生	6
	女	4,705(+ 4)	死亡	8
	計	9,091(+ 4)	転入	18
	世帯数	2,803(+ 9)	転出	12



●発行/度会町役場

●編集/総務課

三重県度会郡度会町棚橋1215-1

TEL 0596-62-1111 FAX 0596-62-1647

E-mail:somu@town.watarai.mie.jp

●印刷/文化印刷(有)

今月の表紙



次世代を担う子どもたち 一番茶を味わう

去る5月28日、町茶業組合が、町内3保育所、度会小・中学校で372人を対象に、「子どもたちに伊勢茶を飲んでもらおう会」を開催しました。

ペットボトルのお茶が普及する中、次世代を担う子どもたちにリーフ茶に親んでもらい、地産地消を推進しようと、今回初めて取り組みました。

度会小5年生のクラスでは、茶業組合員からお茶のいれ方を教わり、実際に自分たちで急須からお茶をいれて味わい、「おいしい」「もう一杯飲みたい」など歓声を上げていました。