



世代を超え自然と暮らすところのまち

広報

# わたらい

Public Information of Watarai

9  
September. 2009 Vol.530

## Contents

- ◆ 地上デジタル行政放送開始
- ◆ 町民文化祭開催のお知らせ
- ◆ 第6次度会町総合計画策定スタート
- ◆ インフルエンザ予防接種費用一部助成
- ◆ 度会中学校陸上・ソフト部 全国大会出場

# 10月1日(木)からCATV行政放送を 地上デジタル放送で放送開始!

▶問合先 役場総務課 (☎62-1111)



現在、ケーブルテレビにおいて、アナログ放送により放送している行政放送「わたらいちゃんねる」が10月1日(木)から地上デジタル放送においてもご覧いただけるようになります。  
※アナログ放送による行政放送は、地上デジタル放送による行政放送開始後も従来どおりご覧いただけます。

## 行政放送「わたらいちゃんねる」

「わたらいちゃんねる」では、町民の皆さんにイベントや行事、お知らせなどさまざまな情報を文字・画像によりいち早くお知らせしています。

### コミュニティチャンネルでまちの情報を!

ケーブルテレビでは、コミュニティチャンネルで地域の情報が放送されています。コミュニティチャンネルを視聴して町の情報を得るようにしましょう。

#### ◆コミュニティチャンネル

- 地上アナログ放送 8ch
- 地上デジタル放送 121ch

午後7時に更新され、2時間毎に放送されるアイティービーニュースは、度会町でのようすや出来事が放送されることがあります。

問合先 役場総務課 ☎62-1111

わたらいちゃんねる放送例

## 地上デジタル放送の特徴

- 地上デジタル放送は、ゴースト障害がなくなり、鮮明な画像で見ることができます。
- リモコンのボタン操作によりテレビ画面に電子番組表(EPG)を表示させ、放送時間の表示や番組予約を行うことができます。



電子番組表(EPG)画面例

## 地上デジタル放送の

### 行政放送を見るには

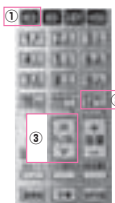
- ▽行政放送チャンネル番号
- アナログ放送 10ch
- 地上デジタル放送 123ch
- ▽地上デジタル行政放送の選局方法

### 1. チャンネル番号を入力して見る方法

- ① 「地上デジタル放送」ボタンを押す。
- ② 「チャンネル番号入力」ボタンを押す。
- ③ チャンネル数字ボタンを「1」「2」「3」の順に押す。

### 2. チャンネル上/下ボタンで見る方法

- ① 「地上デジタル放送」ボタンを押す。
- ② チャンネル数字ボタンの「12」を押す。
- ③ チャンネル上/下ボタンの「上」を押す。



※メーカー・機種により操作方法が異なる場合がありますのでご了承ください。

## ケーブルテレビの視聴

ケーブルテレビを視聴するには、ケーブルテレビ局iTVへの加入が必要です。

ケーブルテレビでは、行政放送の他、iTVコミュニティチャンネル(アナログ8ch・地上デジタル121ch)で度会町や近隣市町のイベントや行事、ニュースなど身近な情報が放送されています。

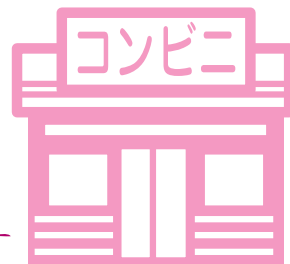
加入については、(株)アイティービーにお問い合わせください。

▶ケーブルテレビ加入に関する問い合わせ(フリーコール)

(株)アイティービー (☎0120-270-089)

# 一部の町税の

# 「コンビニ収納」を開始！



▷問合先 役場税務住民課(☎62-2414)



本年10月から、役場で再発行する納付書、未納となっている各種町税の督促状・口座振替不能通知書付属の納付書の様式が変わり（バーコードを印刷）、その納付書で町税をコンビニエンスストアで納めることができます。

また、平成22年5月からは、平成22年度の軽自動車税もコンビニエンスストアで納めることができます。

次のコンビニエンスストアで、休日・深夜を問わず24時間納めることができ、手数料もかかりません。ぜひご利用ください。

(表1) コンビニで納付できる町税の納付書

収納開始	納付できる町税の納付書
平成21年10月	・平成21年10月以降に再発行された町税の納付書 ・口座振替不能通知書付属の納付書 ・督促状付属の納付書
平成22年 5月	・軽自動車税の納付書

(表2) 納付できるコンビニ

イーエム・ピーエム	エブリワン	MMK設置店	くらしハウス
ココストア	コミュニティ・ストア	サークルK	サンクス
スーパー ※北海道限定	スリーエイト	スリーエフ	生活彩家
セイコーマート	セーブオン	セブン・イレブン	デイリーヤマザキ
ヤマザキデイリーストア	ファミリーマート	ポプラ	ミニストップ
ローソン			

## ○次の場合はコンビニで取り扱えません

- ・バーコード印刷の無い納付書
- ・納付書記載の金額が30万円を超える場合
- ・破損や汚損などでバーコードを読みとれない納付書
- ・金額を訂正したり書き足したりしたもの

※納付書にバーコードが印刷されていても、今までどおり金融機関で納めることができます。

未納のある方は

速やかに納付または

納付方法の申し出を

納期限を過ぎても町税を納付しない方には、通知、口頭などにより納付をお願いしますが、特別な事情もなく滞納している場合は、財産などの差し押えを行うことがあります。

未納のある方は、速やかに納付するか、納付方法を税務住民課まで申し出てください。

納税は便利な

口座振替を

町税の納付に口座振替を利用すると、自動的に振替されるので、手間が省け、うっかり納め忘れることがなくなります。手続きは簡単ですのでご利用ください。

口座振替できる金融機関

伊勢農業協同組合、百五銀行、第二銀行、中京銀行、三重銀行、みずほ銀行、三重信用金庫、三菱東京UFJ銀行伊勢支店、三重・愛知・岐阜・静岡の各県内ゆうちょ銀行・郵便局



# 度会町災害対策本部

## 避難勧告・指示などの発令基準を設定



町災害対策本部では、台風や集中豪雨などにより災害が発生する可能性が高まったときや、災害発生後の二次災害による被害を防止するために、避難準備情報、避難勧告・指示などについての基準を定めました。

万一の災害により人的被害が発生しないようにするためにも、避難勧告などが発令されたら、速やかに安全な避難所へ避難するなど、ご協力をお願いします。

### 皆さんへの周知は

風水害、土砂災害などが発生する恐れが高まった場合、危険な区域などに在住される方には、町職員が電話または直接訪問して、避難勧告などのお知らせをしますが、地区ごとや全町的に発令の必要がある場合は町防災行政無線放送、CATVおよびホームページによりお知らせします。気象状況が悪い場合は、町からの情報にご注意ください。

#### ■警報情報

災害などが発生する危険性が高まったことを伝える情報です。

#### ■土砂災害警戒情報

土砂災害の危険性を伝える情報です。

#### ■避難準備情報

避難勧告・指示を発令することが予想されるため、いつ

でも避難できるように準備していただく情報です。

#### ■避難勧告

自宅付近の状況や必要に感じ、避難行動を開始しなければならぬ状態を勧告します。

#### ■避難指示

人的被害の発生する危険性が非常に高いと判断された状況です。速やかな避難を指示します。

### 避難の際は

避難を検討される方は、まず町災害対策本部、または各地区の区長・自治会長に連絡してください。

避難をされる場合は、身の安全を確保し、必要最低限の物資を持ち出してください。また、隣近所で声掛けをし、安否を確認し合いながら、町職員・消防団員などの指示に従って避難してください。

### ■各情報発表・発令基準

危険度	発表・発令名称	発表・発令基準
1	警報発表	度会町に大雨・洪水・暴風警報が発表されたとき
2	土砂災害警戒情報	度会町に土砂災害警戒情報が発表されたとき
3	避難準備情報	時間雨量30mm、3時間雨量100mmを超えると見込まれるとき
4	避難勧告	時間雨量50mm、3時間雨量130mmを超えると見込まれるとき
5	避難指示	時間雨量60mm、3時間雨量150mmを超えると見込まれるとき

※非難準備情報、避難勧告・指示については、近隣市町の雨量や水位、ダムの放水状況などから発令を検討します。  
※この基準については今後、地域特性・気象・近隣市町などの状況を考慮し、適宜見直しを図ります。

### ▽問合せ

町災害対策本部(役場総務課内) ☎62-1111

## 第29回町民文化祭を開催



第29回町民文化祭を次のとおり開催します。皆さんお誘い合わせの上、ご来場ください。

### 作品展

▽開催日時 10月31日(土)

午前9時～午後5時・11月1日(日) 午前9時～午後4時30分

▽開催場所 町民体育館・町中央公民館

※作品募集など詳しくは、「広報わたらい」9月号と同時配布の『町民文化祭作品募集のお知らせ』をご覧ください。

### 芸能発表会

▽開催日時 11月1日(日)

午前10時～午後3時

▽開催場所 度会中学校体育館

### 町民文化祭・芸能発表会 出場者を募集

町民文化祭実行委員会では、町民文化祭 芸能発表会への出場者を次のとおり募集します。

#### ▽出場資格

町公民館や関連施設で常時活動しているグループなどに所属している人

※出場希望者が多数の場合は、実行委員会で調整させていただきます。

※出場は1人1種目とし、歌については2コーラスまでとします。

▽申込期限 9月18日(金)

まで

▽申込・問合せ 町教育委員会事務局 ☎62-242

(2)



昨年の作品展のようす

# 10年間のまちの指針

## 『第6次度会町総合計画』

### 策定をスタート

皆さんは町の「総合計画」をご存じですか？

総合計画とは、文字通り、まちづくり全般におよぶ指針を総合的・体系的にまとめた町の最上位計画をいいます。

町では、これまで一定の期間ごとに構想を見直しながら、5次にわたる総合計画を策定し、これに即して行政運営を進めていますが、現計画が平成22年度をもって期間の最終年度を迎えるため、今年度から2か年にわたり、新たに『第6次度会町総合計画』の策定に取り組むこととしました。



## 住民アンケート調査にご協力ください

地方自治体の行財政運営が厳しさを増し、課題が山積する中、住民の皆さんが心豊か

に安心して暮らせる町であり続けるためには、町に関わるすべての人が、目指すべき目標を共有し、それに向けて協力しながら取り組んでいくことが重要であり、総合計画はこの「共有目標」を示すものとなります。

今後においては、皆さんが共有できる総合計画になるようにご意見をお伺いする機会を設定するとともに、計画策定の進捗状況等を随時、広報紙などで紹介していく予定です。

とができません。ぜひ、この新たな指針作りに関心を持っていただき、お気軽にご参加ください。

総合計画を策定するにあたり、まず無作為に1,000人を選定し、「住民アンケート調査」を実施することとしました。

このアンケート調査は、その結果を基に町が目指すべき方向を決めていくものになり、計画策定の中で、最も重要な資料となりますので、選ばれた方はアンケート調査票にご記入の上、返送していただきますようお願いいたします。

### JICA 国際協力機構 青年海外協力隊 尾崎みつ子



## 中国滞在記 No.1 (前編)

度会町の皆さん。こんにちは。わたしは尾崎みつ子と申します。

現在、青年海外協力隊員として2009年1月から2年間の予定で中国の海南省にある海南大学で日本語教師として活動しています。

日本では中国に関するニュースを目にしたたり、耳にしたたりする機会も多いですが、メディアを通じた中国ではなく、わたしの目で見たありのままの中国を皆さんにお伝えしていきたいと思えます。

まず「青年海外協力隊ってなに？」と思われた方もいるでしょう。

青年海外協力隊は、自分の持っている技術・知識や経験を開発途上国の人々のために生かしたい

と望む青年を派遣する国際協力機構（JICA）のボランティア事業です。

JICAとは政府開発援助（ODA）のうち、技術協力（人づくり、政策、制度づくり）の実施および無償資金協力（機材／施設整備などのための資金の無償供与）の実施促進を担当する独立行政法人のことです。JICAの海外ボランティアには、満20歳から満39歳の方を対象とした青年海外協力隊と、満40歳から満69歳の方を対象にしたシニア海外ボランティアがあります。青年海外協力隊の派遣期間は原則として2年間で協力分野は農林水産、加工、保守操作、土木建築、保健衛生、教育文化、スポーツ、計画・行政の8部門、約120種と多岐にわたっています。応募は毎年春・秋2回行われ、合格したら国内で行われる派遣前訓練を受け、1年を4回の時期に分けて世界各地に派遣されることとなります。

(次号後編に続く)

# 子どものインフルエンザ

## 予防接種費用の一部を助成します



インフルエンザ予防接種率を高め、インフルエンザの発病ならびに重症化、まん延を予防するために、今年度から子どものインフルエンザ予防接種費用の一部を助成します。

▽**対象者** 次の要件をすべて満たすお子さん。

- ・接種日において、度会町に住所を有する満1歳から中学3年生までのお子さん
- ・平成21年10月1日から平成22年1月31日までにインフルエンザの予防接種を受けたお子さん

▽**助成金額** 接種1回につき500円

▽**助成回数** お子さん1人につき2回まで

▽**申請期間** 接種日から平成22年2月26日(金)まで

▽**申請方法** 必要書類に記入し、役場保健センター窓口へ提出

▽**必要書類**

- ・度会町インフルエンザ予防接種費助成金交付申請書
- ・度会町インフルエンザ予防接種1回につき

接種費助成金交付請求書  
領収書(被接種者名・接種日・金額・インフルエンザ予防接種であることが分かるもの)

※申請書ならびに請求書は、役場保健センター窓口または町ホームページから取得することができます。

▽**問合せ** 役場福祉保健課  
(☎62-1112)

# 秋の全国交通安全運動

9月21日(月)～30日(水)

## 運動の重点

- ・夕暮れ時と夜間の歩行中・自転車乗車中の交通事故防止
- ・全ての座席のシートベルトとチャイルドシートの正しい着用の徹底
- ・飲酒運転の根絶

## 交通安全キャンペーンを実施

町では、秋の全国交通安全運動期間中に交通安全キャンペーンを実施します。



- ▽**実施日時** 9月26日(土) 午前10時30分～
- ▽**実施場所** グッバイ度会店 プライスカット度会店
- ▽**問合せ** 役場総務課 (☎62-1111)

# 9月11日は警察相談の日

- 犯罪などによる被害の未然防止に関する相談
- その他県民の安全と平穏についての相談
- 緊急の事件・事故以外の相談

## 警察総合相談電話 #9110番

【受付時間】 月～金曜日(祝日を除く)  
午前9時～午後5時

#9110番は・・・

- ・三重県警察本部(津市)にかかります。
- ・携帯電話・PHSの場合、県境付近で電話をかけると他県警察へつながる場合があります。
- ・ダイヤル回線をお使いの方は、059-224-9110へおかけください。



県警シンボルマスコット「ミーボくん」

# BOOK

図書室だより

## お薦めの一冊

『アイシテル -海容-』

伊藤 実 前・後編



今年、テレビで放送されて話題になったドラマの原作漫画。小学生が被害者と加害者になった衝撃的な事件から、親子の関係、夫婦の関係を深く考えさせられます。毎日、顔を合わせて向き合っているはずの子どもの気持ちを、親としてどこまでわかっているのが自問してしまいます。この本は利用者の方からリクエストがあった本です。

地域交流センターの図書室はどなたでもご利用いただけます。現在、貸出日には50冊から70冊程度の利用があります。

▷**今月の貸出日** 9月12日(土)、26日(土) 午後1時～5時

▷**開館時間** 午前8時30分～午後5時

▷**休館日** 日曜・祝日

▷**問合せ先** 町地域交流センター (☎63-0070)



## 度会中学校 陸上競技部・ソフトボール部 全国大会に出場し健闘



度会中学校陸上競技部の山本綺美さん（棚橋）、森本真由さん（大久保）とソフトボール部の皆さんが全国中学校体育大会への出場を決めました。

陸上競技部の山本さんは女子100m・200mで、森本さんは女子100mハードルにおいて標準記録を突破、またソフトボール部は、東海中学校総合体育大会ソフトボール大会において優勝し、全国大会への出場を決めました。

8月12日には、役場町民ホールで出場選手激励会が行われ、町長は選手を前に激励し、選手代表のソフトボール部主将の東谷純花さん（平生）は「全力で思い切ってプレーしたい」と健闘を誓いました。

なお、大会は8月21日から24日にかけて、陸上が大分県、ソフトボールが佐賀県で開催され、出場選手全員、健闘したものの、山本さん・森本さんが予選敗退、ソフトボール部は初戦1点差で涙を吞みました。

## アサヒビール（株） 森林保全活動に売り上げの一部を寄付

去る8月3日、アサヒビール（株）が役場町長室を訪れ、春に売り上げた缶ビールの売上金の一部、150,000円を寄付金として贈呈しました。

地域の自然環境、文化財などの保護活動を支援するアサヒビール（株）が、三重県の「美し国おこし・三重」の取り組みに賛同し、宮川流域で実施している森林保全活動を支援していただきました。

町長は「町内の大半が森林。その整備に利用させていただきたい」と感謝の言葉を述べました。

なおアサヒビール（株）は、度会町の他、宮川流域で森林保全活動を行う4市町、三重県、宮川流域ルネッサンス協議会にも寄付され、秋にも同様に支援していただく予定です。ありがとうございました。



西野たけし指導

校庭の昼の静寂花木権

棚橋 松本 貞子

日の温み残る西瓜を抱え来し

田間 村山 和美

豊作の西瓜に※あぐむ媪かな  
※あぐむ：ある物事をし遂げられないで嫌になる。あぐねる。

大久保 浦田 フユ

子等のこと気遣ふ妻や遠花火

当津 尾崎 勝

知らぬ子に手をかして取るか  
ぶと虫

茶屋広 河村 鈴

新涼や磨き細りし京格子

大野木 串田 冬扇

新生姜くれなる淡き一夜漬

麻加江 辻本久美子

とかげ逃げ淡き光となりけり

葛原 中井 和子

# 人権

# について 考える

リレー連載

No.23



度会町人権・同和教育推進協議会  
担当／町教育委員会事務局

## 子供の人権について 考えてみましょう

今日も日本や世界で子どもを取り巻くさまざまな人権侵害が起こっています。子どもの権利が尊重され、安心して生きられる場所となるよう大人も子どもと一緒に考えてみましょう。

## 大切な子どもの

### 4つの権利

「子どもの人権」は、子どもだけで守ることはできません

ん。だからこそ、大人たちの社会の中に「子どもの権利条約」が誕生しました。

子どもにとって最も大切な4つの権利について紹介しましょう。

### 生きる権利

子どもに関係することをを行うときには、子どもの最善の利益を考えなければなりません。親（保護者）は子どもの心や体の発達に応じて、適切な指導をしなければなりません。

すべての子どもは、生きる権利を持っています。私たちは、その権利を守るために、できる限りのことをしなければ

なりません。

### 育つ権利

子どもには教育を受ける権利があります。学校の決まりは、子どもを人として尊重した上で決められ、守られなくてはなりません。

教育は、子どもが自分の持っている良い所をどんどん伸ばしていくためのものであり、子ども自身が平等に大切にされているということを感じ、学べるものでなければなりません。

また、心や体に障がいがあったとしても、その子どもの個性や誇りが尊重され、自立と社会参加のため、教育やトレー

ニング、福祉サービスなどが受けられるようにしなければなりません。

### 守られる権利

子どもを育てる責任は、まずその父母にあります。周りはその手助けをしなければなりません。

子どもは虐待や放任されることのないよう守られなければなりません。

家庭を奪われた子どもは、その子どもにとって良いときには、保護や援助を受ける権利があります。

### 参加する権利

子どもは自分に関係するこ

とについて自由に意見を言う権利があります。またその意見は、子どもの発達に応じて、十分に考慮されなければなりません。

子どもは自由な方法でいろいろな情報や考えを伝える権利を持っています。ただし、他の人に迷惑をかけてはいけません。

現代社会において、子どもたちを取り巻く環境は変化し、子どもたちの将来を見据え見守っていくには、地域の皆さんの見守りが必要で、お互いが信頼し、子どもに愛情を持って接していくことが必要不可欠となっています。



# 南伊勢高校 度会校舎通信

## Minamiise High School Communication vol. 52

### 高校野球三重大会

7月10日、高校野球選手権三重大会開会式が行われ、南伊勢高校野球部主将の山本貴大君は、3年間の想いを込めて「暑い夏の宝物を届けられるよう甲子園を目指し、フェアプレーで戦い抜くことを誓います」と力強く選手宣誓をしました。



【2回戦】伊勢球場 対松阪工業 8-1 (7回コールド)

初戦となる2回戦を8対1で7回コールド勝ち。南伊勢高校として悲願の初勝利を飾りました。

【3回戦】四日市球場 対四日市四郷 10-6

3点を追う9回に7点を挙げ、10対6で劇的な逆転勝利を収めました。

【4回戦】津球場 対近大高専 3-8

先制点を許した後、5回と9回に合わせて3点を返しましたが、ベスト8を目前にして惜しくも敗退しました。

これまで夏の大会は4年連続初戦敗退でしたが、今年は念願のベスト16入りを果たし、選手宣誓の言葉どおり、暑い夏の宝物を届けてくれました。また、チームのさわやかな戦い振りが評価され、好印象を与えたチームに贈られる「熱闘賞」を受賞しました。

### 度会町社会福祉協議会夏祭り

8月4日、度会町社会福祉協議会の夏祭りに、生徒会・交流文化部・家庭部が参加し、地元の皆さんとの交流を深めました。

くじに当たった5人の方に、交流文化部の演奏にのせて、家庭部と生徒会のチアで「お元氣エール」をプレゼントしました。私はチアを務めました。皆さんの表情がとてもこやかになって、楽しんでもらっているのがよくわかりました。

模擬店では、最初、緊張して会話などもぎこちなかったですが、おじいさん、おばあさんたちが積極的に話しかけてくださって、自然に打ち解けることができました。

とても楽しくて、参加して良かったと思いました。

(生徒会 浦田 紗希)

私は交流文化部で楽器演奏をしました。あまり上手な演奏はできませんでしたが、皆さんにとっても喜んでいただけて、私たちまで嬉しくなりました。演奏をしていて、とてもやりがいを感じることができました。

(交流文化部 荻田 有理)

### 陸上競技部結果

7月11日、12日の両日、三重県営陸上競技場で三重県選手権大会が行われました。

#### 男子少年砲丸投

〈1位〉山本 大紀 (3年) 14m25 〈3位〉南 星人 (3年) 13m93 〈5位〉田中 良典 (2年) 13m51

#### 男子少年円盤投

〈2位〉南 星人 (3年) 43m09 〈5位〉山本 大紀 (3年) 39m35

#### 女子やり投

〈6位〉奥村つかさ (1年) 40m79

女子やり投げの奥村つかささんは、岐阜県で行われる東海選手権大会に出場します。

### 図書館開放予定日

度会校舎図書館は、次の日程で地域の皆さんに開放しています。

#### 9月カレンダー

日	月	火	水	木	金	土
		1	2	3	4	5
		×	×	×	○	×
6	7	8	9	10	11	12
×	○	○	×	○	○	×
13	14	15	16	17	18	19
×	○	○	×	○	○	×
20	21	22	23	24	25	26
×	×	×	×	○	○	×
27	28	29	30			
×	○	○	×			

○:午前9時～午後5時開放 ×:地域開放日ではありません  
・開放日は会議などで変更することがありますので、ご了承ください。  
・Booklogで新着本情報をお知らせしています。  
<http://booklog.jp/users/watarailib>

## 平成21年度後期 危険物取扱者試験を開催

### 乙種第4類・丙種試験

- ▶ **試験日** 11月15日(日)
  - ▶ **試験会場** 皇學館大学(伊勢市)
  - ▶ **申込期間** 9月16日(水)～30日(水)
  - ▶ **願書提出先** (財)消防試験研究センター三重県支部
- ※願書は伊勢市消防本部、各分署・出張所で取得できます。記入・提出方法など、詳しくはお問い合わせください。
- ▶ **その他** 会場へは、公共交通機関をご利用ください。

### 予備講習会

- ▶ **開催日時** 10月15日(木)  
午前9時～午後5時
  - ▶ **開催場所** 伊勢市観光文化会館
  - ▶ **講習科目** 乙種第4類
  - ▶ **定員** 100人
  - ▶ **受講料** 4,000円
- ※希望者のみ教材費が別途必要
- ▶ **申込期間** 9月14日(月)～10月9日(金)
  - ▶ **申込先** (社)三重県危険物安全協会(☎059-226-8378)
- ※申込・提出方法など、詳しくはお問い合わせください。
- ▶ **その他** 会場へは、公共交通機関をご利用ください。
- ▶ **試験・予備講習会問合せ先**  
伊勢市消防本部予防課(☎25-1263)

## 市民公開講座 「骨と関節の日」を開催

三重県整形外科医会では、無料公開講座を開催します。ぜひ、ご参加ください。

- ▶ **開催日時** 10月17日(土)、  
午後1時～4時
- ▶ **開催場所**  
伊勢市生涯学習センター いせトピア 多目的ホール
- ▶ **開催内容** 特別講演「腰痛疾患を中心に」、骨密度測定、健康相談
- ▶ **問合せ先** 山田赤十字病院整形外科(☎28-2171)、市立伊勢総合病院整形外科(☎23-5111)、県立志摩病院整形外科(☎23-0501)

## 無料成年後見相談会を開催

- ▶ **開催日時** 9月26日(土)  
午前10時～午後4時
- ▶ **開催場所** 三重県司法書士会館3階(津市丸之内養正町)
- ▶ **相談内容** 老後の心配ごとや財産管理、生活支援など成年後見制度の利用、クレジットやサラ金問題など
- ▶ **相談方法** 面談(予約不要)および電話(☎059-229-8190)
- ▶ **主催** 三重県司法書士会、リーガルサポートみえ、三重県社会福祉士会
- ▶ **問合せ先** 三重県司法書士会(☎059-224-5171)

## 子育て支援教室 『親子で散歩』を開催

- ▶ **開催日時** 10月9日(金)  
午前10時～11時30分ごろ
- ※雨天の場合、町子育て支援センターで内容を変更して実施
- ▶ **対象** 保育所に行っていないお子さんとその保護者
  - ▶ **受付時間** 午前9時45分～
  - ▶ **集合場所** 町子育て支援センター
  - ▶ **内容** 親子で散歩(度会小学校まで)
  - ▶ **持参する物** おやつ、お茶、敷物など
  - ▶ **定員** 20組(先着順)
  - ▶ **申込期間** 9月7日(月)～11日(金)
  - ▶ **申込・問合せ先** 町子育て支援センター(☎63-0070)

## 子育て支援教室 『幼児親子体操』を開催

- ▶ **開催日時** 9月30日(水)  
午前10時30分～11時30分ごろ
- ▶ **対象** 保育所に行っていない1歳以上のお子さんとその保護者
- ▶ **受付時間** 午前10時15分～
  - ▶ **開催場所** 町子育て支援センター
  - ▶ **内容** 運動指導者による簡単な親子体操など
  - ▶ **持参する物** お茶など
  - ▶ **定員** 20組(先着順)
  - ▶ **申込期間** 9月7日(月)～11日(金)
  - ▶ **申込・問合せ先** 町子育て支援センター(☎63-0070)

# お知らせ

# Watarai Information

## 『こころの健康相談』を開催

- ▶ **開催日時** 9月24日(木)  
午後1時～3時
  - ▶ **開催場所** 県伊勢庁舎ヘルスサポート室
  - ▶ **内容** 専門医・保健師による個人面接相談(要予約)
- ※相談は無料で、秘密は堅く守られます。
- ▶ **予約・問合せ先** 伊勢保健福祉事務所地域保健課(☎27-5148)

## 戦傷病者等の妻の皆さんへ 特別給付金の請求はお済みですか

戦傷病者等の妻に対する特別給付金の請求受付期間がまもなく終了します。まだ請求していない方は9月30日までにご請求ください。

請求手続きなど、詳しくはお問い合わせください。

- ▶ **問合せ先** 役場福祉保健課(☎62-2413)

## ご存じですか 検察審査会

「交通事故、詐欺、脅しなどの犯罪被害に遭い、警察や検察庁に訴えたが、検察官がその加害者を起訴してくれない」といった不満をお持ちの方のために検察審査会があります。

相談は無料で秘密は堅く守られます。お気軽にご相談ください。

- ▶ **問合せ先** 伊勢検察審査会事務局(☎28-3135)

## ごみゼロ社会の実現を目指して 度会町内一斉クリーン活動を実施

- ▶ **開催日時** 10月25日(日)  
午前8時30分～
- ▶ **主催** 度会町、各区・自治会
- ▶ **問合せ先** 役場生活環境課(☎62-2415)

## 全国一斉「高齢者・障害者の人権 あんしん相談」強化週間を実施

高齢者や障害者をめぐるさまざまな人権問題の解決を図るための取り組みを強化することを目的に、全国一斉「高齢者・障害者の人権あんしん相談」強化週間を実施します。

お気軽にご相談ください。秘密は堅く守られます。

- ▶ **実施期間** 9月6日(日)～12日(土)
  - ▶ **相談時間** 午前8時30分～午後7時
- ※土・日曜日は午前10時から午後5時
- ▶ **相談電話番号** 059-228-4711
  - ▶ **問合せ先** 津地方法務局人権擁護課(☎059-228-4193)

## JICAボランティア募集

国際協力機構(JICA)は、世界の開発途上国で現地の人々と同じ生活をしながら、共に働き、国づくりに貢献するボランティアを募集しています。

- ▶ **募集期間** 10月1日(木)～11月9日(月)

### 体験談&説明会

- ▶ **開催日時** 10月3日(土)  
午後2時～
- ▶ **開催場所** 伊勢市観光文化会館4階大会議室1
- ▶ **JICAボランティア**
  - ・シニア海外ボランティア
  - ・日系社会シニア・ボランティア
  - ・青年海外協力隊
  - ・日系社会青年ボランティア
- ▶ **問合せ先** (社)青年海外協力協会中部支部(☎052-459-7229)

## 「<sup>うま</sup>美し国おこし・三重」座談会 参加者を募集

「美し国おこし・三重」は、平成21年度から26年度までの6年間にわたり、地域の特色を生かして取り組む地域づくり活動に対して、さまざまな支援を行うとともに、地域内外の交流・連携を拡大し、自立・持続可能な地域づくりにつなげていこうとする三重県の取り組みで、その一環として県内各地で「座談会」を開催しています。

地域をより良くしていこうという思いを持つ住民の皆さんが集まって、地域の課題や将来について語り合い、専門家と一緒に解決策や方向性を考える場が「座談会」です。

「座談会を開催したい」というグループの皆さんや「座談会に参加したい」という方、活動仲間をお探しの方など、まずはお気軽にお問い合わせください。随時、座談会の日程調整や開催場所の調整など開催・参加のサポートをします。

- ▶ **問合せ先** 役場政策調整室(☎62-2423)

## 乳製品を使った料理教室を開催

度会町食生活改善推進協議会では、乳製品を使った料理教室を開催します。

- ▶ **開催日時** 9月18日(金)午前9時30分～正午ごろ
- ▶ **開催場所** 町保健センター
- ▶ **参加費** 300円
- ▶ **申込期限** 9月14日(月)まで
- ▶ **申込・問合せ先** 役場福祉保健課(☎62-1112)



## 子育て支援情報

●問い合わせは、町地域交流センター  
(☎63-0070) または役場福祉保健課  
(☎62-1112) まで

### 遊・友・YOUくらぶ

10月15日(木)  
うさぎグループ  
10月16日(金)  
ひよこグループ

時間：午前10時～正午ごろ  
場所：町子育て支援センター  
※初回のみ要申込み

### わたっこ広場開放

月曜日～金曜日

時間：午前9時30分～  
午後2時30分  
場所：町子育て支援センター  
対象：保育所に行っていないお子さん  
※多目的ホールが事業で使用できないときは、創作活動室をご利用下さい。

### 地区巡回広場わたぼうし

10月 1日(木)  
町地域福祉センター一之瀬支所  
(旧南中村保育所)  
10月29日(木)  
麻加江生活改善センター

時間：午前10時～  
11時30分ごろ  
内容：保育士による手遊び、自由遊びなど  
対象：保育所に行っていないお子さん

子育て支援センターでは  
メールでの相談も受け付けています

メールアドレス  
watako@amigo2.ne.jp

## 保健情報

●問い合わせは、役場福祉保健課  
(☎62-1112) まで

### 1歳6か月児健診

10月7日(水)  
受付：午後0時30分～0時45分  
場所：町保健センター  
対象：平成20年2月・3月生まれのお子さん

### 乳児健診

10月7日(水)  
受付：午後1時10分～1時30分  
場所：町保健センター  
対象：  
●2か月児健診  
平成21年8月生まれのお子さん  
●7か月児健診  
平成21年3月生まれのお子さん

### 育児相談(保健相談および栄養相談)

10月2日(金)  
受付：午前10時～11時  
場所：町地域交流センター  
対象：0歳から6歳までのお子さん

### 婦人がん検診および骨密度測定

10月28日(水) 保健センター  
10月29日(木) 一之瀬体育館  
10月30日(金) 麻加江生活改善センター  
詳しくは、度会町カレンダーおよび「広報わたらい」10月号と同時配布のチラシをご覧ください。

## 9月の町税

### 国民健康保険税 第5期

※口座振替日は、9月28日(月)です。預貯金残高の確認をお願いします。

## 支障害者相談 支援センター

### 『ブレス』巡回相談

- ▶開催日時  
9月4日(金)・18日(金)  
午前10時～午後4時
- ▶開催場所  
役場1階第1会議室
- ▶申込・問合せ  
役場福祉保健課(☎62-2413) または伊勢・度会地区障害者相談支援センター『ブレス』(☎20-6525)

## 産バザールわたらい 直市



地元産の新鮮な野菜やお茶、手作りお菓子などを販売しています。多数のご来店をお待ちしています。

▼開催日時 毎週日曜日  
午前9時～11時

▼開催場所  
宮リバー度会パーク  
バザールわたらい

▼問合せ  
役場産業建設課  
(☎62-2416)



## おめでた

7月中旬に届出のあった方(敬称略)

子の名前	保護者名	字名
安田 侑我 <sup>ユウガ</sup>	有一	棚 橋
畑中 彩那 <sup>アヤナ</sup>	勇作	立 岡
北村 昊 <sup>コウ</sup>	朋洋	棚 橋
北村 陽 <sup>ヨウ</sup>	朋洋	棚 橋
堀之内 惺央 <sup>セイオウ</sup>	徳久	下久具
山下 透波 <sup>スナミ</sup>	文章	棚 橋
仲村 音葉 <sup>オトハ</sup>	隆弘	注連指



## おくやみ

7月中旬に届出のあった方(敬称略)

名 前	年齢	字名
中山 正	75	注連指
北川 正之	70	田 口
森 八重	78	和井野
平林 忠義	82	棚 橋
片岡 造	97	大野木

# 暮らしガイド

- 度会町役場
  - 総務課 62-1111
  - 政策調整室 62-2423
  - 税務住民課
    - ・住民係 62-2411
    - ・税務係 62-2414
  - 福祉保健課
    - ・福祉係 62-2413
    - ・支援係 (地域包括支援センター) 62-1118
    - ・保健係 (保健センター) 62-1112
  - 生活環境課 62-2415
  - 産業建設課
    - ・農林係 62-2416
    - ・振興係 62-2416
    - ・建設係 62-2420
  - 出納室 62-2410
- 議会事務局 62-1113
- 教育委員会事務局 62-2422
- 夜間・休日宿日直室 62-1114
- 保育所
  - 棚橋保育所 62-0074
  - 長原保育所 64-0022
  - 中之郷保育所 62-0070
- 地域交流センター
  - 63-0070
- 社会福祉協議会 62-1117
- わたらい緑清苑 62-2200
- 美化センター 62-0249
- 中央公民館 62-1588
- 度会小学校 62-0004
- 度会中学校 62-0194
- バザールわたらい 63-0333

■度会町役場 開庁時間 am8:30~pm5:15

度会町食生活改善推進協議会

## 今 シリーズ 夜の夕食

### 食育 ツナの焼きコロッケ



子どものころから料理に親しむことは、創造力や集中力を育て、将来の自立にもつながります。

今月は簡単に作れるツナの焼きコロッケを紹介します。ぜひ、お子さんと一緒に作っててください。

#### 作り方

- ①なべに水、ジャガイモ、とうもろこしを入れてゆでる。とうもろこしはゆであがったら2cmの輪切りにする。ジャガイモは柔らかくなったら皮をむいてつぶす。
- ②玉ねぎはみじん切りにし、フライパンで軽く炒める。
- ③ツナは油を切り、ジャガイモ、②、片栗粉、塩、コショウと混ぜ、よく練って形を整え、小麦粉をまぶす。
- ④フライパンにサラダ油を熱し、③を入れ両面を焼く。
- ⑤お皿に盛り、レタス、とうもろこしを添える。

#### 材料(4人分)

ジャガイモ	大2個	塩	小さじ2分の1
とうもろこし	2分の1本	コショウ	少々
玉ねぎ	4分の1個	小麦粉	適量
ツナ缶	80g	サラダ油	大さじ1
片栗粉	大さじ2	レタス	80g

かがや a Person of, Shining, Watarai ひと  
**輝け! わたらい人** No. 87



ひがし 卓也 さん  
(川口) 19歳

今年、社会人1年生の川口在住、東出卓也さん。  
東出さんは、仕事に就いて1年目で覚えることが多く、忙しい毎を送りながらも、週2日、ママさんバレーに通って体を動かすなど充実した日々を送っています。

★仕事について

学生のころとは違い、責任ある行動を心がけています。自分のミスや失敗で上司や先輩、お客様に迷惑をかけることのないようにしたいです。

★バレーについて

今まで授業以外でバレーはしたことが無かったのですが、コーチから教えてもらってママさんたちと一緒にプレイするのが楽しいです。

★趣味は

友だちと買い物に出かけることです。車に乗れるようになってから行動範囲が広がり、これからも行ったことのないところへどんどん行きたいと思っています。いろいろな場所でいろいろなものを見ることで感性が養われれば良いと思っています。

★度会町の好きなのは

山や川がきれい。夜の星空が好きです。

★度会町に望むこと

スポーツができる施設を増やして欲しいです。

編集後記

さきのページで掲載しましたとおり、今年も度会中学校の選手たちが見事に全国大会出場を果たしました。全国大会では、残念ながら上位進出とはいかなかったものの、皆さん全力で戦ってくれました。

毎年明るいニュースを届けてくれる選手たちに感謝するとともに来年の大会に期待します。

町のうごき

平成21年7月31日現在  
( )内は前月比

人口	男	4,378(± 0)	出生	7
	女	4,701(+ 3)	死亡	6
	計	9,079(+ 3)	転入	24
	世帯数	2,816(+ 11)	転出	22



- 発行/度会町役場
- 編集/総務課  
三重県度会郡度会町棚橋1215-1  
TEL 0596-62-1111 FAX 0596-62-1647  
E-mail:somu@town.watarai.mie.jp
- 印刷/文化印刷(有)

今月の表紙



引き継がれる伝統文化  
麻加江 かんこ踊り

去る8月15日夜、麻加江慶林寺の境内で、かんこ踊りが行われました。

音頭取りとほら貝の音色に合わせて、赤い絹糸が鮮やかなシャグマや腰蓑を身に付けた青年男子が、かんこを鳴らして勇壮に舞い踊り、また花笠をかぶりタスキをあやどった童女が、色紙で彩った綾竹という2本の棒を使って綾おどりを愛らしく舞っていました。

夜更けまで繰り広げられる伝統行事は、訪れた観客を魅了していました。