

ふるさとを生きし清流と緑と笑顔が輝くまち

# 広報わたらい

2015  
**5**  
Vol.598

いつもそこに咲く  
春を告げる  
一本の桜

平成27年  
5月号  
もくじ

## 特集 心が安らぐ春の風景 … 2

- 全国大会準優勝! 度会エンペラーズ …… 4
- 「伊勢神宮御萱場と古を偲ぶ  
國東寺・國東山めぐり旅」参加者を募集! …… 7
- 「プレミアム付商品券」予約販売のお知らせ …… 8
- 荒廃茶園などの再生利用を支援します …… 9
- 介護保険料を改定しました …… 10

- 予防接種のお知らせ …… 11
- 不妊治療費(人工授精)の助成について …… 12
- 子宮頸がん検診のお知らせ
- 家庭用新エネルギー設備の設置費用を補助します …… 13
- 第76回国民体育大会 愛称・スローガンを募集!
- 三重県知事選挙 度会町投開票結果 …… 15



1



2



5



6



3



4



7



8



9



12



10



11

### 特集

## 心が安らぐ春の風景

～満開の桜に、春の訪れを感じる～

厳しい冬の寒さが和らぎ、今年も町内各地で、満開に咲き誇る桜が春の訪れを告げました。

町内には隠れた桜の名所がたくさんあります。その中から、ほんのごく一部ではありますが、度会町が誇る「春」の風景をお届けします。

こうして季節を感じる事ができ、いつもの見慣れた風景こそが、私たちにとっての「ふるさと」の風景ではないでしょうか。

**1 注連指地区**  
桜に囲まれた区民の憩いの場に

**2 長原地区**  
山肌に沿って咲く桜は圧巻です。

**3 大野木地区**  
数百メートル続く桜並木

**4 牧戸地区**  
区民から親しまれている当田広場の桜

**5 宮リバー度会パーク**  
夜にはライトアップされ、桜並木が幻想的に浮かび上がります。

**6 鮎川大橋**  
橋の両側で桜が迎え入れてくれます。

**7 当津地区**  
町内でいち早く満開を迎えるといわれる桜です。

**8 中之郷地区**  
お寺の境内で咲く桜は風情があります。

**9 日向地区**  
満開の花びらが頭上に広がる桜のトンネル

**10 いのいせ橋**  
「瀬川のせせらぎを聴きながら、桜を楽しむことができます。」

**11 南中村地区**  
能見坂峠を越えて町内に入ると、正面にきれいな桜が広がります。

**12 宮リバー度会パーク河津ロード**  
鮮やかなピンク色が青空に映える河津桜



4/5 第19回宮リバー度会パーク春まつり

桜が満開を迎えた4月5日、恒例の『第19回宮リバー度会パーク春まつり』が開催されました。

この日は、妖怪ウォッチ“ジバニャン”のバラエティーショーや市川由紀乃さんの歌謡ショーなど、たくさんのイベントが繰り広げられ、約5千人（春まつり実行委員会発表）の来場者でにぎわいました。



4/6-7 度会小中学校で入学式

4月6日に度会小学校で、7日には度会中学校で入学式が開催され、今年度は小学校に73人、中学校に80人の新1年生が入学しました。

小学校の入学式では、新1年生が在校生と手をつなぎ、緊張と期待が入り混じった表情で入場すると、後藤校長は小学生としての心構えとして「人の話をしっかり聞きましょう。あいさつをしましょう。命を大切にしましょう」と話し、入学を認めました。

新1年生の皆さん、おめでとうございます。



特集

名将山本監督率いる度会エンペラーズ 堂々の全国大会準優勝！

- a. “日本一”への挑戦 名将 山本宏一監督
- b. 円陣で気持ちをひとつに！
- c. 松本浩さんの一振りりでチームが勢いづく！
- d. スタンドを盛り上げる家族の応援
- e. 悔しい思いをバネにリベンジを誓う

3月28日から30日の3日間、紀北町で開催された第8回春季全日本小学生女子ソフトボール大会に、度会エンペラーズが三重県代表として出場しました。

開会式で、キャプテンの山口紗夜さん（柵橋）が「夢・希望・勇気を全国へ届けたい」と力強く選手宣誓し、大会は各予選会を勝ち進んだ48チームが参加し行われました。

初戦から順調に勝ち進み、迎えた準々決勝。リードを許す苦しい展開にも、選手たちは決して諦めることなく見事逆転勝ち。続く準決勝でも、延長9回タイブレーカーの末、接戦をものにし、日本一への挑戦権を得ました。

満を持して挑んだ決勝戦は、大阪の強豪岸和田ジュニアクラブを相手に先取点を許す苦しい展開に…。中盤に松本浩さん（柵橋）の一振りりで流れを引き寄せ、チャンスを作るものの、あと一本が出ず、2対5で惜しくも敗退。

しかし、全国の強豪相手に臆することなく力を出し切り、チームとして過去最高の準優勝を果たし、全国に度会の名をとどろかせてくれました。

町長に喜びを報告

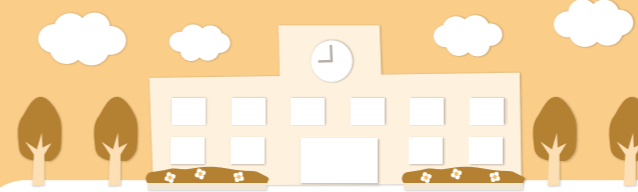
4月3日に役場で行われた大会結果報告会で、山本宏一監督（脇出）は「子どもたちは試合を重ねるごとに強くなっていった。今大会のポイントも準々決勝。逆転勝ちでチームに勢いがついた」と大会を振り返りました。

また、町長は「町民に感動を届けていただいた」と感謝の気持ちを伝え、「チームが一つになった時の気持ちを忘れず、夏の大会では、ぜひ全国優勝を！」と今後の活躍に期待を寄せました。

大会結果の詳細については、三重県ソフトボール協会HP (<http://www.miesoft.jp/>)をご覧ください。



町教育委員会事務局 ☎62-2422  
 度会小学校 ☎62-0004  
 度会中学校 ☎62-0194



### ●平成27年度 児童生徒数

小学校	1年	2年	3年	4年	5年	6年	計
男	43	35	31	31	36	37	213
女	30	36	39	27	35	48	215
計	73	71	70	58	71	85	428

中学校	1年	2年	3年	計
男	41	41	39	121
女	39	36	50	125
計	80	77	89	246

## 新しい1年が始まりました

新1年生の児童73人、生徒80人が入学し、新たに平成27年度のスタートを切った度会小学校と度会中学校。度会小学校には新校長を迎え、度会中学校では赴任3年目となった校長の下、教職員一丸となって教育活動に取り組んでいます。

### 学校長あいさつ

度会小学校長 後藤 武彦

この度の異動で、志摩市の志島小学校より赴任してきました。前任校は朝日が昇る海が見え、素敵でしたが、度会町もきれいな川と花や緑いっぱいの素晴らしい自然があり、いっぺんに好きになりました。この地で、地域の方々や保護者の皆さまと共に、子どもたちの教育に携わることができ、とてもうれしく思っています。度会町の唯一の小学校である度会小学校が、今まで以上に、子どもたちの笑顔にあふれ、気持ちの良いあいさつができる明るい学校となるよう、職員一同、精いっぱい頑張っていきますので、皆さまのご協力をよろしくお願い致します。



### 学校長あいさつ

度会中学校長 早川 昌行

生徒は、学習や部活動に熱心に取り組んでいます。生徒の頑張る姿を見るにつけ、「度中の生徒は、まだまだ可能性を秘めている。もっと進化する」と、そんな手応えを感じます。子どもは、家庭で愛され、学校で学び、地域で育つといわれます。家庭や地域とスクラムを組み、心豊かで力強く生きる生徒の育成に、これからも全力で取り組んでいきたいと思っております。今後とも、皆さまの温かいご支援とご協力をよろしくお願い致します。



## 体制を新たに 度会町教育委員会

現在、私たち5人が教育委員を務めています。子どもから高齢者の方まで、町民の皆さまが生涯にわたって生き生きと学んでいくことができるような町づくりを目指し、学校教育、社会教育に取り組んでまいります。町民の皆さまのさらなるご支援、ご協力をお願い申し上げます。

度会町教育委員  
 (左上から) 西岡俊夫、掛橋一夫、田邊鈴子、藤田心作、山本操



さあ！度会町の魅力に出会う旅へ

## 『伊勢神宮御萱場と古を偲ぶ』

## 『國東寺・國東山めぐり旅』参加者を募集！

**【開催日時】**  
 5月24日(日)  
 午前8時30分～午後4時15分ごろ

**【集合時間】**  
 ※雨天中止  
 午前8時30分

**【集合場所】**  
 宮リバー度会パーク第3駐車場

**【行程】**  
 バザールわたらい産直市  
 久具都比売神社(上久具)  
 ▼神宮御萱場(川口)▼五輪堂(川口)▼八大龍神雨乞滝(川口)▼バザールわたらい(辰食・特産物PR販売所で買い物)▼國東山登山(平生)▼國東寺(平生)▼宮リバー度会パーク(解散)

**【募集要領】**  
 20歳以上(5月1日現在)の健脚な方

**【募集人数】**  
 22人(先着順)

**【参加費】**  
 1,500円(辰食代含む)

**【申込方法】**  
 ※当日徴収  
 電話またはFAX(申込用紙に記入)

**【申込先】**  
 ※電話での申し込みは、平日午前8時30分から午後5時15分まで受け付けます。



**【申込期限】**  
 5月15日(金)取得できます。

**【その他】**  
 ・申込用紙は、役場産業振興課窓口・町ホームページで取得できます。  
 ・辰食は、「バザールわたらい 楽膳日和」特製となります。  
 ・事故には、町が加入する総合賠償補償保険の範囲内で対応します。

**【申込・問合せ先】**  
 役場産業振興課  
 ☎62-2416  
 ☎62-1138

6月29日(月)

## 『片岡愛之助トークショー』を開催！

歌舞伎の花形俳優としてはもちろん、ドラマでも注目を集め、活躍の場をますます広げている歌舞伎界のプリンス・片岡愛之助さんのトークショーを開催します。

歌舞伎の楽しみ方や、テレビ・映画・CMの裏話などがたっぷり聞ける楽しいトークショーです。

愛之助さんの魅力をご堪能ください。

**【開催日時】**  
 6月29日(月)  
 午後7時～

**【開場時間】**  
 午後6時30分～

**【開催場所】**  
 伊勢市観光文化会館

**【入場料】**  
 3,500円(全席指定)

**【問合せ先】**  
 ※入場券は、伊勢市観光文化会館事務所、県営サンアリーナ、チケットぴあ、エムズネット(三重県文化会館WE Bチケットサービス)などで販売中！

**【問合せ先】**  
 伊勢市観光文化会館  
 ☎28-5105



# 荒廃茶園などの再生利用を支援します

町内の茶生産現場では、茶価の低迷や担い手不足により、耕作放棄地が増加し、隣接農地や生活環境への影響が出ています。

町では、このような茶園やシキミなどの切花園の原野化を防ぎ、野菜などの畑作農産物を中心とした農地としての再生利用を目指すことを目的に、伐採・除根費用の一部を支援します。

**実施年度** 平成27年度から平成29年度までの3年間

**対象地** 耕作を取りやめる、または取りやめている茶園およびシキミなどの切花用母樹が現に植栽された農地

**対象作業** 茶園および切花用母樹園の伐採や枝葉の除去、除根、整地作業 1式  
※申請者による直営、第三者への委託の別を問いませんが、枝葉がチップ化されて堆肥となる農協の『伐採同時粉碎機(フレルモア)』による施工委託を推奨します。

**対象者** 当該農地を所有または経営し、作業完了後に継続して保全することを確約する方

**主な補助条件**

- ①面積基準は、1事業年度につき1カ所で2アール以上、合計で30アール未満とします。
- ②茶園などの既存の植栽密度は、通常妥当な植栽密度を有すること。
- ③申請者が耕作を取りやめるに相当の理由が認められる茶園などであること。  
※地元農業委員の確認印が必要です。
- ④事業完了後に、5年以上農地として維持管理を行うこと。
- ⑤茶改植事業やブルーベリー植栽など、現行の補助制度に適合するものには本事業は適用しません。
- ⑥農地法第4条または第5条に基づく農地転用の許可申請書が提出されたものではないこと。

**補助内容** ①農協の『伐採同時粉碎機(フレルモア)』による施工委託または切花用母樹園を施工した場合 **10アール当たり5万円**

②上記以外(直接抜根や直営)の場合 **10アール当たり3万円**

**手続方法** 町に事業認定申請書を提出し、認定を受けてから事業を実施してください。

**問合せ先** 役場産業振興課 ☎62-2416

2割  
お得な

## 『プレミアム付商品券』 予約販売のお知らせ

町と町商工会では、国の支援を受けて、町内の消費喚起や生活支援を目的とした『プレミアム付商品券』を発行します。

プレミアム付  
商品券とは

### 1万円で12,000円分の買い物ができる!

町商工会が発行する商品券で、指定された商店などで2割お得に買い物やサービスを受けることができます。

商品券の  
購入方法

平成27年5月1日時点の住民基本台帳を基に、全世帯に対して、『プレミアム付商品券購入申込書』を送付します。(6月初旬に発送を予定) 購入を希望される場合は、商品券の申込受付や発行を行う町商工会に、同申込書を提出していただくことになります。

#### 度会町役場

世帯主の皆さんに  
申込書を送付  
(6月初旬に発送予定)

#### 全世帯

申込書を町商工会  
へ提出

#### 町商工会

申し込みをされた方  
に、商品券の予約券  
を送付

#### 申込者

町商工会で商品券  
に引き換え後、指定  
された商店などで  
利用できます。

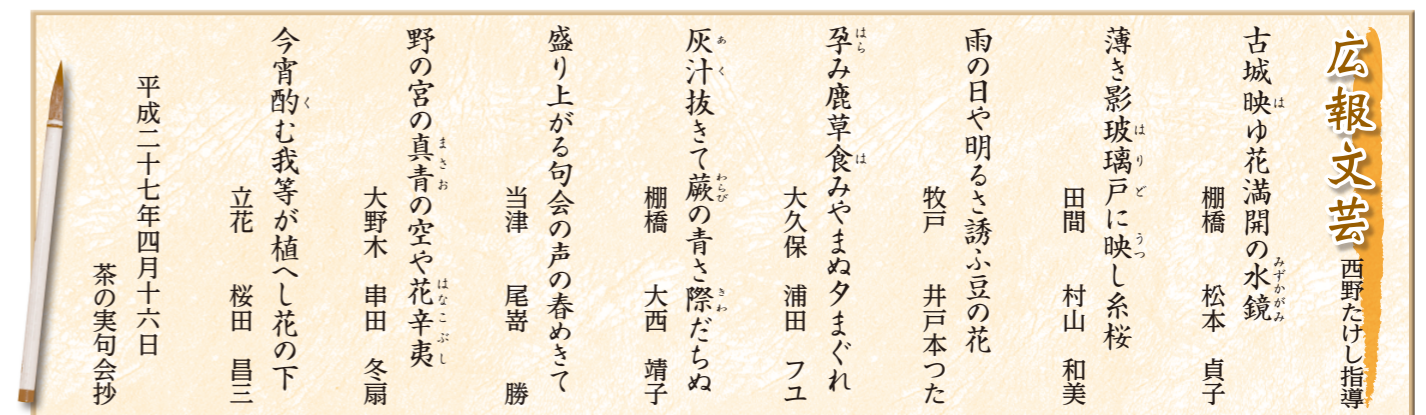
### 例) 1万円分のプレミアム付商品券を購入した場合

1万円分の購入で、1万2千円分の商品券(1,000円券×12枚綴)となり、2千円分の買い物やサービスがお得になります。

※詳しくは、全世帯に送付する『プレミアム付商品券購入申込書』をご覧ください。

問合せ先

役場産業振興課 ☎62-2416  
町商工会(事業実施者) ☎62-1313



65歳以上の  
皆さんへ

# 介護保険料を 改定しました

## 10段階から 11段階へ細分化

【問合せ】 役場福祉保健課  
☎6212413

### 介護保険制度とは

介護を必要とする方やその家族が抱えている介護の負担を、社会全体で支えるための制度です。

加入者は40歳以上の方で、加入者の皆さんから納めていただく介護保険料と、国や県、町の負担金、サービス利用者の利用料を財源として運営されています。

40歳以上65歳未満の方を『第2号被保険者』、65歳以上の方を『第1号被保険者』としています。

### サービス費用見込額を推計

町では、度会町第6期介護保険事業計画及び高齢者保健福祉計画を策定し、平成27年度から平成29年度までの3年間のサービスの費用の見込額（必要経費）を推計しました。この見込額のうち、第1号被保険者の方に22%、第2号被保険者の方に28%を介護保険料として負担していただき、残りの50%を公費でまかないます。

### 介護保険料を改定

第1号被保険者の方が負担すべき見込額を基に、『基準額（表中第5段階の介護保険料額）を算出し、平成27年度から介護保険料を改定しました。

介護保険料は、本人および世帯員の課税状況や所得によって調整率を乗じて算定し、以前の10段階から11段階へと細分化しています。ただし、調整率については、将来的に消費税率の改正などの影響を受け、変更される場合があります。

度会町介護保険料段階表(平成27年度～平成29年度)

平成27年4月現在

所得段階	対象となる方	保険料調整率	介護保険料年額 月 額
第1段階	○生活保護を受給されている方 ○住民税非課税世帯で老齢福祉年金を受給されている方	基準額 × 0.45	28,620 円 / 年 2,385 円 / 月
	本人の課税年金収入額と合計所得金額の合計額が 80 万円以下の方		
第2段階	本人が市町村民税非課税の方 世帯全員が市町村民税非課税の方	基準額 × 0.75	47,700 円 / 年 3,975 円 / 月
第3段階	本人の課税年金収入額と合計所得金額の合計額が 120 万円を超える方	基準額 × 0.90	57,240 円 / 年 4,770 円 / 月
第4段階	同じ世帯に市町村民税課税者がいる方		
第5段階	本人の課税年金収入額と合計所得金額の合計額が 80 万円を超える方	基準額	63,600 円 / 年 5,300 円 / 月
第6段階	本人の合計所得金額が 120 万円未満の方	基準額 × 1.15	73,140 円 / 年 6,095 円 / 月
第7段階	本人の合計所得金額が 120 万円以上 190 万円未満の方	基準額 × 1.30	82,680 円 / 年 6,890 円 / 月
第8段階	本人の合計所得金額が 190 万円以上 290 万円未満の方	基準額 × 1.50	95,400 円 / 年 7,950 円 / 月
第9段階	本人の合計所得金額が 290 万円以上 500 万円未満の方	基準額 × 1.75	111,300 円 / 年 9,275 円 / 月
第10段階	本人の合計所得金額が 500 万円以上 700 万円未満の方	基準額 × 1.90	120,840 円 / 年 10,070 円 / 月
第11段階	本人の合計所得金額が 700 万円以上の方	基準額 × 2.00	127,200 円 / 年 10,600 円 / 月

※保険料調整率については、将来的に消費税率の改正などの影響を受け、変更の可能性があります。

# 予防接種の お知らせ



### 子宮頸がん予防ワクチン接種

子宮頸がん予防ワクチンは平成25年6月14日から、積極的な接種の勧奨を差し控えています。

接種を希望される方は、子宮頸がん予防ワクチンの有効性とリスクを十分理解したうえで接種をしていただきますようお願いいたします。

#### 【実施期間】

平成28年3月31日(木)まで

#### 【実施場所】

予防接種実施医療機関

#### 【対象者】

町内に住所を有する小学校6年生から高校1年生相当の女性

#### 【費用】

無料(1人につき3回まで)

### 【医療機関に持参するもの】

健康保険証・母子健康手帳

### 高齢者用肺炎球菌 ワクチン接種

高齢者の肺炎の発病や重症化を予防するため、肺炎球菌ワクチン接種を実施します。

#### 【実施期間】

平成28年3月31日(木)まで

#### 【実施場所】

予防接種実施医療機関

#### 【対象者】

接種日において、町内に住所を有し、次のいずれかに該当する方  
①平成27年4月2日から平成28年4月1日までの間に、  
65歳・70歳・75歳・80歳・  
85歳・90歳・95歳・100歳になる方

②60歳以上65歳未満の方で、  
心臓・腎臓・呼吸器の機能、またはヒト免疫不全ウイルスによって免疫機能に日常生活が極度に制限される程度の障害を有する方

#### 【費用】

3,000円

#### 【対象者】

町内に住所を有する小学校6年生から高校1年生相当の女性  
※一人につき生涯1回限り  
※生活保護世帯で対象年齢に該当する方は、無料で接種を受けることができます。

### 【医療機関に持参するもの】

高齢者用肺炎球菌ワクチン接種券、健康手帳、健康保険証

### 風しん・MRワクチン接種

妊婦の感染を予防し、先天性風しん症候群の発生を防止するため、妊娠を予定、または希望している夫婦などを対象に、風しん・MRワクチン接種費用の一部を助成します。

#### 【対象者】

接種日において、町内に住所を有し、次のいずれかに該当する方  
①妊娠を予定または希望している女性およびその配偶者  
②妊婦の配偶者および同居の家族(ただし、妊婦が一定の風しん抗体を有する場合  
は対象外)

#### 【助成金額】

上限5,000円

#### 【申請期間】

※助成は生涯1回限り  
接種日からその年度の末日まで

#### 【申請場所】

役場福祉保健課窓口、役場  
玄関ホール、町中央公民館、町地域交流センター図書室、町ホームページ

#### 【問合せ先】

役場福祉保健課  
☎6212413

#### 【申請・問合せ先】

役場福祉保健課  
☎6211112

# 福祉 計画に関する 策定

### パブリックコメントの 募集結果を公表

平成26年12月22日から本年1月5日に募集しました、度会町保健福祉事業計画の策定に関するパブリックコメントでは、貴重なご意見をいただきありがとうございました。詳しくは、町ホームページに掲載しておりますので、ご覧ください。

家庭用

# 新エネルギー設備の設置費用を補助します

町では、太陽光や風力などの自然エネルギーの有効利用を推進することを目的に、補助金を交付します。

- 補助内容**
- 住宅用太陽光発電設備** …… 1件につき6万円  
※エコキュート(CO<sub>2</sub>冷媒ヒートポンプ給湯器)を同時に設置される場合は2万円上乗せ
  - 小型風力発電設備** …… 1件につき6万円  
※対象設備は町が定める要件に該当するもの

**対象者** 平成27年4月1日から平成28年3月31日までの間に、町内に対象設備の設置が完了できる方

**申請方法** 事業(工事)着手の10日前までに『補助金交付申請書』を役場総務課まで提出してください。  
※『補助金交付申請書』は、役場総務課または町ホームページで取得することができます。

**申請・問合せ先** 役場総務課 ☎62-1111

太陽光発電設備 **6万円**  
エコキュート設置でさらに  
**2万円上乗せ**

### 太陽光発電システムとは…

太陽の光を電気に変換するシステムで、発電時に地球温暖化の原因とされる温室効果ガスを排出しません。発電した分だけ電気代を節約でき、発電した電気が余った場合は、電力会社に売却することができます。

## 第76回国民体育大会 愛称・スローガン を募集!

平成33年に三重県で開催される『第76回国民体育大会(国体)』を盛り上げるべく、県民に幅広く愛され、三重の魅力県内外に発信できる、国体の『愛称』と『スローガン』を募集しています。

**募集期限** 5月29日(金) ※当日消印有効

### 募集作品 愛称

親しみやすく呼びやすい、三重県らしさあふれる言葉で表現した平成33年に開催される国体の名前

### 募集作品 スローガン

三重県で開催される国体の趣旨や目的、国体に向けた想いを印象づける言葉

**賞および賞金** 応募作品の中から、『愛称』、『スローガン』それぞれ最優秀賞各1点5万円および優秀賞各3点1万円を選定

**応募方法** はがき、ファクス、ホームページ

**問合せ先** 第76回国民体育大会三重県準備委員会事務局 愛称・スローガン募集係  
☎059-224-2998 HP: <http://www.pref.mie.lg.jp/D1SPORTS/aisho/>

# 不妊治療費(人工授精)の助成について

町では、不妊治療のうち人工授精を受けられた夫婦の経済的負担の軽減を目的に、その費用の一部を助成します。

### 【対象となる治療】

保険給付が適用されない人工授精

### 【対象者】

次の①～④の要件を全て満たしている方

- ①不妊治療(人工授精)を受けた法律上の夫婦
- ②夫婦どちらか一方、または双方が町内に住所を有していること
- ③夫婦の前年(1～5月の申請年度)

請については前々年の所得の合計額が400万円未満であること

④県または町が認めた医療機関で不妊治療(人工授精)を受けた方

### 【助成額】

保険給付が適用されない本人負担額の2分の1に相当する額のうち2万円を限度に助成(1,000円未満切り捨て)

### 【助成回数】

1年度1回で通算5年間

### 【申請方法】

不妊治療終了後、60日以内に次の申請書類を提出してください。

※郵送の場合は、消印日を申請日として受理します。

①不妊治療費助成事業助成金交付申請書



- ②不妊治療費助成事業受診等証明書
- ③不妊治療(人工授精)を受けた医療機関が発行する領収証

④夫婦であることを証明する書類(住民票など)

⑤夫および妻の控除額の分かる所得・課税証明書

### 【申請・問合せ先】

役場福祉保健課  
☎62-11112

## 子宮頸がん

# 検診のお知らせ

町では、子宮頸がんの早期発見・治療を目的に、6月から12月までの間、伊勢市内の婦人科で個別検診を次のとおり実施します。

**【実施期間】**  
6月1日(月)～12月末日

### 【実施場所】

伊勢市内の婦人科医院  
※市立伊勢総合病院および伊勢赤十字病院を除く。

### 【対象者】

町内に住所を有する20歳以上の女性  
※妊娠中の方は、妊婦健診で実施するため対象外です。

### 【自己負担額】

1,400円

### 【申込方法】

電話にて受け付け  
※申し込みをされた方に

は、5月中旬に『受診券(はがき)』を送付します。

### 【申込期間】

5月11日(月)～15日(金)

### 【申込・問合せ先】

役場福祉保健課  
☎62-11112



## 度会町投開票結果

4月12日執行



### 三重県知事選挙

投票率は

**47.22%**

#### 各候補者得票数

候補者	得票数
ふじい 新一	407
すずき 英敬	2,912
小 計	3,319
無効票	26
合 計	3,345

#### 三重県知事選挙 各投票所別投票結果

投票所	当日有権者数	選挙区			
		当日投票数 (不在者投票を含む)	期日前 投票数	合 計	投票率 (%)
第1投票所	246	129	14	143	58.13
第2投票所	953	365	73	438	45.96
第3投票所	691	298	82	380	54.99
第4投票所	520	209	62	271	52.12
第5投票所	3,177	970	425	1,395	43.91
第6投票所	301	116	37	153	50.83
第7投票所	347	117	60	177	51.01
第8投票所	495	176	44	220	44.44
第9投票所	354	137	31	168	47.46
合 計	7,084	2,517	828	3,345	47.22

## がんばる地域交付金を活用し、町内の施設を整備！

### がんばる地域交付金とは？

経済対策において、アベノミクス効果の全国への波及が求められるなか、景気回復が波及していない財政力の弱い市町村が行う地域活性化に向けた事業に対して交付される国からの交付金です。

#### 度会中学校 テニスコートを改修



- ・テニスコート4面
  - ・支柱、ネット、ベンチ、審判台、倉庫の設置
  - ・排水対策（表土入れ替え、暗渠排水）
- 【事業費】45,213千円

#### 公衆トイレ (大久保地内)を新築



- 【構造】木造平屋建て（12㎡）
  - 【設備】
    - ・男女共用多目的（大便器1基、ベビーシート・チェア各1式）
    - ・女子多目的（大便器1基、ベビーシート・チェア各1式）
- 【事業費】14,580千円

#### 防災行政無線 屋外拡声子局を増設



- 町内9地区に、15基の防災行政無線屋外拡声子局を増設
- 【事業費】45,894千円

### 春の全国交通安全運動

5月11日(月)～20日(水)

#### 【運動の基本】

- ・子どもと高齢者の交通事故防止

#### 【運動の重点】

- ・自転車の安全利用の推進
- ・全ての座席のシートベルトとチャイルドシートの正しい着用の徹底
- ・飲酒運転の根絶

#### 交通安全キャンペーンを実施！

【実施日時】5月16日(土)午前10時30分～

#### 【実施場所】

グッディ度会店、プライスカット度会店、コメリハード&グリーン度会店

【実施内容】交通安全啓発物品などの配布

【問合せ先】役場総務課 ☎62-1111

### 開示請求の状況について

町では、開かれた町政を一層推進するため、情報公開および個人情報保護制度を実施しています。それぞれの条例に基づき、平成26年度における開示請求の状況を次のとおり公表します。

#### 情報公開制度

【請求件数】77件

【公開決定の状況】公開 77件

【請求の概要】工事金入設計書 他

#### 個人情報保護制度

【請求件数】0件

【問合せ先】役場総務課 ☎62-1111

### 住民基本台帳の閲覧状況について

【問合せ先】役場住民課 ☎62-2411

住民基本台帳法に基づき、平成26年度中の閲覧状況を次のとおり公表します。

	閲覧者名	委託元	利用目的の概要	閲覧年月日	閲覧に係る住民の範囲
1	株式会社サーベイ リサーチセンター 代表取締役 藤澤 士朗	総務省 行政評価局	食育の推進に 関する アンケート調査	平成26年 11月11日	平成6年11月1日以前の 生まれ満20歳以上の男女 (大野木在住)
2	株式会社フリースタッフ 代表取締役 後藤 満夫	三重河川 国道事務所	河川環境整備 事業に関する アンケート調査	平成26年 12月3日	平成6年11月1日以前の 生まれ満20歳以上の男女



『子ども相談』を開催

【開催日時】

6月8日(月)  
午後1時～4時

【開催場所】

町保健センター

【相談員】

高橋加苗先生(臨床心理士)

【相談内容】

育児、いじめ、不登校、落ち着きがないなど

※相談は無料で、秘密は堅く守られます。

【対象者】

乳幼児および小・中学生のお子さんとその保護者

【申込期間】(要予約)

5月25日(月)～29日(金)

【申込・問合せ先】

役場福祉保健課  
☎6211112

『1111の健康相談』を開催

【開催日時】

6月25日(木)  
午後1時30分～3時20分

【開催場所】

県伊勢庁舎ヘルスサポート室

【内容】

専門医による個人面接相談

『特設人権相談所』を開設

いじめ、虐待、差別、名誉毀損、プライバシーの侵害などでお悩み、お困りの方の相談に応じます。お気軽にご相談ください。

【開設日時】

6月2日(火)  
午前10時～午後3時

【開設場所】

町中央公民館2階中会議室

【相談対応者】

・人権擁護委員  
内田幸男氏  
清水幸子氏  
北村孝子氏

・行政相談委員  
山下喜容子氏

※相談は無料で、秘密は堅く守られます。

【問合せ先】

役場住民課  
☎6212411

『もったいない教室』参加者を募集

【開講日程】

①6月13日(土)

教室名 布のリサイクル教室

②6月20日(土)

教室名 新聞紙でコースジュ

作り

(要予約)

※相談は無料で、秘密は堅く守られます。

【予約・問合せ先】

伊勢保健所地域保健課  
☎2715148

献血にご協力ください

【実施日】

6月8日(月)

【実施時間および場所】

午前10時～午後1時  
役場町民ホール  
午後2時30分～4時  
グッデイ度会店(大野木)

【内容】

400ml献血

【対象者】

・体重 男女とも50kg以上  
・年齢 男性 17～69歳  
女性 18～69歳

※65歳以上の方の献血については健康を考え、60～64歳の間に献血経験のある方に限ります。

【問合せ先】

役場福祉保健課  
☎6211112

『森林の所有者届出制度』をご存じですか

売買や相続などにより新たに森林の土地の所有者となった

方は、市町村長への事後届出が義務付けられています。

【届出対象者】

個人・法人を問わず、売買や相続などにより新たに森林の土地を取得した方

※国土利用計画法に基づく土地売買契約の届出をしている方は対象外です。

【届出期間】

土地の所有者となった日から90日以内

【届出方法】

届出書に、届出者と前所有者の住所、氏名、所有者となった年月日、所有権移転の原因、土地の所在場所・面積、土地の用途などを記載し、登記事項証明書(写し可)または土地売買契約書などの権利を取得したことが分かる書類の写し、土地の位置を示す図面を添付し、取得した土地の所在する市町村役場に届出をしてください。

※申請書様式は町ホームページで取得できます。

【問合せ先】

役場産業振興課  
☎6212416

県伊勢農林水産事務所 森林・林業室 林業振興課  
☎2715265

③6月28日(日)

教室名 手芸・小物教室

【開講時間】

午前10時～正午

【定員】

各教室15人(先着順)

【材料費】

各教室200円

【申込方法および期限】

電話にて各教室開講日の1カ月前から前日まで受付

【申込・問合せ先】

伊勢リサイクルプラザ  
☎3812800

『EMぼかし作り講習会』参加者を募集

【開催日時】

5月23日(土)午前10時～正午

【開催場所】

伊勢リサイクルプラザ

【内容】

生ごみを利用した肥料作り

【持ち物】

ふた付き発泡スチロール箱(縦、横、高さの合計が70cm以内)、エプロン

【定員】

30人(先着順)

※1家族につき1人まで

【申込受付】

5月8日(金)～

【申込・問合せ先】

伊勢リサイクルプラザ

伊勢リサイクルプラザ  
☎3812800

『第26回環境学習会』参加者を募集

【開催日時】

5月30日(土)  
午後1時30分～3時

【開催場所】

伊勢リサイクルプラザ

【テーマ】

「ごつなつてんの？ 私たちの出す「ミパートナー」分別は正しく」

生ごみはギュッと、ひとしぼり！

※申し込みは不要です。

【問合せ先】

伊勢リサイクルプラザ  
☎3812800

浄化槽の法定検査を受けましょう

町内の浄化槽の法定検査を5月から7月にかけて実施する予定です。

浄化槽の適正な維持管理のため、保守点検や清掃のほかに、指定検査機関(県知事の指定を受けた(財)三重県水質検査センター)による法定検査を毎年1回受けることが義務付けられています。

【広告】

**シロアリ駆除キャンペーン** 限定30棟 6/30まで

1階床面積18坪を特別価格にて防蟻工事を実施いたします!!

通常価格 117,000円(税別)のところ **76,000円(税別)**

株式会社 N-U-Cグループ **NUC 中部白蟻研究所**

まずは、お気軽にお電話ください。 イヤナムシナシ **0120-187647**

〒510-0208 鈴鹿市鈴鹿ハイツ1-25 営業時間 8:00～19:00[日・祝日休] 三重県全域対応します! お申込みの際に「広報わたらいを見た」と必ずお伝え下さい。

【広告】

「できることなら、家づくりをやり直したい…」

悲しい事ですが、私たちの所に相談に来るお客様の中にはこんな言葉を漏らされる方がまだまだおみえになります。

「大きな住宅ローンを組んでしまった…」知らずに契約してしまいました。その後が絶えません。

家づくりは、ほとんどの方にとって初めての経験。わからないのも無理もありません。

でも、だからと言って、知らずに大きな住宅ローンを組んでしまうと後から取り返しのつかないことになるのです。

私たちは、家づくりの夢をかける消費者の方たちが、後から悲しむことのないように、家づくりの正しい知識をお伝えしています。今回は、読めばすぐにわかる後悔しない資金計画「家づくり安心手帳」を無料でプレゼントいたします。これさえ読めば、あなた様の家づくりはきっと大成功するでしょう。

**無料プレゼント!!** 後悔しない資金計画 限定20名様

「家づくり安心手帳」 難しい資金の話もこれさえ読めば安心して進めることができます

今すぐお電話を! **65-6515**

TEL.0596-6515 売込みは一切ありません。ご安心ください

株式会社 N-U-Cグループ 伊勢営業所

【申込期限】(先着順)

・第1回 6月26日(金)

・第2回 7月17日(金)

・第3回 7月30日(木)

※狩猟免許試験は、7月9日(木)、7月26日(日)、8月22日(土)に行つ予定です。

【申込問合せ先】

(一社)三重県猟友会 支部事務局(役場産業振興課内)

☎6212416

(二社)三重県猟友会  
☎059122810923

**焼肉 おどり場** ODORIBA

BBQの季節 お持ち帰りできます!

コース料理 2,000円～

お電話ください お持ち帰り 30%OFF

期間は がんばれるまで(笑)!!

本店 ☎62-2929 明和店 ☎55-2829

営業時間 11:00～14:00(LO 13:45) / 16:30～22:00(LO 21:00) 定休 水曜日

【広告】

Life Guide



# 暮らしガイド

## ■度会町役場

開庁時間 午前8時30分～午後5時15分  
 ※昼の休憩時間は2班交代制での執務  
 ※各課直通電話をご利用ください。

- 総務課 ……(代) 62-1111  
 ・行政係 ・財政係 ・防災係
- 政策調整室 ……62-2423
- 住民課  
 ・戸籍住民係 ……62-2411  
 ・年金保険係 ……62-2412
- 税務課  
 ・住民税係 ……62-2414  
 ・資産税係 ……62-2414
- 福祉保健課  
 ・福祉係 ……62-2413  
 ・支援係  
 (地域包括支援センター) ……62-1118  
 ・保健係(保健センター) ……62-1112
- 生活環境課 ……62-2415
- 建設課 ……62-2420
- 産業振興課  
 ・農林係 ……62-2416  
 ・振興係 ……62-2416
- 出納室 ……62-2410
- 議会事務局 ……62-1113
- 教育委員会事務局  
 ・学校教育係 ……62-2422  
 ・社会教育係 ……62-2422
- 夜間・休日宿日直室 ……62-1114
- 防災行政無線確認ダイヤル  
 63-0001 63-0002

## ■保育所

- 棚橋保育所 ……62-0074
- 長原保育所 ……64-0022
- 中之郷保育所 ……62-0070
- 地域交流センター ……63-0070
- 社会福祉協議会 ……62-1117
- わたらい緑清苑 ……62-2200
- 美化センター ……62-0249
- 中央公民館 ……62-1588
- 度会小学校 ……62-0004
- 度会中学校 ……62-0194
- バザールわたらい ……63-0333

## BOOK 図書室だより

おすすめの絵本をご紹介します!

### 『しきぶとんさん かけぶとんさん まくらさん』

高野文子/作・絵 福音館書店



夜、眠りにつく前のひととき、『しきぶとん』『かけぶとん』『まくら』にぐっすり眠れますようにと、そっとお願いをする男の子。

すると、彼らは「まかせろ、まかせろ、おれにまかせろ」と優しく、そして暖かく包み込んでくれるのでした。

地域交流センター図書室は、どなたでもご利用いただけます

- 貸出日時 毎週土曜日午前 11 時～午後 5 時
- 開館時間 午前 8 時 30 分～午後 5 時
- 休館日 日曜・祝日
- 問合先 町地域交流センター ☎ 63-0070

## おくやみ

3月中に届出のあった方 (敬称略)

名前	年齢	字名
岡村 隆夫	78	棚 橋
中村 すゝ	83	棚 橋
辻井 きよ	88	田 間
浦田 昇	64	火打石
福浦 和子	78	大野木
井戸本 三郎	90	牧 戸

## おめでた

3月中に届出のあった方 (敬称略)

子の名前	保護者名	字名
田畑 陽那斗	直紀	棚 橋
清水 琉衣	康弘	棚 橋
山下 瑠華	信也	大野木
長谷川 璃央	豪希	南中村
尾崎 蒼羽	将崇	当 津
山本 乘慈	光乗	市 場
生木 大智	寛人	上久具

## 町人口

### 人口と世帯数

平成27年3月31日現在  
 ( )内は前月比

男	4,178 人	( - 3)	出生	7 人
女	4,433 人	( - 8)	死亡	7 人
計	8,611 人	( - 11)	転入	39 人
世帯数	2,947 世帯	( + 2)	転出	50 人



## 子育て支援情報

問合先 町地域交流センター ☎63-0070  
 または役場福祉保健課 ☎62-1112

### 遊・友・YOU くらぶ

6月24日(水)ひよこグループ  
 6月25日(木)うさぎグループ

時間 午前10時30分～正午ごろ  
 場所 町子育て支援センター  
 ※初回のみ要申込み

## 保健情報

問合先 役場福祉保健課 ☎62-1112

### 1歳6か月児健診

6月17日(水)

受付 午後0時30分～0時45分  
 場所 町保健センター  
 対象 平成25年10月・11月生まれのお子さん

### バザールわたらい産直市

地元産の新鮮な野菜やお茶、手作りお菓子、漬け物などを販売しています。多数のご来店をお待ちしています。

【開催日時】 毎週日曜日 午前9時～11時  
 【開催場所】 宮リバー度会パーク  
 バザールわたらい  
 【問合先】 役場産業振興課 ☎ 62-2416

子育て支援センターではメールでの相談も受け付けています  
 メールアドレス watako@amigo2.ne.jp



### わたっぴ広場開放

月曜日～金曜日

時間 午前9時30分～午後3時30分  
 場所 町子育て支援センター  
 対象 保育所に行っていないお子さん  
 ※多目的ホールが事業で使用できないときは、創作活動室をご利用ください。

### 保育所園庭開放

棚橋保育所  
 5月26日(火) 午前10時～11時  
 中之郷保育所  
 6月 3日(水) 午前10時～11時  
 集合時間 午前9時50分までに保育所に集合  
 対象 保育所に行っていないお子さんとその保護者  
 ※事前の申し込みは不要です。  
 ※雨天中止

### 乳児健診

6月17日(水)

受付 午後1時～1時20分  
 場所 町保健センター  
 対象 2カ月児健診  
 平成27年4月生まれのお子さん  
 7カ月児健診  
 平成26年11月生まれのお子さん

### 育児相談 (保健相談および栄養相談)

6月5日(金)

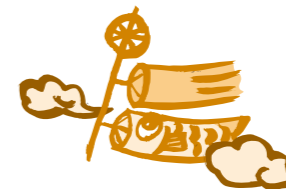
受付 午前10時～11時  
 場所 町地域交流センター  
 対象 0歳から6歳までのお子さん

お気軽にご相談ください。

### 5月の町税

軽自動車税 第1期  
 国民健康保険税 第1期

※口座振替日は、5月27日(水)です。預貯金残高の確認をお願いします。



### 障害者相談支援センター

#### 『ブレスわたらい』巡回相談

【開催日時】 5月8日(金)・22日(金)  
 午前10時～午後4時  
 【開催場所】 役場1階第1会議室  
 【申込・問合先】 役場福祉保健課 ☎62-2413  
 度会郡障害者相談支援センター『ブレスわたらい』 ☎62-3777



# かがや びと 輝け!わたらい人

a Person of Shining Watarai 第155人目

はやし さ や か  
林 沙也花さん (大野木) 24歳

## PROFILE

日本郵便(株)内城田郵便局で保険や貯金、郵便などの窓口業務を担当する林沙也花さんを紹介します。

同局に配属されて3年目を迎え、「生まれ育った町の郵便局で働けることがうれしい」と笑顔で話してくれた林さん。

実はジャニーズの“嵐”の大ファンで、過去に行ったコンサートが忘れられず、毎年チケットの抽選に応募しているそうです☆

### ✦仕事で心掛けていることは?

常に笑顔で接することを心掛けています。皆さんから気軽に話し掛けてもらえるようになりたいです。



### ✦資格…資格…。猛勉強!

入社時に、証券外務員や生命保険募集人の資格を取得し、最近ではFP(ファイナンシャルプランナー)2級の資格を取得することができました!

次は、年金アドバイザーの試験に挑戦したいです!

### ✦この場を借りて

お母さんへ

自分のことより、いつも私のことを考えていてくれて感謝しています。私も結婚したら、お母さんのような人になりたいです。

今度、旅行をプレゼントするからね!

表紙紹介

1 今月のシーン

清流宮川に春の訪れ

厳しい冬の寒さが和らぎ、今年も町内各地で桜が淡いピンク色の花を咲かせ、春の訪れを告げました。

町内を流れる清流宮川沿いには桜の名所が多く、川のせせらぎを聴きながら、豊かな自然を背景に眺める桜は圧巻です。

また、宮川では夏に鮎漁が行われ、秋の色鮮やかな紅葉、そして冬の早朝に立ち上る幻想的な川霧など、四季折々の風景を楽しむことができます。

宮川沿いには隠れた桜の名所がいっぱい



日々咲き揃っていく様子に心が和みます。

「今月号よかったやん!」その一言が励みになります。

## 編集後記

「とことんやる」そう決意し、広報わたらいの編集を担当すること、はや1年。毎月やってくる締切日のプレッシャーと、常に数カ月先を見据えた生活にもようやく慣れてきました。

ただでさえ堅いイメージの役場が条例や申請、交付といった日常生活でなじみのない用語を用いて発行する広報紙。

“写真で伝える”をテーマに、「手に取ってもらうにはどうしたらよいか」と自問自答しながら、がむしゃらに突っ走ってきました。

2年目となる今年は、レイアウトにこだわり、せっかくなら楽しんで読んでもらおうと、身近な話題を特集した企画も充実させていきます。

編集担当  
大西 泰正



ホームページ

広報わたらいはホームページでもご覧いただけます。  
<http://www.town.watarai.lg.jp>