

# 広報わたらい

2016  
**5**  
Vol.610

## 春に響く男の歌



平成28年  
5月号  
もくじ

### 特集 第20回宮リバー度会パーク春まつり…2

- 第1回度会町臨時議会 ……………7
- マイナンバーカードの交付が始まっています！ ……8
- 荒廃茶園などの再生利用を支援します
- 『臨時福祉給付金』のお知らせ……………9
- 第4回“町長と語ろう”[ふれあいトーク]を開催

- 不妊治療費(人工授精)の助成について …………… 10
- 子宮頸がん検診のお知らせ
- 予防接種のお知らせ…………… 11
- 家庭用新エネルギー設備の設置費用を補助します… 12

4/3 『度会町キャラクター』愛称決定!

町の特産品であるお茶のPRや度会町の知名度アップのため、新たなキャラクターの愛称を募集したところ、町民の皆さんから176点の応募をいただきました。

度会町キャラクター愛称選考委員は、お茶がこれからも栄え、キャラクターとともにたくさんの人に知ってもらえるようにという思いを込めて『茶栄』という愛称に決定しました。

応募した愛称が採用されたのは大野原徳さん。春まつりのステージで発表されるとともに、最優秀賞の目録が町長から贈呈されました。

ご応募いただいた皆さんには抽選で100人の方に度会町キャラクターグッズを贈呈します。

たくさんのご応募ありがとうございました。



3/26 ~28 堂々の全国大会ベスト8! 度会エンペラース

3月26日から28日までの3日間にわたり、熊本県菊池市で開催された『第9回春季全日本小学生女子ソフトボール大会』に、度会エンペラースが三重県代表として出場し、見事“ベスト8”に輝きました。

兵庫県・岩手県代表を破り、勝ち進んだ準々決勝で惜しくも神奈川県代表に敗れましたが、全員が力を出し切り、好成績を収めました。



正面から全カプレー!

2/10 ~13 国風盆栽展で入選 ~2年連続の快挙~

2月10日から13日の4日間、東京都美術館で開かれた『第90回国風盆栽展(日本盆栽協会主催)』で、木村昭さん(駒ヶ野)が所蔵するかえでの盆栽が見事に入選に輝きました。木村さんは、前回は椿で入選されており、2年連続3度目の入選となります。

「盆栽は自然に生えてきたものをいかに美しく見せるかという芸術です」と語った木村さん。入選したかえでは盆栽展で展示されたときと趣を変えていました。

「前回・今回に入選した盆栽は休ませ、次回以降も別の盆栽で入選できるよう手入れしていく」と熱く語ってくれました。

おめでとうございます。



# 春まつり

第20回 宮リバー度会パーク

1 ステージパフォーマンス

2 伊勢乃国鏡太鼓演奏

3 スーパーマリオブラザーズ マリオがやってくる

4・5 会場の様子

6 フィナーレのもちまき

7 歌謡ショー 小金沢昇司

8 お笑いライブ 8.6秒バズーカー

9 音楽ステージ etsuco

10 度会中学校吹奏楽部演奏

去る4月3日、第20回宮リバー度会パーク春まつりが開催され、約8千人春まつり実行委員会発表の来場者でにぎわいました。

ステージでは、度会中学校吹奏楽部の演奏をはじめ、各種団体によるお楽しみステージ、スーパーマリオブラザーズ、伊勢乃国鏡太鼓の演奏などたくさんイベントが繰り広げられ、8.6秒バズーカーによるお笑いライブでは、会場が笑いの渦に包まれました。

今年は、音楽ステージにetsucoさん、歌謡ショーに小金沢昇司さんをゲストに招き、2人の力強い歌声に会場が沸き立ちました。

このほか会場内では、各協力団体の出店や一般参加のフリーマーケット、フィナーレには恒例のもちまきが行われ、来場者はあちらこちらを巡り、春まつりを満喫していました。

また、公園内は桜が満開で、花見客でもにぎわいました。

4/6-7 度会小中学校で入学式

4月6日に度会小学校で、7日には度会中学校で入学式が開催され、今年度は小学校に71人、中学校に87人の新1年生が入学しました。

小学校の入学式では、新1年生が在校生と手をつなぎ、緊張と期待が入り混じった表情で入場すると、後藤校長は小学生としての心構えとして「元気にあいさつをしましょう。みんな仲良くしましょう。命を大切にしましょう」と話し、入学を認めました。

新1年生の皆さん、おめでとうございます。



3/23 立岡城跡を町指定文化財として指定しました

町教育委員会では町文化財調査委員会の具申を受けて、3月23日付けで立岡城跡（個人所有地）を「立岡城跡」として町指定文化財に指定しました。

現在は山林となっていますが、曲輪、土塁、竪堀、井戸跡などの遺構が比較的当時の状態で残されています。

【問合せ先】町教育委員会事務局 ☎62-2422



4/4 100歳の誕生日を迎え山本タツエさんの長寿を祝う

100歳の誕生日を迎えられた山本タツエさん(注連指)に4月4日、その長寿を祝って町長から祝状と敬老祝金が贈られました。

ご家族の方にも祝福され、うれしそうなようすの山本さんは、「毎朝ひ孫の2人が交代で起こしに来てくれますが、このような気持ちの良い目覚めがいつまでも続くようにと思っています」と笑顔で話してくれました。

これからも元気に長生きをしてください。おめでとうございます。

3/15 国保事業の発展と運営に尽力中井利正さんに表彰状

中井利正さん(注連指)に3月15日、20年の長きにわたり国民健康保険運営協議会委員として、国保事業の発展とその運営にご尽力いただいたとして、三重県国民健康保険団体連合会の亀井利克理事長から表彰状が贈られました。

受賞された中井さんは「このような名誉ある賞をいただき、大変光栄に思います」と喜びを語ってくれました。

おめでとうございます。



4/1 新しい選挙管理委員会委員が決定しました

任期満了(平成28年3月31日)に伴い、度会町選挙管理委員会委員を改選し、新委員4人が決定しました。

任期は、平成32年3月31日までの4年間です。

新委員の皆さん【敬称略】

- 委員長 下里幸彦(牧戸)
- 職務代理 松葉 勇(長原)
- 委員 浅井司治(南中村)
- 委員 中井克利(小川)

3/29 災害時の動物救護活動 県獣医師会と協定を締結

町では、災害時における動物救護活動に関して、三重県獣医師会と協定を締結しました。

協定には、犬や猫などのペットに対する獣医療行為のほか、ペットの同伴が可能な避難所の管理指導などが盛り込まれています。

3月29日に県伊勢庁舎で行われた締結式で、町長は「人命だけでなく、日ごろから家族同様に愛情を持って接しているペットに対する災害時の支援体制も整えていきたい」と話しました。



(左上から) 浅井 司治、中井 克利、下里 幸彦、松葉 勇

町教育委員会事務局 ☎62-2422  
 度会小学校 ☎62-0004  
 度会中学校 ☎62-0194

Vol.37

## 平成28年第1回度会町議会臨時会を開催

平成28年第1回度会町議会臨時会が、去る3月29日に招集、会期1日で開催され、補正予算案について審議し、それぞれ原案どおり可決・承認されました。

- 一般会計**
- ◎一般会計補正予算(第5号)  
「地方創生加速化交付金」を活用した「伊勢茶トータルプロモーション事業」事業費及びふれあい広場栗山の浄化槽交換工事費として、11,274千円を追加し、歳入歳出予算の総額をそれぞれ4,048,937千円としました。
- 報告**
- ◎専決処分の報告について  
東部簡易水道統合整備事業棚橋浄配水場新設工事に係る変更契約の締結
  - ◎専決処分の報告について  
東部簡易水道統合整備事業棚橋浄水場膜ろ過装置等設置工事に係る変更契約の締結
  - ◎専決処分の報告について  
東部簡易水道統合整備事業棚橋浄配水場電気計装設備工事に係る変更契約の締結

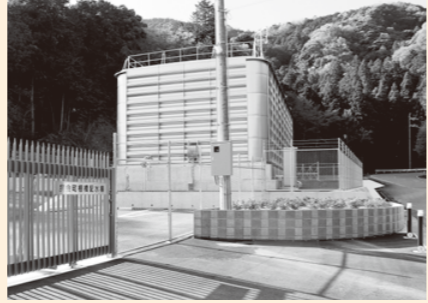
## 東部簡易水道の諸施設を整備しました

平成29年度の上下水道事業への移行に向けて東部簡易水道統合整備事業により、平成25年度から着手していましたが、浄水場等施設の整備を完了しました。

- 総事業費 18,270,000千円



- 棚橋浄水場
- ・膜ろ過棟 (RC造 198.6㎡)
- ・浄水池 (SUS製 80㎡)
- ・ポンプ棟 (RC造 152.8㎡)
- 取水した水を浄化します。



- 棚橋配水池 (SUS製 900㎡)
- 浄水場からの水を一時的に蓄え、家庭への配水量を調整します。

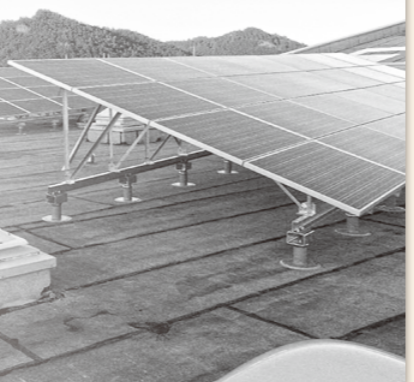
## 役場庁舎へ太陽光発電設備および蓄電池を導入

平成27年度事業において、度会町の防災拠点施設である役場庁舎へ太陽光発電設備および蓄電池を導入しました。この設備は、災害発生時に電力を確保し、業務継続に大きな役割を果たすものとして、防災機能の強化が期待されます。また平常時には、余剰電力を役場庁舎施設にて消費することで、節電・CO<sub>2</sub>削減に貢献します。

**度会町役場庁舎施設再生可能エネルギー等導入事業**

- 太陽光発電設備 20kw
- 蓄電池 22kwh
- 事業費 34,968千円
- 補助額 34,793千円

この事業は『三重県再生可能エネルギー等導入推進基金事業補助金』を活用しています。



## 新たな仲間とともに1年の始まり

入学式から一月が経ち、小学校1年生の教室では、挨拶や歌声が大きく響き、学校全体を明るく包んでいます。中学校では、落ち着いた雰囲気の中、学習に向かう姿が見られます。

### ●平成28年度 児童生徒数

小学校	1年	2年	3年	4年	5年	6年	計
男	46	42	35	32	31	35	221
女	25	32	36	39	27	35	194
計	71	74	71	71	58	70	415

中学校	1年	2年	3年	計
男	37	42	41	120
女	50	38	36	124
計	87	80	77	244

### 学校長あいさつ 度会小学校長 後藤 武彦

昨年度、小学校の子どもたちに対して、多くの方々が、登下校時の見守りをしていただいたり、稲作や茶摘み、ブルーベリー摘み等多様な体験をさせていただいたりしましたこと大変感謝しております。おかげさまで、子どもたちは安心して登下校し、地域の方々と交流することを通して、大きく成長することもできました。本年度も地域に大切にされている学校という自覚を持ち、子どもたちの笑顔が一杯で、元気のよい挨拶のできる学校となるよう、職員一同精一杯がんばってまいりますので、皆様のご支援・ご協力をよろしくお願いいたします。



### 学校長あいさつ 度会中学校長 森本 明宏



この度の異動で伊勢市の小俣小学校より赴任いたしました。度会中学校での勤務は、今回で2度目となります。5年前まで4年間お世話になりました。落ち着いた学習環境の中で、勉強にスポーツに頑張る生徒の姿が度会中学校のイメージです。今、そのような度会中学校に再び勤務できる喜びと責任感でいっぱいです。地域の皆さんに親しまれ、子どもたちが生き生きと自らの力を伸ばしている学校づくりに取り組んでいきたいと思っております。今後とも本校教育活動へのご理解とご支援をよろしくお願いいたします。

## 学校開放のご案内

度会町では、町民の皆さんに開かれた学校づくりを目指し、学校開放を行っています。この機会に、学校や子どもたちの様子をぜひご覧ください。

- 【開放日時】6月14日(火)、15日(水) 午前9時30分～正午まで随時
- 【開放校】度会小学校、度会中学校
- 【対象者】町内にお住まいの方
- 【その他】・駐車場や学校の出入口は、各校の案内に従ってください。  
・受付で名簿に氏名等の記入をお願いします。  
・ビデオやカメラ(携帯電話を含む)による撮影はご遠慮ください。

# 『年金生活者等支援臨時福祉給付金 (高齢者向け給付金)』のお知らせ

【問合せ先】  
役場住民生活課  
☎62-2413

『1億総活躍社会』の実現に向け、高齢者世帯の年金も含めた所得全体の底上げを図る観点に立ち、また、平成28年前半の個人消費の下支えにも資するよう、臨時的な措置として支給されます。

【申請期間】5月11日(水)～8月12日(金)

【支給対象者】

平成27年度臨時福祉給付金の支給対象者のうち、平成28年度中に65歳以上となる方です。なお、平成27年度臨時福祉給付金の支給要件は以下のとおりです。

- ①平成27年1月1日時点で度会町に住民票がある方
- ②平成27年度の住民税が課税されていない方

※ただし、上記の方でも、課税されている方の被扶養者、生活保護の受給者は対象外です。

【支給額】

支給対象者1人につき30,000円

※申請書は、5月中旬に対象と見込まれる世帯に郵送します。

## 『臨時福祉給付金』を装う “振り込め詐欺” “個人情報の詐欺” にご注意ください!

町や厚生労働省などが、ATM(銀行・コンビニなどの現金自動支払機)の操作をお願いすることや、手数料などの振り込みを求めることは絶対にありません。

自宅や職場などに、町や厚生労働省の職員などをかたった電話がかかってきたり、不審な郵便物が届いたりしたら、迷わず、伊勢警察署(☎20-0110)へご連絡ください。

## 第4回「町長と語ろう「ふれあいトーク」」にご参加ください!

町民の皆さんの貴重なご意見・ご要望を伺い、今後の町づくりに反映させることを目的に、第4回「町長と語ろう「ふれあいトーク」」を開催します。

お住まいの地区で開催される際は、ぜひご参加いただき、皆さんの声をお聞かせください。



前回の「ふれあいトーク」の様子

### 第4回 町長と語ろう「ふれあいトーク」開催日程

開催地区	開催日	開催場所
大久保	6月 2日(木)	大久保構造改善センター
平生	6月 7日(火)	平生構造改善センター
牧戸	6月 9日(木)	牧戸公民館
川口	6月14日(火)	安心寺
栗原	6月16日(木)	清光寺
中之郷	6月21日(火)	中之郷生活改善センター
日向	6月23日(木)	日向多目的集会所
小川	6月30日(木)	小川公民館
五ヶ町	7月 1日(金)	宝泉寺

【開催時間】各日とも、午後7時～

【問合せ先】政策調整課 ☎62-2423

## 開示請求の状況について

町では、開かれた町政を一層推進するため、情報公開および個人情報保護制度を実施しています。それぞれの条例に基づき、平成27年度における開示請求の状況を次のとおり公表します。

### 情報公開制度

【請求件数】70件

【公開決定の状況】公開 70件

【請求の概要】工事金入設計書 他

### 個人情報保護制度

【請求件数】0件

【問合せ先】役場総務課 ☎62-1111

# マイナンバーカード (個人番号カード)の交付が始まっています!

【問合せ先】役場住民生活課 ☎62-2411

平成28年1月から『マイナンバーカード』の交付が始まり、度会町でも3月末現在で、234人の方にお受け取りいただいています。

マイナンバーカードはICチップが搭載された写真付きのカードで、1枚で本人確認とマイナンバー確認ができるので便利です。

希望する方にのみ交付されるので、取得にはご自身による申請が必要です。

### マイナンバーカードの申請

通知カードに付随している『個人番号カード交付申請書』で郵送申請するか、スマートフォンなどからウェブ申請することもできます。詳しくは、通知カードが届いた際に同封されていた案内冊子をご覧ください。

マイナンバーカードの交付を希望しない方は、『通知カード』を大切に保管してください。

### マイナンバーカードの交付

皆さんの申請により国の機関で作成されたマイナンバーカードは、まず度会町役場に届きます。その後、役場での事務処理を経て、役場から申請者の皆さんに『交付通知書』をお送りします。交付通知書が届いたら、必要書類を持参し、申請者本人が役場へ来庁してください。本人確認や暗証番号の登録をしてから交付します。

※マイナンバーカードは厳格な本人確認を実施し、本人に直接交付することが原則です。

※マイナンバーカードを受け取るまで、『通知カード』は大切に保管してください。

### 住所・氏名に変更のあった方

マイナンバーカード(または通知カード)には、住所・氏名が記載されています。引っ越しや、婚姻・離婚などの届け出により、住所・氏名に変更があった場合は、カードの記載事項を変更する必要がありますので、マイナンバーカード(または通知カード)と本人確認書類、認印を持って、役場住民生活課へ来庁してください。

※度会町から転出される場合は、新しい住所地での手続きとなります。

※住所・氏名に変更があった方は、通知カードに付随している『個人番号カード申請書』でマイナンバーカードの申請ができません。

### 詐欺にご注意

マイナンバー制度に便乗した不正な勧誘や、個人情報の不正な取得を目的とした詐欺などには、十分にご注意ください。



マイナンバーに関するお問い合わせは

マイナンバー総合  
フリーダイヤル開設中

☎0120-95-0178(無料)

平日 午前9時30分～午後8時00分

土日祝日 午前9時30分～午後5時30分

※開設時間は変更になる場合があります。

## 荒廃茶園などの再生利用を支援します

町内の茶生産は、茶価の低迷や担い手不足により、耕作放棄地が増加し、隣接農地や生活環境への影響が出ています。

町では、このような茶園や、シキミなどの切花園の原野化を防ぎ、野菜などの畑作農産物を中心とした農地としての再生利用を目指すことを目的に、伐採・除根費用の一部を支援します。

【問合せ先】役場産業振興課 ☎62-2416

### 【実施年度】

平成27年度から平成29年度までの3年間

### 【対象地】

耕作を取りやめる、または取りやめている茶園およびシキミなどの切花用母樹が現に植栽された農地

### 【対象作業】

茶園および切花用母樹園の伐採や枝葉の除去、除根、整地作業 1式

※申請者による直営、第三者への委託の別を問いませんが、枝葉がチップ化されて堆肥となる農協の『伐採同時粉碎機(フレルモア)』による施工委託を推奨します。

### 【対象者】

当該農地を所有または経営し、作業完了後に継続して保全することを確約する方

### 【補助内容】

①農協の『伐採同時粉碎機(フレルモア)』による施工委託の場合

10アール当たり5万円

②左記以外(直接抜根や直営)の場合

10アール当たり3万円

### 【手続方法】

町に事業認定申請書を提出し、認定を受けてから事業を実施してください。詳細な補助要件等はお問い合わせください。

# 不妊治療費(人工授精)の助成について

町では、不妊治療のうち人工授精を受けられた夫婦の経済的負担の軽減を目的に、その費用の一部を助成します。

## 【対象となる治療】

保険給付が適用されない人工授精

## 【対象者】

次の①～④の要件を全て満たしている方

- ①不妊治療(人工授精)を受けた法律上の夫婦
- ②夫婦どちらか一方、または双方が町内に住所を有していること
- ③夫婦の前年(1～5月の申請については前々年)の所得

得の合計額が400万円未満であること

④県または町が認めた医療機関で不妊治療(人工授精)を受けた方

## 【助成額】

保険給付が適用されない本人負担額の2分の1に相当する額のうち2万円を限度に助成(1,000円未満切り捨て)

## 【助成回数】

1年度1回で通算5年間

## 【申請方法】

不妊治療終了後、60日以内に次の申請書類を提出してください。

※郵送の場合は、消印日を申請日として受理します。

## 申請書類

- ①不妊治療費助成事業助成金交付申請書
- ②不妊治療費助成事業受診等証明書



③不妊治療(人工授精)を受けた医療機関が発行する領収証

④夫婦であることを証明する書類(住民票など)

⑤夫および妻の控除額の分かる所得・課税証明書

## 【申請・問合せ先】

役場福祉・環境課  
☎6211112

## 子宮頸がん

## 検診のお知らせ

町では、子宮頸がんの早期発見・治療を目的に、6月から12月までの間、伊勢市内の婦人科で個別検診を次のとおり実施します。

## 【実施期間】

6月1日(水)～12月末日

## 【実施場所】

伊勢市内の婦人科医院  
※市立伊勢総合病院および伊勢赤十字病院を除く。

## 【対象者】

町内に住所を有する20歳以上の女性

※妊娠中の方は、妊婦健診で実施するため対象外です。

## 【自己負担額】

1,400円

## 【申込方法】

電話にて受け付け  
※申し込みをされた方には、5月中に「受診券」

(はがき)を送付します。

## 【申込期間】

5月9日(月)～13日(金)

## 【申込・問合せ先】

役場福祉・環境課  
☎6211112



## 予防接種のお知らせ



### 子宮頸がん予防ワクチン接種

子宮頸がん予防ワクチンは平成25年6月14日から、積極的な接種の勧奨を差し控えています。

接種を希望される方は、子宮頸がん予防ワクチンの有効性とリスクを十分理解したうえで接種をしていただきますようお願いいたします。

## 【実施期間】

平成29年3月31日(金)まで

## 【実施場所】

予防接種実施医療機関

## 【対象者】

町内に住所を有する小学校6年生から高校1年生相当の女性  
【費用】  
無料(1人につき3回まで)

## 【医療機関に持参するもの】

健康保険証・母子健康手帳

### 高齢者用肺炎球菌ワクチン接種

高齢者の肺炎の発病や重症化を予防するため、肺炎球菌ワクチン接種を実施します。

## 【実施期間】

平成29年3月31日(金)まで

## 【実施場所】

予防接種実施医療機関

## 【対象者】

接種日において、町内に住所を有し、次のいずれかに該当する方

- ①平成28年4月2日から平成29年4月1日までの間に  
65歳・70歳・75歳・80歳・85歳・90歳・95歳・100歳になる方
- ②60歳以上65歳未満の方で、心臓・腎臓・呼吸器の機能、またはヒト免疫不全ウイルスによって免疫機能に日常生活が極度に制限される程度の障害を有する方

## 【費用】

3,000円

※一人につき生涯1回限り  
※生活保護世帯で対象年齢に該当する方は、無料で接種を受けることができます。

## 【医療機関に持参するもの】

高齢者用肺炎球菌ワクチン接種券、健康手帳、健康保険証

### 風しん・MRワクチン接種

妊婦の感染を予防し、先天性風しん症候群の発生を防止するため、妊娠を予定、または希望している夫婦などを対象に、風しん・MRワクチン接種費用の一部を助成します。

## 【対象者】

接種日において、町内に住所を有し、次のいずれかに該当する方

- ①妊娠を予定または希望している女性およびその配偶者
- ②妊婦の配偶者および同居の家族(ただし、妊婦が一定の風しん抗体を有する場合に対象外)

## 【助成金額】

上限5,000円

※助成は生涯1回限り

## 【申請期間】

接種日からその年度の末日まで

## 【申請問合せ先】

役場福祉・環境課  
☎6211112

## 平成27年 国勢調査

### 度会町の人口は

# 8,312人

平成27年10月に実施しました「平成27年国勢調査」の集計結果の速報値が公表されました。

度会町の人口は8,312人、世帯数は2,604世帯で、前回の平成22年調査と比較すると、人口で380人減少し、世帯で19世帯増加しているという結果になりました。

この調査の結果は、国や都道府県、市区町村で行う行政の基礎資料として活用されるほか、学術・教育機関、企業など幅広い分野で利用され私たちの暮らしに生かされます。

また、度会町は、オンライン回答を積極的に進めたことが評価され、統計局長表彰を受賞しました。

平成27年国勢調査にご協力いただいた皆さんありがとうございました。

## 【問合せ先】

役場総務課  
☎6211111



	人口			世帯数		
	平成27年	平成22年	増減	平成27年	平成22年	増減
全国	127,110,047	128,056,026	△945,979	53,403,226	51,951,513	1,451,713
三重県	1,815,827	1,854,742	△38,915	718,759	703,704	15,055
度会町	8,312	8,692	△380	2,604	2,585	19



### 三重県警察からの お知らせ

## 伊勢志摩サミットに伴う 検問・交通規制にご協力を！

5月26日(木)・27日(金)に開催される伊勢志摩サミットに伴い、テロ防止や国内外要人の安全確保のために検問を行います。

検問では、行き先をお尋ねしたり、持ち物や車のトランクの中などを見せていただいたりすることがあります。

また、5月25日(水)から28日(土)にかけて、各国首脳の移動に伴い、伊勢志摩地域の道路や高速道路等で交通規制を実施します。

混雑緩和のため、

●公共交通機関の利用 ●マイカー利用の自粛 ●事業用車両の運行調整等について、ご理解とご協力をお願いいたします。

サミットに関する情報は、三重県警察ホームページでも提供しています。  
※日本道路交通情報センターと連携し、サミット開催に伴う高速道路の通行止情報をツイッターにより提供します。

下記のツイッターアカウントをフォローすることにより、情報を受信することができます。

●アカウント名  
サミット高速道路交通情報(JARTIC)

●アカウント  
@summit\_jartic

【問合せ先】  
三重県警察 ☎059-222-0110

### お伊勢さん菓子博 2017 27th National Confectionary Exposition in Mie

## 前売り入場券販売開始のお知らせ

お伊勢さん菓子博2017は、平成29年4月21日(金)～5月14日(日)の24日間、県営サンアリーナおよびその周辺で開催を予定しています。この博覧会は、約4年に1度、全国各地で開催されており、三重県では初めての開催となる日本最大級のお菓子の祭典です。開幕1年前となる平成28年4月23日(土)より前売り入場券の販売を開始いたします。



販売期間  
第1期前売り販売 ▶ 平成28年 4月23日(土)～平成28年 9月30日(金)  
第2期前売り販売 ▶ 平成28年 10月1日(土)～平成29年 4月20日(木)  
当日券販売 ▶ 平成29年 4月21日(金)～平成29年 5月14日(日)

販売箇所  
三重県内の菓子店(三重県菓子工業組合加盟店)、旅行代理店、近鉄駅営業所、三重交通主要切符売場等  
詳細については入場券販売管理センターへお問い合わせください。

問合せ先  
第27回全国菓子大博覧会・三重実行委員会事務局内  
入場券販売管理センター  
☎0596-63-8161  
〒516-8566  
伊勢市勢田町628-2

※入場券は、すべて消費税込みの価格です。

券種・区分	第1期前売券	第2期前売券	当日券	備考
	大人	1,500円	1,800円	
シニア	1,200円	1,400円	1,600円	閉幕(平成29年5月14日)時点の年齢が満65歳以上の人が対象。
中学・高校生	1,000円	1,200円	1,400円	
小学生	600円	700円	800円	小学生未満は無料。(入場は保護者同伴に限る)

券種・区分	第1期前売券	第2期前売券	当日券	備考	
	入場日限定2日入場券	大人 2,500円 シニア 2,000円	限定販売10,000枚 売切次第終了		1,000円
特別割引入場券	特別割引入場券は 当日券のみ発売		大人	1,000円	身体障害者手帳、療育手帳、精神障害者保健福祉手帳、戦傷病者手帳、被爆者健康手帳、特定疾患医療受給者証、小児慢性特定疾患医療受給者証を所持している人。 上記の人の介護者も対象。(特別割引入場券が適用となる介護者は1人のみ。2人目以降は普通入場券となります。)
			シニア	800円	
			中学・高校生	700円	
			小学生	400円	

●詳しくは公式ホームページにてご確認ください。URL <http://www.kashihaku-mie.jp>



## 新エネルギー設備の設置費用 を補助します

町では、太陽光や風力などの自然エネルギーの有効利用を推進することを目的に、補助金を交付します。

補助内容  
住宅用太陽光発電設備 …… 1件につき6万円  
※エコキュート(CO<sub>2</sub>冷媒ヒートポンプ給湯器)を同時に設置される場合は2万円上乗せ  
小型風力発電設備 …… 1件につき6万円  
※対象設備は、町が定める要件に該当するもの

対象者  
平成28年4月1日から平成29年3月31日までの間に、町内に対象設備の設置が完了できる方

申請方法  
事業(工事)着手の10日前までに『補助金交付申請書』を役場総務課まで提出してください。  
※『補助金交付申請書』は、役場総務課または町ホームページで取得することができます。

申請・問合せ先  
役場総務課 ☎62-1111

太陽光発電設備6万円  
エコキュート設置でさらに  
2万円上乗せ

### 太陽光発電システムとは…

太陽の光を電気に変換するシステムで、発電時に地球温暖化の原因とされる温室効果ガスを排出しません。発電した分だけ電気代を節約でき、発電した電気が余った場合は、電力会社に売却することができます。

## 住民基本台帳の閲覧状況について

【問合せ先】役場住民生活課 ☎62-2411

住民基本台帳法に基づき、平成27年度中の閲覧状況を次のとおり公表します。

閲覧者名	委託元	利用目的の概要	閲覧年月日	閲覧に係る住民の範囲
1 株式会社 日本リサーチセンター 代表取締役社長 鈴木 稲博	NHK放送文化研究所世論調査部	6月全国個人視聴率調査	平成27年 5月8日	平成20年12月31日以前の生まれ満7歳以上の男女(坂井、大久保、立岡在住)
2 一般社団法人 新情報センター 事務局長 平谷 伸次	内閣府大臣官房 政府広報室	国民生活に関する世論調査	平成27年 6月4日	平成7年5月31日以前の生まれ満20歳以上の日本国籍を有する男女(田口在住)

『子ども相談』を開催

【開催日時】

6月13日(月)  
午後1時～4時

【開催場所】

町保健センター

【相談員】

高橋加苗先生(臨床心理士)

【相談内容】

育児、こころからだ、言葉、不登校、落ち着きがないなど

※相談は無料で、秘密は堅く守られます。

【対象者】

乳幼児および小・中学生のお子さんとその保護者

【申込期限】(要予約)

5月31日(火)

【申込・問合せ先】

役場福祉・環境課  
☎62111112

『特設人権相談所』を開設

いじめ、虐待、差別、名誉毀損、プライバシーの侵害などでお悩み、お困りの方の相談に応じます。お気軽にご相談ください。

【開設日時】

6月6日(月)  
午前10時～午後3時

【開設場所】

町中央公民館2階中会議室

【相談対応者】

・人権擁護委員  
内田幸男氏  
竹内喜文氏  
北村孝子氏

・行政相談委員  
山下喜容子氏

※相談は無料で、秘密は堅く守られます。

【問合せ先】

役場住民生活課  
☎62124411

お母さんのリフレクシブ講座『Tシャツ作り』を開催

【開催日時】

5月31日(火)  
午前10時～11時30分

【開催場所】

町子育て支援センター

【内容】

Tシャツ作り(切り絵プリント)を楽しむ

※1人につき2枚まで、お子さん1人につき1枚

【対象】

子育て中の方(定員15名・託児あり)

【持ち物】

お子さん用のTシャツ、カッターナイフ、プリント

にしたい絵やイラスト

【申込期間】

5月11日(水)～20日(金)

【参加費】

200円

【申込・問合せ先】

町子育て支援センター  
☎6310070

浄化槽の法定検査を受けましょう

町内の浄化槽の法定検査を5月から8月にかけて実施する予定です。

浄化槽の適正な維持管理のため、保守点検や清掃のほか、指定検査機関(県知事の指定を受けた(二財)三重県水質検査センター)による法定検査を毎年1回受けることが義務付けられています。

対象のご家庭には、同センターから実施日をお知らせした後、同センター職員がお伺いしますので、必ず検査を受けてください。

【問合せ先】

(二財)三重県水質検査センター  
☎059121310707

役場福祉・環境課  
☎62124424

『第29回環境学習会』参加者を募集

【開催日時】

6月4日(土)  
午後1時30分～3時

【開催場所】

伊勢リサイクルプラザ

【テーマ】

『ぶつなつてんの私たちの出すごみ!パート10』

【内容】

・清掃工場の見学  
・可燃・粗大・資源ごみの状況説明  
・資源ごみ紙類の分別方法

※申し込みは不要です。

【問合せ先】

伊勢リサイクルプラザ  
☎3812800

『森林の所有者届出制度』を「存じですか」

売買や相続などにより新たに森林の土地の所有者となった方は、市町村長への事後届出が義務付けられています。

【届出対象者】

個人・法人を問わず、売買や相続などにより新たに森林の土地を取得した方  
※国土利用計画法に基づく土

地売買契約の届出をされている方は対象外です。

【届出期間】

土地の所有者となった日から90日以内

【届出方法】

届出書に、届出者と前所有者の住所、氏名、所有者となった年月日、所有権移転の原因、土地の所在場所・面積、土地の用途などを記載し、登記事項証明書(写し)可または土地売買契約書などの権利を取得したことが分かる書類の写し、土地の位置を示す図面を添付し、取得した土地の所在する市町村役場に届出をしてください。

※届出書様式は町ホームページで取得できます。

【問合せ先】

役場産業振興課  
☎62124416

【問合せ先】

県伊勢農林水産事務所  
森林・林業室林業振興課  
☎2715265

『狩猟免許取得予備講習会』を開催

【開催日時および場所】

・第1回(定員100人)  
7月2日(土)

【開催日時および場所】

・第1回(定員100人)  
7月2日(土)

午前9時～  
三重県総合文化センター  
・第2回(定員100人)  
7月23日(土)  
午前9時～  
三重県総合文化センター



【受講料】

20歳以上の方

・初心者 13,000円

・経験者 5,000円

【申込期限】(先着順)

・第1回 6月24日(金)

・第2回 7月15日(金)

※狩猟免許試験は、7月7日(木)、7月31日(日)、9月3日(土)に行う予定です。

【申込・問合せ先】

(二社)三重県猟友会支部事務局(役場産業振興課内)  
☎62124416  
(二社)三重県猟友会  
☎059122810923

**シロアリ駆除キャンペーン** 限定30棟 6/30まで

1階床面積18坪を **76,000円(税別)** 特別価格にて防蟻工事を実施いたします!!

安心の5年保証付

※18坪以上は、1坪/6,500円(税別)ずつ追加となります。  
※キャンペーン価格は、レギュラー施工に限ります。

株式会社N・U・Cグループ **NUC 中部白蟻研究所**

お問い合わせ・お申し込み **0120-187647**

〒510-0208 鈴鹿市鈴鹿ハイツ1-25 営業時間 8:00~19:00[日・祝日休] 三重県全域対応します!

小学生から5教科を指導する本格的な塾!

100%専任の講師が勉強のおもしろさを教え、学習効果の高い教え方をする“職人的”な塾です。

**エース・スクール**

明野校 伊勢校 馬瀬校

TEL (0596) 27-0236 (代)

詳しくはホームページで <http://aceschool.jp/>

涙・メヤニでお悩みの方 **必見**

涙があふれる  
メヤニが出る  
視界がぼやける

涙の専門外来  
にご相談ください

目元の美容：アンチエイジング外来

医療法人スワン **カイバナ眼科クリニック**

先進医療認定施設  
0598-21-5222

松阪市カイバナ町1638 エルム通り

BBQの季節 お持ち帰りができます!

**焼肉 おどり場** ODORIBA

コース料理 2,000円~

お電話ください お持ち帰り 30%OFF

期間は がんばれるまで(笑)!!

本店 ☎62-2929 明和店 ☎55-2829

営業時間 11:00~14:00(LO 13:45) / 16:30~22:00(LO 21:00) 定休 水曜日





## 暮らしガイド

### ■度会町役場

開庁時間 午前8時30分～午後5時15分  
 ※昼の休憩時間は2班交代制での執務  
 ※各課直通電話をご利用ください。

- 総務課 …………… (代) 62-1111  
 ・行政係・財政係・防災係
- 政策調整課 ……………62-2423
- 福祉・環境課  
 ・福祉係  
 (地域包括支援センター)…62-1118  
 (保健センター)…62-1112  
 ・環境係……………62-2424
- 住民生活課  
 ・戸籍住民係……………62-2411  
 ・年金保険係……………62-2412  
 ・生活係……………62-2413
- 税務課  
 ・住民税係……………62-2414  
 ・資産税係……………62-2414
- 水道課 ……………62-2415
- 建設課 ……………62-2420
- 産業振興課  
 ・農林係……………62-2416  
 ・振興係……………62-2416
- 出納室 ……………62-2410
- 議会事務局 ……………62-1113
- 教育委員会事務局  
 ・学校教育係……………62-2422  
 ・社会教育係……………62-2422
- 夜間・休日宿日直室 …62-1114
- 防災行政無線確認ダイヤル  
 63-0001 63-0002

### ■保育所

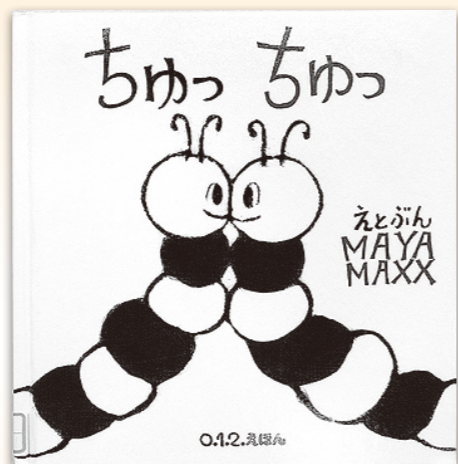
- 棚橋保育所 ……………62-0074
- 長原保育所 ……………64-0022
- 中之郷保育所 ……………62-0070
- 地域交流センター……………63-0070
- 社会福祉協議会……………62-1117
- わたらい緑清苑……………62-2200
- 美化センター……………62-0249
- 中央公民館……………62-1588
- 度会小学校……………62-0004
- 度会中学校……………62-0194
- バザールわたらい……………63-0333

## BOOK 図書室だより

おすすめの絵本をご紹介します!

### 「ちゅっ ちゅっ」

MAYA MAXX/作  
福音館書店



パンダの親子も、ネコの親子も、イヌもウサギもゾウもみんなそれぞれのやり方で「ちゅっちゅっ」とふれあいます。もちろんお母さんとぼくもたっぷり「ちゅっ」。目の覚めるような赤一色で親子の暖かなスキンシップをのびのびと描いた作品です。

地域交流センター図書室は、どなたでもご利用いただけます

- 貸出日時 毎週土曜日午前 11 時～午後 5 時
- 開館時間 午前 8 時 30 分～午後 5 時
- 休館日 日曜・祝日
- 問合せ先 町地域交流センター ☎ 63-0070

### おくやみ

3月中に届出のあった方 (敬称略)

名前	年齢	字名
松原 ツジエ	100	注連指
福井 康彦	73	大野木
福井 静也	83	大野木
神森 やえの	83	脇 出
田畑 みつゑ	90	和井野
中井 かず	93	麻加江

### おめでた

3月中に届出のあった方 (敬称略)

子の名前	保護者名	字名
清水 すみれ	正人	牧 戸
永井 晴翔	祐次	長 原
河村 桃菜	一美	棚 橋



### 人口と世帯数

男……………4,151人 (-4)	出生……………3人
女……………4,395人 (-4)	死亡……………7人
計……………8,546人 (-8)	転入……………40人
世帯数…2,978世帯 (-5)	転出……………44人

平成28年3月31日現在  
 ( )内は前月比



## 子育て支援情報

町地域交流センター ☎63-0070  
 または役場住民生活課 ☎62-2413

### 遊・友・YOU くらぶ

- 6月22日(水)ひよこグループ
- 6月23日(木)うさぎグループ
- 時間 午前10時30分～11時30分
- 場所 町子育て支援センター
- ※初回のみ要申し込み

## 保健情報

役場福祉・環境課  
 問合せ ☎62-1112

### 1歳6か月児健診

6月1日(水)

- 受付 午後0時30分～0時45分
- 場所 町保健センター
- 対象 平成26年10月・11月生まれのお子さん

### バザールわたらい産直市

地元産の新鮮な野菜やお茶、手作りお菓子、漬け物などを販売しています。多数のご来店をお待ちしています。

- 【開催日時】 毎週日曜日 午前9時～11時
- 【開催場所】 宮リバー度会パーク  
バザールわたらい
- 【問合せ先】 役場産業振興課 ☎ 62-2416

子育て支援センターではメールでの相談も受け付けています  
 メールアドレス watako@amigo2.ne.jp



### わたっぴ広場開放

月曜日～金曜日

- 時間 午前9時30分～午後3時30分
- 場所 町子育て支援センター
- 対象 保育所未入所児
- ※多目的ホールが事業で使用できないときは、創作活動室をご利用ください。

### 地区巡回広場わたぼうし

6月2日(木)

一之瀬公民館

6月16日(木)

- 麻加江生活改善センター
- 時間 午前10時～11時30分
- 内容 保育士による手遊び、自由遊びなど
- 対象 保育所未入所児
- ※事前の申し込みは不要です。

### 乳児健診

6月1日(水)

- 受付 午後1時～1時20分
- 場所 町保健センター
- 対象 2カ月児健診  
平成28年3月生まれのお子さん
- 7カ月児健診  
平成27年10月生まれのお子さん

### 育児相談

(保健相談および栄養相談)

6月3日(金)

- 受付 午前9時30分～10時30分
  - 場所 町地域交流センター
  - 対象 0歳から6歳までのお子さん
- お気軽にご相談ください。

### 障害者相談支援センター

相談のある方はお気軽にお問い合わせください。

#### 【問合せ先】

- 度会町障害者相談支援センター (度会町社会福祉協議会内) ☎62-1117
- 役場住民生活課 ☎62-2413



かがや びと  
輝け!わたらい人

a Person of Shining Watarai 第167回目

やました まさき  
山下 雅輝さん(南中村)30歳

PROFILE 4月に町職員として採用された山下雅輝さんをご紹介します。

山下さんは産業振興課に配属され、農業・林業の振興のため、幅広く仕事をしています。

✦仕事について

役場産業振興課で、主に林業振興や獣害対策に関する事務を担当しています。

度会町の広大な自然を相手にする仕事なので、大きな気持ちで取り組みたいと思っています。

✦なぜ今の仕事に?

大学卒業後、一般企業で働いていましたが、地元のためになる仕事をしたいと思い、地方公務員の道を選びました。



✦職員としての抱負

農林業を通じて元気なまちづくりを目指します。

今までの社会人経験を生かして、新しい空気を職場にもたらすとともに、公務員として必要な知識・能力を身に付けていきます。

現場で見かけたら、お気軽に声をかけてくださいね!

表紙紹介

1 今月のシーン

大盛況!春まつりを盛り上げたステージイベントの数々

今回で第20回を迎えた宮リバー度会パーク春まつり。豪華なゲストが祭りを盛り上げてくれました。

今回は歌手2人、お笑い芸人4人と盛りだくさん。中でも、小金沢昇司さんの歌にはリクエストが飛ぶほどの熱狂。

会場中の来場者がステージ前に集まり、老若男女問わず、手を振ったり、声を出したりしてゲストと一緒に盛り上がりました。

etsuco「そらカラ、覚えてね!」



8.6秒パズーカー  
「そ、ラッスンゴレライちやいますのん?」

編集後記

4月の人事異動に伴い、今月号から広報を担当させていただくことになりました。また、担当課も4月から政策調整課に変わりましたので、併せて報告します。

最初の取材であった春まつりは雨も降らず、ここ数年では最も多くの来場者にお越しいただけるなど、皆さんとともに幸先の良い年度のスタートを切ることができたと思います。

広報は、情報を現在の皆さんにお伝えするだけでなく、町の歩みを記録し、未来の住民の皆さんに残していく役割もあり、責任感に身の引き締まる思いです。

今後、読みやすく、興味の持てる広報を目指し、紙面づくりに励んでいきます。

取材に関わる皆さん、情報をお伝えする住民の皆さんからのご意見・ご指導をお待ちしております。これからよろしく願います。

編集担当 福井 禎彦

ホームページ 広報わたらいはホームページでもご覧いただけます。  
<http://www.town.watarai.lg.jp>



自然保護のため、この広報紙は石油系成分の少ない植物油性インクを使用しています。