

ふるさとを生きし清流と緑と笑顔が輝くまち

広報わたらい

町制
50周年
記念号



軌跡をたどり
今を見つめ
未来につなぐ

もくじ

- 度会町50年の歩み 2
- ふるさとアルバム 8
- 届け！50組メッセージ！..... 14
- 未来に残したい度会町の今 .. 16
- データで見る度会町 18

度会町50年の歩み

昭和53年
1978

- 一之瀬公民館竣工
- 町制施行10周年記念式典開催
- 第1回駅伝大会開催
- 一之瀬局電話ダイヤル式に切り替え
- 中之郷生活改善センター竣工

昭和54年
1979

- 町の木「ヒノキ」指定
- 棚橋保育所、度会中学校体育館竣工
- 麻加江生活改善センター竣工
- 一之瀬小学校グラウンドナイター照明設備完成
- 町協業センター竣工

昭和55年
1980

- 田口大橋竣工、井戸ヶ瀬の渡し船廃止
- 町中央公民館竣工 **8**
- 県立度会養護学校開校

昭和56年
1981

- 第1回町民文化祭開催
- 度会町史発行
- 長原保育所竣工
- 三重交通バス注連指まで乗り入れ

昭和57年
1982

- 第2次総合計画策定
- 小川郷小学校新校舎竣工
- 台風・豪雨により飛瀬浦橋(川口)が落橋
- 救急医療情報システムスタート
- 麻加江・川口で、町内初のほ場整備事業に着手

昭和58年
1983

- 緑の少年隊結成
- 西部簡易水道が完成し、全町に水道給水体制が整う
- 一之瀬獅子神楽、県指定無形民俗文化財に
- 南伊勢大橋竣工 **9**
- 落橋した飛瀬浦橋(川口)竣工
- 内城田小学校体育館竣工

昭和59年
1984

- 町防災無線開設
- 町美化センター焼却炉稼働
- 県茶業振興大会で産地賞を受賞

昭和60年
1985

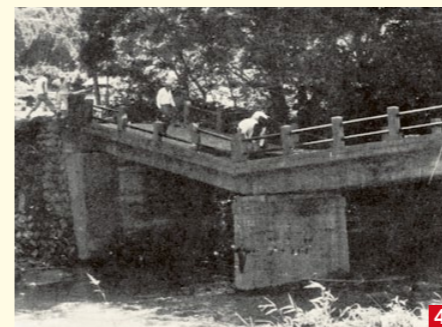
- 度会町合併30周年記念式典、わたらい音頭披露 **10**
- 五里山橋(川口)架け替え竣工
- 内城田西部緑茶処理加工施設竣工 **11**
- 内城田小学校新校舎竣工
- 町社会福祉協議会発足
- 町商工会館竣工

昭和61年
1986

- 第3次総合計画策定
- わたらい茶研修工場竣工 **12**
- 南勢広域斎場竣工

昭和62年
1987

- 一之瀬小学校新校舎竣工
- 伊勢度会農業共済事務組合発足(現三重県農業共済組合 伊勢支所)
- 団体営農道事業完成



昭和43年
1968

- 町制施行 **1**
- 度会町農協有線放送電話開通
- 棚橋お頭神事、県指定無形民俗文化財に

昭和44年
1969

- 伊勢度会環境衛生組合設立
- 林道藤越線(現県道度会大宮線)開通 **2**
- 一之瀬、注連指地区に農集電話
- 農業共済組合事業、町に移譲

昭和45年
1970

- 出合橋(小萩)竣工
- 農協有線放送電話、小川郷地区に
- 中之郷駐在所廃止

昭和46年
1971

- 日部橋(南中村)竣工 **3**
- 町商工会発足
- 広域し尿処理場竣工、操業開始
- 自衛隊による県道度会玉城線(岩坂)拡幅工事開始

昭和47年
1972

- 鮎川大橋竣工
- 鮎川、長原渡し船廃止
- 小川郷農協が度会町農協(現JA伊勢)に合併
- 下久具獅子頭、県指定有形民俗文化財に
- 棚橋交差点に信号機設置

昭和48年
1973

- わたらい茶加工流通センター竣工
- 町美化センター開設
- 町体育協会設立
- 津法務局度会出張所廃止

昭和49年
1974

- 社会福祉法人済美学園 度会学園開設
- 七夕豪雨(台風8号)による被害 **4**
- 県立明野高校分校から、県立度会高校へ独立
- サニーロード起工

昭和50年
1975

- 第1回町民体育大会開催
- 広域消防発足、度会出張所業務開始
- 第30回三重国体開催、炬火リレー町内通過 **5**
- 内城田局電話ダイヤル式に切り替え

昭和51年
1976

- 町内4中学校を統合、度会中学校開校 **6**
- 町学校給食センター竣工、米飯給食開始

昭和52年
1977

- 第1次総合計画策定
- 日向橋竣工 **7**
- 川口交差点に信号設置
- 度会中川局電話ダイヤル式に切り替え
- 中川小学校第2グラウンドナイター照明施設完成

平成8年
1996

- 度会中学校スクールバス、運行管理を民間委託
- 宮リバー度会パークフルオープン 17
- 遊水プール鏡オープン 18
- 第1回宮リバー度会パーク春まつり開催 19
- サニーロード全線開通
- 転作奨励作物くりあじかぼちゃの取り組み開始

平成9年
1997

- 戸籍の事務処理、コンピュータ化 20
- 宮川流域ルネッサンス事業開始
- わたらい緑清苑運営開始
- 町ホームページ運営開始
- 町内の一部が携帯電話通信サービスエリアに
- 集落表示板設置開始



20



21



22



23



24



25

平成10年
1998

- 町美化センターのごみ焼却廃止、広域清掃組合に加入
- 南中村保育所新園舎竣工
- 広域基幹林道麻加江小萩線開通 21
- バザールわたらいオープン
- 町内のほ場整備概ね完了

平成11年
1999

- 地域振興券交付
- 度会広域連合発足
- 日の出の森完成
- 内城田大橋竣工 22

平成12年
2000

- 学校給食センター改築
- 棚橋保育所増改築
- 第1回宮リバー度会パークジョギング大会開催 23
- 伊勢地域農業共済事務組合発足
(現三重県農業共済組合 伊勢地域支所)

平成13年
2001

- 第5次総合計画策定
- 町指定ごみ袋使用開始
- 町全域にケーブルテレビ網が整備される
- 第1回WATARAI NIGHT FEVER開催
- 内城田小学校創立100周年記念式典開催

平成14年
2002

- 役場新庁舎竣工 24
- 路線バスの運行主体が三重交通から町に(中川線)
- 新能見坂トンネル(南中村)開通
- 天祥橋(火打石)竣工
- 住民基本台帳ネットワークシステム稼働開始

平成15年
2003

- 無料耐震診断事業開始
- 中川小学校創立100周年記念式典開催
- 多気町・明和町・勢和村・玉城町・度会町
任意合併協議会設立
- 町子育て支援センター開設(町保健センター内)
- 町議会議員定数を16人から14人に変更
- 浦ノ上橋(当津)竣工

平成16年
2004

- 5町村任意合併協議終了
- 県立度会高校、校舎制により南伊勢高校度会校舎に
- 台風21号の豪雨により町内各地に甚大な被害 25



13



14



15



16



17



18

昭和63年
1988

- 中川、一之瀬小学校体育館竣工
- 中之郷保育所竣工
- 脇出駐在所完成
- 伊勢農業協同組合発足

平成元年
1989

- わたらい森林組合(現いせしま森林組合)発足
- 住民情報のオンライン化
- 第1回ふるさとわたらい夏祭り開催

平成2年
1990

- 町郷土資料館開館 18
- 中川小学校新校舎竣工
- 麻加江・長原で集落営農開始

平成3年
1991

- 第4次総合計画策定
- 小川郷小学校体育館竣工
- 注連指大橋架け替え竣工
- 台風により久留橋(南中村)、猪子瀬橋(柳)、栗原橋に被害 14

平成4年
1992

- 伊勢度会クリーンセンター運営開始
- 町地域福祉センター竣工
- 度会中学校コンピュータ教室竣工
- 猪子瀬橋架け替え竣工

平成5年
1993

- 棚橋駐在所改築
- 新柳橋竣工
- 久留橋復旧工事竣工

平成6年
1994

- 久具都比売橋竣工、県下最後の渡し船終了 15
- いせしま森林組合設立
- 中川大橋竣工
- 栗原橋復旧工事竣工
- まつり博・三重'94開催 16
- 町マスコットキャラクター「チャオ」「チャコ」誕生

平成7年
1995

- ふれあい広場栗山竣工
- 宮リバー度会パーク仮オープン
- 町道川上線が県道度会大宮線に昇格
- 合併処理浄化槽の補助制度創設
- 中川小学校プール竣工
- 県道松阪度会線坂井地内バイパス開通



19

平成25年
2013

- 町ホームページリニューアル
- 町マスコットキャラクター「ティーナ」誕生 **32**
- 度会北部地区ふるさと農道線開通 **33**
- 伊勢志摩定住自立圏スタート
- 町議会議員定数12人を11人に変更



平成26年
2014

- サニーロード誘客促進実行委員会設立
- 度会ウインドファーム着工
- 学校給食調理業務委託
- 中川第2グラウンド・旧小川郷小学校屋外トイレ竣工
- 小中学校グラウンド改修
- 町防災倉庫竣工
- 「南伊勢高校度会校舎活性化協議会」設立
- 町ふるさと歴史館開館 **34**

平成27年
2015

- 度会町人口ビジョンおよび度会町まち・ひと・しごと総合戦略策定
- 大久保公衆トイレ竣工
- 中学校テニスコート改修
- 防災行政無線屋外拡声子局増設
- プレミアム付き商品券販売
- 一之瀬城跡、町指定文化財に

平成28年
2016

- 伊勢志摩サミット開催
- 町保健センター改修、子育て介護総合相談窓口開設
- 町キャラクター「度会茶米」誕生 **35**
- 立岡城跡、町指定文化財に
- 熊本地震発生、物資・義援金送付、町職員を派遣
- 棚橋保育所改修

平成29年
2017

- 簡易水道事業から上水道事業へ移動
- 長原保育所改修
- 台風21号による甚大な被害
- お伊勢さん菓子博開催 **36**
- 保育所給食調理業務委託、完全給食開始 **37**
- 度会ウインドファーム第1期工事竣工、営業運転開始 **38**



平成17年
2005

- 木造住宅耐震補強補助事業開始
- 乙女橋(川上)竣工
- 小学校の通学にスクールバス導入
- 地域交流センターオープン、放課後児童クラブ開始 **26**
- 文字放送わたらいチャンネル放送開始
- 町議会議員定数14人を12人に変更

平成18年
2006

- 度会町地域新エネルギービジョン策定
- 住民情報システムをシンクライアントシステムに、指静脈認証導入
- 町民体育館耐震改修
- わたらい五十年のあゆみ発行 **27**
- 地域包括支援センター設置
- 度会郡教育指導主事室設置

平成19年
2007

- 町協業センター耐震改修 **28**
- 度会郡教育支援センター開設
- 農地・水・環境保全向上対策(現多面的機能支払)各地区で開始

平成20年
2008

- 町内4小学校を統合、度会小学校開校 **29**
- 南中村保育所廃止、中之郷保育所に統合
- 広域基幹林道新藤越線開通
- 第1回美し国三重市町対抗駅伝開催
- 証明書の郵便局交付開始
- ブルーベリー植栽補助開始

平成21年
2009

- 町内スーパーレジ袋有料化
- 定額給付金・子育て応援特別手当給付
- 町税コンビニ収納開始
- 旧南中村保育所、介護施設「れんげ草」に
- 旧中川小学校、「医療福祉複合施設わたらい」に
- 宮リバー度会パークオータムゾーン整備

平成22年
2010

- 度会町水道ビジョン策定
- いらっ茶いわたらいオープン
- 日帰り観光「歴史散策ぶらり旅」初開催 **30**
- 町営住宅城山団地建て替え竣工

平成23年
2011

- 第6次総合計画策定
- 度会スポーツクラブ設立
- 町営バス試行運行開始
- 町の花「リンドウ」指定
- 伊勢市消防署度会出張所移転
- 東日本大震災発生、物資・義援金送付、町職員派遣
- 台風12号による甚大な被害 **31**

平成24年
2012

- 棚橋保育所耐震改築
- 宮リバー度会パーク第2チビッコ広場竣工
- 宮リバー度会パーク育樹園、貸農園に





昭和51年

交通安全パレード
標語入りの風船を片手に、元気に旧役場前を出発する園児。



昭和51年

スクールバス運行
度会中学校の開校に合わせ、スクールバスの運行を開始。



昭和56年

上久具の渡し
明治34年内城田村の小学校統合以来、子どもたちを渡し続けた地域の大切な足。急ぎよ、代理船頭を務めた当時の区長さん宅思い出の一枚。



昭和60年

第11回町民体育大会
昭和50年から始まった体育大会。この年、わたらい音頭を町民みんなで踊ろうという新企画に600人が参加し、踊りの輪が幾重にも広がりました。



昭和46年

大泉寺江湖会(大野木)
住職が跡を継ぐ式典が行われたときの様子だそうです。



昭和52年

成人式
当時の流行が伝わるステキな一枚ですね。この年の新成人の皆さんも、今年で61歳。



昭和50年代

小学生一輪車に夢中
当時は高価だった一輪車、子どものおねだりに購入を控えてもらうよう注意喚起がなされたほど。



昭和50年代

岩からダイブ
当時は岩も川も、子どもたちの遊び場でした。立花地内での懐かしい光景。

ふるさとアルバム



時代を越えて人から人へ

思い出のアルバムに綴られた写真には、当時の暮らしや町の移り変わりが映っています。
今は見ることができない懐かしい一枚。当時の思い出とともに、私たちが未来へ語り継ぎませんか。



昭和30年代

内城田中学校 待望の体育館で
校技に指定されたバレーボールは、県大会でも上位に入る強豪校だったようです。



昭和30年代

産業教育研究校に指定
文部省から指定を受けた内城田中学校。特産である茶の栽培や鶏の飼育、シイタケの栽培実習などに取り組んでいた頃。



昭和30年代

婦人会バレーボール
各字にもボールが配られ、字別対抗試合も行われたとか…。

昭和30年代

棚橋交差点
今とはずいぶん様子が違いますね。昭和47年に、待望の信号機がつかまりました。



現在の様子



昭和46年

内城田小学校茶摘み
卒業生が記念に残してくれた校舎裏の茶園で、一番茶を摘み取り。





ふるさとアルバム

時代を越えて人から人へ

昭和62年

森添遺跡 現地説明会

町外からも、たくさんの方が訪れました。



森添遺跡発掘作業

地域の皆さんの協力で、地表を薄く削り取る根気のいる作業が連日続けられました。

昭和61年

昭和63年

黄色いハンカチ

今もランドセルに付けられている交通安全の守り神「黄色いハンカチ」。縫製ボランティアさんの協力によって児童に配られたのがきっかけです。



平成元年

旧役場窓口の様子

住民情報がオンライン化され、住民票などの交付がスムーズに行われるようになった頃です。今では見かけないようなパソコンや印刷機ですね。



旧役場

平成元年

ショッピングセンター玉城

文房具や衣料品が並び、「ショツたま」の愛称で親しまれていましたね。ちょうど、消費税が導入された頃の様子です。



現在の様子



平成5年

造成中の 宮リバー度会パーク

多くの方に親しまれている「宮リバー度会パーク」も、ここから始まりました。



平成6年

さよならセレモニー

久具都比売橋の完成に伴い、姿を消すことになった上久具の渡し。これからは、私たちの大切な思い出として…



昭和60年代

旧内城田大橋

夕暮れ時、電灯に照らされ歩道側を下校する中学生ら。



昭和60年

木造校舎とお別れ

50年もの間、多くの卒業生を見送った内城田小学校木造校舎。写真は1学期最後の集団下校日。後方に3階建ての新校舎がみえますね。



昭和60年代

大野木交差点

交差点付近も、まだ店舗が並んでなかった頃ですね。



現在の様子



昭和60年

緑の少年隊

小学5・6年生を対象に、58年に結成された少年隊。植樹や地域清掃など奉仕活動に励んでくれました。



昭和61年

渡しにゆられて初詣

元日、対岸より渡し舟で内城田神社に初詣。

昭和61年

運動会鼓笛隊

運動会といえば、鼓笛隊での行進が欠かせない頃の懐かしの一枚。



昭和60年代

文化祭での競り

小学校文化祭ではPTAによる即売会が恒例でした。しめ飾りや大根、白菜など大人気でした。





平成20年

旧4小学校閉校
中川、内城田、小川郷、一之瀬小学校の長い歴史に幕。



平成18年

卒業記念アマゴの放流

小学校の卒業生が、それまで大切に育てた稚魚を「大きく育てね」と声をかけながら放流。



平成20年

保護者、地域の方に見守られ
体育館に響き渡る声で、最後の校歌斉唱。



平成20年

度会小学校 初めての入学式
度会小学校として初めて迎える新1年生。全校545人と職員40人による新たな船出の日。

平成20年

度会中学校ソフトボール部 全国準優勝
激戦を戦い抜いた選手たちを出迎え、祝福したときの一枚。今後一層の活躍を期待しています。



準優勝 第30回全国中学校ソフト

「度会町の懐かしい写真」の募集にあたりまして、たくさんの写真をお寄せいただきありがとうございました。

なかでも、上久具の渡し、にまつわる写真は最も多く寄せいただき、皆さんにとって大切な思い出であることが改めて感じられました。

今回、お寄せいただいた全ての写真を掲載させていただくことができなくて残念ですが、どれも大切な思い出写真です。一枚一枚が皆さんの手から次の世代へと受け継がれていくことを望みます。

「ふるさとアルバム」に掲載しています内容は、写真をお寄せいただいた方々の思い出エピソードを基にしています。掲載写真は、ご有志により提供いただいたものですので、他への転用等はご遠慮ください。



平成6年

旧中川大橋

昭和27年から地域発展の絆として大きく貢献してきた旧中川大橋の後方に、現在の中川大橋がのぞいています。



旧中川大橋での通学風景



平成6年

まつり博・三重 '94

度会町デーでは、踊りや寸劇などの舞台発表に、約2,200人の観客で賑わいました。



平成6年

チャオ・チャコ

まつり博では、初代マスコットキャラクター「チャオ」・「チャコ」や新たに結成された「グリーン・レディ」も応援。

平成13年

キンボールが流行

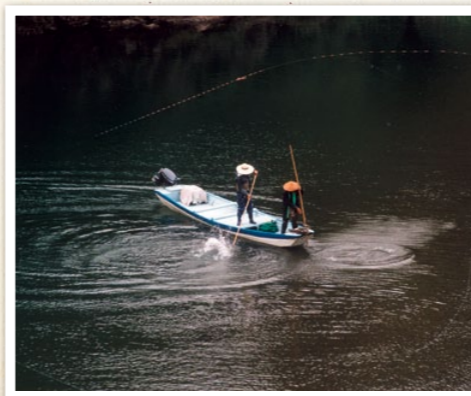
巨大なボールで得点を競うカナダ生まれのニュースポーツが流行りましたね。「オムニキン」という掛け声が懐かしいです。



平成14年頃

伝統の漁法で

度会町の夏といえば、アユ漁。漁法は様々ですが、解禁日を楽しみに待つのは、今も昔も同じですね。



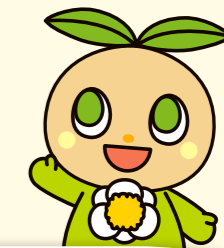
平成8年

第1回春まつり

宮リバー度会パークの完成披露式に合わせて開催された第1回春まつりは、宮川大助・花子の夫婦漫才などの特設ステージで大いに賑わいました。

届け!50組メッセージ!

未来へ思い描く 度会町はどんな町?



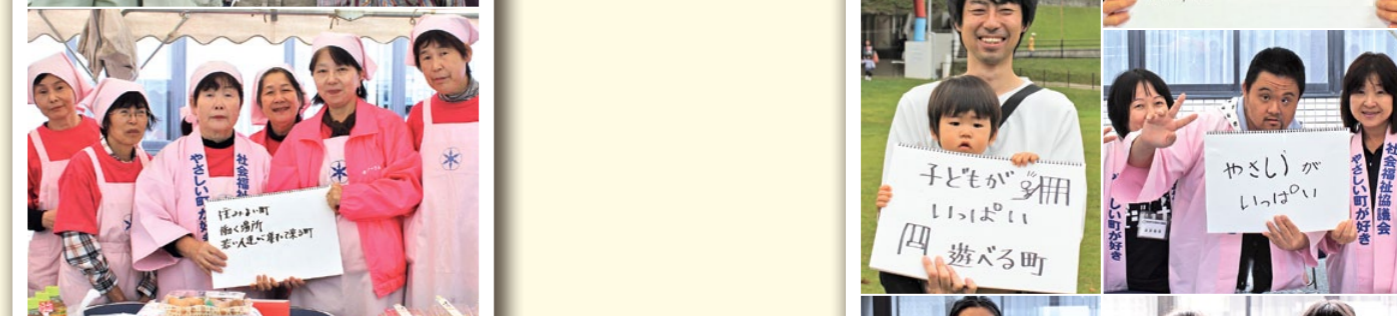
度会町の町制施行50周年を記念して、町内外たくさんの方々から、「度会町の未来はどんな町になるといいですか」をテーマにメッセージをいただきました。



今回の企画にご協力 いただいた皆さんありがとうございました。 皆さんからいただいた「未来の度会町」像は今後の町政の参考とさせていただきます。



皆さんの描く「未来の度会町」像は町の明るい未来を想い、町の発展につながるアイデアに溢れていました。 いただいた皆さんが思い描く理想の未来像へ少しでも近づくため、これからも行政と町民が一体となって町政を進めていけるよう努めてまいります。





町民文化祭展示の様子



地域の皆さんと保育所園児たちのいも掘り

秋
Autumn



宮川の落ち鮎を求めて 投網漁



日帰り観光 国束山ハイキング



地域の皆さんの指導による小学生田植え体験



宮リバー度会パーク春まつりの歌謡ショー

春
Spring



宮リバー度会パークでお花見



小学生と高校生の茶摘み体験



宮リバー度会パークジョギング大会



成人式での式辞

冬
Winter



出初式での放水訓練



一之瀬神社獅子神楽



宮川で楽しむSUP



麻加江かんこ踊り

夏
Summer



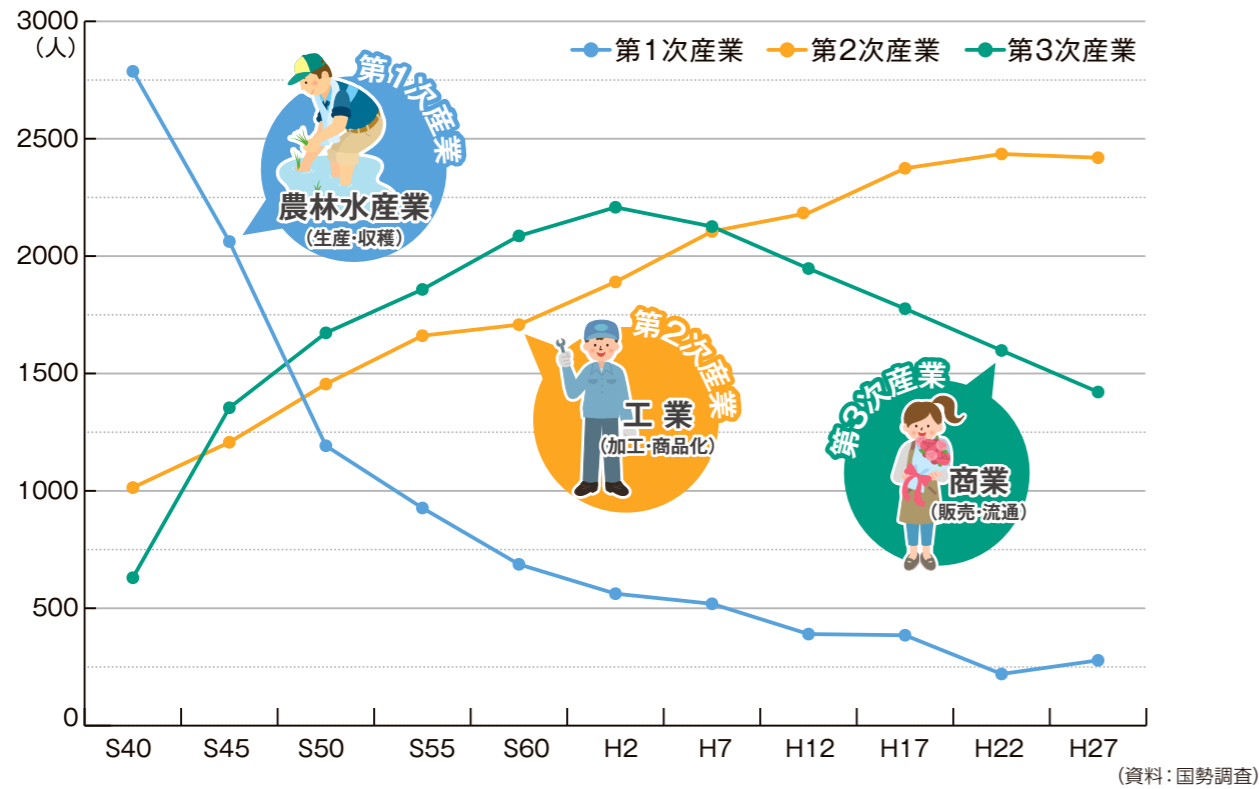
わたらいフェスタのスターメイン



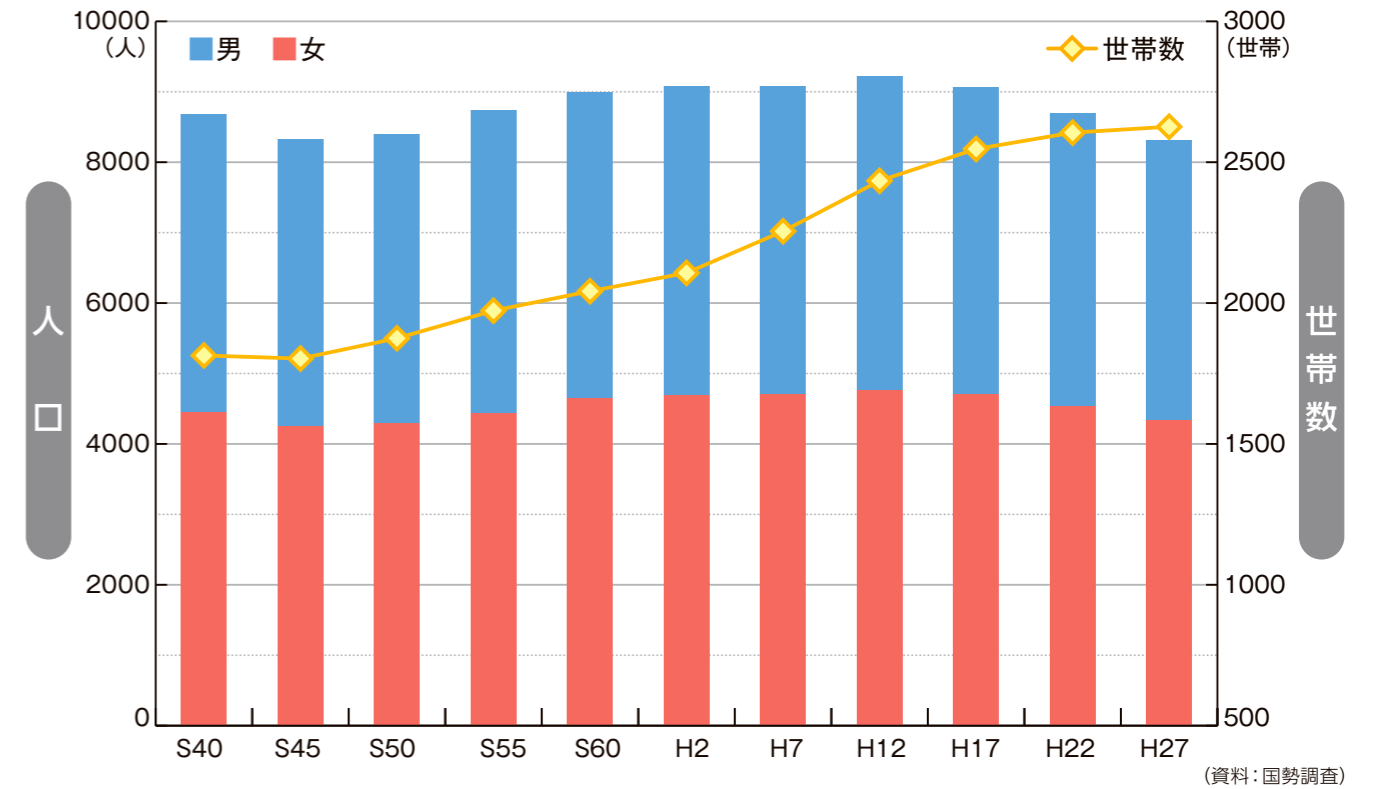
遊水プール鏡と子どもたち

データで見る 度会町

産業別就業者数の推移



人口・世帯数の推移



持ち家に住む
一般世帯の割合

94.3%
(県平均74.3%)

持ち家に住む世帯÷住宅に住む世帯×100
マイホーム立地に見合った条件や環境が要因と考えられます。

度会町の
県下
第1位

一般世帯の
1世帯当たりの人員

3.28人
(県平均2.59人)

世帯人員÷世帯数
単独世帯が増えるなか、全国でも上位の人員を保持しています。

自家用乗用車
保有台数

1.94台
(県平均1.46台)

保有車両数(軽自動車含む)÷世帯数
公共交通機関の現状と道路環境の整備により、保有台数が多くなっています。

経常収支比率
(比率の低い順)

76.3%
(県平均96.1%)

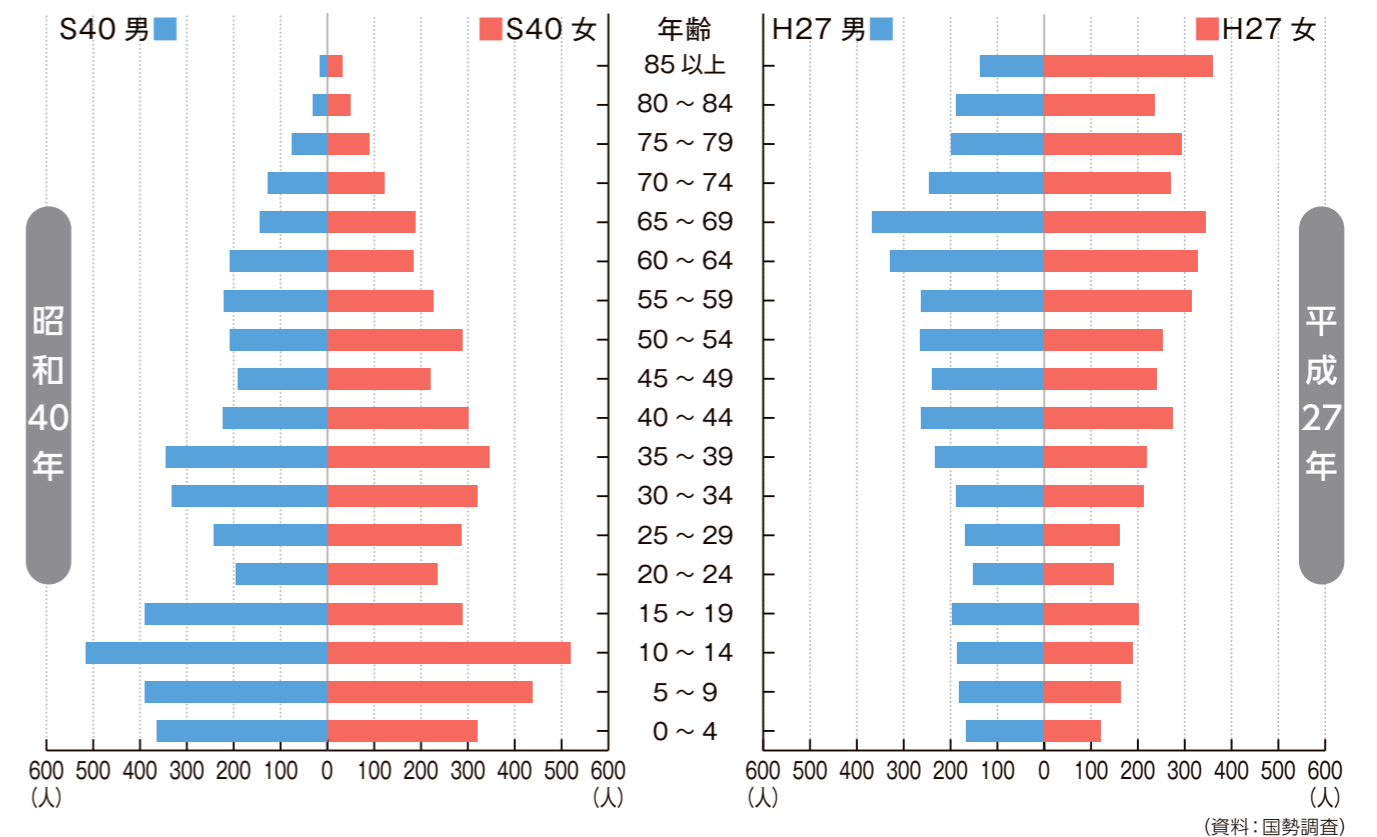
町の財政構造の弾力性を判断する指標で、低いほど弾力性が大きいことを示します。

昼夜間人口比率
(比率の低い順)

75.8%
(県平均98.1%)

昼間÷夜間(常住人口)×100
夜間人口が昼間を大きく上回るベッドタウン化が進行しています。

年齢別人口ピラミッド



(出典: 2017「統計でみる三重の姿」/H29.3 三重県戦略企画部統計課発行)

町制施行50周年を迎えて

度会町は、昭和43年1月の町制施行から今年で50年目を迎えました。町民の皆さまとともに、50周年を迎えられましたことは誠に感慨深く、大変うれしく思います。

顧みますと、町政を施行した昭和43年は、中川・内城田・小川郷・一之瀬の4ヵ村が合併し度会村が誕生して12年目のことであり、県下45番目の町として度会町は誕生しました。それから50年の間、橋梁・道路網の拡充や公共施設の整備、地域の交流拠点に位置付ける宮リバー度会パークの定着化、また時代に即した教育推進による人づくり等、今日の発展を見ることが出来たのは、多くの先人の方々のためまぬご努力と、町民の皆さまのご支援・ご指導の賜と心から敬意を表し、感謝を申し上げます。

一方で、今日、日本国中で人口減少や少子高齢化が深刻化し、行財政運営の在り方が根本から問われています。このような時期であればこそ、将来のあるべき姿を思い描き、次の世代へこの度会町をしっかりと引き継ぐため、全力で町政運営に望んでまいります。

この50周年記念号により、節目の年を通じて、町民の皆さまが、これまでの歩みを振り返り、度会町へのご理解を一層深めていただければ幸いに存じます。

平成30年1月
度会町長 中村 順一



広報わたらい Public Information of Watarai

発行 度会町役場 編集 政策調整課 三重県度会郡度会町棚橋1215-1
☎0596-62-2423 FAX 0596-62-1647 ✉seisaku@town.watarai.lg.jp

平成30年1月発行



自然保護のため、この広報紙は石油系成分の少ない植物油性インキを使用しています。