

広報板

保育所の入所児童申込受付け

45年度の保育所入所児童の受付けが始まりました。
資格 町内に居住する就学前の乳児、幼児
入所定員 南中村保育所60名 中之郷保育所60名 棚橋保育所90名 長原保育所60名
申込手続 区長さんにお渡ししてある「入所申請書」に必要事項を記入、2日10日までに町住民課へお申込み下さい。

防火ポスターを募集

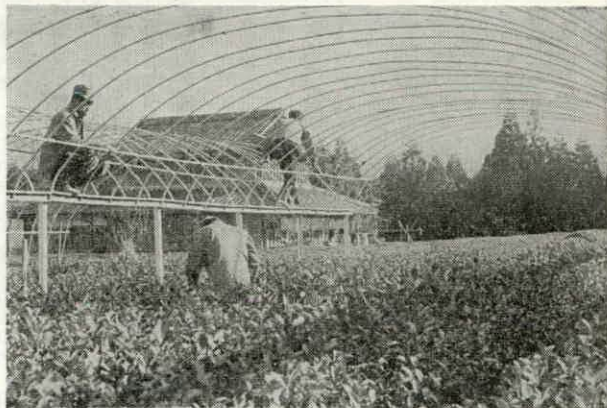
内容 県民一般に火災予防の知識を深めさせる内容
応募資格 県下の小、中高校に在学する児童・生徒で、一人一点とし、裏面に学校名、学年、氏名を明記
規格 縦53センチ横38センチ（四ツ切）の画用紙を用い、色は三色以内で自由とする
賞品 一等…小中高各一点（賞状・賞品） 二等…小中高各二点（同） 三等…小中高各三点（同） 佳作…小中高若干（同）
締切 2月10日
発表 春の全国火災予防運動期間中（2月28日～3月13日）に発表、また入選者の学校に通知する
あて先 津市広明町三重県総務部消防防災課

妊産婦検診の検診時間

一時間早く切り上げます

- ▶これまで…午後2時～午後4時
- ▶21日から…午後2時～午後3時

温室用の鉄パイプ組立作業（平生で）



お茶の促成栽培＝平生地内

一番茶…3月10日ごろ摘取り

早摘みと上質茶で知られる平生地内の茶園で、温室による茶の促成栽培が行なわれており注目を集めています。
 これは度会町農協が茶栽培者とタイアップしてテストケースとして始めたもので、平生地内の同農協指定モデル園（鳥羽平悟さん所有）十町のうちの二町が促成栽培園。鉄骨と鉄パイプを組合せたものにビニールを二重に被覆し、園の中央部には夜間でも十五度から二十度の温度を保つための石油暖房器一基がすでに骨組みができあがりビニール被覆が行なわれていますが、今月下旬ごろから暖房器による保温作業が始まります。
 この温室栽培の場合、一番茶の新芽は三月十日ごろ、二番茶は四月下旬ごろと普通のものより約五十日も早く摘取りが行なわれることになりました。
 この画期的な栽培方法は、全国でも珍らしく、僅かに静岡県などで始められている程度。
 設備が高くつくうえ、昼間は換気、夜間は暖房と、かなり手間がかかるといわれますが、早期収穫と初霜防除、労働力の配分など、その成果が期待されています。

（つづいておくと便利です）

1月のこよみ

- 15日 成人式（内城田中）
- 20日 大寒
- 21日 妊婦検診（母子センター）
- 22日 乳幼児検診（中之郷保育所）
- 26日 文化財防火デー
- 28日 妊婦検診（母子センター）
- 30日 臨時町議会

2月のこよみ

- 1日 世界農林業センサス成人病予防週間（1日～7日）
- 3日 節分
- 4日 立春・妊婦検診（母子センター）
- 5日 乳幼児検診（中川小）
- 7日 初午
- 11日 建国記念の日
- 12日 乳幼児検診（母子センター）
- 14日 バレンタインの日

1月の納税

町県民税（第四期分）
 国保税（第五期分）
 1月31日までに必ず納めましょう。



新年のごあいさつ

町長 浜岡和一

明けましておめでとうございます。

町民みなさまには、おそろいで輝かしい新春をお迎えのこととお喜び申し上げます。

私も町政担当以来、早や三度目の新年を迎えましたが、みなさまのご支援ご協力によりおかげさまで諸施策が順調に進捗いたしておりますことを深く感謝するとともに、今後とも郷土の発展とみなさまの福祉向上のため全力を尽すべく決意を新たにいたす次第でございます。

四十五年の課題は、なんといっても本町発展のカギをにぎる道路網の整備促進にあります。

特に県道滝原―伊勢線と伊勢―南島線は町の動脈的な存在でありますので、昨年に引続き改良工事二億円、舗装工事で二億五千万円の事業実施を、県当局に要望いたしております。

町道については、幹線町道の舗装が八割程度完了、残る部分については四十五年度でほぼ完成の見通しです。

次に、昨年十月着工された県営農免農道事業は、第一期工事の鮎川側取付道路工事がほぼ完成し、新年度は、いよいよ橋梁工事の下部構造（橋台、橋脚）部分に着手され、四十六年度で上部構造部分と茶屋広側取付道路工事をしない完成することになっております。新しい事業としては、山村振興事業がすでに地域指定を受けましたので、四十五年度から四十九年にわたり農道、水路などの整備事業約三千万円と町道整備事業約四千万円の事業を予定いたしております。

教育面では、小中学校の施設整備とともに明野高校度会分校の体育館建設問題があります。現在、用地も見通しがついたので建設準備を進めていますが、事業費が膨大なため県当局に協力を求めているところで、四十五年度内には実現するよう努めたいと思っております。無医地区解消も緊急の課題です。新井医師の死亡、高道医師の転出でご不自由をおかけしておりますが、全力をあげ関係方面に協力を求めています。

このほか、米作の生産調整や茶業の振興、環境の整備など問題は山積いたしておりますが、いずれにいたしましても主権者である町民みなさまの絶大な協力をお願いします。輝かしい伊勢湾時代の幕明けといわれる四十五年は、本町にとっても、よりいっそう発展する輝かしい年であると確信いたします。

ここにみなさまのご健勝とご多幸を祈念し新年のごあいさついたします。

消防出ぞめ式

一之瀬中で盛大に

新春を飾る消防出初式は、一月七日一之瀬中学校グラウンドで消防団員百五十名が参加して盛大に行なわれました。

式は、浜岡町長が整列する全団員を視閲したあと、当番分団の第一分団（山下定一分団長、団員三十二名）による小隊訓練機械器具点検、ポンプ操作が披露され、続いて全団員による分列行進が行なわ



写真は観閲する浜岡町長

- 〔県消防協会会長表彰〕
- ▼功績章 米田正男（副団長）
- ▼精勤章 岡野喜三右衛門（班長、小萩）、山下麻生（団員南中村）
- ▼表彰徽章 野田重三郎（班長、平生）、西野義夫（小萩）、山下悟（南中村）、坂井正男（日向）、東出清（川口）、山北勲（平生）
- 〔町長表彰〕
- ▼永年勤続章 八木弘幸（副分団長、中之郷）
- ▼優良表彰 世古幸司（班長、鮎川）、神森勲（団員、脇出）、八木 攻（同市場）、中井勝美（同中之郷）、牧和生（同立岡）、味噌井親男（同牧戸）、味噌井功（同）、西村隆文（同葛原）、中山繁（同）、山下隆（同大野木）、福井 薫（同）、若宮順昌（同）、中世古幸男（同）、尾崎昌人（同当津）、中村宏（同上）、久具 西井清（同）、山本 武（同）、大西一義（同下久具）

今年の稲作

生産調整が具体化

今年の米を減産するため生産調整目標数の試案が発表され話題となっております。

連続豊作と消費の減少で近年、政府の保有量は増えるばかりで、過剰古米の在庫は五百六十万トといわれ余剰古米をかかえてその対策に迫られています。

今回発表された生産調整は、全国の水田面積三百三十万トのうち、三十五万ト（百五十万ト）を稲作制限しようというもので三重県

生産調整は作付転換または休耕という方法で行なわれますが、これについてのくわしいことや、奨励金のことなど、現在検討が行なわれています。

二月中旬ごろには、各稲作農家のみなさんに生産調整をお願いすることになると思っておりますので、予めお知らせとご協力をお願いします。

〔同伊勢支部長表彰〕

- ▼優良表彰 奥野宮夫（分団長、坂井）、尾崎和也（班長、当津）、山下隆司（団員、南中村）、浜岡勇（同小川）、浦井幹雄（同五ヶ町）、河村節雄（同茶屋広）

第12回度会茶共進会

優等に西村寿郎さん(大野木)

第十二回度会茶共進会の入賞者表彰式が十二月六日役場で行なわれました。出品は三十二点で、優等賞は西村寿郎さん(大野木)でした。入賞者は次のとおり

- ▼優等 西村寿郎(大野木)
- ▼一等 中西周一(平生) 山北耕作(同)

- ▼二等 山本勝行(平生) 中村泰敏(棚橋) 世古信太郎(麻加江) 坂本茂行(大久保) ②製茶組合(上久具)
- ▼三等 鳥羽才祐(平生) 鳥羽平悟(同) ①製茶組合(葛原) 大西藤平(棚橋) 山根清(田口) 井戸本栄司(牧戸) 西川哲也(上久具) ②製茶組合(平生)

茶園奨励会

昨年から始まったよい茶園づくりの「茶園奨励会」も行なわれました。

- 入賞者次のとおり
- ▼一等 福井潤太(大野木)
- ▼二等 福井滝夫(大野木)
- 森田貫一(田口)
- ▼三等 藤原信一郎(茶屋広) 東谷房次(平生) 大西賢一(棚橋) 坂本茂行(大久保)

全国茶品評会

- ▶二等 鳥羽平悟(平生)
- ▶三等 鳥羽友美子(平生) 世古信太郎(麻加江) 鳥羽才祐(平生)

関西茶品評会

- ▶一等 世古信太郎(麻加江) 鳥羽平悟(平生)
- ▶二等 山本勝行(平生) 鳥羽才祐(同) 鳥羽友美子(同)
- ▶三等 中村信一郎(棚橋) 中村泰敏(同) 福井清博(大野木) 福井孝文(同)

三重県茶品評会

- ▶二等 山本勝行(平生) 西村寿郎(大野木) 鳥羽平悟(平生)
- ▶三等 鳥羽才祐(平生) 中村泰敏(棚橋)



町議会議長

北村 佐太郎

年頭にあたって

皆さん明けましておめでとうございます。

いよいよ一九七〇年を迎えましたが、今年内外ともに重大な年と言われていることでは、一千万の耕地と一千万の山林を基盤とした農林業経営における労働力の不足が深刻化しており、これに伴ない、経営機構の改善を迫られております。

また教育の面では、児童数の減少に伴ない学校統合などの問題も生じて来ることでしょう。

これら諸問題解決の一環として、道路整備と改良に努力を続けておりますが、豊かな住みよい郷土を築いて行くためには、交通機関の整備をはかるとともに、産業、教育、社会福祉向上のため解決しなければならぬ課題が山積いたしましたのであります。

そこで今年の目標は、何と言つても県道、町道と農林道の整備促進、それに農林業経営の基盤改善をはかる農業構造改善事業、山村振興事業の推進、茶業経営の合理化、米作調整に伴ない作付転換のことなども避けられない課題であり、また教育に関しては義務教育施設の充実と明高度会分校の施設拡充、特に体育館建設の実現などがあります。

その他、児童福祉、老人福祉、環境衛生施設の充実など幾多の問題があります。これらの事業で、自力でできないことについては広域行政の推進をはかるとともに、国や県当局に対し強力に要望し、その実現を期したい考えです。

いまや中南勢開発計画が着々と進められておりますが、私たちはこの社会情勢の急激な進歩に立ちおくれぬよう最善の努力を傾けたい所存であります。

なにとぞ町民の皆さん、郷土度会町発展のため、絶大なご協力を切に希望して新年のご挨拶といたします。



味、香りなどがこまかく採点される(町共進会審査から)

44年産米の被害高 農林省より認定

昭和四十四年産水稻の被害高がこのほど農林省より認定されました。今年の水稲被害は、風水害も軽く一部にウシカが発生した程度で、農林省認定高は、三三、七七一七(町損害評価委員会認定は七〇、二〇六)です。これによって、二百三十六万円の共済金(被害金)が被害農家に支払われます。

被害の認定は、被害程度三割以上の水稲について各農家からの被害申告に基づき、町損害評価委員会(会長西村寿郎)が水稲損害高を決定、県段階の評価を経て農林省の認定を受けるものです。

- 〔町損害評価委員会の認定〕
- 被害面積 一九・〇㊦
- 減収量 七〇、二〇六*
- 被害金額 四、九一四、四二〇円
- 〔農林省の認定〕
- 減収量 三三、七七一*
- 被害金額 二、三六〇、一九〇円

被害農家に支払う被害金が手持財源(農家掛金と国からの交付金)より少ない場合、剰余金が出る場合がありますが、この余った金は翌年度の被害準備金や被害金をもたらわなかった農家に払い戻すための無事戻し金として町が積立られます。

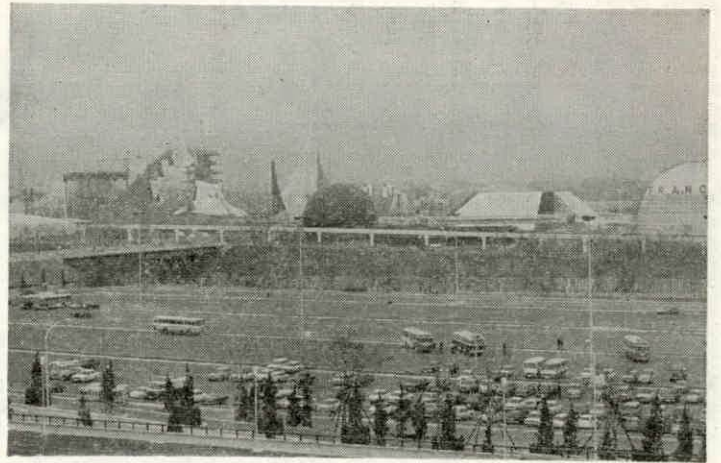
開幕迫まる万国博覧会

「人類の進歩と調和」をテーマに

3月15日～9月13日
大阪千里丘陵で

「人類の進歩と調和」をテーマに三月十五日から六カ月間、大阪府下千里丘陵で開催される日本万国博覧会は、開幕まであと五十九日と迫りました。

会場の広さが三百三十万平方メートル(甲子園球場が、八十三もはいる)といわれ、期間中、延べ三千万人の入場が予想されるという万国博覧会、どんな未来都市が実現するのか、そのあらましをみてみましょう。



未来都市のモデル像を実現

アジアで初めてといわれる日本万国博覧会、世界の頭脳を結集した産業と文化の祭典で、産業経済の発展で見失われがちな人間性を中心に未来都市のモデル像を具体化しようというのがねらいです。

会場は、テーマ「人類の進歩と調和」を集中的に展開され、現代建築技術の粋を集めた展示館には古今東西の一流美術品が展示されます。

またスリルと冒険の大遊園地エクスボランドや本場のシヨロが楽しめる万国博覧会ホール会場北側には、広さ二十六万平方メートルの「流れ」を主題とした日本庭園が開けます。

世界の料理が楽しめます

会場内のいたるところに食堂や売店が設けられます。その中には世界の料理が楽しめる「国際パザール」や各国の民芸品が買える売店もあります。

会場は

甲子園球場が83個分

大阪の中心から北東へ十五キロ、東側を名神高速道路が走る千里丘陵にありま

敷地は三百三十万平方キロ(甲子園球場が八十三個もはいる。)で、スリパチ型をした千里丘陵の自然を生かして設計されています。

モノレールや

動く歩道

ざっと見物しても一週間は

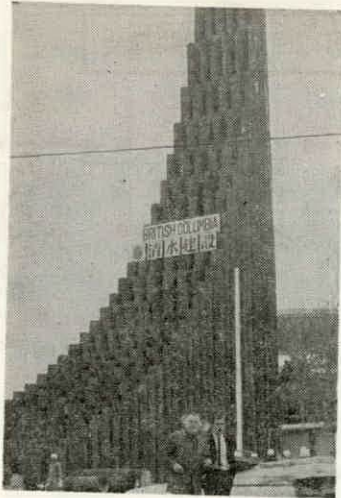
△動く歩道▽

東西南北の各出入口と会場中央のシンボルゾーンを結ぶベルトコンベア式の道路で、一時間に一万人を運びます。運賃は無料です。

慶応三年に初出品

一八五一年、ロンドンで第一回万国博覧会が開かれましたが日本ではもちろんアジアでは初めての開催です。

わが国が初めて参加したのは、一八六七年(慶応三年)のパリ万国博覧会にナポレオン三世の招きで徳川幕府が漆器・着物などを出品。一八七三年(明治六年)のウィーン万国博覧会に日本政府として初参加、以後ほとんどの万国博覧会に参加しています。



特産のモミの木を垂直に立てたブリティッシュ・コロンビア州館(カナダ) 昨年11月写す

日 程

3月15日～4月28日

開場 午前9:30 (開館10:00)

閉場 午後10:00 (閉館9:00)

4月29日～9月13日

開場 午前9:00 (開館9:30)

閉場 午後10:00 (閉館9:30)

普通入場券

・料 金

	大人 23歳以上	小人 4歳～14歳	青年割引 15歳～22歳	現在 45年3月15日
前売券 (第3期) 44.9.15～ 45.2.28	760円	380円	前売なし	
当日券	800円	400円	600円	

・発売場所

全国の主要旅行代理店
全国の鉄道弘済会主要売店
東京、名古屋、京阪神の主要ブイレガイド
たばこ小売店

- (1)入場券は、1名1回に限り有効で、入場後、場外に出ると無効。
- (2)入場券で美術館以外の各展示館へ入場したり、モノレール、動く歩道を利用できます。
- (3)青年割引入場券は、年齢を証明できる書類の提示が必要です。
- (4)入場券割引は、青年割引のほか、夜間割引、特別割引(身障者等)、一般団体割引、学校行事団体割引があり、回数入場券もあります。



自国を誇る展示館

七十カ国以上が参加し、外国の州や市、回覧機構、民間企業それに国内の民間企業、団体などが参加します。いずれも現代の建築技術の粋を集めた独特の展示館に、自国の誇る産業や文化の成果新しい技術や製品を、すばらしい演出で展示します。

国内展示館

- ①自動車工業館
- ②住友電話館
- ③松下館
- ④富士グループ・パビリオン
- ⑤三井グループ・パビリオン
- ⑥東芝IHI館
- ⑦日立グループ館
- ⑧みどり館
- ⑨電力館
- ⑩古河パビリオン
- ⑪サントリー館
- ⑫ワコール・リッカーマシン館
- ⑬キリスト教館
(パチカン市国と共同出展)
- ⑭日本瓦斯協会館
- ⑮サンヨー館
- ⑯せんい館
- ⑰日本民芸館
- ⑱化学工業館
- ⑲リコー館
- ⑳モルモン館
- ㉑タカラ・ビューティリオン
- ㉒アイ・ビー・エム館
- ㉓クボタ館
- ㉔鉄鋼館
- ㉕三菱館
- ㉖生活産業館
- ㉗虹の塔(専売公社館)
- ㉘電気通信館
- ㉙日本政府館
- ㉚地方自治体館
- ㉛フジパンロボット館
- ㉜ペプシコーラ館

外国展示館

- ①国連館
- ②OECD館
- ③コダック館
- ④オントリオ州館
- ⑤インド館
- ⑥アルジェリア館
- ⑦スイス館
- ⑧クウェート館
- ⑨タイ館
- ⑩ニュージーランド館
- ⑪インドネシア館
- ⑫タンザニア館、その他
- ⑬フィリピン館
- ⑭中華民国館
- ⑮大韓民国館
- ⑯カナダ館
- ⑰フランス館
- ⑱西ドイツ館
- ⑲ソ連館
- ㉑ベルギー館
- ㉒オランダ館
- ㉓ブルガリア館
- ㉔チェコスロバキア館
- ㉕英国館
- ㉖香港政庁館
- ㉗イタリア館
- ㉘キューバ館
- ㉙EC館
- ㉚パチカン市国館
- ㉛ポルトガル館
- ㉜ワシントン州館
- ㉝ケベック館
- ㉞サウジアラビア館
- ㉟オーストラリア館
- ㊱アメリカ館
- ㊲ブリティッシュ・コロンビア州館
- ㊳スカンジナビア館
- ㊴ビルマ館
- ㊵アメリカン・パーク館
- ㊶象牙海岸館

ペンリレー (1)

今年から、町民の方々に広報紙上へ登場していただく「ペンリレー」欄を設けました。二回目からの登場者は順次登場者のご指名によるものといいたします。随筆、随想、身辺雑事、ご意見などなんでも結構です。

輝かしい一九七〇年を迎えて町民の一人として感想を述べさせていただきます。

日本の前途は経済的に恵まれ、勤勉な国民性を生かして工業生産に励み、海外への輸出で外貨を吸収し、いまや米・ソ連に続く経済大国に成長したといわれます。

このままで進むと十年後には米ソを抜いて世界第一の工

業生産国になるといわれ、国全体として見た場合は、実に洋々とした未来が開かれています。

しかし、郷土の度会町の現



新春に思う

立花 羽根 文 夫

状から十年後の姿を思うとき私たちの心構えや生活環境はこれまで歩んできた十年とは比較にならない変化が起る可能性があります。

ねばならないと思う。これは私の夢物語ですが、町内の有志が団結して眼を海外に向けてはどうか。

値段の方は、杉の場合、十年前で一石三千円だったのが今でもあまり変わらないのに、労働賃金は十年前の三倍にもなっている。また山林労働者の老齢化も問題です。

とうてい打ちできなくなるだろうし、特産物のお茶にしてもしかりです。

秀な製茶設備と技術を投入すれば、後進国の開発ともあわせ世界的な茶業経営ができるのではなからうかという夢をもっています。

輝ける伊勢湾時代がやって来ると新聞などでは報じられていますが、臨海工業地帯でもない本町では、個人個人が状況の変化に応じ自らの進路を一步一歩力強く切り開いて行くよりほかはないと思えます。

成に励んでいる南九州地方など全国的な増産に対抗するためには、思い切った手を打た

山林経営については、輸入外材と労働賃金の上昇で採算

次回羽根さん(五ヶ町)にお願する予定です。

他の農業使用を

農産物に付着する残留農薬が問題になっている折りから、国内向けDDT、BHCの製造が中止される見込みで、三重県でも、BHC、DDTを四十五年

残留性強いBHC・DDT 基準、防除暦から除外することにしました。

これに伴ない、農薬の転換が必要となりますがBHCやDDTにかわる農薬はかなり市販されていますので、今後は、なるべくBHC、DDTにかえて、他の農薬を使用してください。

BHC、DDTは殺虫剤として威力を発揮してきましたが、残留効果が強く特に農作物に付着した場合の人体に与える影響が問題となつてくるものです。

新しい区長さん

(二月一日就任)

- 小萩 作野 貞雄(新任)
- 柳 奥田 楠幸(新任)
- 市場 奥川 宏(留任)
- 協出 柴田弘一(新任)
- 和井野 野田 一(新任)
- 南中村 平生久市(新任)
- 川上 玉串逸孝(新任)

衆議院総選挙

町投票率 83・99%

四議席とも前議員が占める

昨年十二月二十七日行なわれた衆議院議員総選挙と最高裁判所裁判官国民審査は、歳末とあつて出足が心配されましたが、本町では八三・九九%の投票率で、三重県第二区の投票率八一・二六%を上回りました。



衆院総選挙投票成績 (度会町)

	有権者数	投票数	投票率
男	2,744人	2,366票	86.22%
女	3,057	2,506	81.98
計	5,801	4,872	83.99
無効	23票		

候補者別得票結果

当6	田村 元 (自民)	83,953票	(1,402)
当3	野呂 恭一 (自民)	72,638	(1,228)
当2	藤波 孝生 (自民)	58,591	(1,076)
当5	角屋堅次郎 (社会)	51,002	(474)
次	常松かつやす (公明)	40,225	(600)
	中川 政一 (共産)	9,410	(69)

カッコ内は、度会町での得票数

4 裁判官とも信任決定

最高裁判所裁判官国民審査結果

村上 朝一	× 4,227,468票	(× 211票)
	36,746,994	4,124
松本 正雄	× 4,106,282	(× 189)
	36,869,013	4,146
飯村 義美	× 3,990,057	(× 184)
	36,986,405	4,151
関根 小郷	× 3,757,977	(× 153)
	37,218,373	4,182

カッコ内は度会町の結果

×印は罷免(ひめん)を可とする票

国年法の一部改正

保険料の所得比例を新設

年金額もグッとアップ

昨年十二月の臨時国会で国民年金法の一部改正され、年金額の大引上げなどが行なわれましたが、今月は拠出制年金の改正点についてふれて

◆二万円年金実現
二十五年間保険料を納めた夫婦の場合、夫婦に年九万六千円ずつの年金額が支給されますが、この場合、夫は定額保険料のほかに所得比例保険料(次項に記載)を納めてい

れば五万四千円が加算され、額保険料で三十五才未満は二五〇円、三十五才以上は三〇〇円ですが、七月から年令区分がなくなり、一律四五〇円に引上げられます。(この額はさらに昭和四十七年七月以降は五五〇円に引上げられます。)

この定額保険料のほかに、今回新たに所得比例保険料が設けられました。これは、加入者で一定額の所得のある人が希望により、所得比例保険料を二十五年間納めると年金額に五万四千円加算されます。(十月から



向学心に燃える青年のみならず、

「個人の充実」を強調する

自衛隊では、働らきながら強

最大の便宜をはかっていま

自衛隊で養

った強い精神

と身体、働

高道さん

長年ありがとう

高道医院(麻加江)の医師高道格さん(78才)は、二十五年間の町開業に別れを告げご子息の住む京都府山科へ転出されました。

高道さんは、長崎医専卒業後、医師として北里研究所、日赤病院などに勤務され昭和十九年、日本医療団中川診療所医師として本町麻加江に赴任され、終戦とともに医院を開業されてきたものです。

長い間、町民の健康をお守りいただき、ありがとうございました。



ながら大学へ

自衛官になる

自衛隊で養った強い精神と身体、働ながら学んだ知識はあなたの財産で

1千27万円を追加

一般会計

このあと一般行政質問が行なわれ午後三時八分開会しました。

可決された議案

▼昭和四十四年度町一般会計第五回補正予算案
一千二十七万円を追加し、総額一億九千三百八十七万七千円とする。(別に記事あります。)

▼町農業共済条例の一部改正案
農業災害補償法施行規則の一部改正に伴ない、掛金に比して共済金などが少ない場合に加入者に還元される「無事もどし金」の支払要件が緩和されるもの。(知事の認可の日から施行)

▼町税条例の一部改正案
地方税法の一部改正に伴ない

第四回定例町議会は、十二月十五日開かれ、町長提出の一般会計補正予算案と条例一部改正案、町道路線認定、同廃止など七議案について審議が行なわれ慎重審議の結果全議案を原案どおり可決しました。

国民年金教室

加入期限は六月三十日までです。早く手続きを。
◆掛金を納められた人にチャンス
高令者の再入と年金額の引上げによって保険料の時効期間

(納期限の翌月から二カ年過ぎると時効となる。)の特別措置が講ぜられることになりました。
被保険者が年金を受けるに必要な納付期間中、一カ月でも未納月があると、年金が受けられなくなる恐れがあります。

この場合、納め忘れの月が最近二カ年以内であれば、今い讓渡所得に対する町民税の課税の特例が設けられるもの(公布の日から施行)
▼町保育所条例の一部改正案
柵橋保育所の入所定数を入所希望者の増加により現行六〇名から九〇名に増員するもの(知事の認可の日から施行)

▼町接種検診手当支給条例の一部改正案
予防接種などで医師に支払う手当中、加算支給額を引上げるもの。(十二月一日の予防接種から適用)

▼町道路線の認定について
県道度会一相可口停車場線の清水地内(坂井)のバイパス

でも納めることができます。しかし、それ以前にさかのぼって納めることはできなかつたのが、特別措置によってそれ以前の納め忘れの保険料も今すぐ納めれば一月四五〇円の割りで、さかのぼって納めることができます。この

20歳と国民年金

国民年金に加入できる年齢は何歳からかご存じですか。今日は、各地で「大人になったことを自覚し、自ら生き抜こうとする若人を祝い励ます」成人式が行なわれますがこの式の主人公である二十歳の若人が国民年金の加入年齢なのです。

二十歳になった若い人には年金というものに関心が薄くス完成により旧県道が廃線となつたので、町道坂井清水線と認定するもの。
▼町道路線の廃止について
林道開設事業のため南中村地内の町道日部道線、南中村始神峠線、南中村ながむね線の一部を廃止するもの。

一般会計

補正予算のあらまし

〔歳入〕 地方交付税二百五十六万七千円、分担金九万八千円、国庫負担金四十三万六千円、県補助金二百九十二万三千円、委託金四十七万八千円、繰越金三百七十六万八千

チャンスをお見逃しなく。くわしいことは町住民課国民年金係へお問合せください
〔訂正〕 広報わたらい一〇六号国民年金記事で、拠出制年金引上げ、年額二万円とありますのは月額二万円の誤りです。訂正します。

遠い将来のことのように考えられがちですが、国民年金は老後や不時の事故で働き手失ったりしたときの暮らしを守る制度です。会社や官公庁などに勤めておられる方は老後に備え就職と同時に職場の年金制度に加入しておられますが、農業や自営業に従事している方など勤め人でない人は国民年金に加入して老後に備えていただく

円をそれぞれ追加
〔歳出〕 衆院選挙費五十六万八千円追加、郡老人ホーム増設負担金四十八万二千円追加、稲作特別対策事業交付金百九十四万七千円、天災融資法による利子補給金など十五万円、農業構造改善事業補助金六十一万二千円、林道桑谷線開設工事代八十万円などそれぞれ追加
〔債務負担行為補正〕 今年五月の農作物の霜害に対する経営資金融通の利子補給を、向こう六年以内の期間、国の利子補助以外に町も利子補助を行なうもの。

国民年金課



くわけです。

昨年十二月の国会で国民年金制度が改善され、夫婦で四十年間完納すれば老後には月二万五千六百円の年金が支給されます。
二十歳になってまだ加入していない方は、さっそく町住民課国民年金係で加入手続きをしてください。
成人式に参加される新成人に小冊子「成人と国民年金」をお渡ししますから一読ください。

電話のお申込みは自分で
郵便局にある加入申込書に所定の事項を記入し、印鑑を押すだけで手数料はいりません。
最近、県下のある地域で、申込手続きをするからといって高額の手料を徴収している悪質業者がいますので、ご注意ください。

電話についての相談は内城田、度会中川、一之瀬の各郵便局へご遠慮なくお申出ください。(伊勢電報電話局)

働き

除隊後は、一流会社が有利な条件で待っています。
自衛隊にはいつて自分を磨きましよう。
■中京地区の主な大学夜間部
国立名古屋工業大学、愛知大学、名城大学、東海大学、愛知工業大学、岐阜経済大学
愛知県立大学
■主な大学通信教育
慶応大学、日本大学、中央大学、法政大学、東洋大学、玉川大学、明星大学
分：国家公務員特別職
身 与：実質約三万八千円
ボーナス年三回、四、四カ月分
応募資格：18歳〜25歳未満の男子および女子(陸上のみ)

くわしいことは自衛隊三重地方連絡部明野分駐所(TEL伊勢0111)か町総務課へお問合せください。



2月1日・全国一斉

世界農林業センサス



新しい70年代の農林業を見つめて
こうしよう姿勢がある

二月一日を期して一九七〇年世界農林業センサスが全国一斉に行なわれます。世界農林業センサスとは、全国の上べての農家、林家を対象に農林業の実態を調査するもので、特に「世界」とい

う言葉を使っているのは、「経済統計」に関する国際条約に基づきFAO(国際連合食糧農業機関)が世界各国に呼びかけて十年に一回実施する世界的調査に、日本が積極的に参加するという意味を含んでいます。

ご周知のように、わが国農林業についてはの過剰米問題をはじめ、農林業の構造改善の諸問題、貿易自由化の問題など大きな問題が山積しております。こうした多くの問題をかかえた現在の農政を推進するに

は、このセンサスによる精密な統計資料を必要とするわけですが、調査員が調査にお伺いの節は、よろしくご協力くださいますようお願いいたします。(町の担当課は総務課です)

調査員が各家庭を訪問します

調査期日……調査は二月一日現在で、二月十日ごろまでの間に行なわれます。調査方法……各戸ごとにお願いしている調査員が各家庭を訪問し別記「調査項目」のことについて調査します。

調査の対象世帯

- 〔農家〕
 - 調査対象……①経営耕地面積が五畝(五畝)以上の世帯か②過去一年間の農産物総販売額が五万以上の世帯
 - 調査項目……別記「調査項目」欄の(1)～(9)まで調査します。
- 〔林家〕
 - 調査対象……保有山林面積が十畝(一反)以上ある世帯
 - 調査項目……別記「調査項目」欄の(1)②と⑩～まで調査します。

☆ 利息制限法あれこれ ☆

高利で金を借りたおかげで利息の支払いに追われたうえ雪だるま式にふえた借金のために、ついに立ちあがれなくなったという人の話は、あちこちで、よく耳にすることです。利息制限法は、このような高利金融から借主を保護するためにつくられた法律です。利息制限法は、このように高利金融から借主を保護するためにつくられた法律です。利息制限法は、このように高利金融から借主を保護するためにつくられた法律です。

これらのことについて、なお疑問があったり、くわしいことが知りたいと思われる方は、遠慮なくもよりの裁判所へお尋ねください。またこのような金銭上の紛争でお困りの方は、簡易裁判所へ民事調停を申立てるのも一方法です。津地方裁判所

調査項目…… いずれも2月1日現在

- (1)世帯主氏名 (2)世帯員数 (3)就業状況 (4)経営耕地面積 (5)収穫面積 (6)家畜などの状況 (7)農用機械所有状況 (8)農業雇用状況 (9)農産物の販売状況……など
- (10)山林面積 (11)植林・下刈り状況 (12)保有山林の作業状況 (13)林産物販売状況 (14)山林経営状態 (15)林業従事状況……など

投書

私たちの部落にも道路舗装が始まり、関係者のみなさまに感謝すると共に、歩道と車道の区分のない田舎道での交通について考えさせられます。

都会ほど交通量も激しくない田舎道でも、しばしば交通事故が起っています。事故の原因が歩行者にあるのか、運転者にあるのか、よくは存じませんが、一人歩きのできる幼児から年寄りまでみんながある程度の交通法規を知っておりたいものです。

道路が舗装されれば運転者

交通法規

歩行者も身につけよう

はスピードを出す。子供を学校へ通わせるのも毎日くが心配です。かといって子供たちは大人だつて、何となく歩いていては危険ですし、交通の妨げにもなりかねません。ある口のいい人の話ですけれど、都会へ行つたとき道路で無理な横断をしようとして運転手に叱られた。そのときは気を悪くしたが家に帰つてか

ら、「歩行者も免許を取らなアカンわい」とこぼしたそうです。もつともだと思えますねえ。私の家でも、いつも車に乗っている主人に気をつけるよがなものでしょうか。学校や保育園などでも、交通安全に対する教育をしていただいておりますが、住民みんなが交通安全の知識を身につけねばならないと願う次第です。

南中村 A・O

交通安全スローガン

- (運転者向け)
 - ◎カッとする心の動きが事故のもと
- (歩行者向け)
 - ◎無理するな遠くに見えても車は速い
- (子供向け)
 - ◎いつものなれたとおりでもただしくあるいてただしくおろだん