

発行日 昭和45年9月15日  
発行 三重県度会 町  
編集 総務課

### 稲の収穫はじまる

黄金色に波うつ稲田では、普通栽培ものの稲刈りがあちこちではじまりました。

最近では、バインダーが各地に登場、けたたましいエンジンの音が稲刈り鎌のひびきと対照的です。

ことしは、史上第三の豊作といわれ、本町でも、高温多照の天候つづきで順調に成長、平年作以上が期待されていますが、地区によっては、白葉枯病や穂首イモチ、秋ウンカなどが発生していますので、まだまだ予断は許しません。

収穫量は、生産調整分160トン差引いても1,600トンは下らないだろうと予想されます。



(小川で)

(つづけておくと便利です)

### 納税貯蓄組合が誕生

納税資金の貯蓄や自主納税制度の普及などを目的とした納税貯蓄組合が各地に結成され、大きな成果をあげています。これは、納税貯蓄組合法に基づく納税貯蓄組合で、納税者が一定の地域などを単位として自由に組織できるものです。結成組合の運営に必要な事務費に対し、毎年、国、県、町から補助金が交付されるなどの特典があります。本町でも、昭和四十三年に坂井区が納税貯蓄組合を結成

納税資金の貯蓄や自主納税制度の普及などを目的とした納税貯蓄組合が各地に結成され、大きな成果をあげています。これは、納税貯蓄組合法に基づく納税貯蓄組合で、納税者が一定の地域などを単位として自由に組織できるものです。結成組合の運営に必要な事務費に対し、毎年、国、県、町から補助金が交付されるなどの特典があります。本町でも、昭和四十三年に坂井区が納税貯蓄組合を結成

### 県の人口、何人か

#### 国勢調査人口の懸賞募集

十月一日一斉に実施される国勢調査にちなんで同調査による三重県人口を予想する懸賞募集をしています。ふるってご応募ください。(問) 題 四十五年国勢調査による三重県人口は何人か (応募方法) はがきに答えと住所、氏名、年令、職業を明記(一人一枚限りで、一枚に一回答のみ) (あて先) 津市広明町(郵便番号514)三重県統計課 (四) 締切り 昭和四十五年十月一日(当日消印有効) (賞) 一等二万円(一名)

その後、田口、柳、市場、脇出に結成され、現在、残る区についても結成を呼びかけています。この組合は、従来、町税の納付については、各区で取まとめをお世話願っているものを、正式に法に基づく組合を組織していただくというものです。また、各地に結成された納税貯蓄組合の連合体として納税貯蓄組合連合会が結成されています。伊勢地区では、昭和三十五年二月、伊勢納税貯蓄組合連合会(会長山本市平、三七〇組合加入)が結成され、本町の六組合も加入しています。

### 9月のこよみ

- 15日 敬老の日。
- 16日 妊産婦検診(母子センター)
- 17日 乳幼児検診(一之瀬中)
- 23日 秋分の日
- 27日 内城小中運動会、乳幼児検診(中之郷保育所)
- 30日 妊産婦検診(母子センター)

### 10月のこよみ

- 秋の全国交通安全運動(6日~15日)、赤い羽根共同募金(10日~12月31日)
- 1日 法の日、共同募金、国勢調査、乳幼児検診(中川小)県交通事故巡回相談(伊勢市役所)
- 4日 中川小中運動会・小川郷小中運動会
- 6日 商工相談所開設
- 7日 妊産婦検診(母子センター)
- 8日 乳幼児検診(母子センター)
- 10日 体育の日、目の愛護デー
- 14日 妊産婦検診(母子センター)

### 9月の納税

#### 固定資産税 (第二期分)

9月30日までに必ず納めましょう。

# 国勢調査のねらい

国勢調査は、わが国全体の人口の大きさだけでなく、都道府県や市町村ごとの人口の大きさ、男女、年齢別、職業別などや世帯の構成を明らかにし、国、都道府県、市町村の行政に役立つ資料を得るために行なわれるものです。

## 調査の仕組み

全国の市町村が約五十七万の調査区に分けられ、この調査区には一人ずつ調査員が配置されます。

本町は、四十五調査区で四十名の調査員にお世話になります。(別に掲載)



国勢調査は、「統計法」に基づき実施されますが、この法律では「国勢調査は十年ごとに行ない、その中間の五年目には簡易な方法による国勢調査を行なう」と規定されています。

## 今回は大規模調査

本年の国勢調査は、十年ごとに行なう規模の大きな調査にあたっています。

### 調査は、調査期

日の一週間前(九月二十四日から三十日まで)から調査員が受持ち調査区内の各世帯を訪問し調査表と記入例を配付、記入を依頼します。

### こんな人は……

- (一)旅行や出かせぎに一時不在の人……不在期間が三カ月以上にわたる人はその先きで、三カ月未満の人は自宅で進行
- (二)寄宿舎、下宿などから通学する学生……自宅ではなく、寄宿舎、下宿先などで進行
- (三)病院などに入院中の……三カ月以上入院している人は病院で、三カ月未満の人は自宅で進行
- (四)船に乗っている人……自宅内衛隊の営舎内または艦船内の居住者……自宅ではなくその営舎、または艦船で行なう
- (五)刑務所などに収容されている人……刑務所などの収容者のうち刑のきまっている人と少年院、婦人補導院の収容者はその収容先で行なう

## 調査の対象

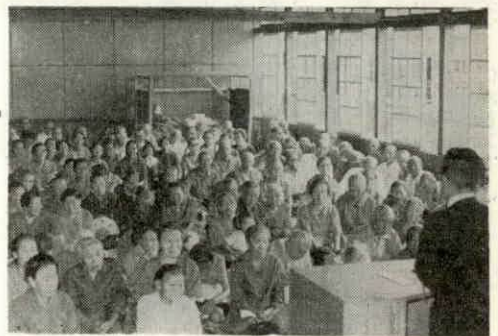
国内に常住するすべての人で、十月一日現在、すでに三カ月以上住んでいる人か、まだ三カ月にならないが三カ月以上にわたって住むことになっている人。

題、経済問題やその他の学術研究の資料あるいは会社などの経営上の資料など一般の利用に供することも国勢調査の大きなねらいのひとつです。

## 集計の方法

この国勢調査の調査対象は、全国で約一億四百万人世帯数は約二千八百万世帯と推定されています。

このほう大な数の人口と世帯について、男女別、年齢別、産業別、職業別など各調査事項ごとにその集計を行ないますが調査結果を正確に早くまとめるため、OMR(光学式読取装置)という読取装置を備えた大型電子計算機が用いられます。



(内城田小学校の会場で)

## なごやかに敬老会

お招きしたおとしよりは、七十歳以上の人々六百二十四名。式、はまず、今年めでたく米寿を迎えられた藤田うたさん(当津)ら五人に知事からの記念品が伝達されたあと、町から全員に記念の毛布と菓子折りが贈られ、浜岡町長がお祝いの言葉を述べ、このあと北村議長ら来賓の祝辞がありました。

敬老の日を前に、町主催の敬老会が去る十一日内城田小学校、中川小学校、十二日小川郷小学校、一之瀬中学校の四会場で行なわれました。

## 最高齢は、世古幸太郎さん

### 米寿以上の人(敬称略)

- |               |                |            |
|---------------|----------------|------------|
| (男)           | 世古幸太郎(96歳・鮎川)  | 西井こたま(●栗原) |
| 小岸一平(90歳・下久具) | 若宮まつゑ(90歳・大野木) |            |
| 金高 栄助(●立 岡)   | 北村 ちう(●長 原)    |            |
| 堀本 乙松(●田 口)   | 森田 たつ(●田 口)    |            |
| 中北松次郎(●中之郷)   | 西野 さん(●小 萩)    |            |
| 浦田 勤蔵(88歳・牧戸) | 福井 たつ(89歳・大野木) |            |
| (女)           | 藤田 うた(88歳・当津)  |            |
| 橋本まき(94歳・中之郷) | 仲垣内はる(●上久具)    |            |
| 山根 てる(93歳・田口) | 山北 つま(●平 生)    |            |
| 臼井 せつ(92歳・棚橋) | 亀田よしゑ(●駒ヶ野)    |            |
| 清水 つね(91歳・牧戸) |                |            |

# 10月1日は

国勢調査の10月1日が間近かに迫りました。  
大正9年に第1回国勢調査が実施されて以来11回目、今回は10年目ごとに行なわれる大規模な調査です。

## 調査員

- ◇注連指 山本恒夫、上山隆生
- ◇田口 喜多隆夫、北川正昭
- ◇麻加江 北村勝一
- ◇坂井 山本貞一
- ◇長原 松葉勇、北村元
- ◇立花 榎田昌三
- ◇鮫川 永木久行
- ◇立岡 牧一雄
- ◇大久保 浦田幸助
- ◇平生 阪本浩治
- ◇住込みの使用人 雇主の世帯に同居している住込みの使用人は、雇主の世帯の調査票に記入します。
- ◇寄宿舎、独身寮に住んでいる人 会社、学校などの寄宿舎、独身寮に住んでいる寄宿人、寮生は、まとめて調査表に記入します。

## 記入上の注意

下宿また間借りしている人  
(一)単身で下宿または間借りしている人は、各人ごとに別世帯とし、それぞれ一枚の調査票に記入します。  
(二)家族といっしょに間借りまたは下宿していれば、その家族ごとに一つの世帯として調査票に記入します。

## 住込みの使用人

雇主の世帯に同居している住込みの使用人は、雇主の世帯の調査票に記入します。

## 調査事項

今回の調査では、次のような事項についてご記入いただきます。

- 【世帯員全員のことにについて】  
1、氏名 2、世帯主との続柄 3、男女の別 4、出生の年月 5、国籍 6、配偶の関係(結婚しているかどうか) 7、結婚年数 8、いままでに生んだ子どもの数 9、現住居に入居した時期 10、前住地 11、教育(在学か否か、最終学歴) 12、仕事をしたかどうか(9月24日から30日までの1週間に) 13、従業地または通学地 14、従業地、通学地までの交通手段 15、従業上の地位 16、勤め先の名称、事業内容 17、本人の仕事の種類
- 【世帯のことにについて】  
(1)住居の種類(持ち家か借家か) (2)居室数 (3)居室の畳数の合計 (4)家計の収入の種類 (5)世帯人員 (6)世帯の所在地(番地まで) (7)世帯主の氏名(電話も)

## 小学校入学予定者

### 五年後、四校で百人を割る

町教育委員会では、今後五年の小学校入学予定児童数をまとめました。

それによると、来年の入学予定児童は四校で百十九人、この数は昭和三十一年の内城田小学校一校の児童数を下回るもので、五年先の昭和五十年には百人をも割る見込みです。もっとも深刻なのは小川郷小学校で、来年は十七人

昭和四十八年には十一人になる見込みです。

一方、中学校の入学予定者も、来年が百五十八人、昭和五十年には百三十五人と減少し、七年後には大きな異動がない限り前記の小学校児童数が移行することになり、十人前後の学年ができることとなります。

## 小学校入学予定児童数

学校名	内城田	中川	小川郷	一之瀬	計
昭46年	47	25	17	30	119
47年	48	25	20	17	110
48年	59	18	11	22	110
49年	56	19	23	28	126
50年	39	22	14	20	95

## 中学校入学予定生徒数

学校名	内城田	中川	小川郷	一之瀬	計
昭46年	55	42	31	30	158
47年	61	33	28	42	164
48年	47	34	24	30	135
49年	60	33	26	31	150
50年	56	30	18	31	135

に、近い将来、複式学級(二つの学年の児童が編成する学級)にはならないまでも、中学校の統合問題が予想されるため、町教育委員会ではこの

ことについて研究を進めています。  
【学級編成】三重県の中学校学級編成基準は、一学級四十八名です。

## 文化財の保存を

### 三カ所に石柱たてる

埋もれた文化財を広く知ってもらい長く保存をはかろうと、このほど町教育委員会では、町内の文化財のうち、とりあえず天然記念物の火打石など三カ所に文化財の名称や指定年月日を彫りこんだ石柱(高さ150センチ、幅17センチ)を建てました。

火打石(昭和十三年県天然記念物に指定)火打石から約二千米トールの山中にある燧石)

棚橋御頭神社(昭和四十三年県無形文化財に指定)毎年旧正月十二日棚橋で(行なわれる) 道楽神石塔 (昭和四十四年県民俗資料に指定)栗原の本郷にある)

新しく建てられた石柱(棚橋で)



埋もれた文化財を広く知ってもらい長く保存をはかろうと、このほど町教育委員会では、町内の文化財のうち、とりあえず天然記念物の火打石など三カ所に文化財の名称や指定年月日を彫りこんだ石柱(高さ150センチ、幅17センチ)を建てました。

## もみ乾燥機・取扱いは慎重に

稲の収穫がぼつぼつはじまりこれからもみの乾燥が行なわれます。

ところでほとんどの農家ではもみの乾燥に灯油などを使った乾燥機が使用されています。この乾燥機は、便利な反面、灯油などを燃焼して乾燥を行なうため、ちょっとした油断から思わぬ火災を引き起こしかねません。乾燥機の取扱いは十分注意しましょう。

(1)火炉が下部に仕組まれているため、すえつけ場所は必ず土間かコンクリートのところを選び。

(2)停電のときは過熱防止自動

スイッチが作用するようになっていますが、このスイッチに故障がないか確かめる。

(3)ファンベルトがゆるんでいないか確かめる。(ベルトがゆるんでいると空転し送風しなくなり過熱します。)

(4)ファン(送風)装置附近は相当な風が吸い込んでいますから、附近にわらや紙くずなどを置かないようにする。

(5)子どもたちにはさわらないようにする。

(6)乾燥中は遠くへ出かけないでときどき乾燥機を見回す。

# 全国秋の交通安全運動 10月6日～15日

秋の全国交通安全運動が、十月六日から十五日まで、一斉に行なわれます。今回は特に、(1)老人と子どもの事故防止(2)飲酒運転事故の防止(3)無謀運転の追放の三つが重点目標です。

- ◆老人と子どもの事故防止
  - (1)幼児や小学生のとび出し事故をなくす。
  - (2)小、中学生の自転車の整備点検と安全な乗り方指導。
  - (3)通学通園路、子どもの遊び場付近などの安全施設の再点検。
  - (4)事故多発地域における歩行者、特に老人の歩行安全をはかる。
  - (5)正しい横断の励行指導と横断中の歩行者の安全確保。
  - (6)歩行者の保護をはかる必要のある道路(遊戯道路、買物道路など)の設定のための交通規制。

- ◆無謀運転の防止
  - (1)信号無視、スピード違反、追越違反、積載オーバーなど無謀運転の取締強化。
  - (2)職場における適正な運行管理、安全運転管理の確保。
  - (3)車両の点検整備、特に高速自動車国道を走行する前に車両を点検整備し、高速走行時の運転マナーの指導。

よる死者は、全国で早くも一万人を突破し、三重県下で一七三人、伊勢警察署管内では一七人へのぼっています。特に死亡事故が、老人や子どもにも多く、弱者が交通戦争の犠牲になっているといえます。

- ◆飲酒運転の防止
  - (1)飲酒運転の取締強化と飲酒業者の指導。
  - (2)職場における運転免許所持者に対する管理と指導。
  - (3)飲酒運転を誘因する慣行の



## 久居市が誕生

一志郡久居町が八月一日から市制を施行「久居市」として新しくスタートしました。

榊原温泉や青山高原、それに昔の三十三連隊あとに陸上自衛隊久居駐とん地知られています。面積六八・五九平方キロ

## 北牟婁郡長島町

五月一日現在の人口三三、五八八人、県下で熊野市に

## 「紀伊長島町」と町名変更

北牟婁郡長島町が、八月一日から紀伊長島町(きい間違いやすいことなどからながしまちょう)と町名を變更されました。

## 稲の損害評価 必ず立札を

普通栽培もこの稲の取入れをひかえ、水稲の損害評価が二十日ごろから町内一斉に行なわれます。被害を受けた田は、評価洩れに  
【被害の範囲】  
今年産米で、風水害、干害、病虫害、鳥獣害などによって収穫の三割



提出してください。損害評価は、各部落ごとに部落選任の評価員によって、「被害表示の立札」を立ててある田について評価を行ないますので、損害評価野帳を提出されても、「被害表示の立札」が立ててない田は、評価洩れに  
以上の被害を受けている田。なお、損害評価のあとで被害を受けた場合は、そのつど評価員に連絡し、再評価を求めてください。

## 国民年金教室

### 正しい保険料の納め方

早いもので国民年金の掛金が始まってから来年(四十六年)三月で満十年、そして五月からいよいよ、老齢年金の給付が開始されます。また、老齢年金以外の途



事故による受給権の発生した障害年金や母子年金、遺児年金などは、すでに三十七年五月から始まり、現在までに本町で六十四人(障害六人、母子二十三人、遺児一人。死亡一時金三十四人)が受給しています。このようなかの制度も、保険料を完全に納め

- ◆毎月納付
 

保険料を毎月納付するもので、本町はこの方法をとっています。

本町の場合、婦人会組織を通じて納められた保険料は、いつたん町国民年金印紙購入基金にはいり、そこで国民年金印紙と替えて保管中のみなさんの国民年金手帳に貼付け検認をし、次に掲げる基準月(三ヶ月)を単位に、松阪社会保険事務所に検認報告をします。

  - 第一基準月(毎年七月)
  - 四月、五月、六月分
  - 第二基準月(毎年十月)
  - 七月、八月、九月分
  - 第三基準月(毎年一月)
  - 十月、十一月、十二月分
  - 第四基準月(毎年四月)
  - 一月、二月、三月分
- ◆基準月納付(三カ月分納付)
 

前記の基準月ごとに三

# 消防搬送車

## 役場防護団へ配置

役場防護団(役場職員二十四名で編成)に、このほど小型消防搬送車が配置されました。

配置された消防搬送車は、三菱ミニキャブ(三六〇cc)後部幌付きでクリーム色、消防ポンプ、吸水管、ホースなど一式を積載、定員四人。

役場防護団は、役場庁舎の防護と、町内に火災発生した場合、勤務時間内の範囲で消防団員の消火活動に協力するものです。



配置された消防搬送車



### ペンリレー ⑦

K君御無沙汰しております。

お盆にきてくれたのに会う事が出来た。

来ず残念でした。君が村をはなれてから、もう三年になるね、激しく移り変わる農村、ひところ言われた三チャン農業と云う言葉は今では通じない。年老いた人達だけの農業と云っても過言じゃないでしょう。

車を二台持っている家庭も珍しくない。真新しいのは息子の乗用車、もう一台のセコハンはおやじの車、お互いに朝は車で出勤、カアチャンは、マイクロボスで会社へ、百姓はおじいちゃん、おばあ

一割減反で、二割増収となった。こんな事は僕も最初から云

## K君への手紙

田間 玉村 哲

今年水稲作は一割減反で、さわいでみたもの、結論は、

今年水稲作は一割減反で、さわいでみたもの、結論は、

今年水稲作は一割減反で、さわいでみたもの、結論は、



将来の日本は工業国となつて行くことすし、県知事の構想にもあるように、大淀、村松、明野に大きな工場誘致の問題が高まっているようだが、もしこれが実現すれば、度会はどうなるだろうね……きつと、ベット、タウンにな

つてしまふかもしれないよ、君とよく語り合った農業は夢に終つてしまふそうです。しかしぼくは叫びたい。農業に若さとアイデアを……都会の人々が交通ラッシュやら公害から一日でも解放されようと、静かな郊外を求めてやって来る。彼らには、自然を求め、自然の物をたべ、一日でもいいから静かな大自然で、のんびりしてみたいと思つているにちがいない。

そこでぼくは、それに対する受入れ対策を、町にしてもりたいと思つている。つまり、度会町にも、観光課を設け、観光事業に乗り出してほしいということ。また農協は、作物園地形成を取り入れ、観光農業を、打ち出してはどうか。

収入がない人や生活が苦しく毎月の保険料を納めるのが困難な人は、免除申請にすれば保険料が免除されます。保険料の免除が決定すると加入者が保険料を納めなくてはならない期間中の国の負担分(保険料の二分の一)は積立てられる仕組みになっています。

前納された毎月納付や基準月納付の方法では面倒だといわれる人、一年のうちまとまった収入を得る月がある人などは、年度の初めかその収入のあつた月に、一年分を単位として納める方法です。

前納されると、保険料が割引されます。申請免除

年金を受けるためには、各基準月に保険料が完納されていることが条件になりますか

茶、しいたけ、かき、くりみかん、プロイラーの肉に至るまで、すばらしい土産となり、おいしい味となつて、都会の人々に受けるのではないか。しいたけはこれがわが郷土の財源となり、そして若い人達も、楽しみながら農業が出来ることではないか。

K君、ぼくは今こんなことを考えながら、度会の自然を生かしてみたいと、夢をえがきながら褒りゆく四季の味を思う存分、味つております。君が百姓にもどる日をたのしみに、語り合う機会が出来ることがまつております。

次回玉村さんのご指名により、中西幸子さん(中郷)にお願いする予定です

ら、たとえ一カ月でも保険料が納まつていない月があると老齢年金はもろろん、途中で不慮の事故などにあつた場合の障害年金や母子年金を受ける資格が少なくなります。例えば、第一基準月(四月五月、六月分)の保険料を七月三十一日を過ぎては納まつていないとか、一年分を年度の最終月に納めたりしていると受給資格が失なわれることがありますから、十分ご注意ください。

## 出生、死亡届は

発生地以外でもできます

戸籍の届出のうち、出生届と死亡届の届出地は、これまでその発

生地(2)その者の本籍地(3)その者の所在地のいずれでも届出ができることになりました。なお、出生、死亡以外の戸籍の届出(婚姻、養子縁組、離婚など)は、従来どおり、その者の本籍地か、届出人の所在地で行ないま

# 広報板

## 商工相談所開設のお知らせ

伊勢商工会議所では、町内の商工業者の方々を対象に、商取引や金融、税務などの相談に応じるため、9月から毎月1回、町役場で「商工相談所」を開設します。

商工に関することなら、どんな相談にも応じます。料金は無料です。ぜひご利用ください。

【10月の相談日】 10月6日午後1時から度会町役場 2階で

## 安全運転模範者を募集

三重県では、安全運転模範者を募集しています。

◆模範者とは 知事が市町村長の意見や県公安委員会と協議して指定します。指定された者は、自分の運転する車に「安全運転模範車」の標識を標示、法をよく守り、マナーを心得え、他の運転者の模範となるもの、このほか、交通安全について知事や公安委員会に意見を述べる。

◆応募資格 主な運転地が三重県内の人で自動車運転免許を取得してから3年以上(10月11日現在)経過し、運転技術人格ともに模範者にふさわしい人。次のような人は除きます。(1)過去において免許の取消し、免許停止など行政処分を受けたことのある人。(2)刑に処せられその執行が終るまでやその執行が終了日から3年を経過していない人。(3)現在、安全運転模範者に指定されている人。

◆募集人員 1,600名  
◆応募方法 官製はがきか、町役場に備付けの応募用紙に氏名、生年月日、本籍、住所、職業、勤務先、免許番号、交付年月日、免許の種類と免許年月日を明記し、津市広明町三重県企画部交通安全対策室までお申込みください。  
◆締切り 9月30日(当日消印有効)  
◆指定 10月下旬ごろ指定したもののみ通知をします。

## 宅地建物取引主任者資格試験のお知らせ

◆申込 申込用紙(伊勢土木事務所にあります)と経歴書受験票整理票、写真のほか手数料五百円を添えて、伊勢土木事務所(伊勢市勢田町)に9月24日から10月5日までにお申込みください。  
◆試験 11月8日県立津工業高校。  
くわしいことは、伊勢土木事務所か町土木課へお問合せください。

## 森 泰子さん (1小)

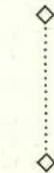
### よい歯の児童で表彰うける



森 泰子さん

県下の児童生徒を対象とした三重県よい歯の児童生徒審査で、本町一之瀬小六年森泰子(ひろこ)さんが小学校の部度会部代表として出場、成績優秀で表彰されました。これは、毎年、県歯科医師

会、県教育委員、県学校保健会が、県下小中学校の児童、生徒を対象に行なうよい歯の審査で、審査は、よい歯であることと、身体や成績などあらゆる面から採点されます。泰子さんは、朝晩の歯みがきはかかさず、また、学校で受ける歯の検査で、注意されたことを必ず守っています。



## 一般住民結核健康診断受診結果

字 別	対象者数	受診者数	受診率
連	237	108	45.6
加	204	79	38.7
注田	160	128	80.0
麻坂	83	39	47.0
長立	219	95	43.4
立腕	118	65	55.1
立腕	62	35	56.5
大平	82	50	61.0
牧棚	115	74	64.3
大葛	183	83	45.4
下田	150	61	40.7
茶川	432	63	14.6
栗中	316	94	29.7
日五	128	61	47.7
小火	147	68	46.3
火駒	154	70	45.5
小柳	52	30	57.7
市	55	40	72.7
協	39	32	82.1
和	132	39	29.5
南	110	36	32.7
川	93	19	20.4
合	84	37	44.0
計	37	16	43.2
	108	29	26.9
	46	7	15.2
	92	39	42.4
	89	41	46.1
	104	25	24.0
	71	30	42.3
	125	51	40.8
	187	72	38.5
	310	28	9.0
	68	16	23.5
	4,592	1,760	38.3

## 結核検診

受診率38.3%

去る七月各部落を巡回して行ないました一般住民対象の結核健康診断(レントゲン撮影)の受診結果がまとまりました。対象住民四、五九二人に対し、受診した人は一、七六〇人で、受診率三八・三パーセントと低調でした。なお、検診結果は、精密検診の必要がある人へのみ通知されました。

## 鳥羽平悟さん一等に入賞

### 全国茶品評会

第二十四回全国茶品評会に本町から十点が出品されそのうち鳥羽平悟さん(平生)ら三点が入賞、去る十二日京都市で開催の茶全国大会で表彰されました。なお、三重県内に入賞は十七点です。

本町の入賞者次のとおり  
一等 鳥羽平悟(平生)  
同 鳥羽斉吉(ク)  
三等 鳥羽才裕(ク)

橋本総務課長  
自治功労者表彰を受ける  
町事務吏員、橋本敬氏(中之郷)は、このほど県町村会長から自治功労者として表彰されました。  
勤続二十四年で現在町総務課長。

### 県伊勢庁舎

電話番号かわる  
三重県伊勢庁舎の代表  
電話番号(伊勢)〇一七  
一)が、9月8日から次のとおり変わりました。  
伊勢 〇一七