

# わ 広報わたらい

町の人口  
 <5月1日現在>  
 人口 8,515  
 男 4,175  
 女 4,340  
 世帯数 1,845

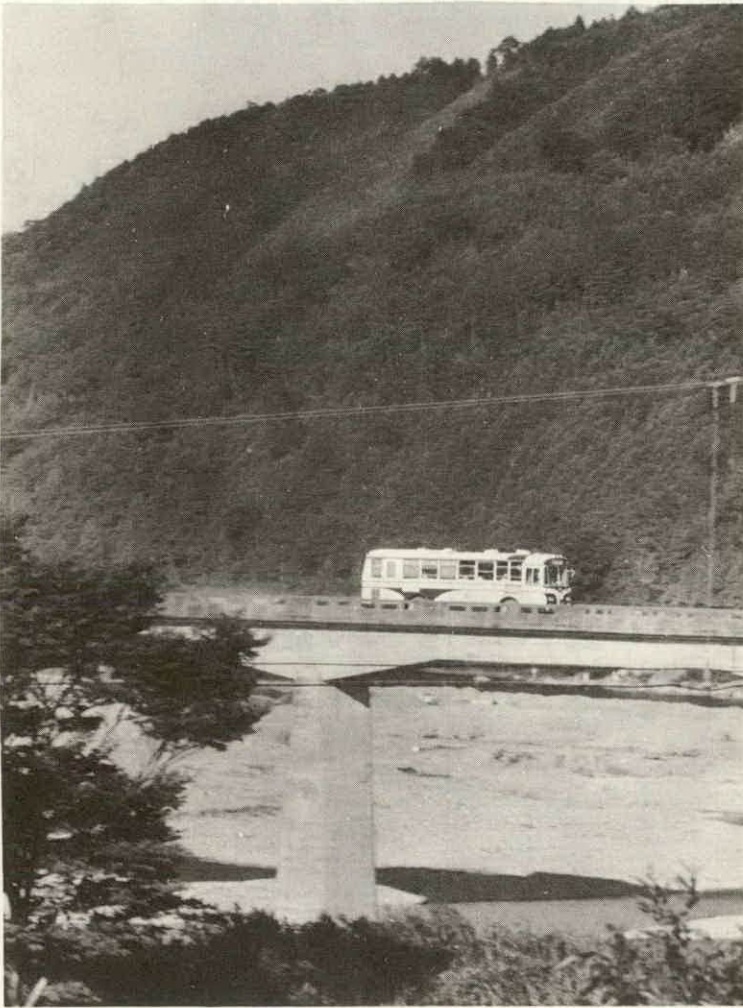
発行・度会町役場 / 編集・総務課 / 印刷・文化印刷有限会社

## より豊かな 暮らしのために

広域行政、広域市町村圏……このごろよく耳にすることですがどう  
 いうことか。  
 ひと口にいつてこの制度は地域住民がより豊かな暮らしができるよう近  
 隣市町村が協力し、身近な広域的事業を計画してこれをおし進めていくこ  
 とが目的です。  
 とどまるところを知らない経済成長によって、生活水準は次第に向上し  
 ています。そして最近のモーターリゼーションの普及で住民の日常生活の  
 行動範囲が拡大し今日も明日も市町村の 区域をこえて、生活圏がたち  
 つくられてゆきます。

### 今月の納めもの

- 国民健康保険税 (第一期)
- 軽自動車税 (全期)
- 保 育 料 (五月分)
- 国民年金保険料 (五月分)
- 公営住宅料 (五月分)



町内随一の交通機関であるバス……今日も広域圏に行く

'72 / 5

第132号

発行 / 昭和47年5月20日

# 石や木、大切に

## 度会町の美しい自然を 守ろう！

度会町自然保護条例は、去る三月十七日の第一回定例町議会において可決されました。自然保護については、最近各市町村でも関心が高まっておりますが、市町村が独自で条例を制定したのは県下でも珍らしいということです。

とくに当町は、総面積のうち山林や原野が全体の85%を



この自然をいつまでも……

占め、宮川や一之瀬川などの河川も多く、二、三年ほど前から庭石ブームを反映して、川や山の岩石が外部の人々や業者によって盗まれたりするなど町当局への苦情が絶えません。その苦情の中で特に多いのは一之瀬川とその沿岸で、岩石の採取で水が濁り、洗濯ができないうか、アユの減少などを訴えています。

こうした実情に、表面化してきた。自然破壊を小さいうちに止める、町の自然を守るうと条例の制定にふみきつたものです。

制定された条例は、五条から成り、趣旨や町民の協力義務、保護物件の指定、町の措置などを規定しました。このうち第二条に町民の協力義務として、貴重な植物や石類を保育保存することに、盗難の警戒を訴えています。

また第三条に保護物件として、シャクナゲ、岩つつじ、五葉松、土、石、砂などを義務つけております。

また、第四条町の措置として土木や建設工事で自然が破



告知板を立てて盗難防止を呼びかけ

壊される場合には、町長が指導指示し、一定の制限を加えるなど石類や植物の盗難には告発も行なうよう義務つけておりますが、町長の権限も限られており、強力な運営がむずかしいので、町ではこのほどここれらの条文を明記した告知板三〇本を町内重要河川、部落等に設置、各町民の協力と呼びかけをしておりますので貴重な自然を乱獲しないようお願いいたします。

### —おめでとう—

## 沖縄県の誕生 復帰記念式典終る

百万の沖縄の激戦地となり、県民十万余の尊い犠牲者を出したばかりか、戦後引きつづき二十六年余の長期間にわたり、わが国の施政権の外に置かれるなど多難にわたる忍耐と苦難の中で生きた。沖縄県民がその苦難にこたえる心をもって、ここに本土と全く差別のない、沖縄県の誕生。としてめでたく復帰されましたことを、全国民と共に心からお祝い申し上げたいと思います。

### 議会だより

●四月十一日、十二日、広議長、杉本副議長、各委員長等、岐阜県郡上郡明方村のアマゴ養殖場を視察した。明方村は、郡上おどりで有名な郡上八幡町からさらに山に入った山村で、過疎化対策の一つとしてアマゴ養殖を取り上げ成果を上げており、水量のゆたかなことと規模の大きさに目をみはった。

### 見舞金加入期間が改正

＝交通災害共済＝

4月1日から三重県交通災害共済が、次のように改正されました。加入期間……今回から加入は、1月1日から12月31日までとなり、加入月数に応じて掛金を納めていただきます。

等級	見舞金	傷害の程度
3	12万円	通院のう 180日以上、入院90日以上
4	6万円	通院のう 90日以上、入院45日以上
5	3万円	通院のう 28日以上、入院14日以上
6	8千円	通院・入院14日以上

(1・2等級は従来通り)

●四月二十五日、町議会全員協議会開催、小俣、玉城、度会三町議会の委員会別研修会実施計画、本年度事業の推進等について協議した。四月二十八日、牧戸共同製茶工場落成式、広議長、杉本副議長、北村産業土木委員長および内城田地区各議員出席。

### 日赤社員増強運動

目標額22万円

日ごろ皆様方には日本赤十字事業推進にご尽力を賜わり深く感謝いたしております。

今年も例年のとおり5月1日から31日にわたり日赤社員増強運動を行なうことになりました。

近く町内婦人会の方が戸別訪問を通じてお願いすることになりますので「一戸に一人は赤十字社員」に加入して、あたたかい人間愛を育てあげるためよろしくご協力をお願いします。



園児も左手をあげて横断

## 農業委員会委員の 選挙人名簿が確定

本年一月一日現在で調整した町の農業委員選挙人名簿が三月三十一日確定しました。これによると男一、七三九人、女一、七八三人の計三、五二二人となっております。この名簿は来る七月十五日で任期満了の農業委員の改選に使われます。

### 農業委員選挙人名簿 登載数字別一覧表

(昭和47年1月1日現在)  
(昭和47年3月31日確定)

字	名	男	女	計	字	名	男	女	計
注連	指	89	87	176	川口		58	55	113
田口		97	94	191	栗原		47	40	87
麻加江		62	62	124	中之郷		37	41	78
坂井		36	43	79	日向		41	46	87
長原		79	85	164	五ヶ所		24	25	49
小花		44	43	87	小川		42	47	89
小計		407	414	821	火打石		25	27	52
鮫川		30	30	60	駒ヶ野		35	36	71
立岡		29	29	58	小計		309	317	626
大久保		42	38	80	小萩		30	36	66
平生		71	77	148	柳		33	31	64
牧戸		80	84	164	市場		27	26	53
棚橋		80	87	167	脇出		30	26	56
大野木		142	148	290	和井野		85	87	172
葛原		64	62	126	南中村		106	110	216
下久具		50	51	101	川上		8	11	19
上久具		55	54	109	小計		319	327	646
田間		24	21	45	合計		1,739	1,783	3,522
当津		24	24	48					
茶屋広		13	20	33					
小計		704	725	1,429					

### 新委員長に世古氏を選任

3月の第一回定例町議会で再選された当町選挙管理委員会の初会合が去る4月26日に開催され、あたらしい委員長に世古長之助氏、委員長代理者に細川柏鼎氏が選ばれました。

## 交通安全パレードと 街頭指導を実施

### 交通安全街頭パレード

去る四月四日から十六日までの十二日間、春の全国交通安全運動が行なわれました。この運動は、新入学、入園期をむかえて、「こどもを交通事故から守る」ことを重点に実施されたもので当町においても、交通安全協会、地区PTA、地元各学校の関係者総出による街頭指導をはじめ、四月十日には町長を先頭に交通安全協会の役員と地元駐在所、伊勢警察署交通課の応援を得て町内全域にわたる「交

通安全街頭パレード」を実施しました。パレードは、広報車など五台をつらね、午前中は中川、内城田、午後は一之瀬、小川郷を巡回、フーセンを配るなどして住民のみなさんに「交通安全」を呼びかけました。交通事故は、運転者だけでなく、歩行者も交通ルールを守らなければ防くことはできません。その日その日をいつも交通安全に心がけるようにしましょう。

## あたらしい委員20名を委嘱

### スクール・ゾーンの 設定など要望

交通事故のない住みよい度、対策協議会としては、今後会町、それは町民の願いです。二、三回程度の会議を開くことでは、こうした「交通戦」としてはありますが、皆さんの争」と車社会に対処するため温かいご支援、ご協力をお願いします。五月四日交通安全対策協議会の初会合を開催し、席上浜岡町長から新委員二十名に委嘱状が交付されました。会議はまず主催者を代表して浜岡町長が、年々交通量は増加し、それとともに交通事故の方も多く発生している今日、町民ひとりひとりが交通安全を自覚し、注意をあらたにして町ぐるみの積極的な活動にとりくみたいと挨拶されました。



初の交通安全対策協議会風景

# みごと成功

## 見学者もびっくり!!

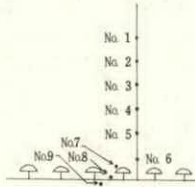
茶  
業  
メ  
モ



ファンの取付け工事

(実験茶屋の調査区分)

No. 1	地上	12 m
No. 2	"	10 m
No. 3	"	8 m
No. 4	"	6 m
No. 5	"	4 m
No. 6	"	1 m
No. 7	"	0.6 m (摘採面)
No. 8	"	0 m
No. 9	地下	10 cm



送風法による凍霜害の防止効果は、その茶園の気温の垂直分布と密接な関係があると考えられるので茶園の気温の垂直分布を測定しました。

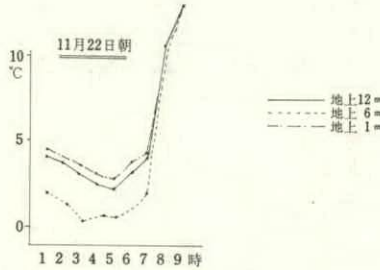
### 気象調査

茶園における凍霜害防止の研究にとりくんでいる当町平生防霜研究会(代表・東谷房次氏)と伊勢農業改良普及所は、このほど県農業技術センターと中部電力総合研究所、町役場、度会町農協等のプロジェクトで、平生字中野の東谷房次氏所有の茶園(ハアール)に、接地気温の逆転によって形成される比較的浅い層の暖気流を利用して適採面付近にファンをサーモスタットの自動制御によって送風し、茶栽培における凍霜害の防止と省力化に見合う実験を行なってきましたが、過去四回の降霜で、平均マイナス二度を記録しながら被害ゼロと云う好成績を収め、ファンによる実験は大成功を収めました。

この知らせを聞いた町内の茶園農家では毎日のように実験(調査)場所を見学、研究会の東谷さんをはじめ、農業改良普及所の松尾技師さんからファンでの適正高度、取付方法、冷気の移流状況と地形との適応性などについて熱心に聞き入れ、メモを取る姿が印象的でした。

なお、これまでの実験における中間結果は次のとおりです。

(調査結果)



(気温測定値)

地上 12 m	+ 3.5°C
" 6 m	+ 3.4°C
" 4 m	+ 3.0°C
" 1 m	+ 0.5°C
" 0.6 m (摘採面)	- 2.0°C
" 0 m	0 °C
地下 10 cm	+ 9.0°C

以上の測定結果であった。また、冷気の移流は北西から南東方面への移流であることを確認しました。

11月22日、24日それぞれの温度変化で気温降下時における地上12mと地上1mの温度差は最大値3・4°Cであった。摘採面、地温との結果は次のとおりです。

11月24日午前7時における気温測定値は

(考察)

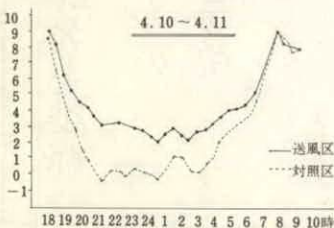
これらの結果から気温降下時における気温の垂直分布は地表面から比較的浅い層に温度較差が大きく形成されたことがわかりました。今後更に当町における送風法の防霜技術確立のために詳細な調査が必要である。

### 送風調査

接地気温の逆転により生じた上層の暖かい空気をファンにより茶摘採面に強制送風し凍霜害を防止しようとした。首振り30°C及び70°Cのファン各一台を俯角45°Cで地上6・5mに設置した。

また、ファンの始動、停止はサーモスタットを摘採面上10cm(地上1m)に設置し、設定温度は+5・0°Cで自動制御しました。

(摘採面上における夜間の気温)



(最低気温)

月日	送風区	対照区
3月28日	-2.0°C	-4.0°C
4月2日	+0.5°C	-1.5°C
4月3日	-2.0°C	-4.5°C
4月11日	+2.0°C	-0.6°C
4月14日	+1.0°C	-1.4°C

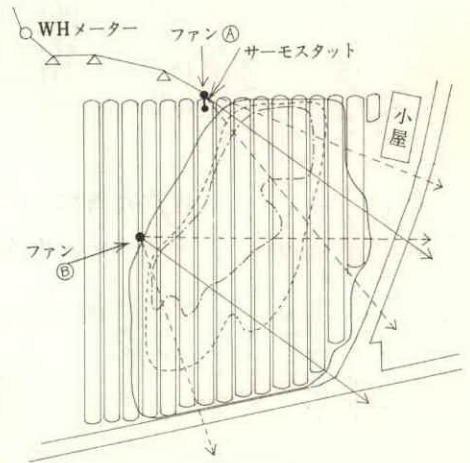
(調査供用器具)

電源	出力 W	回転数 r.p.m	羽根形式	風量 m <sup>3</sup> /min	首振角度	首振速度	台数
① 3相 200V	750	1750	60cm軸流4枚	695	30°C	毎分4.9回	1
② 3相 200V	750	1110	60cm軸流4枚	700	71°C	毎分4.4回	1

# 実験は

— 平生防霜研究会 —

(防霜有効面積)



縮尺比 1 : 300

月 日	防霜有効面積	同左記号
3月28日	287 m <sup>2</sup>	
4月 3日	173 m <sup>2</sup>	
4月14日	530 m <sup>2</sup>	

送風面積は、約546 m<sup>2</sup>

## 寄稿



### 畏友中森昱太郎君を偲ぶ

川口 掛橋 良一

嗚呼無情強引に散る櫻かな

思ふに今日まで先輩であり、友人であり、良い意味でのリーダーであり、ライバルでもあり僕の一代を支へてくれた真の畏友であった。有難とう心から感謝する。

君は旧城田村、僕は旧小川郷村で村ちがいではあったが随分古い交りである。

当時僕の村の学校には高等科がなかったので四ヶ年の尋常科を卒業すると、隣村の内城田小学校の高等科に入學した。確か明治三十七年だったと思ふ。その時君は己に高等科三年で僕の先輩として存在していた。同じ教室で机を並べたことはなかったが、運動場ではよく遊びの仲間に入れてくれた。

当時の子供は何の遊び方も知らず

明けても暮れても唯「頭はり」といふ野蠻極まる遊びだけであった。君は体も頑丈で力量もあり、然も機敏でいつも勝組になった。僕は在学中君に勝てなかつたことを覚えてゐる。

大正三年、三重師範学校に入學

したとき君は先輩として学校にあつた。黒胴を着けた有段者が学校きつての剣道の達人として活躍していた。僕は海を相手に岩田川から鷺崎沖へボートを漕いだ。寄宿舎での三度の食事は寮長の君の号令で箸をとつた。

大正四年二人は卒業した。君は安濃郡の山村長野村(現美里村)へ

僕は北牟婁郡の尾鷲町(現尾鷲市)へと分れて就職した。その後二、三の学校を巡業して大正八年の確

か二学期だったと思ふ。内城田小学校へ転任したとき君は先輩として高等科の主任教師だった。当時中堅教師として活躍をしていた。その内君は榮転して内城田小学校を出て行った。僕は昭和八年内

城田小学校を出て転々として戦争まさに酣の昭和十四年一瀬小学校に転任したとき、君は内城田小学校長として敏腕を振い部長として衆望をあつめていた。

僕が退職して学校生活に終止符を打つたのは君より一年早く昭和二十年だった。僕が先輩として君の先導に立つたのは一生に唯この一つだけだった。

君は従六位で退職したが僕は及ばなかつた。君は退職後教育長の重職に任じ、戦後学校教育の昏迷を憂慮し精神誠意地域教育の振興に寄与したことは大きく評価されてよいと思ふ。又家業についても努力家であつた。僕は君が唯一人営々と鍛を振つて開墾に精を出している姿を見たことがある。今その土地は立派な茶畑となり度会茶の一部をなしている。老人会に席を持ってからは度々顔を合し幾度か共に旅し、話し合い、励まし合つて余生を楽しんで来た。

三月に入つてまもなく入院治療ときき、三月十三日病院へ見舞に行つた。病床の君は案外元氣だったので僕も強がりを書いて帰つたが思へば、之が最後になるとは、

あのときもつとく慰めようもあつたのにと今は唯悔を残すのみです。四月十八日旅から帰る僕を待つていたものは君の訃音であつた。靴も脱あへず坐して暫し呆然たり。咲いた花は散る生あるものは死す。お釈迦さまならずとも誰しもが悟り、諸行の無情なるをも知る。僕は二代君に先することが出来ず今日この悲しみにあふ。

「おい」と呼び「おー」と答へて八十年、思へば長い先輩であつた。僕の支へてくれた大黒柱であつた。その柱が今ポキリと音を立てて折れた。僕ももう年だ、あとに続くは明日かも知れぬ。十万億土の極楽浄土への先達を頼む、そして先輩顔して浄土の友となつてほしい。

心から念珠して冥福を祈る。

なお、この寄稿は原稿のままを記載しましたことをご了承ください。

## お知らせ

昭和47年度  
土木工事技術者  
試験の実施について

### ▼受験資格

学歴によつて一定の実務経験年数が必要

### ▼試験日時

(1)一級試験

昭和47年7月30日(日)  
午前9時30分から

(2)二級試験

昭和47年8月20日(日)  
午前9時30分から

### (3)試験地

名古屋、大阪、東京

### ▼受験申込の手續

#### (1)提出書類

①受験申込書

②受験申込書に添付のもの

イ、技術検定受験申請書

ロ、技術検定試験全部

免除申請書

ハ、実験経費証明書

ニ、受験者経歴票

ホ、学校卒業証明書

ヘ、住民票

ト、写真一枚(上半身)

(2)受験料 一、六〇〇円

▼受験申込書受付先

財団法人全国建設研修センター

〒100 東京都千代田区千代田1-1-1

▼受験申込書受付期間

昭和47年5月10日(水)

5月31日(水)



新茶の摘み取りにも農家の顔はさえない

# 一番茶摘みの矢先 わたらい茶に晩霜

三月末明、県下の山間部です。晩霜があり度会町の茶園全域にも大きな被害を与えました。生、棚橋、大野木、上久具などでもこの日マイナス二、三度、葉が三十五葉と一番茶度を記録する冷え込みで霜の被害は四十ヘクタール(推定減収量生茶九五トン)で約二千万円にのぼり、二年つづきの霜害に茶の栽培農家では一番茶摘みの矢先に変色した茶畑を見ながら途方にくれてい

## 婦人会新役員

- (町婦人会連絡協議会)
  - 会長 作野久子(一之瀬婦人会)
  - 副会長 古森田鶴子(小川郷婦人会)
  - 書記 北村芳子(中川郷婦人会)
  - 会計 中津美知(内城田(一之瀬婦人会)婦人会)
  - (内城田婦人会)
    - 会長 中津美知(大野木)
    - 副会長 (書記兼務) 牧明子(立岡)
    - 会計 藤田慧都子(当津)
    - (中川郷婦人会)
      - 会長 北村芳子(長原)
      - 副会長 南 富美(長原)
- (小川郷婦人会)
  - 会長 古森田鶴子(中之郷)
  - 副会長 中野美喜(中之郷)
  - 書記(会計兼務) 奥本 ふさ(小川)
- (中村久(麻加江)婦人会)
  - 会長 作野久子(小萩)
  - 副会長 (書記兼務) 奥田 一江(柳)
  - 会計 奥村久美子(柳)
- (前田こきん注連指)
  - 書記 前田こきん注連指



## 建物共済加入の

### おすすめ

最近農業をとりまく情勢は、めまぐるしく変化してきましたが、それに伴って農家の生活様式も近代化され、文化生活を樂しむ時代となりました。加入ご希望の方は、今からでもおそくはありませんから町役場産業課で手続きをすませてください。

建物共済推進協議会では、せっかく礎いた我が家が一瞬のうちには消えることのないようさまざま災害から守られ、安心して暮らしをより豊かにするため、一日五円足らずのわずかな掛金で、一〇〇万円

## 月 350円の掛金で

国民年金を増やしましょう

### ～所得比例方式の年金～

これは 定額保険料(六月まで月額四五〇円、七月から五五〇円)のほかに、さらに月三五〇円多く掛金をして、老齢年金、通算老齢年金及び死亡一時金が増額されるものです。この場合、納める掛金の総額は、定額分とあわせて六月までは八〇〇円、七月から九〇〇円となります。

## 国民年金の

# 保険料が上ります

昭和四十七年七月分から、国民年金保険料が一人、一ヶ月五五〇円に上ります。

## 近く移動交番車

### が目見えします

伊勢警察署では、日ごろ駐在所と離れない地区のために移動交番車を購入して管内を巡回することになりました。近く当町にもイスズマイク

## 国民皆年金



ロバスでクリーム色と青色の真新しい交番車が目見えすることになり、特に駐在所の廃止された小川郷地区へ重点的に巡回される予定です。警察へのご意見、ご要望などがおありの方はぜひご利用下さい。

### 両親を失った子供の面倒は 誰が見るのか？

最近、交通戦争などといわれる時代を反映し、交通事故のため一瞬のうちに父母を失い、幼い子供だけがあとに残され、新しい記事を新聞紙上で時おり見かけます。このように、事故や病気などで父、母ともに死亡し、未成年の子だけがあとに残されたときは、誰が親に代わってその子の面倒を見るのでしょうか。

法律によると、このような場合には、子供の親代りになり、子供が成年に達するまでその日常の養育や財産の管理に当る人、つまり「後見人」を決めなければならないことになっていきます。

後見人は、親が遺言によって指名することもできますが大抵の場合は子供の身内の人達などからの申立によって家庭裁判所がこれを決めています。後見人として誰を選ぶかは、子供の将来に大きな影響を与えることです。家庭裁判所では、後見人となる人の人柄や、家庭の状況、子供

自身の状況なども十分調べ、親せきの人達の意見などをよく聞いて、安心して子供の世話を任せられるような人を選んでくれます。

もしかして、このような問題でお悩みの方は家庭裁判所で相談され妥当な解決を図られることをお勧めします。



「人間らしい生活」ということが問い返されておりますが、終戦後焼跡のなかから立ち上った日本人は働き蜂のように働きこんだちの経済大國を築き上げた日本の底力と日本人の勤勉な性格には欧米諸國も驚異の目を見張っております。

そして現在では充分とはいえないまでも昔に比べてはるかに豊かで、便利な物質生活を営み、一応生活が落ち着いた道程をふり返りながら、その日その日の暮らしに追われもしかしたら何か大切なものを落してきたのではないかと反省するのです。

だれしも「人間らしい生活」ということを考えますとき、大心と心の結びつきがいかに大

### 国保コーナー

#### 国保税3期まで仮算定です

今月は国民健康保険税の第1期納付月です。国保税は、ご承知のように国保事業に要する費用(被保険者が診療を受けた場合の療養給付=7割分や助産費、葬祭費の支給など)に充てるために国保加入世帯の世帯主に課税されるもので4月1日現在の加入状況によって課税されるものです。

課税方式は、①所得割 ②資産割 ③被保険者均等割 ④世帯平等割の4つの組合せて課税され納期は10期にかけて納めていただきますが、このうち、1期(5月)から3期(7月)は仮算定による税額を納めていただき、4期(9月)に本算定を行ない精算する仕組みになっています。これは、療養の給付など事業費が年度当初から必要であるのに対しこの時点では①の所得割の算定基礎となる所得金額が確定しないため、暫定的に前年度の税額を基礎として税額を仮算定し、これを1期から3期にかけて納めていただくものです。

このあと所得金額が確定する9月に本算定を行ない、仮算定分を精算して、4期から本算定による税額を納めていただくことになります。

#### 仮算定期間は月割課税しません

国保税では、その世帯で4月1日以後の被保険者数に異動(事業所健康保険等の離脱または加入のみが対象で、出生、死亡、転入、転出などは除く。)があればその分について月割課税を行ないませんが、仮算定による期間についてはこれを行わず、本算定の4期以後で調整いたします。

#### 完納にあと一息

46年度国保税の納付については、みなさんのご協力によりほぼ完納に近い状態ですが、1部、未納の方がいらっしゃいますので至急納付いただきますようお願いいたします。

### 心のやすらぎ



#### 中之郷 古森 田鶴子

(主婦・四十四歳)

反面この一般現象の打開策として最近の老人の福祉と医療設備は充分とはいえないまでも完備されつつあることは喜ばしいことですが、老人医療の無料化、老齢年金の引上

なことが書かれてありました。それはあるお医者さんが老人ホームを訪ねた際のお年寄りたちはほとんどと云っている。お年寄たちは近所のお寺に避難されましたがその不安な生活の中でお互いに助け合っている。以前の老人ホームの生活より返って生き生きとして薬をのむことも忘れて仲良く働いておられたという記事を覚えて

切なことであるかに痛感され

現社会においても、核家族とか「断絶」という言葉がいろいろと取りざたされています。

私はずい昨日、ある雑誌に目を通しておりましたらこんな

げなどがすぐ老後の生活の幸

わせに果して結びつくもので

しようかと考えるとときいさ

か疑問をもたざるを得ません。

私はずい昨日、ある雑誌に

目を通しておりましたらこんな

目を通して

不自由が生まれ出す発明………今では終戦直後の物質不足の時代に比べ想像もつかぬほど進歩しております。その反面心の潤いを求めるのに対話の機会がないことは大切な人間関係がうすれ、やがて孤独な気持に追ひ込まれてゆくものなのかも知れません。

私達は「物で栄えて心で減る」ことのないよう今一度「本当の人間らしい人生とは」又「私にとって生甲斐とは」なにかを静かに考えてみたいものだと考えます。

次号は古森さんのご指名により太田与三郎さん(南中村)にお願います予定。

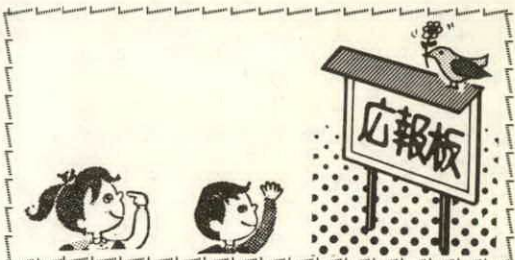
### 72訪ソ「青年の船」 団員募集

三重県では71年訪ソ「青年の船」の成果の上に立って、地方青年に新しい国際的視野をあたえ、知性の練磨、人格の陶冶、動義の高揚にこたえていただくためことしも次の要綱により団員の募集をしています。

- 実施期間 昭和47年8月1日～13日
- 訪問都市 敦賀発一ナホトカーハバロスクーモスクワーレニングラード一モスクワーハバロフスクーナホトカー敦賀着
- 参加費 207,000円(概算) 自己負担
- 募集人員 三重県で5名
- 資格要件 三重県に居住する者で満20才～30才以下の男女

昭和47年度の県政モニターに本町から伊藤恒美氏(日向42歳)が委嘱されました。明るい県政運営のためのご意見がございましたら、県政モニターまでお寄せください。

### 伊藤恒美さん(日向) 県政モニターに



## 消費生活モニターの 公募について

最近、消費生活の健全な発展を図る見地から消費者保護行政の強化が重要な課題となっており、これらの情勢に対処しつつありますが、県においてもその一環として昨年度に引き続き、消費生活モニターに引続き、消費生活モニター制度を行うことになりました。

## 中川小学校に 浦田文庫生れる

本町坂井出身の浦田竹男さん(伊勢市勢田町在住、南部自動車学校指導員)は、去る三月二日厄年祝として中川小学校へ児童図書百五十冊を寄贈されました。当校では、早速図書室に

### 母子健康センター だより

〈五月の検診〉  
▲妊産婦検診  
五月二十四日(水)  
五月三十一日(水)  
いづれも午後二時～三時まで

## 「県の鳥」を選んで下さい

今年も五月十日から愛鳥週間が始まりました。これは、害虫をとらえて農作物や動物の生育を助けたり、また人の心を慰めてくれる小鳥を愛し、保護しようという目的で設けられたものです。

三重県では、この「愛鳥週間」記念行事の一つとして「県の鳥」を選定することになりました。三重県の象徴としてふさわしいものを、次の候補鳥の中から選んで投票してください。

### ▽候補鳥

- アオサギ(サギ科)
- ウスアカヤマドリ(キジ科)
- ホオジロ(アトリ科)
- シロチドリ(チドリ科)
- ケリ(チドリ科)

### ▽募集期間

五月一日から三十一日まで

### ▽応募資格

三重県内に住所を有する人

### ▽応募方法

はがきに候補鳥五種のうちから一種類を選び、住所、氏名、年齢、職業とともに記載して津市広明町十三番地、三重県庁内農林水産部林業課まで郵送してください。

### 戸籍の窓

## <4月中に届出のもの>

[生まれた人]

子の名	続柄	父の名	字名
畑中理宣	二男	健一	立岡
長谷川忠史	三男	薫	南中村
木岡重人	長男	次郎	脇出
田畑 覚	二男	勝己	棚橋
入山利佳	二女	弘己	
上田ゆかり	長女	昭喜	
伊藤文佳	長女	道博	下久良
			坂本との
			山本新六
			井口五十野
			中森豊太郎
			荻田弘史
			藤田タイ
			栗原
			上久具

「亡くなった人」

## 季節だより



野や山は草木の若芽が伸びて緑一色となり、まぶしいほど青葉若葉が光って見えます。そよ吹く風もさわやかになり、気候の不安定な四月も終ってよいよ初夏。

釣やピクニックの好季節です。度会町も新年度予算がスタートして早くも二ヶ月を迎えました。三億三千万円の使途が私達の町づくりに成果をあげるよう努力すると共に、今月は出納閉鎖期で46年度事業や支払はすべて三十一日限りとなり関係の課や、特に出納室などは忙しくなります。

## 郵便局だより

### 住宅積立郵便貯金でマイホームづくり

ただ今、町内各郵便局では、みなさんのマイホームづくりのお手伝いをするため「住宅積立郵便貯金」の取り扱いを行っております。この貯金の特色は、貯金の積立が終了すると住宅金融公庫から一般貸付の最高五割増の貸付がうけられ、大変有利です。ぜひお近くの郵便局へご相談下さい。