

発行 度 会 町 編集 総 務 課 印刷 文化印刷有限公司



(小川郷小学校)

## さわやかな秋空のもとで 小学校運動会

町内の各小学校の運動会は10月2日(日曜日)、さわやかな秋空のもとに児童や家族らがつめかけて、盛大に行なわれました。

この写真は、小川郷小学校の運動会ですが、早朝の午前8時30分から始まり、8地区の児童や家族らでにぎわいました。

グラウンドでは、親子ともども大ハッスル、100メートル走をはじめ可愛い園児のおどりや老人らの玉入れ、お父さんやお母さんらによるスプーンレース、親子リレーなど盛りだくさんのプログラムが繰りひろげられ、また、今年はPTAから寄付されたトランペットなどによる児童の見事な演奏も披露され、年に一度の運動会は楽しい1日でした。

### 町のうごき

人口男	4,289
女	4,483
計	8,772
世帯数	1,951
出生	8
死亡	8
転入	17
転出	4
52.10.1現在	

### 第三回定例町議会

## 一之瀬公民館新築工事請負契約など



昭和五十二年第三回定例町議会は、九月二十七日から二十九日の三日間を会期として行なわれ、提案された六議案と継続審議の一議案について審議し、広、細谷、御村、玉串、南、西村、藤田、西井、の各議員から一般質問があり慎重審議の結果、いずれも原案どおり可決されました。

に改めたもの。

#### ◆昭和五十二年度、度会町一般会計補正予算(第二号)

七百四十三万五千円を追加し、歳入歳出予算の総額を、十二億四百七十万二千円と定めました。

主な内容は、歳入で地方交付税六百五十七万三千円、農林水産業施設災害復旧費補助金など四十五万五千円、災害復旧債三十万円でそれぞれ追加

歳出では、簡易水道事業特別会計繰出金四百二十七万円、美化センター補修工事費など

百九万六千円、五十一年災、農業施設災害復旧費七十二万四千円など、合せて七百四十三万五千円を追加。

◆昭和五十二年度、度会町簡易水道事業特別会計補正予算(第三号)

七百六十三万円を追加し、予算の総額を一億一千七百九万三千円と定めました。

歳入で、一般会計繰入金四百二十七万円、簡易水道事業債三百万円それぞれ追加。

歳出では、高等学校水道工事費や葛原簡易水道施設工事請負費六百三十万円などをそれぞれ追加。

#### ◆工事請負契約の締結について

一之瀬公民館新築工事と橋梁整備事業田口橋下部工事の工事請負契約に伴い議会の議決を求めたもの。

(一)一之瀬公民館新築工事は契約金額三千四百十五万円、契約者、伊勢市中島二丁目大吉組工業有限公司。

田口橋下部工事は、契約金額二億二千万円、契約者、津市八幡町日本土建株式会社

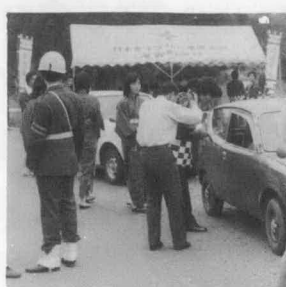
◆専決処分事項の指定について  
議会の議決を経て締結した次の工事契約で、変更契約を町長において専決処分することのできる範囲を定めたもの。

(一)一之瀬公民館新築工事と田口橋下部工事それぞれ契約金額の二割以内の変更)



## 名産わたらい茶 などで 交通安全を呼びかけ

度会町青年団(団長鈴木満さん)では、去る九月二十五日(日曜日)午前十時から、町内の主要県道で交通安全キャンペーンを行ない、秋の全国交通安全運動に成果をあげました。



この日は、曇り空であったが、朝早くから青年団員、男

女約二十五名が参加、町内警察官の協力を得て、伊勢大宮線の牧戸地内と伊勢南島線日向地内の二か所に分かれ行なわれました。

男子はハッピーで、女子はかすりの着物で、通行する運転者らに、町内でできる名産わたらい茶のあったかい湯茶を接待し、また「ゆずり合う心と心」と記されたステッカー六〇〇枚、青年団員らが手づくりで作った「すずつき交通安全札」、チラシなどを配り、安全運転でお願いします」と呼びかけ成果をあげました。

この交通安全キャンペーンには、東海テレビからも取材に訪れ、当日放映されました。

### 可決された議案

◆度会町職員の特殊勤務手当に関する条例の一部を改正する条例(継続審議のもの)

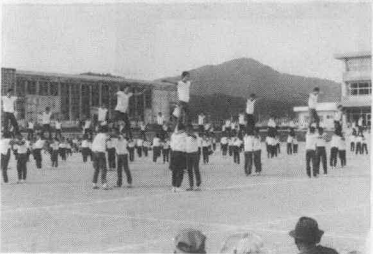
給食運搬車の運転業務を通学バス運転手が兼務するため二万六千五百円に改めたもの。

き契約及び財産の取得又は処分に関する条例の一部を改正する条例

議会の議決に付さなければならぬ契約の予定価格「一千万円」を「三千万円」に改めたもの。

◆度会町国民健康保険条例の一部を改正する条例  
被保険者が出産したときの助産費「四万円」を「六万円」

◆昭和五十二年度、度会町簡易水道事業特別会計補正予算(第三号)



# 第三回町民体育大会

## 楽しかった



第三回町民体育大会は、十月十六日(日)午前九時から度会中学校グラウンドで行なわれました。

さわやかな秋空のもと、町民多数がためかけ、開会式には、各地区の入場行進、国旗掲揚のあと参加者全員でラジオ体操をして競技に入り、ボール運びや親子競走、民踊愛好会によるおどりなど二十三種目を展開し、家族ともども楽しい一日を過ごしました。

- ◆区対抗リレー
  - 男子
    - 一位 注連指区
    - 二位 南中村区
    - 三位 葛原区
  - 女子
    - 一位 平生区
    - 二位 大野木区
    - 三位 日向区
- ◆職域対抗リレー
  - 男子
    - 一位 畑中工務店(A)
    - 二位 度会町役場
  - 女子
    - 一位 中川バレークラブ(A)
    - 二位 一ノ瀬ソフトクラブ
- ◆クラブリレー
  - 男子
    - 一位 棚橋パワーズ
    - 二位 度会中PTA
    - 三位 田間ソフトチーム
  - 女子
    - 一位 大西自動車
    - 二位 度会町保育所
    - 三位 度会学園
- ◆一五〇メートル
  - 青年の部
    - 一位 坂口学(葛原)
    - 二位 中村彦(麻加江)
    - 三位 世昌弘(注連指)
  - 青壮年の部
    - 一位 山本勝三(棚橋)
    - 二位 西田和生(桜戸)
    - 三位 桜留昌三(立花)





# わたらい茶ことしも良い成績

## 京都で関西茶品評会開かる 山根信市さんら上位入賞

第三十回関西茶品評会報告 協議会が共催で開いている授与式、関西茶業者大会が十月十四日、京都市で開かれた。品評会授与式では、煎茶の部で出品総数三九七点中、一等二十一点、二等四十四点、三等五十八点、計百二十三点が表彰されました。

このうち当町の入賞は、一等三点、二等三点、三等一点という成績でした。関西茶品評会、関西茶業者大会は、良質茶の安定生産と流通の近代化をはかるため岐阜、愛知、三重、滋賀、京都、奈良、兵庫、高知の八府県と関西茶業

度会町茶業組合員もバス一台で参加しましたが、入賞者は次のとおりです。

一等―山根信市(田口)山口 寿(同)山根清(同)  
二等―鳥羽才裕(平生)中村 泰敏(棚橋)世古定二(鮎川)  
三等―西村寿郎(大野木)



## 一之瀬公民館 新築起工式

国民年金積立金還元融資事業で建設される一之瀬公民館新築起工式は、十月六日、脇出地内において、町長をはじめ議長、地元関係者、工事関係者ら約四十名が出席して行なわれました。

計画によるこの施設は、旧一之瀬中学校のバレーコート跡地に建築し、鉄骨造二階建、面積三六一平方メートル、調理実習室、教養室、会議室などを備え、建築工事費三千四百十五万円、来年二月完成の予定です。

なお、工事は、伊勢市中島二丁目、大吉組工業有限会社が施行します。

## 尾崎えり子さん(内小)

### 準県一の健康優良児に

内城田小学校六年生の尾崎えり子さん(当津川和也さん長女)は、九月に開かれた三重県学校保健会主催の全日本健康優良児童三重県審査会において、女子の健康優良児童に表彰されました。

この審査会には、県下から多数が応募しましたが、書類審査で十六人が選ばれ、学力、運動能力、社会性などの面から審査が行なわれ、この結果、女子の部で尾崎さんが準県一の優良児と認められ表彰されたものです。

表彰は、九月二十二日県庁で行なわれ、県学校保健会会長と県教育長から表彰状とタテが朝日新聞社から記念メダルが送られました。



## 狩猟シーズン



銃の保管は責任持って

秋は、ハンターにとって待ちかねた狩猟解禁の季節です。

狩猟期間は十一月十五日から来年二月十五日まで(しかし、その楽しみの反面、猟銃などによる事故が依然としてあとを絶ちません。

五十一年度の狩猟期に起きた事故は全国で百二十七件、十人が亡くなり、百人以上がケガをしました。

楽しいスポーツの猟銃も、操作を間違えると、たちまち

## ハンターの方へ 事故防止の四カ条

- 一、必要などきまで、弾を銃にこめないようにしましょう。
  - 二、人に銃口を向けられないようにしましょう。
  - 三、引き金をひく前に、弾の
- 飛び方向に人がいないかどうかよく確かめましょう。
- 四、ふだんは銃と弾を別々の場所に保管し、盗まれたり紛失しないよう細心の注意をしましょう。

# 私たちと国民年金



## 加入は年金への第1歩

平均寿命がまた延びて、日本はますます長寿国になってきました。このように、人口の老齢化が進むなか国民年金制度は、老後又は不慮の事故がおこったときの所得保障として成長してきました。

そこで、明日のため、あなたのための国民年金制度のあらましを紹介いたします。

### ◎加入する人は

二十歳以上、六十歳未満

必ず加入しなければならぬ人は、例えば、農業、商業、漁業などで、厚生年金保険や共済組合など他の年金制度の加入者とその配偶者などを除いた、二十歳以上六十歳未満の人です。このよう

な人で未加入であるときは、町役場（国民年金係）へ早く届をして加入してください。

### ◎サラリーマンの奥様は任意加入！

厚生年金保険や、共済組合など他の年金制度に加入している人の配偶者や恩給の受給者などは、希望により国民年金に加入できます。

特にサラリーマンの奥様の年金として脚光を浴び、加入希望者が増加しています。加入することにより、ご主人の老齢年金と奥様ご自身の国民年金、老齢年金のアベック年金受給となり、老後はより安心です。ぜひ加入しましょう。

### ◎保険料の納付は

このように

保険料は現在定額分が月二、二〇〇円、付加分が月四〇〇円です。納めるときは、婦人会支部長さんか役場へ納付

してください。

### ◎将来ゆとりのある付加年金

より多くの老齢年金を受けたい人は、定額保険料のほか、一か月四〇〇円多く保険料を納めることができます。それにより付加年金がプラスして支給され、老後の生活がより豊かになります。

### ◎納付困難なときは免除を

ところで、保険料を納めるのが困難な時には保険料は免除されます。障害年金、生活扶助などを受けているときは届出により免除され、それ以外の場合は申請により免除されます。

このようなときは早く町役場に届出（申請）してください。

### ◎追納で年金額を三倍に！

免除の期間は、老齢年金額が三分の一になり決して有利とはいえません。そこで免除された人は、保険料を十年前までさかのぼって納めることができるようになってきます。

これを追納といい、追納すれば年金額は納めた人と同じように計算されます。

追納する金額は、その当時の保険料の額でよいこととされています。

### ◎七つの年金は

物価スライドで

国民年金は、一つの掛金で七つの年金が保障されています。

そして、その年金額は、生活水準に合わせて調整されるほか、前年度の全国消費者物価指数が五%以上変動すれば、自動改定されることになっています。

### ◎つながっている年金制度

長い一生の間には、職業が変わり、加入する年金制度も変わることがあります。たとえば、社員の人が自営業をすることになった場合は、厚生年金から国民年金になります。このような場合、年金制

度が違っても各制度の加入期間がつながり、一定期間に達すれば、それぞれの制度から通算老齢年金が支給されます。

### ◎国も給付額の三分の一を負担

国民年金の財政は、保険料を主体として、まかなわれていますが、国も負担金を支出して国民年金を支えています。国庫負担額は、年金支給額のまとなつております。

これは、厚生年金等他の制度より多い負担率となつています。また、毎年積立てられている保険料のうち、を特別融資として還元し、街の保育所やスポーツ施設等福祉施設づくりに役立てられています。

### ◎福祉年金

福祉年金は、国民年金の掛金が始まった昭和三十六年四月前にすでに老齢、障害、母子の状態にあった人に支給されているものと、きよ出制年金を受ける条件を満たすことができない人に対し、きよ出制年金を補うものとして支給されています。

福祉年金の種類には、老齢福祉年金、障害福祉年金、母子福祉年金、準母子福祉年金があります。

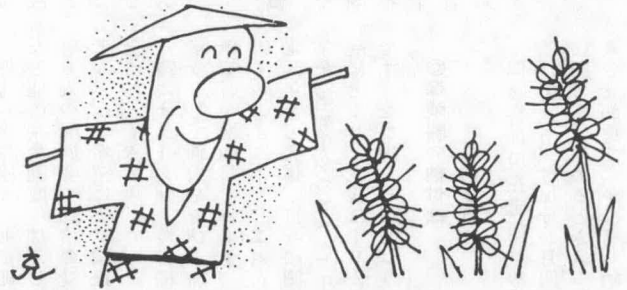
※老齢福祉年金は明治四十四年四月一日以前に生まれた人が七十歳になつたときに支給されます。この年齢よりあとに生まれた人は、一定期間以上の保険料を納付しているか、免除されていませんと将来老齢年金は受けられません。

## 国民年金給付一覧

老 齢 年 金	保険料を一定期間以上納めた人(免除を含む)が65歳になったときから支給 25年納付→年 426,700円
通算老齢年金	厚生年金・共済組合等他の制度の期間と合算して一定期間以上になった場合 65歳から支給 (1,300円×納付月数+1,300円×免除月数× $\frac{1}{3}$ )×1.094
障 害 年 金	病気・けがのために身体障害になり日常生活が著しく制限を受ける場合に支給 1級年 541,500円 2級 433,200円
母 子 年 金	夫と死別した妻に18歳未満または20歳未満の不具廃疾の子がある場合に支給 子1人 年 433,200円
準母子年金	男の子・父などが死んで、後に残された祖母や姉が孫や弟妹をかかえ、母子家庭と同様な状態にある場合に支給 孫・弟妹1人 年 433,200円
遺 児 年 金	父母に死別した18歳未満の子または20歳未満で不具廃疾の子に支給 1人 433,200円
寡 婦 年 金	老齢年金を受ける要件を満たしていた夫が死亡した場合、妻に60歳から65歳の間支給 夫が受けるべき老齢年金額の $\frac{1}{2}$
死 亡 一 時 金	保険料を3年以上納めた人が年金をもらわないでなくなった場合にその遺族に支給 3年以上20年未満 23,000円

# 53年度転作目標面積の 仮配分なる

## 当町に35.8ヘクタール



**昭和五十三年産麦作も転作  
奨励金の対象**

昭和五十三年産の大豆、麦、飼料作物等は、重点転作物として奨励金の大幅な引上げがなされます。特に、水田に麦を作付し、麦の後作に稲を作付しない場合、転作奨励金の対象水田となります。

したがって、昭和五十三年産麦価の農家標準手取り額は、小麦六十kg当り一万七千円、裸麦六十kg当り一万二千八百九円ですが、昭和五十三年産においては、麦の後作に稲の

作付をしない場合は、転作とみなされ、転作奨励金が加算されますので、米作りと同程度の収入となります。

例えば、昭和五十三年度の奨励金で計算した場合、小麦十a当り(三六〇kg)小麦販売収入額、六万四千二百円に転作奨励金(全国平均)四万円(改定見込額五万五千元)が加算され、十万四千二百円となります。

さらに地区ぐるみで計画的に作付された場合は、計画加算金として、一万五千元が加算されます。

なお、五十三年度の転作要

領等、くわしいことは、十一月中旬に決定される見込みですが、決まり次第お知らせいたします。

### ひとりぐらしの老人家庭で 電気検査のサービス

葛原の山口小やすさんら二十三人の老人家庭に中部電力従

中部電力(株)伊勢営業所では、九月の老人福祉週間にちなみ、管内のひとりぐらし老人家庭の電気検査を行ないました。当町でも、



業員が出向き「電気配線の適否や不良か所の修理、電気の取扱など」の指導検査を行ない、ねたきり老人らから大変よろこばれました。

農林省は毎年増えつづける過剰米対策として、昭和五十三年度に約百八十万トの生産調整を実施する方針を決めました。

この数量は面積に換算しますと、約四十万haとなります。

### 転作目標面積に

#### ご協力を

この生産調整の転作目標達成のため、このほど県から度会町の昭和五十三年度における転作目標面積として、三十五・八haが仮配分されました。

この目標面積は、当町の全農家が昭和五十三年度に水稲

作付をした面積(約四百五十ha)の約八%に当ります。

したがって、一農家で水田を五十a耕作している場合はそのうちの八%にあたる四aを他の作目に転作していただくこととなります。急がしいお願いですが、それぞれの農家が転作計画を立てていただき、目標達成にご協力いただくようお願いいたします。

なお、転作に協力されなかった場合には、その年度産以降の米の政府売渡し数量が減額されることとなりますので、ご注意ください。

部落別転作目標面積の仮配分数量は別表のとおりです。

昭和53年度字別転作目標面積(仮配分)

字 名	目標数量	字 名	目標数量
注 連 指	186 <sup>アール</sup>	当 津	32 <sup>アール</sup>
田 口	200	茶 屋 広	33
麻 加 江	106	川 口	112
坂 井	46	栗 原	59
長 原	75	中 之 郷	77
立 花	75	日 向	111
鮑 川	42	五 ケ 町	47
立 岡	34	小 川	119
大 久 保	43	火 打 石	41
平 生	104	駒 ケ 野	95
牧 戸	155	小 萩	94
棚 橋	123	柳	87
大 野 木	143	市 場	91
葛 原	129	脇 出	70
下 久 具	75	和 井 野	294
上 久 具	73	南 中 村	486
田 間	37	川 上	86
<b>町 合 計</b>		<b>3,580</b>	

⑨ 1975年センサス水稲作付面積、昭和52年度産農業共済引受面積、政府売渡限度数量実績等により配分。



# 納税成績完納区など 表彰

## 本年第二回区長会

本年第二回の区長会は、十月四日、午前九時三十分から役場で開かれました。

この日は、納税感謝状授与式も行なわれたため、新原伊勢税務署長、中広議長、大西税務モニターら来賓も出席し納税成績完納区などに感謝状と記念品が授与されました。引き続き区長会に移り、町からの連絡とお願ひ事項のあと質疑応答をして会を閉じました。



〔納税成績完納区〕二十六区  
注連指、田口、麻加江、坂井、長原、立花、鮫川、立岡、大久保、平生、大野木、葛原、下久具、田間、当津、茶屋広川口、栗原、中之郷、日向、五ヶ町、小川、火打石、駒ヶ野、柳、脇出。  
〔納税成績優秀区〕七区  
牧戸、棚橋、上久具、市場和井野、南中村、川上。  
〔納税成績優良区〕一区  
小萩。

## 自衛隊であなただの夢を

高校生の皆さん!!  
身分は、特別国家公務員の職域があります。  
で、若い人の職場では最もくわしくは、町役場また才能をのばすため、数多く  
安定し、しかも将来性に富む自衛隊をおすすめします。  
自衛隊は、本人の個性、  
南勢地区隊へ(☎〇五九六〇四〇五)。

収入があると税金の関係がでてきますが、パートで働く場合も、年収が一定額を超えますと、夫の所得から配偶者控除(二九万円)が、受けられなくなったり、主婦自身に税金がかかったりします。

## 主婦のパートと税金

この一定額は、所得の種類によって違いますが、主婦の所得がパート収入によるものだけである場合、年間二〇万円以下であれば、配偶者控除を受けることができます。

パート収入による所得は、通常、給与所得になりますから、年収から給与所得控除を差し引いた残額が、二〇万円以下であればよいわけです。

給与所得控除は、年収一二十五万円までは一律に五〇万円となつていますから、パート収入による所得二〇万円というのは、収入になおすと七〇万円になります。

### 主婦のパート収入に税金がかかる場合

など一四種類の所得控除を差引き、その残額に税率をかけて計算します。  
配偶者控除とは、通常、夫が妻を扶養している場合に受けられるもので、夫の所得から二九万円を差引くことができます。しかし、妻に一定額を超える所得があるときは、配偶者控除は受けられませ

パートの年収	夫の所得から配偶者控除が	パート収入に所得税が
70万円以下	受けられる	かからない
70万円超 79万円以下	受けられない	かからない
79万円超	受けられない	かかる

## 入校生を募集

### 三重県農業経営大学校

主婦のパート収入が七〇万円より多くなると、夫の所得から配偶者控除が受けられなくなるだけでなく、主婦自身のパート収入に税金がかかることもあります。

所得控除を受けられるかによって違いますが、通常は、納税者に一律に認められている基礎控除の二九万円だけの場合が多いので、パートによる所得が二九万円を超えたと、所得税がかかることになりま

三重県農業経営大学校では次により、昭和五十三年度本科入校生を募集しています。

一志郡嬉野町川北、三重県農業経営大学校へ  
▼選考  
昭和五十三年二月七日、(火曜日)午前十時から三重県農業経営大学校で、書類審査および面接等を行う。

昭和四十五年度から一志郡嬉野町、三重県農業技術センター内につくられた学校です。

▼入校予定日  
昭和五十三年四月十一日(火曜日)  
※くわしくは、三重県農業経営大学校(☎〇五九八四二二五八)一六〇)または、伊勢農業改良普及所(☎〇五九六〇一一一)へおたずねください。

▼提出書類  
入校願書、履歴書、最終学校の調査書、住民票の写身体検査書、写真

▼願書受付期間  
昭和五十三年一月十日から一月三十一日まで(当日消印有効)

▼願書等提出先  
願書等提出先

### 所得税第二期分の納期は

十一月三十日まで

### お知らせ版



## 五十三年度採用

### 町職員を募集

度会町職員を次の要領で募集いたします。志望される方は、採用条件をご留意のうえお申し込みください。

一、採用職種及び採用予定人員  
一般事務職員  
男子 三名  
女子 一名

#### (一) 提出書類

- ▼願書
- ▼自筆履歴書
- ▼卒業証明書の写し、または修業課程を記載した学証明書

- 二、応募資格
  - (一) 受験願書提出時、度会町に住民登録を有する者(就学のため転出している者を含む)
  - (二) 高等学校以上の学校卒業者(昭和五十三年三月卒業見込みの者を含む)
  - (三) 昭和二十九年四月二日以降に生まれた者
- 三、受験申し込み手続き
  - (一) 受験願書提出期限  
昭和五十二年十一月二十五日(郵送の場合は、当日) 〇十一月十一日(金曜日) 消印有効)
  - (二) 提出先  
度会町役場総務課



### 子宮ガン検診の

### お知らせ

▽十一月十日(木曜日)  
〇 婦出診療所  
午後一時～一時三十分

〇 度会町農協小川郷支所  
午後二時～二時三十分

〇 ワイエス棚橋工場  
午後二時四十分～二時五十分

〇 麻加江診療所  
午後一時～一時三十分

〇 母子健康センター

▽十一月十日(木曜日)  
午後二時～二時三十分  
一人 六〇〇円

▽その他  
〇 十日実施分は、乳ガン検診も併せて実施します。  
希望の方は別に三〇〇円料金が必要です。  
〇 受診者は、婦人会支部長さんを通じて申し込んでください。

▽十一月八日(火曜日)  
麻加江診療所  
午後一時三十分～二時

▽十一月十七日(木曜日)  
母子健康センター  
午後一時三十分～二時三十分

▽十一月十八日(金曜日)

〇九月中に届出のもの			〇九月中に届出のもの		
氏名	父名	続柄	氏名	年齢	字名
西田直史	和生	長男	田畑二三	34歳	和井野
萩田和紀	治	二男	中村六三郎	76歳	上久具
森本佳奈	均	長女	世古よね	75歳	麻加江
世古育生	和美	二男	石井孝	70歳	上久具
久保伊都子	清一	三女	小林寛規	0歳	市場
徳力俊男	安幸	長男	作野音市	67歳	小萩
			中村フミノ	79歳	上久具
			林喜市	82歳	注連指



### おめでた

### おくやみ

奥本亜紀子、昌志 長女 小川  
坂谷有絵、善三 長女 牧戸

### 中川局の電話がダイヤル式に

### ダイヤル式に



昭和五十二年七月二十七日(水曜日)午後二時から、度会中川局の電話が、ダイヤル式にかわりました。切替えと同時に番号が次のとおり変わりましたから、電話番号をよくたしかめてかけ間違いのないようにお願いします。

昭和五十二年七月二十七日(水曜日)午後二時から、度会中川局の電話が、ダイヤル式にかわりました。切替えと同時に番号が次のとおり変わりましたから、電話番号をよくたしかめてかけ間違いのないようにお願いします。

- ▼市外局番 「〇五九六六四」が「〇五九六六」に
- ▼市内局番 「四」がつかきました。
- ▼加入者番号 すべて四ケタになりました。

### 下半年期交通事故巡回相談

下半年期交通事故巡回相談が次により開かれます。

▼相談日(第一、三木曜日)  
十一月二日、十七日  
十二月一日、十五日  
一月五日、十九日  
二月二日、十六日  
三月二日、十六日

巡回相談  
〇十一月十八日  
午後一時十分～一時四十分  
小川郷小学校  
午後二時～二時三十分  
※対象者 昭和四十八年九月一日から昭和四十九年九月三十日までに生まれた幼児

同和担当の職業相談員  
同和担当職業相談員(非常勤)が、七月一日付で新しく一名増員になりました。  
同和对策対象地区住民の方で、就職に関連する職業相談、職業指導等を希望される場合は、次の相談員に連絡してください。

- 〇田畑万次郎氏
- 伊勢市朝熊町(自宅) 〇五九六(二)三二一
- 〇岩本清一氏
- 伊勢市朝熊町(隣保館) 〇五九六(二)一六〇

▽相談時間  
午前十時～午後三時

▽相談場所  
伊勢市役所公害交通課相談員

▽相談員  
県交通事故相談員

### 二歳児健康診査

▽十一月八日(火曜日)  
麻加江診療所  
午後一時三十分～二時

▽十一月十七日(木曜日)  
母子健康センター  
午後一時三十分～二時三十分