



町のうごき

人口男 4,453

女 4,636

計 9,089

世帯数 2,058

出生 11

死亡 8

転入 14

転出 8

58. 8. 1現在

盆 お ど り

暑い暑いと思っていた夏も、盆の頃から朝夕いく分涼しくなってくる。

それでも日中は気温が下らず、夜のふけるのを待つ。

いつの間にかやぐらの上で、いぶし銀のような声が舞う。下では、乙女たちを中心に老若男女の輪が花やいだ渦を巻く。

輪の中心から少し離れると、明りも暗闇につつまれて柔らかい光となる。

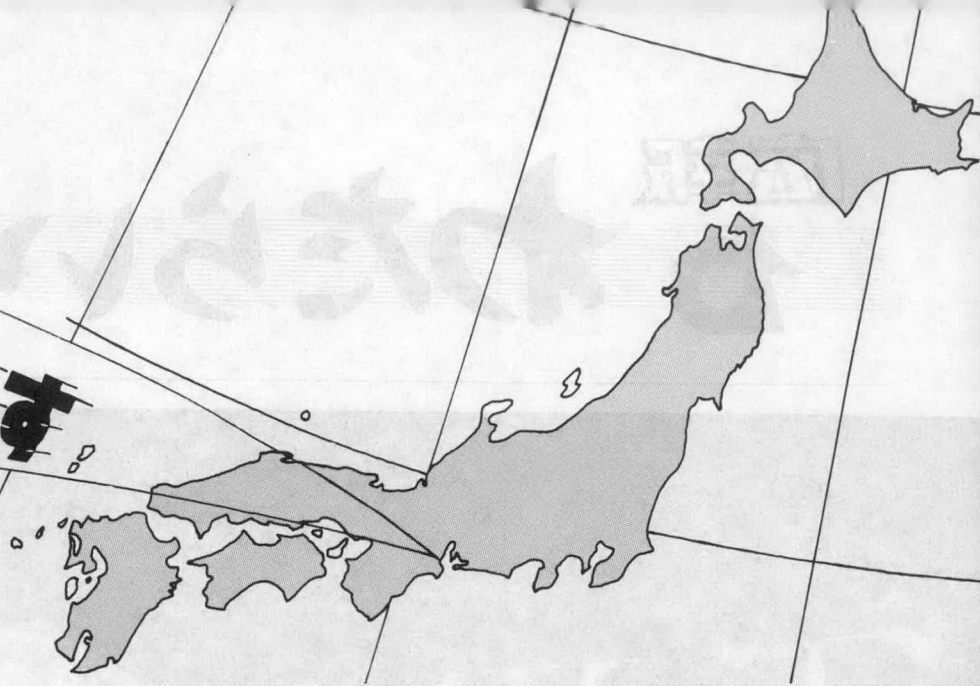
ほど良い暗さが若者達を大担にさせるのか、あちこちに若やいだ集団ができる。

汗ばむ肌^{ゆかた}に浴衣をまとい、しなやかな色香を漂わせる。

友に郡上八幡の男がいて、この季節になると幾晩も幾晩も踊りの輪を求めて飛び廻っていたのを思い出す。

ふれ合うことの少くなった昨今、今様のカラオケも良し、また郷愁を誘う昔ながらの盆踊りも良い。盆踊りとともに今年も夏の思い出が過ぎていく。

スズです



そなえは万全ですか

暦のうえでは早や秋、今年も台風シーズンとなりました。

昨年

は台風により県下で約九九六億円、度会

町では四億二千三百万円（推計）と大きな損害

を被りました。このように大きな被害をもたら

す台風災害から生命、財産を守るために次のよ

うな点に気をつけ、台風についての予備知識を

そなえましょう。

避難は早やめに

へいざというときに備えて……

▼自分たちが住んでいる地域ではどんな災害が起こりやすいかを調べ、災害が発生した場合に備えて安全な避難場所と避難経路を確認しておきましょう。

▼停電したら真暗やみ——これでは、お手上げの状態です。懐中電燈、ロウソク、トラン

ジスタ・ラジオなどを用意しておきましょう。

▼避難するときの携行品を非常袋に入れ、すぐに持ち出せる場所に置いておきましょう。

非常袋には水にぬれても文字が消えない筆記用具などで家族の住所、氏名、生年月日、血液型、避難予定地などを記

入しておきましょう。

▼お年寄り、子供、病人などのために、ふだんから安全な場所を確保しておきましょう。

《台風が近づいたら……》

▼ラジオ、テレビの台風情報をよく聞いて対策をたてましょう。

▼家屋、塀などを補強し、溝や下水の流れをよくしておきましょう。

《避難するときは……》

▼まず、お年寄り、子供、病人を早めに避難させることです。

▼災害状況を軽くないこと。デマに惑わされずに、消防、警察などの防災機関の広報に注意しましょう。

▼服装は行動しやすいものが何よりです。とくに頭にはヘルメット、または厚手の帽子をかぶり、靴は底の丈夫なズック靴が最適。手袋も用意しましょう。

台風の「強さ」と「大きさ」を知ろう

「強い風と雨を伴った」大型の

「大きな」を知ろう

「強い風と雨を伴った」大型の

「大きな」を知ろう

「強い風と雨を伴った」大型の

「大きな」を知ろう

台風の大きさ、強さの表現

大きさの分類		強さの分類	
程 度	1000ミリバールの等圧線の半径	階 級	中心気圧
ごく小さい	100km未満	弱 い	990ミリバール以上
小 型(小さい)	100～200未満	な み	960～989
中 型(な み)	200～300未満	強 い	930～959
大 型(大きい)	300～600未満	非常に強い	900～929
超大型(非常に大きい)	600以上	猛烈な	900未満

で「なみ」の台風○○号が、進路を北北東に変え……

台風の動きが気になってテレビやラジオのスイッチをひねると、「強い、なみ、大型、小型」といった言葉をよく耳にします。もちろんこれらは台風の規模を表現したもので

すが、いったい何を基準にしているのかまでは、あまり知られていないようです。

八月から台風シーズンです。適切な防災体制をすぐとれる

適切な防災体制をすぐとれる

適切な防災体制をすぐとれる

適切な防災体制をすぐとれる

台風

ように、まずは台風の正確な規模を判断できるようにしましょう。

〈強・弱〉

水が高い所から低い所に流れるように、地球上の太陽も気圧の高いほうから低いほうに向かって流れる性質があります。

台風は低気圧の一種です。すから、周りの空気は、気圧が非常に低くなっている台風の中心に向かって、猛烈な勢いで吹き込むことにな

ります。

つまり、台風の中心気圧が周りの気圧より低ければ低いほど風が強くなり、強い台風、逆に周りの気圧に近ければ近いほど「弱い台風」ということになります。

次に、台風のおおきさほどのように表すのでしようか。

台風を天気図に表わすと、その周辺の等圧線は木の年輪のような同心円状となります。その中の一〇〇ミリの等圧線を基準にし、半径のおおきさで台風の大小を決めます。

例えば、半径が二〇〇キロから三〇〇キロを中型(なみ)の台風、三〇〇キロから六〇〇キロを大型(大きい)の台風と呼ぶわけです。

しかし、「小型でなみ」の台風だからといって、決して安心してはいけません。局地的に強い風や雨をもたらすことがよくあります。

また、台風が遠い南の洋上にあっても、日本付近に低気圧や前線があると、台風の刺激を受けて局地的な大雨を降らせることもあります。

「天災は忘れたころにやってくる」有名なことわざを家族全員で肝に銘じて、台風による災害を最小限に阻止したいものです。

「天災は忘れたころにやってくる」有名なことわざを家族全員で肝に銘じて、台風による災害を最小限に阻止したいものです。

「天災は忘れたころにやってくる」有名なことわざを家族全員で肝に銘じて、台風による災害を最小限に阻止したいものです。

「天災は忘れたころにやってくる」有名なことわざを家族全員で肝に銘じて、台風による災害を最小限に阻止したいものです。

「天災は忘れたころにやってくる」有名なことわざを家族全員で肝に銘じて、台風による災害を最小限に阻止したいものです。

「天災は忘れたころにやってくる」有名なことわざを家族全員で肝に銘じて、台風による災害を最小限に阻止したいものです。

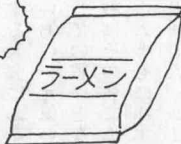
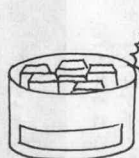
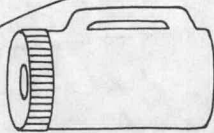
「天災は忘れたころにやってくる」有名なことわざを家族全員で肝に銘じて、台風による災害を最小限に阻止したいものです。

くずれたすぐ向う側には民家が！

——昨年八月豪雨・南中村——



非常用食料品



救急医薬品



その他衣料品なども準備しておきましょう。

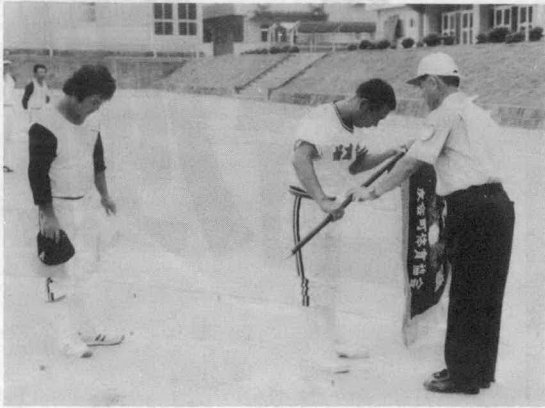
非常時
持ち出し品

こんな活動を
してきます

度会町青壮年会

町内全域の融和と知識や技術の交換を目的に、豊かな郷土づくりに活動する度会町青壮年会(小岸政裕会長)では、会が主催するカラオケ大会に寄せられた有志からの義捐金をもとに、現代交通社会の事故多発を憂い、少しでも事故防止に役立てればと、中学生徒のヘルメット代の一部を、また社会教育活動への協力の一つとして七月に行われた教育懇話会の講師費用を負担していただきました。

今後とも会のご活躍を期待いたします。



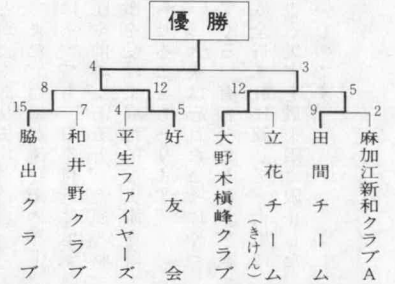
優勝旗は好友会チームへ

優勝 好友会チーム
 (南中村)
 準優勝 大野木チーム



最強メンバーの面々

例年にならない長い梅雨が明け、猛暑の続く七月二十四日(日)、第十一回町民ソフトボール大会が四十一チームの参加のもとにベスト8までの試合が、また翌週三十一日(日)には準々決勝から決勝までの試合が行われました。町のソフトボール大会も、



各チームとも年々攻守に力をつけ白熱した好ゲームが見られるようになりました。各試合とも、友好と健康を目的とする大会にふさわしく、和気あいあい、元気がいっぱい汗を流しての戦いとなり、特に優勝戦はその名にふさわしく両チームともにゆずらぬ熱戦となりました。シリーズゲームの末、最後は一点をリードした好友会チームが、七回の大野木チームの一死満塁の猛追を堅守でしのぎ、初優勝の栄冠に輝きました。ウインドミル投法の本格派ピッチャーを擁し、優勝候補と見られた大野木チームが惜しくも準優勝に、また三位には脇出クラブと田間チームが入りました。体協、その他関係者のみなさんには炎天下の中、長時間にわたり進行係を努めていただき、ご苦労さまでした。



スピードに押され惜しくもファウル



十月に行われる県民体育大会ソフトボールの部への出場をめざす度会町女子ソフトボールチーム「度会クラブ」は、郡大会に続いて伊勢度会決定戦、ともに勝ち進みました。去る、七月二十四日(日)御園グラウンドで行われた昭和五十八年度県民体育大会のソフトボールの部代表を決める度会郡一般ソフトボール大会において優勝、その余勢をかつて、八月七日(日)度会町中川小学校第二グラウンドで行われたナイター戦による、郡・市代表を決める伊勢度会決定戦においても熱戦のすえ伊勢市代表を七対五でくだし県民体育大会出場を決めました。

伊勢、度会代表として

県民体育大会へ

度会町女子ソフトボールチーム

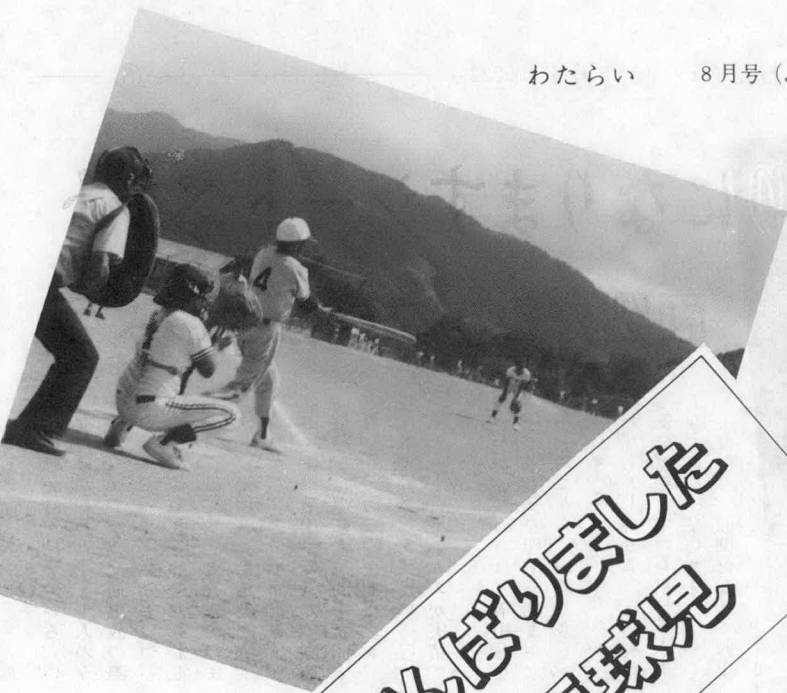


準優勝一大野木横峰クラブチーム

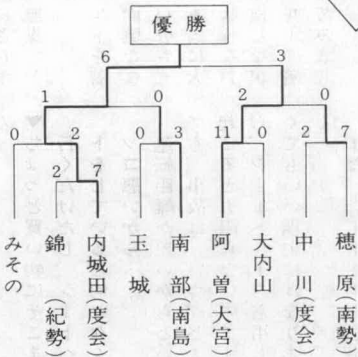
少年ソフトボール郡大会 内城田小チーム優勝

郡体育協会主催の昭和五十八年度会郡少年ソフトボール大会が、八月二十一日度会中学校のグラウンドで九チームの参加のもと開催されました。町内から出場した二チームのうち内小チームが、決勝戦で阿曾(大宮町)チームを6対3で下し優勝の栄冠に輝きました。

試合は、大人顔まけのウインドミル投法からスピードの乗った速球が投げ込まれ、また打者もこの速球にシャープなバツティングで立ち向い、サインプレーあり、ヘッドスライディングありの好プレーを随所に見せてくれました。



かんばりました
少年球児



ご連絡下さい

家屋の 「新增築や取壊し」

町税務課では、翌年度から課税対象となる、新增築家屋又は、課税が取り消される滅失家屋(新增築等に伴う取り壊し)について、毎年みなさん方のご協力をいただき九月頃から評価、確認にお伺いしています。

この評価・確認作業には、確認もれないよう充分注意努力をしておりますが、確認し難い場所等の物件について確認もれ(特に取り壊した家屋)がある場合に取壊された物件でも固定資産税が継続課税される恐れがあります。

このようなことのないよう、みなさん方が新增築又は取り壊しをされましたら、御面倒ですが町税務課へ御連絡下さるよう御協力下さい。

税を正しく 理解するために

国や町は、私たち国民が健康で豊かな生活ができるように、幅広い活動を行っていますが、税金は、そのための大切な財源であり、どうしても負担しなければならぬ、いわば会費のようなものです。

そこで、子供達の皆さんにも税についての正しい知識を持っていただけるよう国税庁

ではいろいろなお手伝いをしています。

税金の仕組みや使いみちを分かりやすく説明した副教材を作成し、配布したり、学校などから要請があれば、職員を講師として派遣しています。

本報文芸

(題字は、長原中西定雄氏)
の連書によるものです。

茶の実句会抄 野田翠楊選

温泉の 宿に主婦忘れをり
浴衣着て 麻加江 辻本久美子

浴衣着る 暇なきまま 古稀 迎ふ
立花 中村きくゑ

かんざしに 似し浜木綿や 夜も白し
坂井 山中 軽衣

打水を 重ねて友を 待ちいたり
上久具 尾崎 久

浜木綿や 海見下ろしぬ 喪の座敷
立花 北村 仲子

浴衣着て かくまで腕の ほそりたる
長原 中西松窓子

「おことわり」
一般の方からの投句を軽衣

選で募集しましたが、応募作がなく翠楊選で公民館俳句講座の作品を掲載しました。

頼りになりますシートベルト

面倒がらずに締めましょう



運転免許を持っている、いないにかかわらず、十人のうち八人までが、交通事故の際のシートベルトの効果について、死者や重傷者を少なくするのに「役立つ」と答えています。(総理府・世論調査)

しかし、その反面、シートベルトの着用率は低く、高速道路では運転者、助手席同乗者とも、約二〇パーセント、一般道路ではわずかに一〇パーセント台というのが実情です。

「わかっているけど着用しない」——その理由を見ますと、「面倒だから」が最も多く、次いで「きゆうくつだから」「わずらわしいから」「自分は安全運転しているから大丈夫」などとなっています。しかし、面倒だから、わず

らわしいからといって、一寸しかない生命を危険にさらすのは、あまりにも「無謀」といえないでしょうか。それに、シートベルトを着用するのがそんなに面倒なことなのか？ また、自分さえ安全運転していれば本当に大丈夫なのか？ このような言

い分を一ツツ再点検しながら、改めてシートベルトの着用効果について考えてみましょう。

▼いちいちシートベルトを締めるなんて面倒くさくつてシートベルトを締めたりはずしたり……ほんの二、三秒もあれば十分です。現在ではシートベルトの性能もよくなり、ほとんどがバックルをセットするだけのワンタッチ式になっていて、特別のわず

らわしさや束縛感はありません。▼ちよつと買い物にそこまで行くだけだし、シートベルトをしていると何となくカッコ悪いから……。

運転距離が短いからといっても、事故は、いつ、どこで起こるとも限らないのですから、シートベルトを着用しなくてもいい理由にはなりません。

また、シートベルトを格好悪いと思っているあなた、人に見せるためにクルマに乗っているのですか？ シートベルトの必要性をよく知っている人だったら、だれも格好悪いなんて思いませんよ。

九月は心身障害者雇用促進月間です

——伊勢職業安定所——

毎年九月は「心身障害者雇用促進月間」です。労働省を中心にして全国的な雇用促進運動を展開しております。

事業主の皆さんにおねがいします

心身に障害を持つ方が、一

もちろん、安全運転はドライバーの鉄則ですが、道路を走っているのはあなたのクルマだけではありません。あなたがどんなに慎重にクルマを運転していたとしても、他人の事故に巻き込まれる危険性があることをここでもう一度考えてみてください。

▼ハンドルをしっかりと握り、ブレーキを強く踏んで手と足で体を支えれば、たとえ衝突したとしても生命は守れるさ……。

思い違いもはなはだしい、と言わざるをえません。クルマが衝突したときのショックは、信じられないほど大きいのです。体重六〇キログラムのドライバーが時速二〇キロで固定壁にぶつかった場合、そのシ

ョックは、体重の六倍以上に相当する重量の物がぶつかったのと同じ力が働くのです。ところが、ふつうの人が自分の体で支えられる力は、腕で五〇キログラム、脚でせいぜい一〇〇キログラムが限度。つまり、体重の二・三倍ぐら

いしか支えられないわけですから、衝突事故にあった場合、とても自分の腕や脚だけで命を守りきれないことがお分かりいただけると思います。

夏は暑さからくる心身の疲労や、マイカーによる帰省の機会も多くなり、例年、交通事故が増加する季節です。交通事故の際、シートベルトが何よりも有効な「命綱」であることをもう一度よく考え、クルマに乗るときはシートベルトの着用を徹底しましょう。

※四十五歳以上の身体障害者

▽助成の内容

一人一ヶ月三万円

▽支給期間

三年にわたり事業主に支給

◎特定求職者

雇用開発助成金

公共職業安定所の紹介による

り六十五歳未満の心身障害者を常用雇用した事業主

▽助成の内容

雇入後一年六ヶ月間に支払った賃金の四分の一から二分の一の範囲内

※重度障害者

※精神薄弱者であって、その精神薄弱の程度が重いもの

公共職業安定所の紹介による



一之瀬獅子神楽 県無形民俗文化財に指定される

このようにいろいろな伝承を経て、現在四つの獅子頭が保存されている当神楽は、毎年二月十一日の神社大祭に奉納される。

舞いには、四地区それぞれ工夫されたものがあり、呼称もホック舞(男・女)・クツトリ舞・ミコ舞・ククメモノ舞・コメツキ舞・チイドメ舞などと異なる。

また同時に味い深い「お歌」が唄われ、今にその心を伝える。

一例

◇祝いを始めて拝むには、泉さきがけ泉出て

唐絵の屏風を庭に立てにの手を合す。

◇さつとすだれを巻き上げて

静かなれ静かなれ静かこそよけれ。

◇京から越後へ渡ると

石橋とぶとて日が暮れて袖の白きを雪かとして
はらえば月の光なり。
◇花はさまざま多けれど
奈良の都の八重桜

折りて一枝ほしけれど

神のゆかりの花なれば折らでもどる。

◇松は高くてそびえたり

雲に近づくと松なれば岩のはざまを宿として
こけをむす。

昭和四十三年に指定を受けた棚橋の御頭神事や、昭和四十七年に民俗資料として指定を受けた下久具の獅子頭などととも、永く継承されてきたことに町の誇りと歴史を感じ



稿 尾鷲林業に学ぶ

寄

立花 桜田昌三

去る七月四、五の両日、尾鷲市に於いて、県林政課主催により「尾鷲林業と間伐」というタイトルで青年林業士の研究会が開催され、私も林業士の一人として参加し、速水林業の速水勉氏の講演を聞き、稲葉林業を見学して感じた事を私なりにまとめてみました。

三重の南端で海に面した山林の多い当地は、昼は海から

の風が吹き、夜は涼しい山からの風が吹きおろし霧のどよみがなく、そのうえ山が急峻で雨が多く表土が流失するから土地としては二等地で肥沃地ではない。それ故、昔から

密植して枝をむし、自然落枝させて良質材を作るのが尾鷲林業の特徴であります。又、土井林業を始め、一〇〇丁か

から五〇〇丁が十一人、五〇丁から一〇〇丁が六人、三〇丁から五〇丁が九人、と林業を専門に出来る林家が多かった事も良質材作りに役立ったのだと思います。

さて、私達は稲葉林業が所有する中の次の四箇所の山林を見学しました。

▼四十六年生——一万二千本植(一ヘクタール)——直材で

枝のない良質材。

▼四十七年生——五千本植(一ヘクタール)——太い枝の残っているのが目立つ。

▼四十八年生——七千本植(一ヘクタール)——地味もよく

適当に間伐されているので、枝も少なく良質材。

▼十八年生——一万二千本植(一ヘクタール)——直材で伸長成長し、落ち残っている枝も細く容易に枝打ちが出来る。これらの松山を見て密植が良質材作りにいかに大切な要因であるかを知るとともに、この最大のポイントは、密植と間伐の組み合わせであると確信しました。

密植して下刈り、枝打ち等の労力の省力化を図り、木の成長具合と雪、風等の気象状況を考え合わせながら、弱度の枝打ちと弱度の間伐のくり

返しこそ良質材づくりの近道であると思います。

度会町は比較的肥沃地に恵まれています。が、薪炭産業が盛んであったため、林業も専門に出来るほど所有面積の多い林家が少なかった事が植林事業の遅れた原因になっていると思えます。

以前に紹介しました、天竜の竜山村や東濃の加子母村のように町役場や森林組合が一体となって、やがて来る日本材時代に備えて地域ぐるみで地場産業発展のために力を入れていく必要があると思えます。

てんてん

また近くなる
ふるさと電話

遠距離値下げ

320kmを超える遠距離通話料が、一律400円(昼間3分間)になりました。

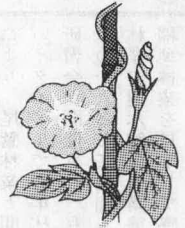
●遠距離の通話料 (平日3分間ダイヤル通話した場合)

区分 距離 区分	昼間		夜間		深夜	
	午前8時~午後7時		午後7時~午後9時 午前6時~午前8時		午後9時~午前6時	
	現行	新料金	現行	新料金	現行	新料金
320kmを超え500kmまで	450円	400円	260円	240円	220円	220円
500kmを超え750kmまで	520円		300円		230円	
750kmを超える地域	600円		360円		240円	

(注) 日曜・祝日の昼間は夜間割引が適用されます。

伊勢電報電話局
☎ (0596) 24-4219

お知らせ版



昭和五十八年度 「ふるさと就職説明会」の お知らせ

県外の大学等(大学・短大・高専)を卒業し、ふるさとで就職を希望される学生諸君のために県と商工会議所が主催として、次の日程で「ふるさと

就職説明会」を開催いたします。企業と大学生等の間で、直接就職に関する情報や意見交換を行い、求人、求職の場として利用していただくもの

事業主のみなさま

☆労働者を雇用する事業主は、労働保険(雇用保険と労災保険)に必ず加入しなければなりません。
▼労働保険は政府管掌の事業主の強制保険で、昭和五十年四月から全面適用になっていきます。

労働保険 加入手続は お済みですか

●当地区は
◎十月八日、十三時~十六時
伊勢商工会議所で開催されます。
▼労働保険に加入することは、人を雇う事業主の責務であると同時に、優秀な人材を確保するうえでの最低条件です。
▼事業主は、労働者の業務上の災害について、法律上の補償責任があります。
☆加入するには、労働保険事務組合に事務委託するのが便利です。
//労働保険事務組合は、あなた(事業主)にかわって事務の処理をします。//
三重県商工労働課

学生募集

海上保安 学 大 学 校

海上保安庁では次の要領で海上保安大学校および海上保安学校の学生を募集します。

▽受付 9月16日、9月29日

▽採用予定数 9月29日
大学校学生...約50名

学校学生
水路...約10名
灯台...約25名
通信...約20名
航海...約85名
機関...約20名
主計...約20名

▽試験日(第一次)
大学校学生 11月12日
学校学生 11月13日

58年度 水稲共済 無事戻し金が 交付されます

水稲共済加入農家で、過去三ヶ年無被害に等しかった皆さんに無事戻し金が交付されます。
昭和五十五年年度から昭和五

- ◇十七年産引受けのもの
- ◇無事戻し対象戸数 五二二戸
- ◇無事戻し金額 一九一万二、三二円
- ◇交付時期 八月三十一日 (予定)
- ◇交付の方法 各農協預金個人口座振込み。

台風に備えて注 意しましょう

電線が切れて垂れることがあります。垂れた電線には絶対に触れないで下さい。



中部電力

戸籍の窓

中森永里子 孝好 二女 中之郷
山本純也 正治 二男 棚橋
佐藤大智 和二 長男 麻加江

おめでた

おくやみ

○七月中に届出のもの ○七月中に届け出のもの

氏名	父名	続柄	字	氏名	年齢	字
橋本舞	正昭	長女	中之郷	下里喜代三	74歳	牧戸
世古幸	明	二女	麻加江	山口庄太郎	85歳	葛原
河村隆之	雄二	二男	鮎川	舟瀬周二郎	91歳	大久保
東谷貴文	雅郎	二男	棚橋	辻井萬次郎	84歳	牧津
大西俊弘	稔	二男	棚橋	尾崎萬次郎	84歳	當津
小牧勇也	敏博	長男	川上	井中タキエ	70歳	立岡
田畑依子	久美	長女	大野木	井中タキエ	68歳	南中村
浦田憲明	幸一	長男	葛原	中廣幸太郎	82歳	注連指