

# わ 広報 わたらい



## 木造校舎で 最後の運動会

校舎の改築工事が計画されている一之瀬小学校では、例年どおりの秋には運動会が実施できないので、繰り上げて去る五月十八日の日曜日に今年の運動会を行いました。

五月晴れのさわやかな好天に恵まれたこの日。茶を栽培していない一之瀬地区では、田植も済んで、農作業が一段落したこともあり、地区の人達も大勢詰めかけ、子供たちの競技に力いっぱいの声援をおくりながら、木造校舎での最後の運動会を楽しみました。

新しい校舎は現在の第二棟を取り壊し、建てかえられる予定で、夏休みに入れば直ちに着工し、来年三月には鉄筋コンクリート二階建、千七百五十四平方メートルの近代的な校舎が完成します。

### 町のうごき

61. 4. 31現在

人口	男	4,463	計	9,180	出生	7	転入	36
	女	4,717	世帯数	2,091	死亡	6	転出	33

# 国民年金・・・今すぐ加入手続を

## このような人は 強制加入に変わりました！

四月から、国民年金に加入する人の範囲が広げられ、国内に住む二十歳以上六十歳未満の人は、すべて国民年金に加入することになりました。

昭和六十一年三月までは希望により加入できる(任意加入者)こととなっていた人が、必ず加入することに改められました。

つまり、強制加入となったのは次に該当する人です。

- 一、厚生年金や共済組合から老齢(退職)年金を受ける資格のある人とその配偶者。――退職後、年金受給年齢到達を待っている六十歳までの人。

- 二、厚生年金や共済組合から障害年金を受けている人とその配偶者。
- 三、厚生年金や共済組合から遺族年金を受けている人。
- 四、国会・県議会・市町村議会の各議員とその配偶者。

- 五、厚生年金や共済組合から老齢(退職)年金を受けている人の配偶者。ただし、老齢(退職)年金を受けている本人は、六十歳未満でも今までどおり加入は任意です。

この中のいずれかにあてはまる六十歳未満の人は、第一号被保険者として加入することになりますので、今すぐ加入の手続きをしてください。

忘れずと、将来、年金を受けられない恐れがあります。充分注意してください。



加入手続きは、役場町民課窓口で行ってください。届出には印鑑が必要です。

詳しいことは、役場町民課年金係(TEL・2-1111)へお尋ねください。

新しい国民年金制度が始まり二十歳から六十歳までのサラリーマンや、その奥さんは、すべて国民年金に加入することになりました。

これまでは、厚生年金や共済組合に加入している人の奥さんは希望により加入できる、任意加入とされてきましたが、今後はこのような奥さんも必ず加入するように改められました。

このため、国民年金に未加入となっているサラリーマンの奥

さんは加入の届出が必要となります。

加入の手続き方法は、役場町民課か、社会保険事務所へ届出

### サラリーマンの奥さんも

### お済みですか手続きは！

用紙を受け取り、必要なことからを記入し、ご主人の勤務先で扶養されていることの確認を受け、役場町民課へ提出してください。

届出手続きをご主人の職場がとりまわって行っている場合は、勤務先へ提出してください。

この届出により、サラリーマンの奥さんが第三号被保険者として該当しますと、国民年金の保険料は別個に納める必要はなく、国民年金に加入したことになります。

この第三号被保険者に該当する人が届出を怠りますと、将来年金が受けられなくなったり、納めなくてもよい保険料を納めなくてはならなくなりますので注意してください。

また、届出後に、ご主人が退職したり、ご主人に扶養されなくなったり、奥さん自身が勤められて厚生年金や共済組合に加入されたときは、第三号被保険者ではなくなりますので、その旨を必ず届けてください。

# 原山農道(棚橋く大野木)大部分完成

## 六十一年度には開通の見込

棚橋(原山地区)と大野木地区を結ぶ基幹農道「原山線」の道路部分(橋梁と舗装工事を除く)がこのほど完成しました。

原山地区は、樹園地や水田が多い割に農道整備が立遅れており、また、この地区は、昭和五十二年度に開通した団体営農道(現在は町道平生・棚橋線)の延長線上にあつて、早くから農道整備が叫ばれていたものです。

この基幹農道が開通すれば、両地区の農産物の搬出の省力化はもとより、地域の農業生産物の流通網として期待されるばかりでなく、県道に依存する集落

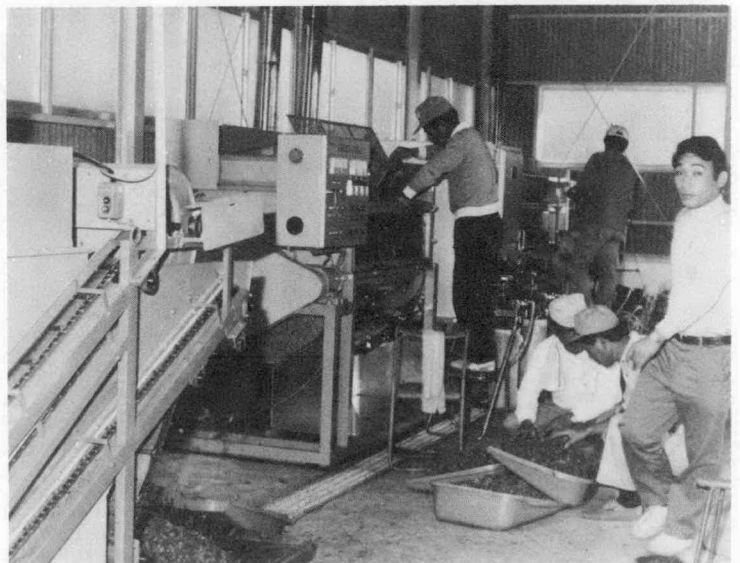
連絡交通の緩和とスピードアップにも大きな役割を果すものとして注目されています。

完成した農道は、全長千八百十メートルのうち、起点(棚橋側)の橋梁部分七メートルを残して完成したもので、巾員は五メートル。団体営農道整備事業(国庫補助事業)として、昭和五十九年度から六十二年までの計画で、総事業費は七千五百五十万円。開通するのは昭和六十二年の予定です。

## 技術の向上に大きな期待

度会町茶業組合では、研修工場の改築工事を進めていきましたが、この程完成したので、去る五月一日から稼動を始めました。旧研修工場は、内城田神社前の度会町農協跡地に建設されて、

## わたらい茶研修工場完成



主に品評会出品茶の加工を行いながら、組合員相互の製茶技術の向上に大きな役割を果してきましたが、建物も木造で、しかも古い施設を利用したこと、機械設備もかなり旧式になってきたこともあり、改築が懸案となっていました。

新しい工場は、旧工場跡地に建設され、建物は鉄骨スレートぶき平屋建百三十五平方メートルで、機械設備は三十五キロラインが設置されています。特に粗揉機には茶葉の乾き具合に

より、風量、温度、回転数などを自動的に調節する装置であるトリプルファンが付いており、最新鋭の施設となっています。総事業費は古い機械を一部に利用したものの建物と機械施設で千三百五十万円を要しました。

新工場では、早速品評会出品茶の加工を行いながら、製茶技術の研修が続けられており、「わたらい茶」の名声を更に揺るぎないものにするため、この工場の果す役割に期待が寄せられています。

# 自然の中での労働体験

## 伊勢市の婦人グループが

### 茶摘みの手伝い

今年冬の寒さが厳しかったためか、茶の芽の出具合も多少遅れ気味でしたが、それでも五月に入れば茶栽培農家にとって



は晴れ間を縫っての茶摘みに大わらわの毎日が続きました。特に五月の初めは雨の日が多かっただけに、久しぶりに晴れ上った五月七日は猫の手も借りたいほどの忙しさでした。

そんな一日、伊勢市中央公民館生活学校の一行が茶摘みの応援に駆けつけ、田口の山根清さんの茶園で茶摘みの手伝いをしました。

## 気をつけよう「身近な騒音」

### ちよつとした注意で

### 静かな環境を！

自分では気がつかなくても、知らない間に騒音を出している事が多いものです。あなたにも思いあたる事があるはず。加害者のときはわからなくても、いったん被害者になるとすぐわかります。

自動車の空ぶかし、ペットの鳴き声、テレビやステレオの音……あなたは「絶対に騒音は出していない」という自信はないはず。 「このくらいなら……」と思うことが隣近所には堪えられな

で、茶摘みの応援を始めてから今年で四年目になるそうで、この日も二十八人が町のマイクロバスで度会町を訪れました。 婦人達は日頃の街の生活では自然に触れ合う機会も少ないことから、太陽の下、大自然の中での労働を体験したいと参加しており、食品の安全性を勉強のテーマとしているだけに愛飲している茶についても、その生産の過程を勉強し、その安全性を確認するのも、また大きな関心事となっています。

今年もこの日のほか、五月五日と八日の三日間町内各地で茶摘みを手伝いましたが、ほとんどの方々が毎年参加しているという事で、一芯二葉という茶芽の葉先だけを摘みとる摘み方で品評会茶の摘みとりを行いました。

いことが多いものです。 あなたも是非、身近なところから「騒音点検」を試してみてください。 あなたのちよつとした注意で「静かな環境」が生まれるのです。

## 「大先輩・鳥類」の偉大な能力

鳥類が地球に現われてから現在までを一時間とすると、人類が現われて現在までは何分ぐらいたったの一秒なのです。

この長い年月を生き抜いてきた鳥は、人間にはまねのできないろいろな能力を持っているます。その一つを紹介しましょう。

渡り鳥は、何の計器も持たずに海を渡り目的地に着くことができます。なぜ鳥は、こんなに遠い距離をコンパスで測ったように正確に飛べるのでしょうか。

この鳥の神秘は古代ギリシャ時代から研究されましたが、最近になってドイツの鳥類学者クラマー氏の実験によって、ようやく解明されました。

ムクドリは、昼間は太陽、夜は星座を「航行標識」として飛ぶということ。しかも、時刻を感知する「体内時計」を持っていて、天体の動きに応じて、軌道修正ができるという驚くべ

き能力を持っていることが明らかになりました。まさに長い歴史が培った能力といえるわけです。

折しも、去る五月十一日三重県大安町で第四十回愛鳥週間全国野鳥保護のつどいが開かれました。

三重県内にも二百九十一種類の鳥が生息するといわれますが、これら大多数の鳥もその生息環境の変化により減少の途にあります。

これを機に、人間にはまねのできない偉大な力を持つ「大先輩・鳥類」を見直してみたいものです。



# 住民票の写し等の

## 請求方法が変る

社会一般のプライバシー意識の高揚、情報化社会の進展等の社会情勢の変化に伴い、住民記録のより適正な管理を図ることを目的として、住民基本台帳法の一部が改正され、本年六月一日から住民票の写し等の請求方法が一部変りました。

◆申請書に請求事由の記載が必要となりました。

◆申請書に請求事由の記載が必要となりました。

◆記載事項証明書の交付が受けられます

住民票の写しにかわるものと

◆印鑑が必要となりました。

## 便利な水洗トイレだが

## 年一回は定期検査を

生活水準の向上に伴って、衛生的で手間のかからない水洗トイレを設置する家庭が全国的に増えており、現在町内にも約七十基（家庭用は五十基）が設置されています。

衛生的で汲み取り手間のかからない便利な浄化槽も、正しく使って、管理が行き届いた場合の話、管理を怠ると浄化されないままの汚水が放流され、悪臭を発生させ付近に迷惑をかけたり、河川の汚染の原因になります。また、下水道が完備していない状況下では、汚水が農地に流入してトラブルの原因にもな

請求する場合、本人、代理人、使者いずれの場合でも、印鑑（認印）が必要となりました。

◆罰則規定が設けられました。

◆戸籍の附票の写しも請求事由が必要となりました。

戸籍の附票が必要な方も、住民票と同じように請求事由を明らかにして請求してください。

りかねません。

このため、浄化槽を設置しようとする場合は、届出書に地元区長さんや放流先の地主の同意書等をつけていただくよう、保健所や役場で厳しく指導を行っています。

また、浄化槽の設置者は浄化槽法第十一条の規定により、年一回の公的機関による定期検査を受けるよう義務づけられています。本県では三重県環境保全事業団がこの定期検査を実施していますので、浄化槽を設置している方は必ずこの検査を受けてください。

## 中川小学校児童

## 泥だらけで田植えを体験



中川小学校では去る五月七日全校児童による田植えを行い、子供たちは泥だらけになって約二時間で三アールの学校田にもち苗を植え、貴重な勤労体験をしました。

最近では農業もすっかり機械化され、農家の子供たちでも農業を手伝う機会がほとんどないことから、学習の中で勤労体験をさせたり、また、植物を育てる感動や秋の収穫の喜びを子供たちにも体験させたいと、中川小学校では以前からこの田植え

を続けており、今年の作付けで四年目になるそうです。

植え付けられた学校田では二回程の草取りなどの管理は高学年が中心になり行い、秋の刈り取り、脱穀なども児童が手分けして行い、収穫されたもち米は、文化祭にもちつき大会をして、全校児童で味わうとともに、参観者にも振舞うそうですが、例年それでも余るので、校内マラソンの時ぜんざいにして全校児童でいただくのだそうです。

# 6月4日～10日 歯の衛生週間

## 歯みがきは「磨く」のではなく「こすり落とす」

歯みがきは、むし歯予防に欠かせませんが、ただ漫然とみがいていたのでは、あまり効果はありません。

正しい歯みがきは、歯ブラシで「磨く」のではなく、実は「こすり落とす」といった作業が大切なのです。では、何をこすり落とさなければならぬのでしょうか。

六月四日から十日は「歯の衛生週間」。この機会に、歯の正しいみがき方をもう一度確認し、歯の健康について考えてみましょう。

### ミュートランスが歯垢になる

むし歯を防ぐには、一にも二にも歯みがきが大切だといわれています。なぜそんなに大切なのでしょう。

むし歯は、口の中のミュートランスという菌が引き起こします。この菌は、口の中にもいるので、主に糖分を栄養に繁殖します。

食事の度に、いろいろな食品が口に入り、それらの糖分を栄養としてミュートランスは増え、歯垢(プラーク)となって歯の表面にくっつきます。この歯垢の中にできた「酸」が次第に歯を溶かしていく——これがむし歯なのです。

### ミュートランスの増殖を防ぐ基本的なみがき方

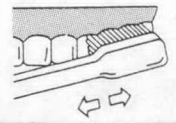
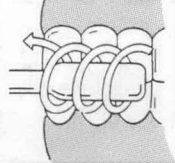

最近の食品を見ると、歯につきやすい粘着性の高い加工食品や糖分の多い食品など、ミュートランス菌が繁殖しやすい条件をそろえたものが多いようです。むし歯予防のポイントには、ミュートランス菌を増やさないようにするしかありません。そのためには、ミュートランスの塊、つまり歯垢を取り除く必要があります。

しかし、いくら時間をかけてみがいても、歯の表面全体に歯ブラシがあたらなないと、歯垢は落ちてくれません。正しいみがき方は、歯ブラシの毛先を歯全体に均等に当ててみがくことなのです。

でも、言うのは簡単。歯の形は一本一本違いますし、奥のほうでよく見えない所もあります。また、歯並びの良し悪しでもみがき方は違ってきます。

自分ではいいいかにみがいているつもりでも、長い間にはクセとなってよくみがけない所もでてくる——こういったことがないよう、まずは基本的なみがき方を学びましょう。

### 歯の基本的なみがき方 (これらの方法をうまく組み合わせましょう)

スクラッピング法	フォンス法	ローリング法
歯ブラシの毛先は普通か、やや硬め	歯ブラシの毛先は普通	歯ブラシの毛先は普通
☆横方向へ振動させるつもりで動かします。一度歯面にあてた毛先は振動中もほとんど移動しません。	☆毛先は歯面に対して垂直に保ちながら動かしていきます。あまり大きな円にならないように!	☆手首のひねりが大切です。小さい子供には無理な方法です。
毛先は歯だけにあてて歯ぐきにはあてません。	歯をかみ合わせて上下の歯の間で円を描いていくようにみがきます。	歯の外側は上顎も下顎も、毛束の先端を歯の生え際からわずかに離れた歯肉の所(辺縁歯肉)にあてます。
		

### 県職員の採用試験

三重県職員採用候補者試験の日程が次のとおり決まりました。

試験名	受付期間	第1次試験日	第2次試験日	受験案内 交付開始 申込書
上級試験	6月6日～6月16日	7月20日	9月上旬	5月下旬
中級試験	9月8日～9月18日	10月19日	11月中旬	7月上旬
初級試験	9月8日～9月18日	10月19日	11月中旬	7月上旬
警察官試験	8月25日～9月4日	9月28日	11月上旬	7月上旬
小中学校職員試験	9月8日～9月18日	10月19日	11月中旬	7月上旬

※受験案内・申込書の交付は、三重県人事委員会及び県内各県民局総務課で行っています。

ただし、警察官試験については、三重県人事委員会事務局が県内各警察署で交付しています。詳しくは三重県人事委員会事務局(TEL・〇五九二―二四―二九九三)へお尋ねください。

# 町内 3小学校で

# 剣道教室を開講

## 豆剣士ら七十三名が参加

町剣道会の協力により、教育委員会が毎年開設している少年剣道教室が今年も中川、小川郷、一之瀬の各小学校で開かれることになり、去る五月十七日には

中川教室と小川郷教室で、五月二十四日には一之瀬教室で、それぞれ開講式が行われました。

この教室に参加しているのは各小学校の三年生から六年生までの児童で、三教室で七十三名の小学生が参加しています。

毎週土曜日になると、中川教室では山根治さん、小川郷教室では奥本正八さん、一之瀬教室

では大釋恭治さんといずれも度々町剣道会の方々の指導により練習を続けています。

剣道は心身を鍛えるとともに礼儀作法を重んじ、精神面の鍛錬にも役立ちます。世間では青少年の忍耐力の欠如がとかく問題となっていますが、この様な中でこの教室の果す役割に期待が寄せられています。



### をへ 事業 営む方

## 国民金融公庫が

## 融資条件を改善

国民金融公庫の融資条件が次のとおり大巾に改善され、利用しやすくなりました。

◆利率 年六・四パーセント

(運転資金で貸付期間が五年を超える場合は六・五パーセント、設備資金で貸付期間が十年を超える場合は六・五パーセント)

◆限度額 二千七百万円

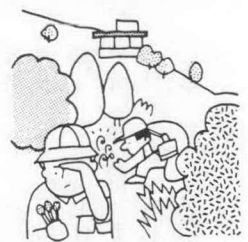
◆融資期間 運転資金一五年以

内(必要が認められれば七年以内) 設備資金一十年以内

(用途によっては十五年以内) このほか業種や用途によって四千万円まで限度額が広げられているし、希望すれば据置期間も設けることができます。

詳しくは度々町商工会(T E L ②1313)へお尋ねください。

## 公民館だより



婦人学級、ことぶき学級は、

新年度の計画も決まり開講の日を待つばかりとなりました。書道・絵画・陶芸などの一般対象の講座も新年度の受講者の募集をはじめておりますが、この方は、まだ予定人員に満たないで、ご希望の方は申し込んで下さい。

…五月は緑化運動の月で、国土緑化を進める運動があちこちで開催されていますが、新緑の雑木林のところどころに松喰蟲の害を受けた枯松が立ち並び悲しいことです。

松の新芽のことを「松の蕊」「松みどり」などと呼びますが、おめでたいことの象徴である松の途絶えることは、何としても防がなければならぬと思えます。

…松の蕊伸びよ国土のある限り、ふと口をついて出た言葉です。

…公民館の休館日は、原則と

して祝祭日と毎週水曜日となつていますが、行事の都合などで臨時に休館させていただくことがあります。

休館日には、入口の扉にその旨を表示します。また、公民館に電話をされて応答しない場合は、教育委員会にご連絡下さい。

## 公民館だより

茶の実句会抄 野田翠楊選

緑の募金呼ぶ子にもらふ花の種

麻加江 辻本久美子

夫と食ふ膝弁当や田螺鳴く

葛原 中井 和子

杉の苗浸し田川をせばめけり

坂井 山中 輕衣

青い鳥読めばまどろむ朧月

大久保 浦田 フユ

帰る度父似になりぬ木の芽和

田間 村山 和美

春眠の聖書は膝をすべりけり

立花 登 春子

暮れてゆく峡の杏の花明り

同 北村 仲子

暖かや背のびして拭く窓ガラス

長原 中西松窓子

花種の覆土に細き雨の降る

立岡 牧 明子

岐路に立つ娘と語り時く花の種

棚橋 岡村たつ子

ふり向けば女の子なり田螺とる

当津 尾崎 ヒサ

### お知らせ版



アユ解禁

## やせたい方のために

# 「肥満クリニック」を開催

伊勢保健所が参加者を募集

伊勢保健所では、「肥満クリニック教室」を次の要領で開催することになり、受講者の募集を行っています。

ませんが

◆対象者 減量意欲のある肥満度Ⅱ以上の人、及びその家族

※肥満度Ⅱ以上——自分の体重

÷標準体重Ⅱ——二以上

÷標準体重Ⅰ(20kg)×0.9

◆年齢 十八歳～五十五歳

◆募集人員 町内から2～3名

(申し込み多い場合は先着順)

◆開催期間 七月から来年二月

まで計六回開催

◆申し込みは、役場町民課保健

婦まで 受講料無料

肥満していることがすぐ病的であるとは限りませんが、多くの場合心臓に負担をかけやすいため、心臓が肥大したり、高血圧症になる率が正常の人に比べ高くなります。

自分ではやせたいと思っていないかなかなかやせられない……とか、やせる方法が分らない……など困っておられる方は、一度この教室に参加してみ



## 体育協会会長

# 山根さんが留任

### 今年度の事業計画も決まる

新しい陣容の決った初の理事会は五月十二日に開かれ、今年度の事業計画を次のとおり決定しました。

◆一般ソフトボール大会

七月二十七日(日)

八月三日(日)

◆少年ソフトボール大会

七月六日(日)

◆町民駅伝大会

昭和六十二年一月二十五日

### 体育協会新役員

会長 山根 勝次(田口)

副会長 中山 勝一(注連指)

理事長 後藤 信光(上久具)

理事 中村 俊郎(麻加江)

南 信二(長原)

中村 重吉(立花)

西田 和生(牧戸)

舟瀬 勝(棚橋)

若宮 信生(大野木)

尾崎 明(当津)

小野 栄土(栗原)

中森 孝好(中之郷)

岡山 瑞穂(日向)

奥野 孝雄(小川)

西井 仁司(柳)

青木 民夫(脇出)

長谷川 信生(南中村)

玉串 憲一(川上)

中村 吉宏(内城田小)

伊藤 仁志(小川郷小)

山本 志津夫(一之瀬小)



おめでた

### 四月中に届出のもの

氏名	父名	続柄	字名
松井 姫沙	宏頼	長女	鮎川
植村 潤一	英治	長男	棚橋
岡村 綾実	憲一	長女	棚橋
平生 景子	芳雄	三女	南中村
大江 未姫	良宏	長女	脇出
奥野 巧真	幸生	二男	坂井
東出 力	幸治	二男	大野木

おくやみ

### 四月中に届出のもの

氏名	年齢	字名
森下 鹿次郎	84歳	大野木
松田 さきの	84歳	葛原
中川 良三	76歳	五ヶ町
森本 文は	78歳	長原
舟瀬 治平	87歳	大久保
山本 あい	63歳	棚橋

(牧戸)

中部電力



つりざお(カーボン)を電線に接触させないように!