

# わたり

広報

89  
5  
平成元年

No.286

発行/役会卸役場(〒516-21 三重県度会郡度会町柳橋1453-2 ☎05966-2-1111) 編集/企画課 印刷/文化印刷有限公司



## 大きく泳げ

この幟のほり

水々しいみどりの梢を五月の風がわたる。

みどりに薫る風を飲み込み、大ごいが、泳ぎ出す。

ゆらりくと宙を飛ぶ。ま(孫)ごいかひ(曾)ごいか、かわいい群が後を追う。

野にはすみれが咲き乱れ、ゆらゆらくと蝶が飛ぶ。

時計で計る時のリズムを忘れさせ、心で計る時のリズムがよみがえる。

嫁の里から贈られたという幟旗には、子孫の繁栄を願って武者人形と家紋がひるがえる。

悠久ゆききうの願いが鮮かな色彩となって時を伝える。

大きく泳げ、こい幟。

大ぞら高く、五月の空に。

### 町のうごき

平成元.3.31現在

人口	男	4,464	計	9,225	出生	6	転入	35
	女	4,761	世帯数	2,144	死亡	9	転出	33

# 環境美化 行動の日

## 散乱ゴミをなくして 快適な環境づくりを――

わたしたちが抱えるさまざまな環境公害の中でも、道路や河川敷などを汚す散乱ゴミは、一番目につきやすいものです。ところが残念なことに、ゴミの目立つ所ほど、わたしたちが誇りに感じている「地域の顔」である場合が多いのです。

「環境美化行動の日」を機会に、散乱ゴミの現状をみながら環境美化の進め方を考えてみましょう。



### 町内で一家族が 出すゴミの量は？

度会町で一か月に捨てられるゴミの量は約三百二十トン(可燃物三百トン、ビン類十二トン、カン類十トン)にもなり、一日に一世帯が出す量は五キログラム強になります。

いかにゴミの量が多いかが分かりますが、ここで問題なのはゴミの量よりも、その捨てられ方――道路や、河川敷を汚す「散乱ゴミ」にあるのです。



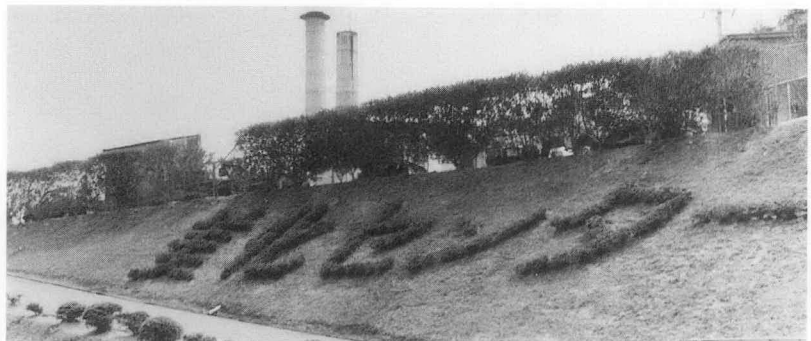
### 散乱ゴミは どうしてできるのか

わたしたちの住んでいる周辺を見渡してみると、道端にビニール袋や紙袋、たばこの吸い殻や空き缶などが投げ捨てられているのが目につきます。これが「散乱ゴミ」です。これらは、道を歩いていて捨てられたものや車の窓から捨てられたものがほとんどです。このように散乱ゴミが目につくようになったのは、ファーストフードや加工食

## 美化センターからのお願い

- 婦人会の皆様などのご協力もあつて、各地区のゴミ収集場もきれいになってきました。今後ともよろしくお願いします。
- ゴミ収集箱付近の清掃
- 指定日に決められたゴミを出しましょう。
- 畦なみ、ビニールハウスの残骸などは収集されません。(直接センターに持ち込んでください。相談のうえ処分します。)

さつき文字でクリーンイメージを



これらのゴミは一つひとつの量が、さほど多くないことから、持ち帰って、あとで捨てるよりは、「早く遠ざけたい」という意識が働くようです。そして「自分一人ぐらいならいいだろう」という甘えの気持ちから、「ポイ捨て」となることが少くありません。

# よそのまぢより 自慢できる町に

## 目立つ

### 空き缶のポイ捨て

ポイ捨ての散乱ゴミの中でも、とりわけ目立つのが空き缶です。ビールやコーヒー飲料、炭酸飲料や果実飲料などの缶を、走っている車の窓から放ったり、駐

停車中にドアを開けて路上に放置したりしている人が少なくありません。

昭和六十三年の「環境美化行動の日」の期間中、全国の市町村が一斉に清掃をしたところ、収集したゴミの量は全国で約六万八千トン——つまり、全国で一日にでるゴミの量の約半分が

集まりました。そのうち空き缶の量は、重さで約五千四百トン、空き缶一個を四十五グラムとして換算すると、一億一千九百三十九個が捨てられていたことになりました。

実に、国民一人が一個の空き缶を捨てていた計算になります。

### 散乱ゴミは地域にとって マイナスイメージ

こうした散乱ゴミを減らし、なくしていくには、一人一人が「ゴミ捨て場以外には、ゴミを捨てない」という意識をもち、実

行していくことしかありません。そこで、まずできることは、地域ぐるみの運動です。自分たちの住んでいる地域が、ほかの地域の人から見ても、「汚い」というイメージをもたれたら、いい気持ちはいりません。そこで、地域の住民だけでも

「ポイ捨てはしない」ということを実行したいものです。

むしろゴミが落ちていたら、拾ってゴミ箱などに捨てるといった積極的な美化行動が住民の習慣となつて根付けば、地域のイメージはさらにあがることでしょう。

### 美化行動の 環境

### 住民参加で 日本を掃除

「環境美化行動の日」は、六月五日の「世界環境デー」を中心として、地方公共団体が適当な日を定めて実施するクリーン

作戦です。住民参加ということで、日曜日に実施するところがほとんどです。昭和六十三年度にこの行事に参加したのは、全市町村の八割にあたる二千五百九十二市町村。この行事中に全国で収集したゴミの量は、六万七千六百五十六トンでした。

全国で約九百九十万の方が参加し、居住地周辺や公共の場の清掃、不当な看板の撤去や不当な張り紙広告の整理などを行いました。また、快適環境（アメニティ）づくりの観点から、草刈りや苗木を植えたりしました。

### 空き缶のリサイクル

## まだまだ低い四〇%の回収率

持ち運びや保存に便利な缶詰めの需要が、年を追うごとに増えています。いったい、どれくらい缶詰めが生産されているのでしょうか。

昭和六十二年中には全国で、約百九十億個の飲料缶（うちアルミ缶は約四十七億個）と、約二十四億個の食用缶詰めの合計二百十四億個が生産されました。国民一人当たりが、年間、約百七十五個を消費する計算になります。

ところで、これらの缶は、消費されたあと、ただのゴミの山になるわけではありませ

ん。回収されたあとはスチール缶とアルミ缶に分けられ、新たな資源として「再利用」されるのです。回収されたス

チール缶は、鉄くずと一緒に溶解され、鉄筋資材などに再生されます。また、回収されたアルミ缶も溶解されて、地金に再生され、もう一度アルミ製品に生まれ変わります。

現在、スチール缶もアルミ缶も、生産量の約四〇%が回収・再生されていますが、資源に乏しくその大部分を輸入に頼っている日本の現状を考えると、四〇%の回収率はまだまだ低いといわざるを得ません。

このように、空き缶は貴重な資源です。ポイ捨てすることなく、決められた場所にきちんと捨て、リサイクルのルートに乗せるようにしましょう。





### 第1回臨時会

#### 一般会計補正 予算と専決 事項を承認

平成元年第一回臨時会は、去  
る四月二十五日招集され、平成  
元年度一般会計補正予算案と専  
決処分議案(町税・国保税条例  
の改正と昭和六十三年度の補正  
予算)が可決・承認されました。  
▽平成元年度一般会計予算

四百九万円を追加し、予算の  
総額を二十八億七百三十三万六  
千円としました。  
▽専決処分事項の承認  
○度会町税条例の一部を改正す  
る条例——三月三十一日付で公  
布された地方税法の一部を改正  
する法律に基づき専決したもの。  
○国民健康保険税条例の一部を  
改正する条例——町税条例と同  
様、地方税法の改正に基づき課  
税限度額の調整等を行ったもの。  
○昭和六十三年年度一般会計補正  
予算(第六号)——六十三年度

決算見込みを勘案し、懸案であ  
る役場庁舎建設事業の財源に充  
てるため、千五百万円を基金に  
積立ることとしたもの(老人保  
健特別会計の繰入金の減額七百  
万円、交付税八百万円を充当し  
予算の総額を二十四億四千二百  
三十六万八千円としました)。  
○昭和六十三年年度老人保健特別  
会計補正予算(第三号)——老  
人医療費の決算見込みから一般  
会計の繰入金を七百万円減額し、  
予算の総額を三億五千六百四十  
九万円としました。

### 昨年の悲劇を二度と 安協役員ら街頭で呼びかけ

春の交通安全週間中の、四月  
十三日、伊勢交通安全協会度会  
支部(玉村哲支部長)、四地区  
婦人会長、シルバー交通安全推  
進員それに村田、岡田両警察官  
の協力によって、ドライバーの  
皆さんに安全運転を呼びかけて  
くれました。(その他町長、助  
役、町職員を含め十八名参加)  
増え続ける車、対応に苦しむ

道路事情など多くの問題があり  
ますが、まずドライバーの皆さ  
んが「ゆとり」をもって行動す  
ることです。  
六名の尊い命が奪われた昨年  
の悲劇を二度と繰り返さないこ  
とを決意しましょう。

## 目を離すな! 天ぷら鍋



住宅から出火した火災の大部  
分は台所で起きています。それ  
もガスコンロの取扱い不注意(天  
ぷら鍋を火にかけたまま、その  
場を離れ出火させたもの)が原  
因です。

管内では昨年一年間で九件発  
生した「天ぷら火災」が今年二  
月現在、すでに五件にも上り約  
二千六百万円の貴重な財産を失  
つていきます。

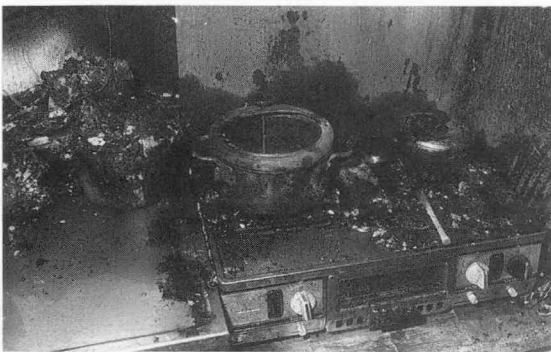
これらの共通点は何れも天ぷ  
ら油をガスにかけ、使用中、つ  
いっかりその場を離れ、話に  
夢中になったり、家事に気をと  
られた事が原因で火災に至って

います。

- ◆天ぷら油(八百cc)は……
  - ・ガスコンロにかけ約七、八  
分で適温(約百八十℃)
  - ・うっかりその場を離れた場  
合、約二十分で発火(約三  
百四十℃)
- 天ぷら火災を防ぐには、絶対  
にその場を離れないことが鉄則  
ですが、万一、出火させてしま  
つたら……

- ◎あわてず落ちついた行動で、
- ・ガスの火を止める。
- ・器に合った鍋ぶたか、水で  
濡らした布製のシーツ等を  
かぶせる。

また、非常時に備え、日ごろ  
から消火器を設置しておきま  
しょう。



事故をなくそうと～町長も一役～

### ◆急告◆

## 天ぷら鍋からの出火が続発

うっかり火災にご用心

伊勢市消防本部

行政相談委員さん

橋本 敬さんに  
総務庁から感謝状  
後任には  
橋村 勇さん(棚橋)

昭和五十二年から十一年十か月の間、町の行政相談委員さんを務めていただきました橋本敬さん(中之郷)に、この程総務庁長官から感謝状が贈られました。長い間、行政に直接届かない声の相談役としての誠実なその人柄はいつまでも記憶に残ることでしょう。ありがとうございます。

後任には、四月一日付けをもって、橋村勇さん(棚橋)が就任されました。



橋村 勇さん



茶の実句会抄 野田翠楊選

傘ひくく子連れ布教婦春時雨

牧 戸 中西てい子

宮遷す杉千年の花舞ひぬ

麻加江 辻本久美子

百こゆる手の温もりや梅しろき

立 花 登 春子

ごくろりさまです 新年度の婦人会役員さん(敬称略)

Table with 9 columns: 会長, 副会長, 書記, 中谷章子, 会計, 油田千津, 内城田, 一之瀬, 小川郷, 中川. Rows include 会長, 副会長, 会計, 書記, and 支部長.

春雨を聞きつつ老の長湯かな

立 花 羽根 翠嶺

女には小仕事多く春時雨る

立 岡 牧 明子

春時雨店に掛けをく忘れ傘

立 花 北村 仲子

注連高き神杉花粉放ちけり

麻加江 中村 和代

奈良の春千古秘物にときめきて

南中村 野呂やよい

初蛙心のとげの消えゆけり

市 場 高橋 和子

シリーズ 消費税 課税対象は



消費税の課税の対象となるものは大きく分けて国内取引と外国貨物になります。このうち国内取引については①事業者が事業として②対価を得て行う資産の譲渡とか貸付けあるいは役務の提供のすべてが対象となり、外国貨物は保税地域から引き取られるものを対象としています。なお消費という性格にならない取引、あるいは社会政策的配慮などから、次のものには消費税は課税されません。

Table with 2 columns: 非課税取引, 免税取引. Lists various tax-exempt items like land transfer, medical services, and exports.

# 渡し場の覚え書き



久具都比売大橋が完成すると宮川にただひとつ残っている上久具の渡し場（綱渡舟）が消えてしまいます。

その昔、輸送用としていたうかい舟や筏が宮川から姿を消してしまっから、かなり久しい年月が経ってしまいました。

昔は、川の水を手ですくって呑んだもの、また、水深二十メートルほどの深さでも、川底の岩や砂利が、はっきり見えたものです。今では、その面影もありません。

三重県で現在、渡し場が残っているのは、紀和町の北山川に二か所と、上久具の渡し場を合せて三か所となつてしまいました。そこで、やがて全部が消え去ろうとしている度会町の渡し場の経過を覚え書きとしたい。

……明治に入ってから、地方自治制度が確立し、役場や学校のある中心の集落と他の集落との往来は、しだいに頻繁となりましたが、中心地との往来に、渡し場を利用しなければならぬ集落は、長い年月、不便をしのんで来ました。渡し場の両岸は、いづれも急な坂道で、乗り降り難儀し、出水時には幾日も川止めとなり、往来が全くとだえらという状態でした。

これらの渡し場は、宮川の架橋が整備されて、つぎつぎ消えてしまいました。

……渡し場の廃止経過は、次のとおりです。

……麻加江の渡し場は、中川大橋の架設にともない昭和二十六年五月に廃止。船戸（棚橋）の渡し場は、内城田大橋の完成した昭和二十六年に廃止され、二五八年間の幕を閉じました。

昭和四十七年二月、鮎川大橋の架設で、鮎川の渡し場と長原の渡し場が同時に廃止され、井戸ヶ瀬（田口）の渡し場は、田口大橋の完成した昭和五十五年七月三十日に廃止、大野木の渡し場は、昔、農閑期の山行きのひとびとが利用していましたが薪炭業の衰微とともに消滅してしまいました。しかしその年代はさだかではありません。  
寄稿 山中 清久（坂井）

## 好調！今年のわたらひ茶



「夏も近づく八十八夜」の出だして始まる茶つみ歌。

度会町では、4月21日、町内のトップをきって平生の中西さん宅で、八十八夜より十日余り早く一番茶のつみとりが始まりました。

近所の主婦ら十二人が、手慣れた手つきで、5センチぐらいに伸びた黄緑色に輝く新芽を素早く、丁寧に摘みとっていました。今年、霜害の影響もなく、スタスクと育った新芽がいまかいまかと摘みとられるのをまっているように、高品質の「わたらひ茶」の出荷に期待がもてます。



## さわやかポスター作戦

町の特産品「わたらひ茶」のイメージアップ作戦として、さわやかな感じを出したポスターをJR・近鉄沿線の主要駅等に貼り出しました。（駅貼り82枚、車内吊り1350枚）

## 平生愛宕山

### 改築由来記

昨年八月平生区の区長山北さんから改築の為破った社殿より像や文書が出て来たと報告があり、私と教育長の大北先生が暑い最中の十二時頃平生の御寺へ行った。

正式の名称は愛宕山大権現という。施主は、当時田畑寅之助といひ享保時代に名字帯刀を許

された人であり、現在平生区の田畑耕司さんの先祖で、横井勝さんの家から養子に行った人だといふ。愛宕山の像の作られた享保十二年（今年より逆算二百六十二年前）は、江戸時代で最もよく治った時代でテレビによく出る大岡越前守が、江戸町奉行になってから十年目で伊勢の山田から江戸へ移って十一年目の事である。

当時の事件で有名な「天一坊事件」は享保十三年の出来事である。

其の後、嘉永元年（今年より逆算百四十年前）に改築の記録があり、像も新しい。明治維新になり激動の時代に入ったが、明治十五年（今年より逆算百六十年前）各部落にあった神社が内城田神社に合併されるに伴い社殿が空いたので、そこへ移転して現在に到り昭和六十三年に改築された。

祭典は、毎年十二月二十四日に行われ平生区の人々が多数参加する。  
寄稿 羽根 文夫（立花）



一九五〇年代以来、各国の余暇論は、労働と余暇を全く別のものとする「二元論」を特徴としてきました。それが一九八〇年代になると、先進国では労働と余暇を対立させるのではなく、一つの溶け合ったもの（融合）とする考え方が広まってきました。

### 仕事の遊び化

#### 遊びの仕事化

これからの余暇について考えてみましょう。社会が急速で情報化、ハイテク化してくると、余暇の意味もだいぶん変わってきます。労働から解放された時間を余暇とする考え方は工業社会の論理ということになり、色あせたものになっていきます。



## 労働と余暇の「一元化」

労働と余暇を対立させるのではなく、一つの溶け合ったもの（融合）とする考え方が広まってきました。

つまり、両者をフュージョン（融合）して、相互乗り入れを図ったり、あるいは「橋」を架けたりする試みが活発化してきたわけです。

具体的には、仕事の遊び化、遊びの仕事化が大事なテーマになってきました。仕事と余暇を自分で組み立てるフレックスタイム（自由勤務時間制）の導入が進んでいます。

また人々の職業選択も、コピーライター、エディター、カメラマン、デザイナーなど、仕事に遊びの感覚が求められる職種の人気が高まっています。

これらの職種は、どこからどこまでが仕事で、どこまでが遊びかという切れ目があいまいです。まさに両者が融合して、クリエイティブ（創造的）になることが求められています。特に若い世代は、余暇と労働の二元論よりも一元論を好んでいます。

### 大量生産型から 多品種少量生産の社会へ

労働と余暇の二元論は工業社会の論理であったわけで、いわゆる九時～五時の拘束時間があることを前提にしています。大量生産型の社会システムとしては優れていましたが、多品種少量生産の社会に適しているとはいえません。

クリエイティブな発想を出していくためには、自分の好むスタイルで、自主管理する生活スタイルが求められてきたわけです。

これらの考え方は、労働時間短縮の推進とは異なった生活者主導で展開されていくことになるでしょう。いま、一部の人たちのこうした余暇観は、一九九〇年代に向かって急速に拡大していくこととなります。



端午の節句の供え物は柏餅とちまき、という風習はほとんど全国共通のようです。柏餅は量産しやすいため、五月の節句の時期以外にも出回っていますが、ちまきは手作りです。

五月の節句の時期以外にも出回っていますが、ちまきは手作りです。かき手作りのため、節句の時期に限って売店が少なくありません。そのためでしょうか、最近では柏餅を知っていても、ちまきを知らない子供がいるようです。

## ちまき

して食べます。もともとは中国から伝来したのですが、『伊勢物語』（十世紀前半）や『古今和歌集』（十世紀初頭）にも出てくるように、日本でも古くから親しまれてきた食べ物です。

現在、市販されているちまきの代表的なものには、ういろうちまきや羊かんちまき、葛粉で作った水仙ちまきなどがあります。

また、昔は家で手作りしていたので、地方によってさまざまなかまきが伝統食として生き続けています。なかでも餅米を笹で巻いた三角ちまき、餅米をあく汁にひたして竹の皮で巻いたあく巻、干しえびや豚肉をませたご飯のちまきなどは、最近では郷土食として広く知られるようになりまし。

餅米を主な材料として円錐型に形づくり、笹や竹の皮などで巻いたあと、はがれないようにイグサでしばった食品で、せいろで蒸



ところでご存じのように、五月五日の「こどもの日」から十一日までは児童福祉週間です。今年の標語は「遊びはこどものごはんだ！」。ゆとり時代へ向けて、子供は大きい遊んで、のびのびと育ってほしいですね。



# 中学生のわが子とどうつき合うか

## 親子関係から 大人同志の関係へ

中学生にとって学年が変わるといふことは、大人が考える以上に大きな意味をもっています。親べったりの世界を脱して自律の道へと向かう、つまり思春期における成長の節目としての意味をもっています。精神的には他律から自律へのステップを着実に歩んでいます。親と子の心理的な距離を測り直すのにふさわしい時期、それが学年が変わる時なのです。

親がわが子の内面的な成長に気がつかず、いつまでも子供扱いを続けていると、親子間の心のきずなはやせ細ってしまいます。指示と命令を主とする大人と子供の親子関係に終止符を打ち、大人同志の親子関係への第一歩を踏み出すチャンス、それを学年が変わる時期としてとらえてほしいと思います。

### 子供の成長に応じて 親子関係の変化を

小学校から中学校への進学は、子供たちをとりまく生活環境に大きな変化をもたらします。教科ごとに先生が変わるのををはじめ、友達も新しくなり、毎年、

クラス替えがあります。そして、高校進学が「射程距離内」に入っていきます。一年から二年、二年から三年へと進むにつれて、子供たちは新しい環境にもまれながら適応し、成長していきま

す。さて、親の側はどうでしょうか。往々にして、いつまでも子供扱いをしがちな場合が多いようです。子供は日々確実に成長しており、しかも中学時代は急激な変化をしていく時期です。それを、いつまでも小学生のころのイメージで接していると、子供の心は親から離れていくばかりです。親子関係は子供の成長に応じて変化していくのが当然です。

### 家庭運営は 親子中心から夫婦中心に

親子の心理的な距離を測り直し、新しい「間合い」をとる——具体的にはどんなことが考えられるでしょうか。

子供に対する呼び方を変える、例えば「〇ちゃんと言っていたのを呼び捨てにするなどもその一つ。また、家庭内の仕事や役

割分担を組み替えて、より高度な内容を受け持たせて自覚と責任を意識させることもよいでしょう。さらには、それまでの親子関係優先から夫婦の関係を中心軸とした家庭運営に切り替え



ていくことも、忘れてはならない大切なことです。

### どう突き放すか—— 親のかさから一歩外に出る時期

「今日の夜は、お父さんと出かける用事があるから、夕食は自分たちで食べて、後片付けもきちんとしておいてね」

「こんどの日曜日はお父さんの大事なお客さまが見えるから子供にしてみれば、自分のためには親が他のことを犠牲にして動いてくれて当然と思っただけなのに、アレ？なんか違うぞ」という感じを抱きはじめます。

やがて、親には親の生活があり、自分の生活は親と一体だと思っていたがどうも違うらしい……自分の生活は自分で律していかななくてはいけないということを考えるようになりま

す。一見、突き放しているようですが、中学生という成長過程にある子供との距離としてはちょうどよいのです。親も子供を一人の人間として冷静に見られるようになり、子供にとっては、親のかさから出て一人歩きを始める時期に当たっているからです。大人同志の親子関係は、こうして始まるのです。

## 小遣いの額はどう決めるか

小遣いの額について、一般的な基準などありません。ましてや、よそとの比較で決めるべき性質のものではありません。もう中学生です。家の収入と家計の状況を子供に話し、その上で一定の額を決めるというのはどうでしょうか。子供は、家族の一員としての自覚と誇りを持つに違いありません。

## 子供の成長とともに 親も生まれ変わる

思春期というのは、心身ともに揺れ動きながら、傷つきながら自分なりの生き方を模索する年齢です。

より大きく成長するために、これまでの自分の殻を破ろうとして失敗することもあります。そして、また立ち上がって次の段階へチャレンジする——この繰り返しの過程の中で子供たちは成長を遂げていくのです。大きな視野の中で子供を見つめてほしいと思います。

### ●言うことをきかないから子育てが面白い

中学生の子供は、親の言うなりにならないからこそ、子育ての面白さ・楽しさがある——そう考えられる心のゆとりが欲しいものです。

子供と付き合うということは、毎日が新しい発見であり、子供の成長と歩調を合わせて親も日々新しく生まれ変わっていく。これこそ教育、つまり「共育」ではないでしょうか。



# 赤十字募金 のお知らせ



赤十字が各地で行っている災害救護・献血・各種講習会などの赤十字事業は、毎年皆様から拠出していただく事業資金によって支えられています。これらの事業活動をご理解いただき、赤十字事業発展のため、より多くの方々が参加下さるのをお待ちしております。運動期間中婦人会役員の方々が、皆様のお宅をお訪ねしますので格別のご支援を賜りますようお願い申し上げます。

# 国税専門官を 志望する方へ

人事院・国税庁では、本年年度の「国税専門官採用試験」を次の要領で行います。

- ▽申込受付期間  
平成元年五月中旬
- ▽受験資格  
昭和三十七年四月二日～昭和四十三年四月一日生まれの人
- ▽試験の程度  
大学卒業程度（学歴は問いません。）
- ▽試験  
一次試験七月上旬、二

次試験九月中旬  
※詳しいことは伊勢稅務署總務課へ（☎0596-28-3191 内線23）。

## サラリーマン一年生

### 初任給と税金

四月は入社シーズン。各職場に社会人一年生のフレッシュマンが登場します。

社会人になると学生時代と違っていろいろな責任も重くなります。納税の義務も社会人として大切な責務です。

ところで、サラリーマン一年生が手にする初任給、これには所得税が天引きされています。「源泉徴収制度」というもので、給与の支払者が毎月の給料やボーナスを支払うとき「給与所得の源泉徴収税額表」に基づいて差し引き、年末調整によって所得税を精算する仕組みになっています。

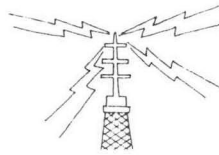
## 県職員募集の お知らせ

### お知らせ

平成元年度三重県職員等採用候補者試験が実施されます。  
◎受験案内・受験申込書の交付開始日

▽5月下旬～上級試験  
▽7月下旬～中級・初級、警察官、小・中学校職員試験  
詳しくは、三重県人事委員会事務局 〒514 津市栄町1丁目145の5 三重県勤労者福祉会館内 ☎(0592)24-2932までお問い合わせください。

## 電波は正しく 使いましょう



六月一日から十日までは電波法違反防止旬間です。

無線通信には、防災や救急医療など、私たちの人命や財産の保護に関して重大な役割をはたしているものがあります。これを妨害することは、私たちの生活に重要な危険をもたらすことになります。

- 一、無線局を開設しようとする人は、郵政大臣の免許を受けて使いましょう。
- 二、郵政大臣の免許を受けないで無線機を設置したり使用すると、罰則の適用を受け、一年以下の懲役又は二十万円以下の罰金に処せられますから

注意しましょう。  
三、ハイパワー市民ラジオは、使わないようにしましょう。  
四、不法なコードレス電話は、使わないようにしましょう。

問い合わせ先  
東海電気通信監理局  
電気通信部調査課  
☎052-971-9643



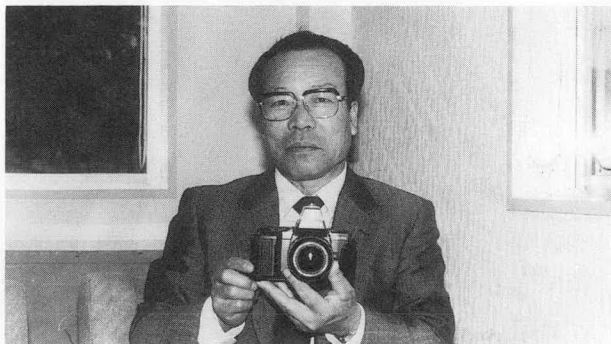
## 作品募集！ 伊勢湾台風体験記

- ※応募要項
- 作文・論文  
テーマ「次代にひきつぐあの教訓・伊勢湾台風」  
応募資格 作文は小・中学生、論文は高校生・一般
- 絵画  
テーマ「伊勢湾沿岸の河川、海岸の自然、生活、祭り」  
応募資格 小・中学生
- 秘蔵写真  
テーマ「伊勢湾台風に関する被災写真」（複写可）  
応募締め切り日 各部門とも六月十五日(木) 当日消印有効  
作品規定などの詳しいことは、

左記へお問い合わせください。  
建設省中部地方建設局河川部河川計画課内 伊勢湾台風三十年事業実行委員会事務局  
(〒460 名古屋市中区三の丸) ☎052-962-6311 内線3613)

## 中学校に カメラを寄贈

このたび京セラ創立30周年記念事業の一環として、全国の中学校、高校などに一眼レフのカメラが寄贈されることになり、さる4月22日度会中学校（中村輝彦校長）に届けられました。



今月の町税＝軽自動車税・国保税

※プライバシーを守る意味でも  
つけています。  
尚、当日電話での相談も受け  
いたします。

度会町でもこれらにちなんで  
行政相談委員さんと人権擁護委  
員さんによる合同相談所を開設  
いたします。

住民の行政に対する苦情や要  
望・私的な悩み等をお聴きし、  
明るい町づくりを図ることを目  
的とした行政相談員制度を広く  
知っていただくため、春と秋の  
年二回行政相談週間が設けられ  
ています。(来る五月十四日か  
ら二十日までの一週間は春の行  
政相談週間として、全国的に各  
種行事が実施されます。)

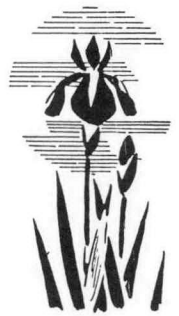
開設  
みなさんの声をおききします  
春の行政・人権合同相談所

相談をうけた内容は、一切口外  
されません。

☆五月十五日(月)

午前九時～午後三時  
場所―中央公民館(☎2・15

お知らせ版



88)

☆五月十六日(火)

午前九時三十分～十一時三十  
分

場所―麻加江生活改善センター  
(☎4・0756)

同日

午後一時三十分～三時三十分  
場所―一之瀬公民館(☎5・

0001)

行政相談委員

橋村 勇さん

人権擁護委員

井戸本 實さん

小林 善一さん

※五月十五日は行政監察事務  
所の係官も出席されます。

三歳児健康診査の  
お知らせ



今年一回目の三歳児健康診査  
を次の様に実施します。

▽実施月日―六月七日(水)

▽時間―一時三十分～二時十五  
分

▽場所―中央公民館

▽対象児童

昭和六十年九月一日～六十一年  
二月二十八日の間に生れた子  
供(三歳三か月～三歳八か月)

▽内容

受付↓尿検査(当日会場で採  
尿します)↓身長・体重測定↓  
問診↓歯科検診↓診察↓相談・

役場町民課・中央公民館・一  
之瀬公民館

とってください。

五月十五日～五月三十一日の  
間に問診票は次の場所でお受け  
とってください。

役場町民課・中央公民館・一  
之瀬公民館

5/20～5/21

五月の  
薫り展



度会町教育委員会と度会町公  
民館では、次の要領で第一回さ  
つき展を開催いたします。

風薫る五月、是非ご来場いた  
だき、あざやかなさつきの花を  
心ゆくまでご観賞ください。

◇日時 5月20日(土)午後1  
時～午後4時・5月21日(日)  
午前9時～午後4時

◇場所 度会町中央公民館(研  
修室)

◇展示品 さつき・盆栽など

◇募集 自慢の作品をお持ちの  
方は町中央公民館(2・158  
8)又は、町教育委員会(2・  
1111)へ5月16日(火)ま  
でにお申し込みください。

☆当日会場ですつきの園芸指導  
もおこなっています。

6/1～6/18

あなたも  
ハムの資格を

アマチュア無線連盟では、次  
の要領で「アマチュア無線技士  
(ハム)養成講習会」を開催しま  
す。

この講習会の修了試験に合格  
すると資格が得られます。

▽期日 六月一日から六月十八

日までの十八日間、午後七時～  
九時十五分まで。  
▽場所 中央公民館  
▽受講料 一万九千円  
▽定員 八十名  
▽申込 藤田幸広さん(上久具  
☎2・0729)・西村肇さん  
(大野木☎2・1040)におた  
ずねください。



戸籍の窓

おめでた

氏名	父名	続柄	字名
長谷川雅紀	洋一	二男	南中村
大西 健太	寿人	長男	棚橋
樋口 詩乃	浩一	長女	長原
永木由紀奈	良明	長女	鮎川
濱田 純	彰	長男	市場
早川 和希	卓司	長男	立岡

おくやみ

氏名	年齢	字名
谷口 定八	84歳	葛原
河村あさひ	80歳	鮎川
御村 鶴亀	78歳	南中村
下村まつよ	68歳	市場
田畑 寅吉	83歳	和井野
中野 國男	67歳	南中村
岡谷 和宏	27歳	棚橋
中西トクエ	78歳	平生
中野 和彦	33歳	南中村