



## 水あそび

「キューピーちゃん」はネ、カワイイ手」とレコードのリズムに合せ準備体操を始める園児たち。

真夏の太陽が照りつけ、午前中で三十度をこえてしまう暑い日。

園児たちは、入念に準備体操を繰り返したあと、一人、また一人とプールに飛びこんで行く。

キヤーキヤー・ワーワーと園児七十名余の歓声が、大空の下に響きわたる。

年長さん、年小さん、男の子・女の子関係なく真夏の太陽を体いっぱいあびての水遊び。

オモチャで遊ぶ子、バタ足ができる子、ほんの少しだが泳げる子、みんな楽しそうに水とたわむれる。

この時期水辺で遊ぶ機会が多くなります。くれぐれもルールを守って水難事故に合わないようにしてください。

## 町のうごき

平成2年6.30現在

人口	男	4,464	計	9,225	出生	9	転入	9
	女	4,761	世帯数	2,156	死亡	5	転出	10

# 七月定例町議会

## 一般会計などに 75,166千円を追加

～農村基盤総合整備事業ほか～

平成二年第二回定例町議会は、去る七月二十三日に招集され四日間の会期により開催されました。

会期初日の二十三日には、先ず七月十五日に改選された十六名の農業委員に加わる議会推薦の農業委員五名が選任されました。

これに引き続き、町長から予算関係三議案、条例改正五議案が提案され、また最終日の七月二十七日には横井議員より「米市場開放阻止ならびに農業・農村の将来展望と米穀政策の確立に関する請願」が提出されいづれも原案どおり可決・採択されました。

### 可決された議案

**一般会計補正予算(第二号)**  
七千六百四十六千円を追加し、歳入歳出予算の総額をそれぞれ二十九億七千六百三十六万四千円としました。

### 主な内容

・小川郷小学校屋内運動場新築追加工事費―一千五百万円  
・林業担い手育成補助金―十六万  
・団体営農道整備事業(葛原地内等)―減額七百七十九万円  
・農村基盤総合整備事業(内城田東部地区・小川郷下地区)―三千六百四十九万円

**一般質問事項**  
(山西議員)  
・通学費支給額の算出方法  
・三交バスにて通学する場合の支給額は  
・通学路の危険箇所について  
(山下議員)  
・活性化への展望の中で人工造林に対し行わなければならない問題点について  
・山根町長の立候補の有無について  
・度会中学校通学バス運用と其の問題点について  
(北川議員)  
宮川用水による減水と、採石による河川の変化について

整備・同和教育啓発等補助金)―  
一百万円  
・保健体育総務費(度会高校クラブ備品補助金)―四十万円

**簡易水道事業特別会計補正予算(第一号)**  
四百五十七万八千円を減額し、歳入歳出予算の総額をそれぞれ一億三千六百八十九千円としました。

老人保健特別会計補正予算

度会町農業委員会  
委員当選者

上村 莞爾 (注連指)  
森田 弘 (坂井)  
櫻田 昌三 (長原)  
牧 一雄 (立岡)  
吉田 健二郎 (牧戸)  
大西 房雄 (棚橋)

### (第一号)

九百九万八千円を追加し、歳入歳出予算の総額をそれぞれ三億八千三百六十二万五千円としました。

**度会町職員定数条例の一部を改正する条例**

事務OA化を推進し、昭和五十八年度から平成二年度までに八名の職員削減を行ったが、近年の事務、事業の増大は著しく、住民行政サービスの低下を招きかねない状況にあるため、職員の定数を増員します。

**度会町半島振興対策実施地域における固定資産税の特例措置に関する条例の一部を改正する条例**

半島振興法施行令の一部が改正されたために行うもの。

**度会町消防団員等公務災害補償条例の一部改正する条例**

非常勤消防団員等に対する損害補償の補償基礎額を引き上げました。

### 字の区域変更について

行政区域の効率化に資するため、度会町大久保字を岡里八〇五―一から四までを、度会町立岡字里中に編入する字界変更を行ったもの。

### 工事請負契約の締結について

◇契約の目的―度会町立小川郷小学校屋内運動場新築工事  
●契約の方法―指名競争入札  
●契約金額―一億四千五百九十九万五千円(うち消費税四百九十九万九千円)

●契約の相手方―伊勢市前山町字宮出河内一三八五、(株)荻田建設 代表取締役 荻田茂一  
◇契約の目的―橋梁整備事業  
久具都比亮橋下部工事  
●契約の方法―随意契約  
●契約金額―九千七百七十八万九千九百九十円(うち消費税二百八十四万七千九百九十円)

●契約の相手方―伊勢市円座町一五六六、(株)森組 代表取締役 森茂

山下 定一 (南中村)  
議会推薦された  
農業委員

福井 貴 (大野木)  
内田 金助 (葛原)  
藤田 定 (上久具)  
玉村 哲 (田間)  
大久保 勝 (川口)  
橋本 保男 (中之郷)  
岡谷 昌行 (五ヶ町)  
中田 楠 (市場)  
西岡 決 (和井野)  
山中 清久 (坂井)  
濱岡 房一 (南中村)  
横井 元生 (平生)  
中村 幸生 (麻加江)  
山根 勝巳 (田口)



# つくしの会

## 厚生大臣賞授与



つくしの会のマーク

町内のボランティアグループの第一人者「つくしの会」(昭和六十二年二月結成、会長 長尾和夫さん、会員数五十三名)が、平成二年六月三十日第二回全国ボランティア大会キャラクター部門において、厚生大臣賞を授与されました。



つくしの会は、度会学園・度会養護学校・老人との交流活動のほか、町外へも活動の場を広げています。その他、食事サービス(独居老人)、老人ホームの甚平縫製、福祉バザーの実施、演劇活動、昨年県下町村では初めて行われたボランティア・ピア事業「福祉のつどい」でも中心的な活躍をみせてくれました。

この度の受賞は、さまざまな活動が高く評価されたものです。これからも、人と人との和を大切にして、度会町が、三重県が、日本全国が一つの和(輪)となるような活躍を期待します。

### 資料館オープン

中川小学校木造校舎の一部二三七㎡を移築して建てられた資料館が、七月二十四日オープンしました。

館内には、町内からよせられた昔の生活用具二七〇点と、森添遺跡から出土した土器・石器が、所狭しと展示されています。毎週火曜、木曜、日曜日の午前十時から午後四時までと、土曜日の午前中開館しますが、入館希望者は、中央公民館長に申し出て許可を得てください。

### 広報文芸

茶の実句会抄 野田翠楊選  
別の子が又来て探す兜虫

棚橋 山本 順  
コードレス受話器を籠に茄子とりに

立岡 牧 明子  
汗止めのはち巻白くピアノ弾く

麻加江 中村和代  
さがる子を汗の農良着に抱き上げて

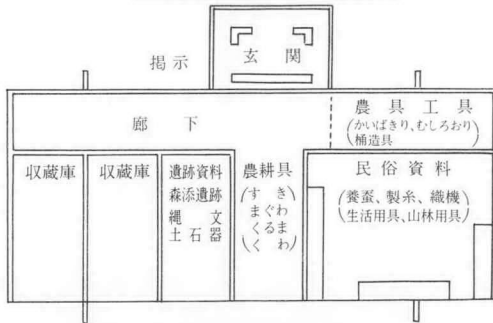
麻加江 辻本久美子  
風の道猫を散らして三尺寝

牧戸 中西てい子  
地蔵抱く杉の空洞に西日射す

牧戸 田畑サダ  
電柱の蔭と云へども涼しかり

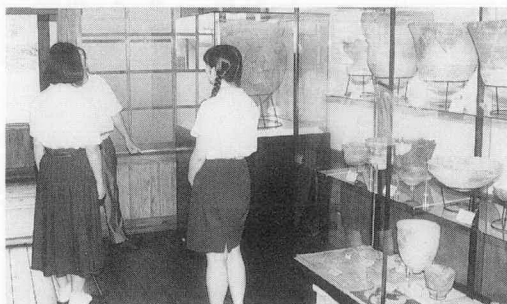
麻加江 北村樽江

郷土資料館配置図



### この夏あなたも 脱皮してみませんか

夏の暑いさなか、ふと見かけた一コマです。  
開発という名の自然破壊が進



む中、見ることの少なくなった光景です。  
このような光景が、いつまでも見れる度会町を子供たちに残したいものです。

# 知っておきたい税の知識

## 生命保険と税

多くの家庭では、病気や交通事故など突然の災害に備えて、生命保険に加入しています。

生命保険に加入し、保険料を支払った場合は、支払い保険料に応じて、一定額が所得税を計算する際のその基礎となる所得金額から控除されます。また、保険金を受け取った場合は、契約内容などにより、相続税若しくは贈与税又は所得税の課税関係が生じます。

そこで、生命保険に関する税金のあらましを説明しましょう。

### 〔生命保険料を支払った場合〕

納税者本人や家族を受取人とする生命保険や簡易生命保険、郵便年金、生命共済の保険料又は掛金（以下「保険料」といいます）を支払った場合は、その年中の支払額に応じて、一定額（最高十万円）が「生命保険料控除」として、その年の所得金額から控除されます。

ただし、保険期間が五年に満たない生命保険契約や生命共済に係る契約で、被保険者が保険期間満了の日に生存している場合など特定の場合に保険金が支払われることになっているもの

の保険料は控除の対象となりません。

また、その年に生命保険契約に基づいて受け取った剰余金や割戻金は、支払った保険料から差し引くことになっていきます。

### I 生命保険料控除額の計算

その年中に支払った保険料を、一定の要件に該当する個人年金保険料と、一般の生命保険料とに区分し、それぞれについて次により計算した金額を合計した額（最高十万円が控除額になります）。

支払った保険料の金額(A)	生命保険料控除額
25,000円以下	(A)の金額
25,001円 ~ 50,000円	(A)× $\frac{1}{2}$ +12,500円
50,001円 ~ 100,000円	(A)× $\frac{1}{4}$ +25,000円
100,001円以上	一律に50,000円

II 生命保険料控除を受けるための手続き

サラリーマンの場合は、通常、年末調整の際に控除を受けることとなりますので、「給与所得者の保険料控除申告書」にその年中に支払った生命保険料の金額など必要事項を記載して、年末調整のときまでに勤務先に提出することになります。事業などを行っている場合は、確定申告書に必要事項を記入して控除を受けることとなります。

なお、生命保険料控除の適用

を受ける場合は、支払った保険料が一契約で年間九千円を超えるとき（個人事業者年金保険料については、その金額の多少を問わずすべて）は、保険会社などの発行する払込証明書を添付又は提示することが必要です。

### 〔生命保険金を受け取った場合〕

生命保険契約に基づいて、一時金や年金を受け取った場合は、生命保険契約の保険料をだれが負担していたかによって、相続税若しくは贈与税又は所得税の課税対象になります。

I 満期保険金を一時に受け取った場合

● 保険料を負担していた人が、保険金受取人のとき  
受け取った保険金から負担した保険料を差し引いた金額が、一時所得として所得税の課税対象となります。

ただし、一時所得には五十万円の特別控除があり、これを超える額の二分の一に対して税金がかかることになっています。

なお、一時払養老保険又は一時払損害保険の差益（保険期間が五年以下のものや契約期間が五年超のものと五年以内に解約されたもの）については、受け取るときに二十パーセントの源泉徴収による分離課税となります。

● 保険料を負担していた人が、保険金受取人以外るとき  
受け取った保険金に対して贈与税がかかります。

なお、贈与税は、一年中に贈与を受けた財産の価額の合計額から六十万の基礎控除を差し引いて計算します。

II 死亡保険金を一時に受け取った場合  
● 保険料を負担していた人が、死亡したとき  
保険金受取人に相続税がかかります。ただし、保険金受取人が相続人であるときは、法定相続人の数に五百万円を掛けた金額までが非課税となります。

なお、相続税は、亡くなった人の正味の遺産額から四千万円（八百万円×法定相続人の数）の基礎控除を差し引いて計算します。

● 保険料を負担していた人が、保険金受取人のとき  
受け取った保険金から負担していた保険料を控除した金額が、一時所得として所得税の課税対象となります。

● 保険料を負担していた人が、保険金受取人でも死亡した人でもないとき  
保険金受取人に贈与税がかかります。

III 満期保険金を年金で受け取る場合  
● 保険料を負担していた人が、年金の受取人のとき  
毎年受け取る年金は、雑所得として所得税の課税対象となります。

● 保険料を負担していた人が、年金の受取人以外るとき  
保険金を年金として受給する権利を、贈与によって取得したものとみなされ、その受給に関する権利の価額が贈与税の課税対象となるとともに、毎年受け取る年金は、雑所得として所得税の課税対象となります。

※なお、雑所得の計算に当たっては、その年に受け取る年金に見合う支払保険料を控除すること

が非課税となります。

区分	被保険者	負担者	受取人	保険事故等	課税関係
①				満期	夫の一時所得
				夫の死亡	相続人に相続税
②				満期	妻に贈与税
				夫の死亡	妻に相続税
③	 (契約者)			夫の死亡	妻に相続税 (生命保険契約に関する権利)
④				満期	夫の一時所得
				妻の死亡	

- 一時所得の場合の課税所得の計算式  

$$\{(\text{保険金} - \text{支払保険料}) - 50\text{万円}\} \times \frac{1}{2}$$
- 年金方式で保険金を受け取った場合は、その年ごとの雑所得として所得税がかかります。
- 一定の一時払養老保険等の保険金は源泉分離課税となります。

とになっています。

**Ⅳ死亡保険金を年金で受け取る場合**

- 保険料を負担していた人が、死亡したとき
- 保険金を年金として受給する権利を、相続や遺贈によって取得したものとみなされ、その受給に関する権利の価額が相続税の課税対象となるとともに、毎年受け取る年金は、雑所得として所得税の課税対象となります。
- 保険料を負担していた人が、年金の受取人のとき
- 毎年受け取る年金は、雑所得

として所得税の課税対象となります。

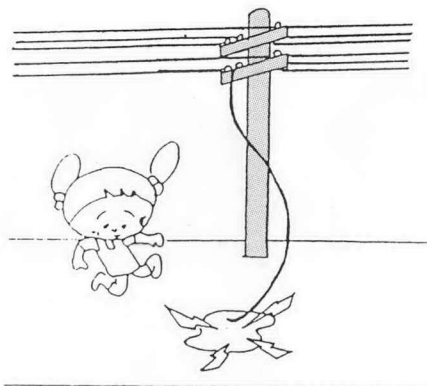
- 保険料を負担していた人が、年金の受取人でも死亡した人でもないとき
- 保険金を年金として受給する権利を、贈与によって取得したものとみなされ、その受給に関する権利の価額が贈与税の課税対象となるとともに、毎年受け取る年金は、雑所得として所得税の課税対象となります。
- 各種特約に基づく給付金を受け取った場合
- 生命保険契約の特約に基づく

給付金で、身体の障害や疾病を原因とする障害給付金や入院給付金等を受け取った場合は、非課税となり、所得税も贈与税もかかりません。

※なお、多額の医療費を支払った場合は、確定申告をすることにより、医療費控除が受けられますが、生命保険契約に基づく入院給付金や手術給付金等を受け取っているときは、支払った医療費からこれらの給付金を差し引いて、負担した医療費を計算することになっています。

## 雷・台風の季節!!

切れた電線にさわらず  
 中部電力へ TEL (0596) 28-2134  
 旧中川地区は  
 大台営業所 TEL (05988) 2-1025



### 危険です 切れた電線

台風シーズンを向かえ、これからの時期大雨や、強風、落雷

等が予想されます。もし、電柱が折れたり、電線が切れたりしているのを見かけたら、危険ですのですぐにお近くの中部電力へご連絡ください。

## 忘れていませんか 年金加入へ

厚生年金などの被用者年金制度に加入している人(第二号被保険者)に扶養されている配偶者で、二〇歳以上六〇歳未満の人は、第三号被保険者になります。

ところで第三号被保険者の加入手続きを忘れたままで、二年以上放っておくと「保険料未納

期間」として扱われ、将来、年金を受けるとき、金額が少なくなったり、受けられなくなるなど思わぬ損をすることがあります。

第三号被保険者の手続きを忘れていた方は、今すぐ「年金手帳」「健康保険証」「印鑑」をご持参の上、役場国民年金係にて手続きをして下さい。

# 激戦を勝ぬき

# 度会ドジャース初優勝

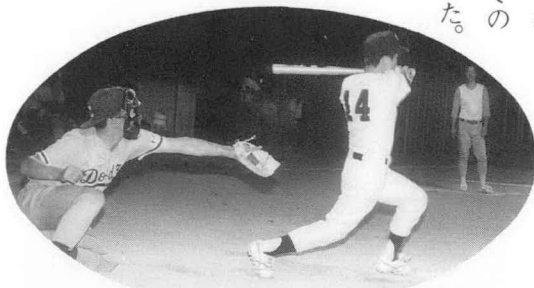
## 第17回町内一般ソフトボール大会



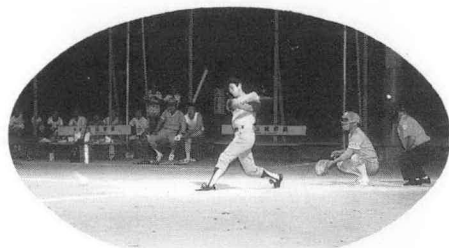
監督を胴揚げするドジャースナイン



初優勝を飾ったドジャース



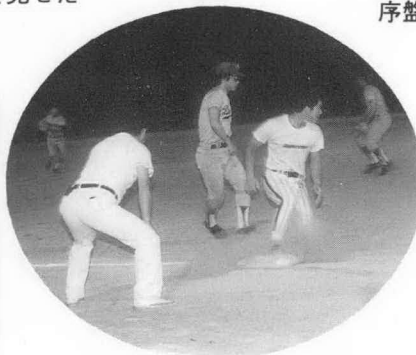
終盤日向が意地を見せた



序盤はドジャースの猛攻で始まった



粘り強さが目立った日向チーム(準優勝)



今年で第十七回を迎える町内一般ソフトボール大会。昨年は、雨でこの大会が流れたため、二年ぶりの再開となりました。今年度は、参加十五チームで覇権が争われました。

決勝戦は、槇峰クラブ、上久具フェニックス等に打ち勝ってきたドジャースと、親和A、前回の覇者平生ファイヤーズ等を破った日向クラブとで行われました。

総合力で勝るドジャース、三試合中二試合を逆転サヨナラ勝ちをおさめ、粘り強さをみせる日向クラブ。午後八時プレイボール。

まず初回打者一巡の猛攻をみせ、ドジャースが五点を先取。その後も、小刻みに得点を上げ七回表を終了した時点で、十五対二のワンサイドゲーム。しかし、七回裏にドラマがまつていました。粘りの日向が本領を發揮。長短打、好走塁を絡め一挙七点を上げドジャースを襲いましたが、時すでに遅く序盤での大量点が物を言い十五対九でドジャースが初優勝を遂げました。





# ソフトリー念願の初優勝

## 第17回 バレーボール大会(7月8日)

主催：度会町体育協会  
 主管：度会町バレーボール連盟

### 大会結果

対戦相手 チーム名	リバー ス	ソフト リー	ラブ リー	マミ ーズ
リバー ス		×	○	○
ソフト リー	○		○	○
ラブ リー	×	×		×
マミ ーズ	×	×	○	

七月八日開催されたバレーボール大会。今年、四チームが出場し、リーグ戦を展開した。各チームとも「打倒リバーズ」を合言葉に熱戦を展開、チームワークのよさと、攻撃力に勝るソフトリーが初戦でリバーズをくだし、二戦、三戦目のマミーズ・ラブリーをもくだし、みごと初優勝をとげた。

今年、参加チームが減少しましたが、近年にない盛り上がりを見せ、数々のドラマが生まれました。

今回は、各チームとも「打倒ソフトリー」を合言葉に、熱戦をくりひろげてくれると思います。



みごと優勝をとげたソフトリーチーム



強打をほこった打戦

昨年県大会まで行った町内選抜ソフトボールチーム「オール度会」が、今年も郡大会決勝戦小俣チームにおしくも二対〇で破られ、郡市大会に駒を進めることができませんでした。

### オール度会 郡大会で破れる



好投を続けた奥井投手

「オール度会」は、一回戦大内山を九対〇でコールド勝ち、二回戦の大宮も七対〇でコールド勝ち、今年も郡市大会出場のきざしがみえましたが、決勝では、もちまえの打戦が音をなくし、好投を続ける投手の援護ができず、破れました。



男子顔負のスパイクが決まる



リバーズもよくブロックしたが…



# シリーズ公民館講座

## 俳画教室

先年私は、伊勢市で俳画展覧会を一度だけ見に行った事があります。その時は素晴らしいなあと思ったがこの年になる迄絵に関心も興味もなく、自分とは別世界のことと思いついていました。去年寿学級に行った時、公民館に俳画が展示されてあったのを見て急に身近に感じ入門して見る気持ちになり、おくれおくれながら三回目より参加することになりました。

先生のご指導で絵具や用紙を買い求め、他は有合せの物で道具を揃えました。

教室では先生が画題を定められお手本を書いて頂き、筆使い彩色等丁寧に教えて頂きます。生徒はお手本を見て配置、濃淡遠近等を学んで自分なりに俳画を描いて行きます。この講座を通じて楽しい仲間づくりや、自然の美しさを再発見し、又、物事を見つめ感じるなど沢山の事を学びました。筆使い一つで色

々な表現が出来、人それぞれの变化はありますが同じ目標に向って精進する楽しさを味わっています。

月一回の短い時間ですが、絵を画く事に専念し創作の喜びとたのしさに浸る一刻は、何事にも替え難い貴重な時になっております。講師先生は、生徒一人一人に親切丁寧にお教え戴き全員楽しく絵の勉強が出来ますし、また、文化祭には作品を発表する場を与えて頂きお互いの励みになっております。

俳画の勉強と聞くと何か特別な人、えらい人のする事と思っ  
ていましたが、私のような農婦でも出来ばえは兎も角、楽しく  
絵の勉強が出来ました。

人と人との出会いと触れ合いを大切に一人でも多くの方々と  
ご一緒に学び、自分もより一層  
こころ豊かな人間になりたいと  
思います。

次年度も俳画教室が、賑やかに  
楽しい集いとなります様お願  
い致します。

室長 中西 てい子

### シリーズ今夜の夕食 レバーコロツケ

今年の夏は、稀にみる暑い日が続いています。誰しも暑さのため、食欲が減退し冷たい飲物ばかり求めますが、この様な生活は、今に夏バテを起こしたり秋口に体調を崩したりします。食事をすることもクスリだと考  
えて、最低一日一回は、タツプ  
リとポリウムのある食事を作  
って下さい。

今日は、貧血の人に是非お勧  
めしたい「レバー入りコロツケ」  
の作り方を紹介します。

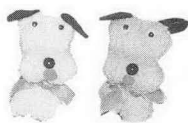
**\*材料(4人分)**  
鶏レバー 200g  
土生姜 1片

- じゃが芋 300g
  - 玉葱 120g
  - 人参 80g
  - 塩 小匙4
  - 胡椒・ナツメグ少々
  - スキムミルク 大匙4
  - 卵 1個
  - ケチャップ 大匙3
  - ソース 大匙4
  - その他
  - キャベツ・パセリ・小麦粉
  - パン粉・揚げ油
- \*作り方**  
①鶏レバーは、血抜きをして、薄く切った生姜と共に茹でて  
みじん切りにする。

- ②じゃが芋は、茹でて潰し、スキムミルクを混ぜる。
  - ③油大匙1を熱し玉葱が透き通る迄炒めたら、人参、レバーを加え塩・胡椒・ナツメグで調味する。
  - ④②と③を混ぜてバットに広げてさまし俵型にまとめる。小麦粉・溶き卵・パン粉をつけ180度の油で揚げる。
  - ⑤ケチャップとソースを合わせて火にかける。
  - ⑥キャベツのせん切りとパセリを添えてソースをかける。
- |          |        |        |       |
|----------|--------|--------|-------|
| エネルギー    | たんぱく質  | 鉄      | 塩     |
| 292 kcal | 15.7 g | 5.3 mg | 1.6 g |
| 当り       | 当り     | 当り     | 当り    |
| 養価       | 養価     | 養価     | 養価    |

### 減らそう事故 心掛けよう安全運転

日に日に増え続ける交通事故。その事故を少しでも減らそうと、七月十一日大野木の交差点で、町長、交通安全協会支部、商工会婦人部、老人会、婦人会、商工会、役員職員一総勢三十二



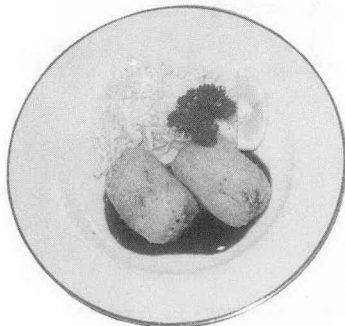
手作り人形 (商工会婦人部)



安全運転に心掛けてと

名参加者が、おしぼりと、商工会婦人部お手製のマスケット人形(約二百七十個)を配布して、ドライバーのみなさんに安全運転を呼びかけました。

ドライバーのみなさん、夏休みのこの時期、子供の飛び出しや、帰省客の車等普段より注意を必要とします。なれた道だからといってスピードを出したり、少しのあいだならいいだろうと違法駐車をしなないようにお願いします。



## 国勢調査にご協力を

十月一日、全国一斉に国勢調査が行われます。この調査は、

大正九年から五年ごとに行われ、今回は十五回目。日本に住んでいるすべての人が対象となり、今回は全国で約一億二千四百万人に及ぶものと見込まれています。もちろんあなたも、あなたのご家族も対象です。

▼簡単です 安心です

### 調査内容

調査は、まず、九月下旬に調査員がお宅におうかがいし、世帯ごとに調査票を配布します。

調査内容は全部で二十二項目。ご家族全員の氏名、出生の年月、就業状況などです。旅行などで一時留守にしている方、長期滞在している方、生まれたばかりの赤ちゃんも含まれます。また、アパートなどに一人暮らしの方、下宿している方は、未成年でも学生でも、世帯主としてご記入ください。

記入していただく内容を、他に漏らしたり、統計以外の目的に使用することは法律で固く禁じられています。どうぞ安心して、ありのままを正確にご記入ください。調査票は後日、調査員が集めにかがいます。

▼暮らしに生かされます

### 調査結果

国勢調査は、法律に基づいて国が行う調査です。調査の目的は、わが国の人口を正確に把握するほか、急ピッチで進行する高齢化社会や国際化社会、人口移動の実態、母子家庭、父子家庭、高齢者世帯の把握、住宅事情の把握など、日本の現在の姿を正確に知ることにあります。

調査の結果は、国や都道府県、市区町村が、これからの行政を考えていく大切な資料となり、わたしたちの暮らしのさまざまな分野で生かされていきます。つまり、あなたがご記入くださった答えが国民全体の貴重な財産となり、また、より快適に住みよい日本、安心できる未来を築くための道しるべとなるのです。

十月一日、国勢調査に、ぜひ皆さんのご理解、ご協力をお願いいたします。

## 平成2年国勢調査の マスコット 「センサスくん」登場

国勢調査では、生まれたばかりの赤ちゃんからお年寄りまで、すべての人が対象となります。

今回の調査では「センサスくん」が、10月1日の調査日に向けて、新聞・テレビなどに登場し、調査への協力を呼びかけますので、よろしくお願ひします。

おねがいします



センサスくん

# 県職員

三重県人事委員会では、三重県職員採用候補者・市町村立小中学校職員採用候補者試験を、平成二年十月七日(日)に行います。

### ●試験地

津市、伊勢市、尾鷲市の三カ所

### ●受験資格

▽中級：昭和三十八年四月二日から昭和四十六年四月一日までに生まれた方

▽初級：昭和四十四年四月二日から昭和四十八年四月一日までに生まれた方

### ●採用予定数

#### ▽中級

行政 約二十五名

警察事務 約七名

司書 約三名

学校事務 約十三名

学校栄養士 約三名

#### ▽初級

一般事務 約二十五名

警察事務 約七名

農業 若干名

農業土木 若干名

林業 若干名

土木 若干名

電気 若干名

学校事務 約十二名

※受験手続及び詳細は、最寄りの県民局か、三重県人事委員会事務局(〒五一四 津市栄町一―一四七―五 三重県勤労者福祉会館内) ☎〇五九二・二四・二九三二)までお問い合わせください。

## 海上保安学生

海上保安庁では、大学校・学校学生を募集します。

●受付期間 平成二年九月六日(木)～九月十九日(水)

●採用予定数

# 募集します

## 警察官

三重県警察では、今、二十一世紀の治安を担うフレッシュ警察官を募集しています。

あなたの能力を三重県警察で発揮してみませんか。

### ●受験資格

警察官A：昭和三十八年四月二日から昭和四十四年四月一日までに生まれた男子で、学校教育法による大学を卒業された方及び来春卒業見込みの方

警察官B：昭和三十八年四月二日から昭和四十八年四月一日までに生まれた男子で、大学卒業者又は卒業予定者以外の方

警察官A 約三十名  
警察官B 約二十五名  
婦人警官 約五名

大学校学生 約五十名  
学校学生 約百五十名

●試験日 平成二年十一月三日(土)・四日(日)

※詳しくは、名古屋港区入船二―三―二 第四管区海上保安本部総務部人事課 ☎〇五二・六六一・一六一―までお問い合わせください。

## 入国警備官

入事院・法務省では、来る十月七日(日)同八日(月)の両日、平成二年度の入国警備官採

用試験を実施します。

●受付期間 平成二年八月二十四日(金)～九月六日(木)

●受験資格 昭和四十二年四月二日～昭和四十八年四月一日までに生まれた方

●採用予定数 約六十五名

※受験申入及び詳細は、法務省名古屋入国管理局(〒四六〇 名古屋市中区三の丸四―三―一) ☎〇五二・九五―・二三九―)までお問い合わせください。

防衛庁では来春高校卒業の皆さんを募集しておりますので、奮ってご応募下さい。

募集種目	受付期間	試験日	待遇、その他
2等陸、海、空士 (男女問わず)	7月1日～ 9月15日	9月中旬	給与 121,000円 衣食住 無料 曹、幹部への道あり
曹候補士	8月1日～ 9月18日	9月23日	給与 121,000 衣食住 無料 入隊後3～5年で3曹昇任、幹部への道あり
一般曹候補学生	8月1日～ 9月18日	9月23日	給与 121,000 衣食住 無料 入隊後2年で3曹昇任、幹部への道あり

詳しくは役場町民課又は自衛隊伊勢募集事務所(☎0596・23・3880)にお問い合わせ下さい。



お知らせ版



今年も開祭

ふるさとわたらい夏まつり

昨年町内で初めて開祭した「ふるさとわたらい夏まつり」が、今年は装いも新たに開祭されることになりました。

今年のテーマは、「町民相互の融和と連帯意識の高揚をはかり人間性豊かなコミュニティに

資する」です。多数の参加をお待ちしています。

☆開祭日時

平成二年八月十二日(日)

午後五時～午後九時三十分

☆開祭場所

度会中学校グラウンド



町内で初の花火大会  
(昨年夏まつりより)

☆祭の概要

●開祭セレモニー(消防祝い太鼓他)

●商工会、農協、森林組合、茶業組合、社会福祉協議会、婦人会、母子福祉会、協賛企業(Y S、N T T、中部電力、日本たばこ、郵便局)等のバザー及び特産品販売コーナー

●ステージショー

●屋台踊り

●花火ショー(スターメイン他)  
※町民のみなさんには、時節がら盆の行事等公私何かと多忙な時かと思いますが、多数お出かください。

婦人問題  
アドバイザーを  
養成します

県では、婦人問題アドバイザー養成講座を開催します。

これは、婦人問題に関する地域活動を促進し、その相談や助言などを行うアドバイザーを養成しようというものです。

▽応募資格

原則として、伊勢市、鳥羽市、度会郡、志摩郡に住所又は、勤務先がある二十歳以上の男女

▽実施期間

平成二年十月二日(火)～十月二十五日(木)のうち八日間

▽場所

伊勢市健康福祉センター(伊勢市八日市場九三二一)

▽募集定員

四十名程度

▽応募期間

平成二年八月六日(月)～九月六日(木)当日消印有効

※応募方法等詳しいことは、県青少年婦人課(〇五九二・二四・二四〇三)までお問い合わせください。

老人の家を  
建てたい方へ

県では、高齢者の居室等を増改築又は改造する場合に、必要な経費の貸し付けを行っていただきます。

▽貸し付け対象

県内に住所を有し、六十歳以上の親族(直系三親等以内)と同居しているか、同居しようとする方

▽貸し付け条件

I 貸し付け限度額

●増改築及び改造を実施する場合 百八十万円

●増改築のみを実施する場合 百二十万円

●改築のみを実施する場合 六十万円

●増改築及び改造を実施する場合 百二十万円

●改築のみを実施する場合 六十万円

●増改築及び改造を実施する場合 百二十万円

●改築のみを実施する場合 六十万円

●増改築及び改造を実施する場合 百二十万円

●改築のみを実施する場合 六十万円

V 連帯保証人 二人  
▽受付期間 平成二年九月一日(土)～十月四日(金)

▽受付窓口

各市町村社会福祉協議会  
申請手続きなど詳しいことは、受付窓口又は県社会福祉協議会(津市桜橋 県社会福祉会館内 〇五九二・二七・五一四五)へお問い合わせください。



六月中に届出のもの

おめでた

氏名	父名	続柄	字名
中田 雅明	淳	長男	上久具
溝口 友紀	宗一	二女	棚橋
東出 卓也	晴仁	長男	川口
中井 一磨	弘	長男	葛原
世古 克則	富弘	三男	注連指
東出 将典	米男	長男	大野木
中西 千裕	清人	長女	五ヶ町
福井 隼人	秀博	二男	大野木
藤田 昌弘	正美	二男	當津

おくやみ

氏名	年齢	字名
橋本 與吉	90歳	中之郷
小牧きみゑ	80歳	柳
世古 明	20歳	鮎川
田畑ふさへ	69歳	平生
北村せま	77歳	長原