



## マラソン大会

平成四年一月三十日、内城田小学校で校内マラソン大会が行われました。

走るのが得意の子も、少し苦手な子も、みんな力いっぱい頑張りました。

・休み時間を利用して行ったかけ足運動や教科体育の持久走の成果を発揮する。

・最後までねばり強くがんばる態度を養う。

・個々の体力に応じた持久走の能力を高める。

こんな三つの目標をかかげて、一、二年生は一・一km、三、四年生は一・六km、五、六年生は二・〇kmをそれぞれ走り抜きました。

走り終えた子供たちの顔には、うっすらと汗が光り、走り抜いた満足感が満ちあふれていました。

### 町のうごき

平成3.12.31現在

人口	男	4,446	計	9,177	出生	6	転入	28
	女	4,731	世帯数	2,180	死亡	5	転出	9

# 人の門出を祝う

## 135名が大人の仲間入り



平成四年成人式は、今年も去る一月十五日の成人の日に中央公民館にて開催されました。今年の新成人には昭和四十六年四月二日から昭和四十七年四月一日までに生まれた方が該当し、ほとんどが第十一回の度会中学校の卒業生ということもあって、再会を喜びあう和やかな雰囲気の中で式典が始まりました。式典では、「君が代」斉唱に続いて、大野町長から「新しい門出に際し、自覚ある人間として社会に貢献し、二十一世紀の度会町を背負って立つ人間になっていただきたい。」と励ましの言葉があり、町から記念品が新成人代表の小林久美さん（栗原）に贈られました。また来賓を代表して辻本県議会議員から「度会町はこれからどんどん発展していく町です。国際的な立場からものを見る人間になっていただきたい。」、山下町議会議長から「人口増加に伴って想像のできないような時代がやってくる

るでしょうが、健康な体と苦難を乗り越える精神力を身につけて頑張ってください。」とお祝いの言葉がありました。これに対して、榎和晃さん（棚橋）は新成人を代表して、「成人としての責任の重大さをしっかりとかみしめ、生涯教育を通じて知性を磨き、教養を高め、一人前の社会人として与えられた権利と負わされた義務を自覚し、公民権を正しく行使するとともに、社会の一員としての自覚をもち、自分の言行に対して責任をもって歩んでいただきたい。」と力強く決意を述べました。式典の後は、会場を町民体育館に移し、記念撮影と中学校時代の恩師を囲んでの、パーティーが開催されました。同じ屋根の下でともに学んだ仲間同士、たちまち楽しい話の輪がいくつもでき、思い出しや近況話しに花が咲きました。





# 新成

## 新成人に贈る言葉

旭化成・陸上競技部監督  
宗 茂



恩師をかこんで



新成人を代表して

監督業についてから四年、現在、三十二人の選手を指導しています。

現役の選手時代は自分という本だけを読んでいればよかったのですが、今は、陸上が自分を最大限に生かす方法だと知っている三十二冊の本を持っていることになりました。

ところが、この本は選手が開いてくれないと読めないのです。調子がよくて競技に自身を持つ



ているときや、レースで失敗してもその原因を追究し前向きに考え、成長の糧にする選手はバツと開いてくれますが、自分自身を見失っている選手は隅っこにいてページを閉じてしまうのです。

私たち兄弟は、小学校三年生まで、スポーツが苦手な少年でした。ところが小学校四年生のとき、持久走(千五百メートル)を無我夢中で走ったら、これが驚いたことにクラスでトップになっ

心に誓っていました。念願のオリンピック出場も果たし、現在まで長距離一筋にまっしぐらに進んでこられたのも、自分を生かせる道はこれしかないんだという信念からでした。もちろん苦しみ悩んだ時期もありましたが、どんな逆境も乗り越えられたのは、自分の可能性を信じ、自分自身で選んだ道

るはずで。そして、自分の進む道を決めたら、信念を持って自分自身を見失わずに進んでください。青春は、あらゆる可能性に満ちています。自分の将来に大きく広がる夢があるかわりに、それと同じくらいの不安があるのも当然です。しかし、自分の可能性を信じていることができる自分がいるという事は素晴らしいことです。そしてその可能性をだれかに期待されれば、その人間はたとえ一歩ずつでも、確実に成長すると思うのです。

## 君の瞳はさすがしく輝いているか

失敗を反省するのではなく、環境や他人のせいにしてたり、自分の可能性が信じられなくなっ

て逃げていたりしては、成長もなくページを開いてくれるはずがありません。

自分で選んだ道だから  
逆境も乗り越えられた

たこともあり、みんなの注目を浴び、この時初めて人から注目される喜びを知りました。将来、マラソン選手になりたいと思

始めたのはそのころです。中学校では迷わず陸上部に入りました。高校の陸上部の先生からは、オリンピック選手になれるといわれ続け、自分たちもオリンピックに出場するんだと、

純粋な気持ちを守らず  
目標に立ち向かおう

満二十歳を迎えられた皆さん、自分の可能性を信じて進む道を決めてください。可能性に気づいていない人も、あなたの周りにそれを示唆してくれる人がい

いても、自分の可能性を信じ、純粋な気持ちを失わず、目標に立ち向かっている選手の瞳は、おのずから凛々と輝いています。新成人の皆さん、あなたの瞳は、今、すがすがしく美しく輝いていますか。

(談)

# 寒風ついて消防出初式

新春恒例の五か町村（度会町、二見町、小俣町、玉城町、御園村）連合消防出初式は、去る一月十二日（日）二見小学校運動場にて行われました。

この出初式には、度会町からも鈴木団長以下五十五名が、また五か町村全体では、二百五十名の消防団員が参加しました。

参加した消防団員は寒風の中で、各町村長の観閲を受け、機械器具の点検やポンプ操作、火災に取り残された負傷者の救助活動等キビキビした行動で、日頃の訓練を披露しました。

また、陸上自衛隊明野航空学校ヘリコプターによる花束贈呈、二見町婦人会員による消火訓練等も披露され、続いて優良団員の表彰が行われました。



また、この出初式に先立ち、一月三日（金）には、町単独の出初式が度会中学校グラウンドで開催され、この時も分列行進や消防団員の町長表彰が行われました。

これら両出初式における度会町消防団関係の表彰者は次のとおりです。（敬称略）

三重県消防協会長表彰（精勤章）

団員 牧田康和（栗原）

三重県消防協会長表彰（表彰徽章）

班長 西野一弘（駒ヶ野）

〃 山本清文（大久保）

〃 藤田正美（当津）

〃 森本 謙（茶屋広）

団員 羽根建次（大久保）

〃 尾崎 明（当津）

三重県消防協会南勢支会会長表彰（優良章）及び町長優良団員表彰

班長 岡野喜久雄（小萩）

団員 奥野陽一（小川）

〃 福井武夫（大野木）

〃 小岸一昭（下久具）

〃 坂口照男（葛原）

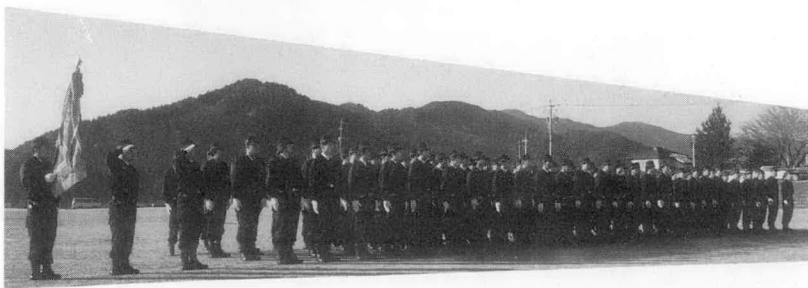
〃 伊藤 聖（棚橋）

〃 藤田和弘（上久具）

町長永年勤続表彰

団員 松原秀樹（注連指）

〃 山下照雄（南中村）



# 毎日が

# 火の元警報

# 発令中

## 春の全国火災予防運動

今年も三月一日から七日までの一週間、恒例の春の全国火災予防運動が行われます。

暖房器具をつけているのをすっかり忘れてしまった、ということはありませんか。寒気が緩むのと同時に、火に対する注意が緩み始めるのもこの時期です。しかし、三月は、空気が乾燥しています。また、春一番の強風が吹くなど、火災の発生しやすい条件がそろっています。一度、家族全員で「火の用心」について話し合ってください。そして、この期間中に消防署で実施される、消火訓練を始めとする、様々な行事に積極的に参加しましょう。煙の恐ろしさをはじめ、火災の際の避難方法や、消火器など各種の防火機器の正しい取り扱い方法を習熟するよう、心がけてください。

火災で亡くなった人の約半数が六十五歳以上

平成二年の一年間に、全国では五万六千五百五件の火災が発生し、千八百二十八人が亡くなっています。これは、平成元年より八十一人多く、一日当たりに換算すると、約五人が火災で亡くなっていることとなります。火災の中で死者が最も多いのは住宅火災です。建物火災での死者のうち約九割を占め、千三百三人が平成二年中に住宅火災で亡くなっています。死者の年齢層をみると、六十五歳以上の人が約半数を占め、死者発生率が若年層に比べて、極めて高い現状にあります。ですから、お年寄りの部屋は出口に近い所にするなどの配慮が必要です。

### これだけは守ろう 「火の用心」七つの要点

最低限守っていただきたい「火の用心」のポイントを七つ紹介しましょう。

- ①寝たばこやたばこの投げ捨てをしない
  - ②子供は、マッチやライターで遊ばない
  - ③風の強いときは、たき火をしない
  - ④天ぷらを揚げるときは、その場を離れない
  - ⑤家の周りに燃えやすいものを置かない
  - ⑥風呂の空だきをしない
  - ⑦ストーブには、燃えやすいものを近づけない
- あくまで火災を防ぐのは、一人ひとりの「火の用心」の心構えです。全国統一の防火標語、「毎日が 火の元警報 発令中」であることをお忘れなく。



## 第十七回 町民剣道大会

町内愛好者のみなさんが、對抗試合を通じて親睦と技術の向上をめざす「第十七回町民剣道大会」が、去る十二月二十二日(日)町民体育館にて行われました。



- 大会の結果(敬称略)
- ◆小学校団体戦
    - ★優勝 一之瀬 A
    - 準優勝 一之瀬 B
    - 三位 一之瀬 C
  - 〃 〃 〃 小川郷 A
  - ◆小学生個人戦(低学年の部)
    - ★優勝 一之瀬 山本裕也
    - 準優勝 一之瀬 森田康宏
    - 三位 一之瀬 太田香菜
  - 〃 〃 〃 内城田 中村あゆみ
  - ◆小学生個人戦(高学年の部)
    - ★優勝 一之瀬 野呂智徳
    - 準優勝 一之瀬 門野靖彦
    - 三位 一之瀬 長谷川恵理
  - 〃 〃 〃 内城田 米田優子
  - ◆中学生個人戦(男子の部)
    - ★優勝 福井直樹
    - 準優勝 高橋 完
    - 三位 西井直樹
  - 〃 〃 〃 辻井賢悟
  - ◆中学校個人戦(女子の部)
    - ★優勝 中村真規

園児の保育に対する理解をより一層深めることをねらいとして、去る十二月二十五日(水)棚橋保育所において町長が「一日保母」の体験をしました。はじめ戸惑いぎみだった園児たちも、町長が、舌切りすずめのおじいさんを演じたり、いっしょにお昼ごはんを食べたりするうちに、しだいに緊張の糸がほぐれ仲良くなり、楽しく過ごしていました。

## 町長が一日保母



- ◆一般個人戦(女子の部)
  - ★優勝 竹内礼子(社会人)
  - 準優勝 大西みな子(高校生)
  - 三位 神森ゆり子(高校生)
- 〃 〃 〃 竹内美紀(高校生)
- ◆敢闘賞
  - 一之瀬小 田畑冬斗
  - 〃 〃 中田元浩
  - 〃 〃 菅原哲也
  - 〃 〃 御村幸平

# 町県民税の申告相談所開設

## 申告期限は3月16日

毎年、この時期に、皆さんのご協力をいただき町県民税の申告相談を行っています。今年も次の日程で、申告相談所を開設します。

都合により指定日に申告ができない方は、三月二日(月)から三月十六日(月)(休日を除く)までに役場税務課へお越しください。

老齢福祉年金や老人医療・児童手当の給付、国民健康保険税の算定、奨学金の受給など所得の証明が必要な場合が多くなっています。

こうしたときに困ることがないよう、所得の多少にかかわらず正しい申告をしておくことが大切です。

### 申告をしていただく方

平成三年一月一日現在、度会町に居住し、平成三年中に所得のあった方で、次に該当する方です。

① 営業、農業、その他事業、不動産、配当、譲渡、山林などの所得があった方

② 給与所得者で次のような方

- (ア) 給与以外に所得のあった方
- (イ) 勤務先から役場へ給与支払報告書が提出されていない方

(ウ) 平成三年中に会社などを退職された方

### 町県民税申告相談日程

月日	曜日	時間	相談会場	対象字名
2月17日	月	9:00~11:00	柳公民館	小萩、柳
			駒ヶ野お寺	五ヶ町、小川、火打石、駒ヶ野
		1:00~3:00	中之郷生活改善センター	川口、栗原、中之郷、日向
2月18日	火	9:00~11:00	注連指集落農事集会所	注連指
		1:00~3:00	田口公民館	田口
2月19日	水	9:00~11:00	上久具公民館	下久具、上久具、田間
		1:00~3:00	大野木公民館	大野木、葛原
2月20日	木	9:00~11:00	長原公民館	長原
		1:00~3:00	麻加江生活改善センター	麻加江、坂井、立花
2月21日	金	9:00~11:00	鮎川お寺	鮎川、当津、茶屋広
			立岡改善センター	立岡、大久保
		1:00~3:00	牧戸公民館	平生、牧戸
			役場	棚橋
2月29日	土	9:00~11:00	和井野公民館	和井野
			一之瀬公民館	市場、脇出
		1:00~3:00	南中村保育所	南中村、川上

(工) 雑損控除や医療費控除を受けようとする方  
なお、所得税の確定申告をされる方は、町県民税の申告書を提出する必要はありません。

### 申告にお持ちいただくもの

申告用紙、平成三年中の収支  
を明らかにできるもの、源泉徴収票、生命保険料・損害保険料の支払証明書、医療費の領収書など、それに印鑑を忘れずに持参ください。

町県民税の申告用紙は、二月中旬までにお届けしますが、申告用紙が届かなかつた方でも、申告をしなければならぬと思われ方は申告してください。なお、申告書を提出されない場合は、所得控除の措置をしないで税金の計算をすることがありますからあらかじめご了承ください。



2/26~27

# 林構センターで出張相談 確定申告

平成三年分の所得税の確定申告は、二月十六日から始まり、申告期限は三月十六日までです。事業をしている方や不動産収入のある方、サラリーマンで給与の年収が一、五〇〇万円を超える方などは、確定申告をしなければなりません。

申告はこの期間中に、税務署で受け付けておりますが、大変混雑し、落ち着いて相談できない場合があります。

申告はこの期間中に、税務署で受け付けておりますが、大変混雑し、落ち着いて相談できない場合があります。

かったり、長い間待つていただくようなこともありまので、度会町でも確定申告の納税相談を二月二十六日から二十八日までの日程により、役場(林業協業センター)で行います。

当日は混雑が予想されますので、あらかじめ相談予定日と時間を通知させていただきます。指定された日にお出かけください。

当日は混雑が予想されますので、あらかじめ相談予定日と時間を通知させていただきます。指定された日にお出かけください。

## 我家のエンジェル

たか なり  
橋本 高徳 くん

平成3年2月20日生まれ

(日向)  
父・智さん  
母・二子さん



はじめまして、僕、高徳です。  
この頃、まだまだあぶなっかしい状態ですが、あんよも出来るようになりました。歯の方もたくさん生えて、今では、家族と変わらない食事をしています。  
でも、僕にとっては、ミルクがまだまだいいなあー。……お母さんの料理もおいしいのでそのうちとりこになりそうです。……

※係では平成3年3月生まれの子供を募集しています。

\*\*\*\*\*

## シリーズ 今夜の夕食

\*\*\*\*\*

### 鯛の蒲焼き丼/ブロッコリーのりんごソースかけ

お正月が過ぎた途端に、本格的な冬が来ました。また、暦の上でも一月二十一日から大寒に入り、しばらく寒い日が続きます。冬の夜は熱い鍋を囲んで、ふうふう言いながら食事をするのが一番ですが、鍋物は野菜類はたっぷり摂取できても、魚や肉等のタンパク質が不足しがちです。そこで、鯛や鯖などが一番脂が乗っておいしい魚を使って、煮る・焼くの料理に少し手を加えてみませんか。  
★鯛の蒲焼き丼(少し大きめを使うと良い)

#### ◎材料(4人分)

- 鯛 2尾×4
- 生姜汁 1カケ分
- 小麦粉 適宜
- ししとう 8ヶ
- 植物油 大きじ2
- 粉山椒 少々
- たれとして
- しょうゆ 大きじ5
- さとう 大きじ3
- みりん 大きじ2
- だし汁 大きじ2

#### ・作り方

- 鯛は開いて骨をとり、生姜汁をかけてしばらく置き、小麦粉をまぶす。
- ししとうは、はしで1〜2か所穴を開けておく。
- フライパンに大きじ1の油を熱し、ししとうをさつと炒める。
- フライパンに大きじ1の油を熱し、①の鯛を焼き火が通ったら取り出す。
- ④のフライパンにたれを入れ、細かく泡がたつまで煮つめ、鯛を入れてからめる。
- 丼に温かいごはんを盛り、その上に鯛とししとうをのせ、上からたれをかける。好みにより山椒を振る。

エネルギー 144 kcal  
蛋白質 11.5 g  
塩分 2.7 g

★ブロッコリーのりんごソースかけ

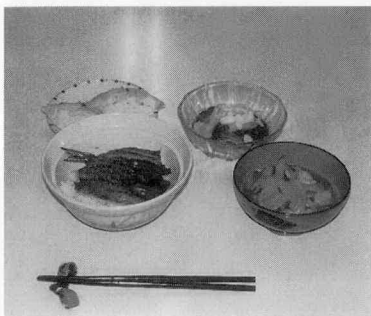
#### ◎材料(4人分)

- ブロッコリー 200 g
- スライスアーモンド 20 g
- りんごソースとして
- りんご 1/2ヶ
- レモン汁 大きじ1
- 酢 大きじ1
- 植物油 大きじ3
- 塩 小じ1/2

#### ・作り方

- ブロッコリーは房をはずし、塩茹でしておく。
- スライスアーモンドはフライパンでから煎りしておく。
- りんごはすり卸し、レモン汁をかけておく。
- 植物油、塩、酢に③を合わせソースを作る。
- 器にブロッコリーを盛り、りんごソースをかけて、上からスライスアーモンドを振る。

エネルギー 102 kcal  
蛋白質 3.0 g  
塩分 0.4 g



# “明日の農林業を研究する”

## まちづくりシンポジウムを開催

去る一月十九日、中央公民館において、度会町の農林業を研究する。というテーマでシンポジウムが開催されました。

このシンポジウムは、度会町の農林業を「明るい気持ちをもって」、「柔軟な発想の転換を加えながら」、「楽しみを持ちながら」、「（試行錯誤しながら）」、皆さんのアイデア、ひらめきを実際に研究する場づくり、母体づくりのきっかけにするために開催したものです。

シンポジウムは、町長のあいさつの後、(株)日本コンサルタントの西山、伊藤両氏による基調報告(テーマ『度会町に期待する』)で始まりました。

続いて、『ユニークな実践者に学ぶ』というテーマでパネルディスカッションが行われ、パネリストとしてお越しいただいた三人の方々(農林水産省野菜・茶葉試験場花き部室長 山口氏、松幸グループ代表 松田氏、吉

田林業代表 吉田氏)に、多様な体験をもとにしたお話しをしていただきました。

◆◆◆◆◆◆◆◆◆◆◆◆◆◆◆◆

このシンポジウムに参加された約百五十名のみなさんは、西山氏―逆境を逆手にとった東北のミニ独立国のユニークな活動、技術が別

て新しい物がつくられていったことなど全国の事例を踏まえての話。

山口氏―専門の花づくりをフ

ラワークロスロードなど町づくりに生かしてはどの提言、子供には山河に遊ばせ、好きなことを伸ばしていく指導が後にふるさとを大切にすることを育て、やがて、ふるさとに帰ってくる話。

松田氏―大人になるまでやったことのない米づくりの挑戦の中で、「多収穫

とおいしい米づくりは同じか？」など疑問を持つことの大切さの話。

吉田氏―自らが実践するログハウス、ほたるの里―嘶野の活動を通して、原風景における原体験の魅力(農山村の風景に少しス

マートなセンスを味わって都市との交流を図る。これが地域の活気をうみ、同時に氏が言う「元氣印の田舎人」となることができる。)また本業の林業は、近く必ず見直される。この時若い人の力が必要となる話。…

…に触れ、自分も何かできるのでは、度会町の将来に少し希望がわいてきたなど耕地あつての町、森林あつての町に生活することの何かを感じとっていただけではないでしょうか。



西山氏による基調講演



参加者を代表して



参加されたみなさん



パネリストのみなさん



# 第15回 駅伝大会

## 十チームが健脚を競う 大野木が初優勝

寒中には珍しく暖かい日差しに包まれた一月二十六日、毎年恒例となっている第十五回町内駅伝大会が行われました。

今年は例年に比べ各区間の走行距離と区間数の短縮が行われ、コース全長一八・三kmを六区間で競うようになったこともあって、昨年より一チーム多い十チームが参加しました。

レースは、一区でトップを独走した度会RCチームと、二区から五区まで区間一〜三位入賞



優勝した大野木チーム

者を出した脇出チームとの一騎打ちになるかと思われましたが、三区から徐々に追い上げ、アンカー勝負となった最終区で見事に逆転した大野木チームが初優勝を飾りました。

また今回は第十五回の記念大会ということで、十五回、十回連続出場ของทีมと個人の表彰も行われました。また、唯一女性ランナーとして健闘した栗原晃美さんには敢闘賞が贈られました。

### 大会記録

優勝	大野木
二位	度会RC
三位	脇出
四位	アルバトロス(AT)A
五位	牧戸
六位	田口
七位	親和クラブ
八位	度会養護学校
九位	度会町役場
十位	アルバトロス(AT)B

### 区間賞

一区	栗原昭治(RC)	7' 12"
二区	中野直浩(ATA)	00' 32"

三区	中井良行(ATA)	13' 44"
四区	山下正浩(大野木)	8' 12"
五区	高橋 巧(脇出)	11' 24"
六区	西田英男(牧戸)	12' 52"

立野晴久、田畑秀樹、若宮淳志、高橋虎彦、喜多寿一、森見学  
区間三位  
奥野吉仁、井戸本吉弘、木岡久幸、中井清久、二見哲生、亀田勝也  
連続十五回出場表彰(チーム)  
田口チーム



連続十五回出場表彰(個人)  
喜多寿一(田口)  
連続十回出場表彰(チーム)  
牧戸チーム  
大野木チーム  
連続十回出場表彰(個人)  
西岡一義(二之瀬・度会町役場)  
敢闘賞  
栗原晃美(度会RC)



# 変わりました、68, 69歳の老人医療制度

自己負担(通院で1か月)最高4,500円など—2月1日から

## 自己負担額

改正前	改正後
1つの医療機関の窓口で1か月に支払った額が (1) 8,000円以上は→4,000円 (2) 8,000円未満は→その1/2の額 (3) 1,600円以下は→800円	1つの医療機関の窓口で1か月に支払った額が (1) 9,000円以上は→4,500円 (2) 9,000円未満は→その1/2の額 (3) 1,800円以下は→900円
(注1) 支払った額が800円以下(調剤の場合は、診療所、病院等の分と合わせて800円以下)のときは、全額自己負担となります。	(注1) 支払った額が900円以下(調剤の場合は、診療所、病院等の分と合わせて900円以下)のときは、全額自己負担となります。
(注2) 入院の場合は、上記により計算した額に、入院1日につき300円を加算した額となります。	(注2) 入院の場合は、上記により計算した額に、入院1日につき500円を加算した額となります。

## 改正後の計算例

(1) 医療機関で1か月に 15,000円支払ったとき。	(助成額) 10,500円	(自己負担額) 4,500円
(2) 医療機関で1か月に 7,000円支払ったとき。	(助成額) 3,500円	(自己負担額) 3,500円 (7,000円×1/2)
(3) 医療機関で1か月に 1,700円支払ったとき。	(助成額) 800円	(自己負担額) 900円
(4) 医療機関で1か月に800円、 その診療による薬代を調剤薬局 で500円支払ったとき。	(助成額) 400円 (800円+500円)	(自己負担額) 900円
(5) 医療機関で10日間入院し、 15,000円支払ったとき。	(助成額) 5,500円	(自己負担額) 9,500円 {4,500円+(500円×10日)}

くわしいことは、役場町民課保険係(☎2-1111)までお問い合わせください。

## 本報文芸

茶の実句会抄 野田翠楊選

古文書の四隅の反りや菊日和

大久保 浦田フユ

終ひ湯に柚子もう一つ加えけり

茶屋広 河村 鈴

小さめのステッキ程よく冬苺

田間 村山和美

山茶花の白散るごとし夢の夫

牧戸 井戸本つた

## 募集 NHK学園の通信講座

NHK学園では、平成四年度の学生を募集しています。

・高等学校 普通科コース(通信教育)  
三年間の学習で高卒資格が取得できます。

・高等学校 選科生コース(通信教育)  
希望科目を学習して、単位が取得出来ます。

・高等学校 専攻科(コミュニケーション・スクール)  
社会福祉コース

高校卒業後、二年間の学習で「NHK学園福祉ボランティア」の認定資格が得られます。

申込受付期限 四月五日(専攻科のみ四月十五日)まで

くわしい案内書(無料)をご希望の方は、〒一八六〇一

東京都国立市富士見台二一三六 NHK学園八E二係に、コース名及びあなたの郵便番号、住所、氏名、電話番号をハガキに記入してご請求ください。

伊勢なまり浪花なまりや紅葉バ

ス 市場 高橋花寿子

鉢柚子の小粒たわ、に小あきな

い 立花 登 春子

紅葉狩り第一級の高気庄

麻加江 北村勝一

# 『消費者』

## ホーム講座』

### 受講者を募集

近年、社会経済の情報化、サービス化、高齢化、国際化の進展はめざましく、これに伴って私たちの消費生活も大きく変化し、複雑な、そして多様な影響を受けています。このような状況のなかでは消費者自身が主体性を持ち、賢い対応をすることが大切です。

そこで、三重県民生活センターでは、消費者自らが「自立した消費者」となるために必要な基礎知識を、自宅で個々のライフワークに合わせて学習できるように「消費者ホーム講座」を開講します。

カリキュラム内容 消費者問題と消費者教育、これからの社会と消費者、くらしと経済・生活設計、くらしと契約の知識、食生活の知識、衣生活・住生活の知識

対象者及び人数 県内在住者、約五百名

期間 平成四年五月～十一月(約七か月)

費用 受講料(テキスト代)は無料。(ただし、演習問題提出切手代等実費は受講者負担とす

る。) 申込締切日 平成四年三月十日

(火)まで

※この講座についてのお問い合わせ及び申込みについては、役場総務課(☎二一―一一二)まで。

## 老齢基礎基金を 60～64歳で 受けようとする...

老齢基礎年金を受けられる年齢は、本来、満六十五歳からですが、満六十歳から六十四歳の間で請求すれば、その請求日の翌日から受けることができます。しかし、この請求をすると次のような不利な場合等がありますので慎重に考えましょう。

- 一、年金額は請求時の満年齢により、図1の率で支給され、一生、減額されます。
- 二、厚生年金の加入期間が一年以上ある方は、本来、六十歳から受け取れる年金が、六十歳まで受けられなくなりま

す。

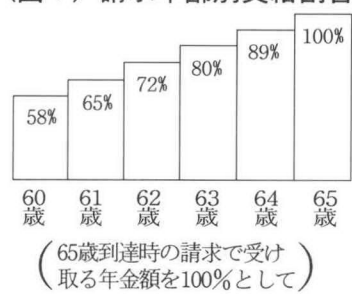
三、六十五歳までに障害者になっても障害基礎年金は受けられません。

四、寡婦年金を受ける権利がなくなりま

す。

くわしいことは、伊勢社会保険事務所(☎〇五九六一二七―三六〇〇)または、役場年金係(☎二一―一一二)までお問い合わせください。

(図1) 請求年齢別支給割合



## 新築を お考えの方

―住宅金融公庫の融資―  
住宅金融公庫では、低金利・長期返済で次の融資を行っています。

- ★〈冬の受付〉 一月二十七日(月)～三月十三日(金)
- ・ マイホームの新築
- ・ 建売住宅、マンションの購入

★平成四年三月十九日まで受付

- ・ 中古住宅(戸建・マンション)の購入
- ・ リフォーム(増改築、修繕

## サラ金で お困りの方

―一日相談を開催―

県では、サラリーマン金融・クレジット一日相談を行います。サラリーマン金融あるいはクレジットでお困りの方、返済について相談したい方は、お気軽に

第十八回度会学園の学園祭が次のおり開催されます。  
日時 平成四年二月二十三日(日) 午前十時～午後三時  
場所 度会学園(立岡)プログラム

・ 作品展(入所者作品展、地域作品展)

## 2月23日開催―度会学園祭

域作品展、父兄作品展、他施設作品展) 午前十時～午後三時(即売は午後一時三十分～)

・ アトラクション(歌、踊り、劇) 午前十時三十分～午前十一時四十分

おいでください。

・ 日時 三月四日(水) 午前

十時から午後三時まで

・ 場所 四日市農協会館(四日

市市浜田町・近鉄四日市駅前)

・ 相談員 弁護士、労働金庫相

談員、県担当職員など

なお、県及び町では、常時サ

ラリーマン金融・クレジットの

相談を受け付けていますので、

ご利用ください。

くわしいことは、役場総務課

(☎二一―一一二)又は県青少

年婦人課消費生活室(☎〇五九

六一二四―二四〇〇)へお問い

合せください。

・ 模擬店(おでん、たこやき、

喫茶、とうもろこし、くじ引き、

保護者会によるぜんざい) 正

午)

・ 地域物産店(生花・観葉植物、

椎茸、お茶) 午前十時～午後

三時

・ 交流会(ワインデイズ公演、

餅まき) 午後一時～

・ 不用品バザー 午後一時三十

分)

くわしいは、度会学園(☎二

一〇二九四)までお問い合わせ

ください。



# お知らせ版



## 社教職員を急募

度会町社会福祉協議会では、平成四年四月採用予定の職員を募集します。

採用職種及び採用予定人員

- ▽生活指導員 一名
- ▽運転手 一名
- ▽寮母 三名

### 職務内容

度会町社会福祉協議会職員として、障害者、老人福祉等地域福祉全般に取組み、福祉の町づくりのための実践活動と併せて内部事務に従事する。

### 受験資格

▽各職種共通

## 2月の町税

## 固定資産税 第四期

## 国保税 第十期

団体を結成し、またはこれに加入した方。

▽生活指導員のみ

昭和三十二年四月二日から昭和四十五年四月一日までに生まれた方で、大学卒業程度の学力を有し、社会福祉主事の資格を有する方。(平成四年四月一日までに資格取得予定者も含む。)

▽運転手のみ

昭和二十二年四月二日から昭和四十九年四月一日までに生まれた方で、大型(以上)自動車免許を取得している方。

▽寮母のみ

昭和三十二年四月二日から昭和四十九年四月一日までに生まれた方。

受験申込手続き(社会福祉協議会より度会町に試験事務委託)

▽受験申込書受付期間

平成四年二月一日(土)から二月二十五日(火)まで(ただし、第二・四土曜日と休日を除く)

▽受付時間

午前八時三十分から午後五時まで

▽提出先

度会町役場 総務課

▽提出書類

- ・受験申込書
- ・自筆履歴書
- ・最終学校卒業(見込)証明書(運転手の受験者は不要)
- ・最終学校成績証明書(運転手

の受験者は不要)

・社会福祉主事資格を有することが証明された書類(生活指導員の受験者のみ)

・最近(一か月以内)撮影した写真一枚(上半身無帽のもの)

試験日時及び場所

▽日時 平成四年三月一日(日) 午後九時三十分

▽場所 度会町林業協業センター(役場裏)

試験科目

作文および面接試験(面接は午後におよぶ予定)

給与等

採用された職員の給与は、度会町職員給与条例に準ずる採用予定日

平成四年四月一日

その他

申込書及び履歴書用紙は、役場総務課で交付します。

※くわしいことは、役場総務課までお問い合わせください。

## ソフトボール 愛好者の みなさんへ

度会ソフトボールリーグでは、平成四年度の参加チームを募集しています。



申込締切日 二月二十九日(土)まで  
お問い合わせ及び申込み先 棚橋 舟瀬勝さん(☎二一〇三五六)まで

### おめでた

十二月中に届出のもの

氏名	出生の日	保	者	字	名
泰道みさき	11.22	信	行	小	川
中村佳奈	12.1	正	樹	棚	橋
山下喜里	12.11	喜	市	南	中
小林直樹	12.19	典	夫	南	中
丸井駿介	12.24	久	幸	大	野
廣千裕	12.26	克	之	注	連

### おくやみ

氏名	年齢	字	名
松田やゑ	79歳	葛	原
作野久子	61歳	小	萩
西岡よしゑ	72歳	和	井
羽根安太郎	89歳	長	原
奥井勝吉	85歳	長	原

### おわび

「広報わたらい」一月号文中に一部誤りがありました。  
・表紙、『町のうごき』文中、世帯数 2, 225 を世帯数 2, 178 と訂正し、おわびいたします。