



かんこ踊り

旧盆の八月十五日の夜、町指定無形文化財の麻加江かんこ踊りが慶林寺の境内でゆかしく行われ、大勢の見物客で賑わいました。

夜のとばりが下るころ、音頭通りの口上に続いて、大名行列を模した一行がゆつくりと入場してくると、いよいよ祭の始まりです。行列は提ちんや棒ふり、挟み箱に続いて、小学生が扮する騎馬の大名が紙や竹で作った馬にまたがったの登場です。

この行列が退くと、いよいよ本番のかんこ(羯鼓)踊り、シャグマをかぶり腰蓑、羯鼓(締め太鼓)をつけ、白黒の縦縞模様の衣をまとった若者たちによる盆供養の念仏踊りなど雄壮な舞いに続いて、浴衣姿に花笠をつけた少女たちが、祭壇の前に正座し、綾竹と称する二本の棒を巧みに打ち振り踊る、綾おどりではないよ祭も最高潮に達します。

今年は、きんさん、ぎんさんに扮した飛び入りの綾おどりもあり、見物の人達も夜のふけるのを忘れて、伝統の行事を満喫しました。

町のうごき

平成4.7.31現在

人口	男	4,429	計	9,165	出生	9	転入	11
	女	4,736	世帯数	2,185	死亡	5	転出	5

災 訓 練

盛大裏に終わる

去る八月二十三日、度会中学校グラウンド、宮川河川敷を会場として合同防災訓練が行われました。

この訓練は、災害対策基本法、大規模地震対策特別措置法、度会町地域防災計画に基づき、三重県、度会町、三重県消防協会南勢支会、防災関係機関、民間協力団体及び地域住民参加のもとに、東海大地震を想定して、地震予知への対応も含めた各種の防災訓練を実施し、地震対策に対する防災体制の確立と防災意識の高揚を図ることを目的として開催されたものです。

訓練は、午前十時訓練本部長である度会町長から訓練開始の宣言があり、交通対策、避難誘導、現地視察、救護所開設、炊き出し、水防、被害状況調査、電力復旧、通信施設復旧、水道施設復旧、火災予防のPR及び初期消火、林野火災空中消火、車両事故負傷者救出、負傷者応急手当、医薬品空輸、多発火災防御の順で行われ、最後に、町長が訓練に対する講評を述べ終りました。

町長の訓練に対する講評(要旨)

本訓練に際しましては、参加協力団体十六団体、参加人員四百九十九名の参加をいただき十六種目の訓練を実施いたしました。

この訓練種目の一つ一つは、いずれも地震災害に対処する実践さながらの訓練で、一糸乱れぬ統制のもとに参加機関の有機

的な連携が見事に展開されました。

東海地震が危惧される今日、これらの訓練の必要性、緊急性は言うを待たずして行われるところであります。

本日実施いたしました訓練は、各参加機関のご熱意と綿密な日頃の技術、特性を遺憾なく発揮され多大な成果を上げられたことは、大変ご同慶にたえないと

ころでありますとともに御参加の皆様御努力と御苦勞に敬意を表し、心からお礼申し上げる次第であります。

申すまでもなく、本日の成果を単なる訓練のみに終わることなく、日常の応急対策活動に役立たせるとともに参加機関の相互の効果的な協力と連携の体制を更に充実せしめるよう切望するものであります。

地震に対する災害対策は、町や防災関係機関の対策のみでは、おのずから限界があり、広く一般市民の皆様方の御理解と御協力なくしては決して遂行できない難事業であります。

この意味において、本日の訓練が町民の皆様地震に対する防災意識の普及高揚に少しでも寄与することができれば、この上もなく幸に存じます。



現地視察に向かうヘリコプター



水道施設復旧



初期消火



水防

東海大地震を想定した

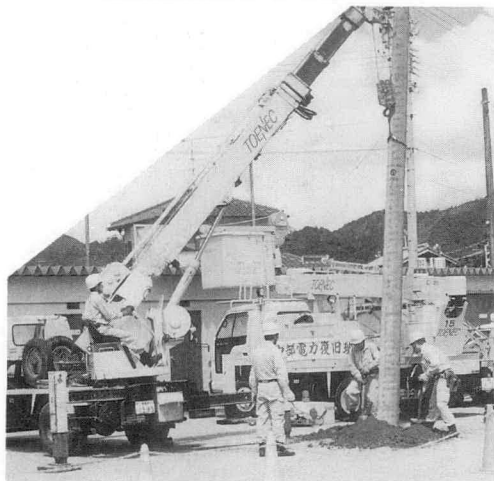
合同防



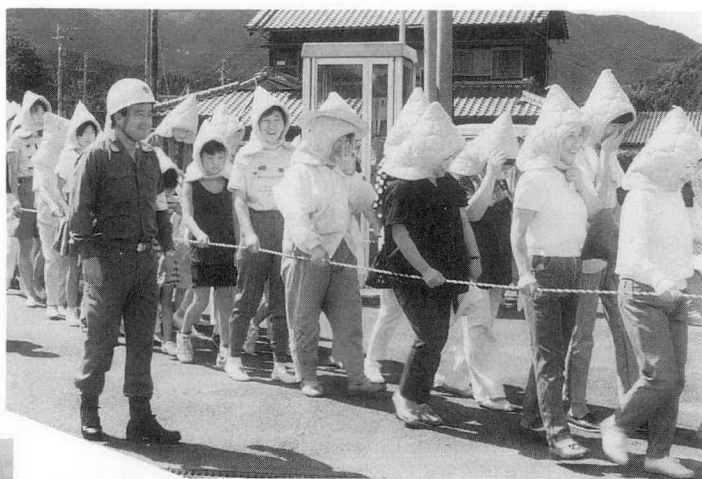
通信施設復旧による記念通話



林野火災空中消火



電力復旧



防空ずきんをかぶっての避難



多発火災防御



車両事故負傷者救出

第3回臨時町議会

工事請負契約の締結など 2議案を可決、承認

平成四年第三回度会町議会臨時会は、七月三十一日に招集され一日間の会期により開催されました。

町長より工事請負契約、教育用機器購入契約の締結についての二議案が上程され、それぞれ審議した結果いずれも原案どおり可決・承認されました。工事請負契約の締結について

- ・ 契約の目的―度会町公共用地整備工事
- ・ 契約の方法―指名競争入札
- ・ 契約金額―三千四百九十一万七千円(うち消費税 百一十七千円)
- ・ 契約の相手方―伊勢市円座町一〇〇五番地、(株)森組、代表取締役 森 茂
- ・ 教育用機器購入契約の締結につ

暴力のない明るい街づくりをめざして

暴力追放伊勢・度会地区市町村民会議が発足

去る八月六日、伊勢市福祉健康センターにおいて暴力追放伊勢・度会地区市町村民会議の結成大会が開催されました。この会議は、市町村民および暴力追放に取り組む各種団体が連携し、その総力を結集して、

- ・ 契約の目的―度会中学校教育用コンピュータ等備品
- ・ 契約の方法―指名競争入札
- ・ 契約金額―三千四百万円(うち消費税 九十九万二千九百一十千円)
- ・ 契約の相手方―津市新東町塔世八三番地、三愛物産(株)津営業所、所長 小椋 伸

あらゆる暴力を排除する暴力追放運動を推進し、平和で明るい伊勢・度会地区を築くことを目的として結成されたものです。また、今後、暴力団の追放を図るため、警察の取締りとともに、町民のみならず全員が手を



九月十一～二十日

高齢者交通安全旬間

携え、

☆暴力団を恐れない

☆暴力団には金を出さない

☆暴力団を利用しない

の「三ない運動」を強力に実践し、暴力のない明るく、住みよい街づくりをめざしています。

平成四年度の活動計画は、暴力に関する無料法律相談、暴力追放啓発パレードの実施、暴力追放ボスターの募集などを予定しています。

※暴力についての相談は、(財)暴力追放三重県民センター(☎〇五九二―二九一二四〇)をご利用ください。

年金だより

障害基礎年金とは

障害基礎年金には、①国民年金の被保険者や、被保険者であった方が病气やけがで障害者になつたときに支給される年金と、②

二十歳前に初診日(障害の原因となった病气やけがで初めて医師の診察を受けた日)のある病气やけがで障害の状態にあるとき、二十歳から支給される年金があります。

①の場合、次のいずれかの保険料の納付要件を満たしていない

ければいけません。

○初診日の前々月までの保険料を納めた期間(免除期間を含む)が加入期間の三分の二以上あること。

○初診日の前々月までの一年間に未納がないこと。(ただし、この要件は平成八年三月まで)

②の場合、保険料の納付要件はありませんが、本人に一定以上の所得がある場合、または、公的年金を受けている場合は、障害基礎年金の一部または全部が支給停止されます。

①、②とも、国民年金法に定める一級もしくは二級の障害の状態になっていることが必要です。

年金額は、

一級 九十万六千六百円

二級 七十二万五千三百円

(いずれも平成四年度価格)

※くわしくは、役場町民課年金係(☎二一一一一)までお問い合わせください。



9月1日は「防災の日」

地震——いざというとき

落ちついて行動できますか

揺れ事態よりも恐ろしい
火事や津波などの二次災害

自然災害の中でも、地震は特に被害が大きく、そのうえ津波や火事などの二次災害を引き起こす恐れもあります。

「グラッ」ときたとき、慌てず、落ち着いて行動できるようにするには、ふだんから地震に対する心構えをしておくことが必要です。

さて、あなたはどのくらい備えができていますか。確認をしてみましょう。

突然襲ってくる地震——地震は昔から怖いことの代表としてよく挙げられています。たしかに、地震の揺れは恐ろしいもの。しかし、揺れ自体よりも恐ろしいのが二次災害です。というのも、地震の揺れが原因で、火事や津波、山崩れなど起きるからです。

大正十二年九月一日に起きた「関東大地震」では、約十四万人の尊い命が奪われましたが、このとき、ほとんどの人は二次災害である「火事」によって亡くなっているのです。

また、昭和五十八年に起きた「日本海中部地震」では、やはり二次災害である「津波」によって、遠足にきていた小学生十三人を含め百人が亡くなっています。

こうした二次災害の被害を最小限にするためには、「備えあれば憂いなし」というように、ふだんからの備えが大切です。さて、あなたは地震に対して、どんな備えをしていますか。チェックしてみましょう。



大丈夫？

地震に対する
備えは

物が上から落ちてこないようにする

震度四程度の地震でも、家具などの上に置いてある物が落ちてくる可能性があります。重い物や安定性のない物は高いところに置かないようにしましょう。

家具類が倒れないように固定する

大きな地震になると、家具の上から物が落ちるばかりか、家具そのものが倒れてくることもあります。壁や柱などに金具でしっかりと固定してください。

火事を起こさないために、

消火器の準備をする

火事は、初期消火が肝心です。消火器の準備や風呂の水張りを忘れないように。

非常用持ち出し袋を用意する

地震によって、電気・ガス・水道などの生活に必要な「ライフライン」が止まってしまうことがあります。このようなときのために、懐中電灯やラジオ、救急医薬品、飲料水、食料など、必需品を入れた非常用の持ち出し袋を用意しておきましょう。

「家族防災会議」を開くようにする

地震が起きたときのために、だれが何をやるかといった一人ひとりの役割を決めたり、家族がバラバラになったときの集合場所や連絡方法を決めたりする防災会議を開き、みんなで話し合っておきましょう。



お知らせ

みなさんの周りの身近な話題・出来事などをお寄せください。

寝たきりの方も利用できます

地域福祉センターにリフトバス二台

去る七月三十一日、度会町地域福祉センターに、リフトバス二台が納車されました。

このリフトバスは、障害を持つ方や、お年寄りで何らかの介護を必要とする方を送迎することを目的に購入されました。

二台のうち一台は、寝たきりの状況にある方でも、無理な姿勢を強いられることなくストレッチャー



チャーター（移送用簡易ベッド）を使い、リフトで車の中に乗れるようになっていますし、また、もう一台は、車椅子が二台乗せられるようにセットされています。

これまで、寝たきりの方は、移送することが困難で訪問入浴（家へ入浴車で伺い入浴を行う）しかできませんでしたが、このバスを購入したことで、地域福祉センターの特殊浴槽を利用できることとなりました。また、家から外へ出られることで介護者や利用者本人の気分転換も図れることになりました。



なお、送迎時に各家庭の玄関前で乗降してきますと、道幅の狭いところでは、ご迷惑をかけることもありませんが、ご理解とご協力をお願いします。

度会町婦人会が成分献血に協力



うということになったものです。この日、中央公民館では、血液センターより献血車二台を配車していただき、内城田地区婦人会より、申込者五十三名のうち四十三名が、一之瀬小学校体育館では、献血車一台で、一之瀬地区、小川郷地区婦人会より申込者二十二名のうち二十一名が協力していただきました。

献血を終えた方々は、ほっとした表情を浮かべ、思ったより楽だったという感想を述べていました。なお、中川地区婦人会でも今年の事業として成分献血を行う予定です。

広報文芸

- 茶の実句会抄 野田翠楊選
- 泥ぬぐひ早乙女の笠直す人
- 麻加江 中嶋久子
- 稲青む墓建てむ日の近づけり
- 牧戸 井戸本つた
- 蟹売りに名刺もらふも輪島市
- 麻加江 辻本久美子
- 稲作り励まし合いて青田道
- 下久具 石井アヤ
- 廻廊や月の御簾透く御社殿
- 葛原 中井和子
- 梅雨ふかし伊勢型紙の彫りすすむ
- 平生 田畑サダ
- 時鳥声つゝぬけに千畳閣
- 大久保 浦田フユ



見事優勝した棚橋チーム

去る七月二十六、二十七日の二日間にわたって、小川郷小学校グラウンドなどを会場にして第十九回町内一般ソフトボール大会が行われました。

十五チームが参加して争われた今年の大会は、昨年の覇者榎峰クラブを破った親和クラブと順調に勝ち上がった親和クラブの間で決勝戦が行われました。

決勝戦は、まず四回表に棚橋が一点先取しましたが、その裏すぐに親和クラブが三点を取りあっさり逆転しました。その後、棚橋が五回表に二点を取り、三

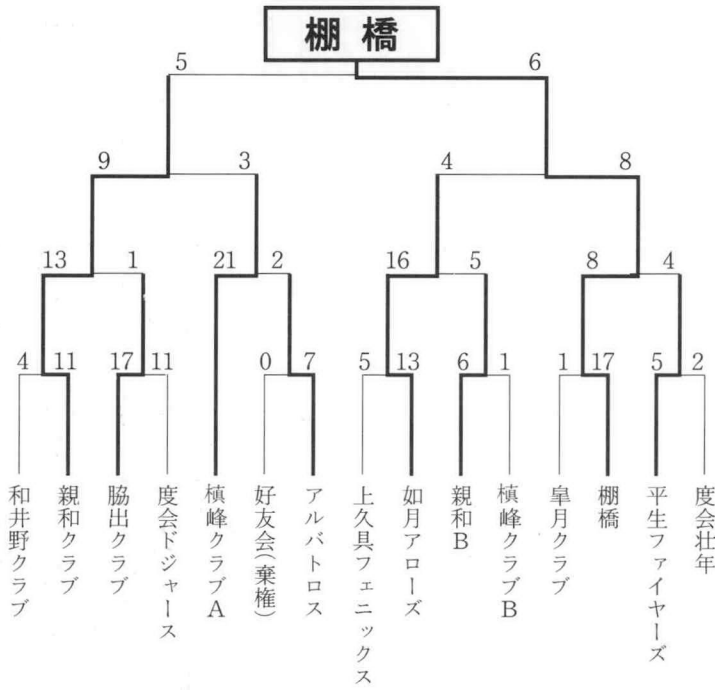
白熱した接戦を制し 棚橋チームが優勝

第十九回 町内一般ソフトボール大会

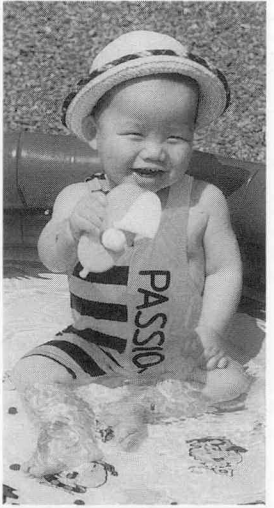
対三の同点で迎えた七回表、棚橋が一気に三点をあげ、そのまま逃げ切るかと思われました。しかし、親和クラブも最後の意地を見せその裏二点をもぎ取りましたが反撃もそこまで、結局六対五で棚橋が白熱した接戦を制し、優勝しました。



惜しくも準優勝の親和クラブ



相馬^{かずのり}一範^{くん}
平成3年9月3日生まれ



(坂井)
父・彰さん
母・律江さん

はじめまして、ほく一範です。
僕は毎日おばあちゃんとおるすばんなの…
今日はとても暑いので、仲良しの金魚さんとゴマちゃんとプール遊びです。
週末はお母さんと買物に行くのがとっても楽しみなんだ。
みなさん見かけたら、声をかけてね、よろしく。

小谷^{さき}紗紀^{ちゃん}
平成3年9月29日生まれ

私は、水遊びが大好きで、天気の良い日には、川で浮きぶくろに乗って遊びます。お風呂も大好きで毎日喜んで入ります。
10ヵ月で歩きはじめて、いとこのななちゃんの後ばかりついて行って、遊んでもらいます。
また1月には、お姉ちゃんになります。弟か妹のどちらができるのかなあ？



我家のエンジェル

※係では、平成3年10月生まれのお子さんを募集しています。

高齢化社会の地域の担い手

ホームヘルパー養成講座を開講

人口の高齢化や核家族化が急速に進む中、寝たきりやひとり暮らしのお年寄りなどができるだけ住み慣れた地域の中で、家族や近隣の人々に囲まれて生活していただけるよう、在宅福祉サービスの充実が緊急に求められています。

このような中で、三重県では在宅福祉サービスの中心となるホームヘルパー(家庭奉仕員)の人材養成講座を昨年度に引き続き開講します。

この講座を終了された方で、ヘルパー就任を希望される方については県に登録することにより、市町村がホームヘルパーを雇用するときの参考となるよう、連携を深めてまいります。また、講座で習得した知識をボランティアや家庭での介護に生かしていただけます。

参加し、ホームヘルパーの仕事の内容を知っていただいで、地域の福祉の担い手としてあなたを生かしてみませんか!
受講資格

県内にお住まいの概ね六十歳代までの方で心身ともに健康であり、介護知識及び技術などを

習得して地域で生かしていくことを希望される方。

講座のあらまし

・講座の日数 四日間(一日の講義などは午前十時～午後四時までの六時間です。)

・講座の内容 講義(老人の福祉、障害者の福祉、医学基礎知識など)、実習(特別養護老人ホームでの見学実習など)

・講師 大学教授、医師、四日

市福祉学院講師など

・受講定員 七十名(ただし、四日間受講可能な方)

費用 受講料は無料です。

募集期間 平成四年十月一日～十月三十日

講座開催会場及び時期(予定)

・会場 伊勢市福祉健康センター

(伊勢市八日市場町一三一)

・時期 十一月二十四日(火)

十一月二十七日(金)

※くわしくは、三重県福祉部老人福祉課在宅福祉係(☎〇五九二―二四―二二六一)までお問い合わせください。

シリーズ

小中学生意見発表会から

“ボランティア活動”

北川由佳理(田口)



私たちは、普段簡単にボランティアと一言で言うけど、本当のボランティア活動というのは簡単な言葉の反面、私たちの想像以上にたいへんなことがあることを私は知りました。

去年の夏休みに旅行に行ったとき、体の不自由な人と、ボランティアグループの人がいました。その人たちは切符を買って

たので改めて自分は健康でよかったと思えました。

この町内でも「つくしの会」というボランティアグループが

四季をつうじて、新聞みたいなものを発行していました。これには、老人ホームを訪れた時のことや、これまでの活動のことなどがのっていて、その中には私でも少し努力をすればできそうなこともありました。これを見て私のおばあさんが、「老人は、今まで自分が歩んで来た道を教えてくれたりするんやで大事にしないな。」

だとか、「日本はこれから高齢化社会やで、老人を大切にすることもボランティア活動になるんやでな。」と言っていました。たしかにこれもボランティア活動の一つになるのでしょうか。

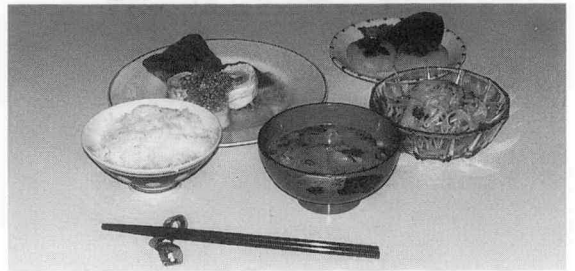
私の学校の児童会や婦人会の人がロータスクーパーや古切手、それに缶ジュースのプルトップなどを集めています。中川小学校では各教室に箱がおいてあって、その中に古切手などを入れて集めていくということになっています。今年もけっこう集まっていた様でした。プルトップはダンボール箱一ぱい分くらい、古切手は二百枚以上はあったと思います。やっぱりこれは全校児童ががんばってプルトップや古切手を集めた成果だと思いま

す。そしてこれを社会福祉協議会に提供すると、車椅子などの福祉器具が買えるということを知ったことがあります。私もほんの少しいだけ集めて箱に入れておきました。あの古切手も今ではどこまできつと役に立っていると思います。

でも、一番思うのは、日本の政府からもっと支援をしてほしいということなんです。国民がいくらお金や古切手集めをしても、集まる量にも限度があるからです。他の国とのいろんなことで、いそがしいかもしれないけど、もつとこういう国内の問題にも目を注いでほしいと思います。

養護学校の先生やボランティアグループの人たちは、普通の先生やお手伝いさんよりたいへんだと思うけど、がんばってほしいと思います。また、ボランティア活動ができない人も、人を助けようと思う心だけでも持つてほしいと思います。身体障害者の人たちも、そんな人たちにささえられながら、がんばってほしいと思います。そして私たちも、そんなに大きなことは出来ないとは思いますが、どんなささいなことでもいいから、そんな人たちの力に少しづつでもなっていければいいと思います。※紙面の都合で一部を割愛させていただきます。

☆☆☆シリーズ 今夜の夕食 夏バテ予防の食事☆☆☆



乳を…「味噌汁に牛乳？」と首をかしげる人もいるでしょうが、これがまたコクがあり牛乳嫌いの人でも何の違和感もなく、おいしくいただけます。ぜひ、お試しください。

★鶏肉のホイル蒸し ◎材料(4人分)

- 鶏胸肉 2枚
- いんげん 8本
- 人参 1/4本
- プロセスチーズ 60g
- ごまだれとして
- ごま油 大さじ4
- しょうゆ 大さじ1½
- 酢 大さじ2
- 砂糖 小さじ2
- 白ごま 大さじ2
- しょうが 適宜

・作り方

- ①鶏肉は観音開きにし、厚みを半分にする。人参、チーズは1cmの拍子木切りにする。
- ②人参、いんげんを固めに茹でる。
- ③アルミ箔の上に鶏肉を広げ、チーズ・人参・いんげんを巻き込み、アルミ箔でしっかり包み、15分蒸す。
- ④ごまはすり、しょうがはみじん切りにし、他の調味料を混ぜ合わせ、ごまだれを作る。
- ⑤③のアルミ箔をはずし、1cm幅に切り、ごまだれを添える。

立秋を過ぎたというものの、日中の残暑は相変わらず厳しく、そろそろ夏バテが現われそうです。
盛夏一番の涼味は、何と言っても冷しそうめんや糖分の多いジュースなどが、どこの家庭でも人気者のトップではなかったでしょうか。
今回の献立は、夏バテ予防のために積極的にビタミンB₁の豊富な食品を取り入れたものです。たっぷりのゴマだれでいたたく鶏肉のホイル蒸しは冷たくてもおいしく、カレー粉を使ったドレッシングでピリッと刺激を加えた「もやしのサラダ」も食欲をそそります。
毎朝いただくおみそ汁には牛

エネルギー 412 kcal

タンパク質 26g
塩分 1.3g
★もやしのカレーサラダ
◎材料(4人分)

- もやし 200g
- かいわれ菜 40g
- 人参 40g
- サラダ菜 4枚
- ドレッシングとして
- サラダ油 大さじ3½
- 塩 小さじ½
- 砂糖 小さじ¼
- カレー粉 小さじ½
- 酢 大さじ1½

・作り方

- ①もやしはひげを取り、洗っておく。人参は細いせん切りにする。
- ②①を共に鍋に入れ、ふたをして蒸し煮する。蒸気が上がったから、上下を返して蒸し上げ、ざるにあげて手早く冷ます。
- ③かいわれ菜は2~3cm長さに切る。
- ④ドレッシングを作り、②③を和える。
- ⑤器にサラダ菜を敷き、④を盛り付ける。

エネルギー 132 kcal
タンパク質 3g
塩分 0.3g
★牛乳入りみそ汁
◎材料(4人分)

- かぼちゃ 100g
- 油揚げ 1枚

動物は正しく飼いましょう

動物愛護週間
9月20~26日



- だし汁 1½カップ
- みそ 大さじ2
- 牛乳 1カップ
- ねぎ 1本
- ・作り方
- ①かぼちゃは種を除き、いちごう切りにする。油揚げは熱湯をかけてから短冊に切る。
- ②だし汁にかぼちゃ、油揚げを加えて煮る。
- ③かぼちゃが柔らかくなったらみそを溶き入れ、牛乳を加える。ひと煮立ちしたら火を止める。
- ④刻んだねぎを浮かす。
- エネルギー 64 kcal
- タンパク質 2.7g
- 塩分 1.2g
- 度会町食生活改善推進協議会

お知らせ

戦争犠牲の御労苦に慰藉の念を込めて

平和祈念事業特別基金から記念品を贈呈

平和祈念事業特別基金は、法律に基づき、昭和六十三年七月に設立された総理府所管の許可法人です。この基金は、戦後強制抑留者、いわゆる恩給欠格者、引揚者を中心とする関係者の方々の戦争犠牲による御労苦について国民の理解を深めるとともに、これらの方々に慰藉の念を示す事業を行っています。贈呈事業はその一環として実施され、内閣総理大臣名による書状などを贈呈しています。

戦後強制抑留者関係の贈呈事業については、請求期限が平成五年三月三十一日までと迫っておりますので、早めに請求してください。

戦後強制抑留者の皆様へ

戦後、旧ソ連邦またはモンゴル国の地域に強制抑留された方またはそのご遺族に、内閣総理大臣名の書状・銀杯を贈呈しています。このうち年金恩給などを受給されていない方には、併



職年が三年以上の方に内閣総理大臣名の書状を、このうち七十歳以上の方には高齢者の順に併せて銀杯などを贈呈しています。

引揚者の皆様へ

先の大戦の終戦に伴い本邦以外の国から引き揚げられてこられた方で、「引揚者等に対する特別交付金の支給に関する法律」による特別交付金を受給された方に、内閣総理大臣名の書状を贈呈しています。(鹵舞、色丹、国後、択捉の各島からの引揚者を含みます。)

せて慰労金として十万円の内債が支給されます。

恩給欠格者の皆様へ

軍歴期間が短いため年金恩給を受けられない、いわゆる恩給欠格者の方で、外地などの勤務経験があり、加算年を含めた在

四五―四七〇四)までお問い合わせください。
なお、請求書類は、役場福祉課(☎二一―一一)にも置いてあります。

危険物取扱者試験

と

予備講習会

(財)消防試験研究センター三重県支部では、次のとおり平成四年度後期危険物取扱者試験と予備講習会を開催します。

- ・試験日 平成四年十一月二十九日(日)
- ・場所 伊勢市神田久志本町皇學館大学
- ・試験種別 乙種第四類と丙種
- ・受付期間 平成四年十月一日(木)から十月八日(木)まで
- ・予備講習会
- ・実施日 平成四年十一月五日(木)午前九時から午後四時三十分まで
- ・場所 伊勢市八日市場町一三―一 伊勢市福祉健康センター三階大会議室
- ・講習種別 乙種第四類
- ・受講料(含むテキスト代) 防火協会員 二千元 一般 二千五百円
- ・受付期間 平成四年十月一日(木)から十一月四日(水)ま

で伊勢市消防本部予備危険物係で受付けます。また、予備講習会の欠席者の受講料は返納しません。
・定員 百五十名(申込期間内でも定員に達し次第、締め切りです。)

※くわしいことは、伊勢市消防本部予備危険物係(☎〇五九六―二五―二六一(内線二一七))までお問い合わせください。

土曜日休診のお知らせ 山田赤十字病院など

国立病院及び県立病院は、既に完全週休二日制による土曜日の外来診療を休診していますが、山田赤十字、市立伊勢総合、伊勢慶應の三病院においても、十月から次のとおり外来診療が休診となります。

みなさまのご理解とご協力をお願いいたします。

第1、第3 土曜日休診	山田赤十字病院
第2、第4 土曜日休診	市立伊勢総合病院 伊勢慶應病院

(ただし、救急患者は除きます。)

抽出で約60世帯を

対象に実施

就業構造基本調査

総務庁統計局では、十月一日現在で、就業構造基本調査を実施します。

この調査は、国民に皆さんの就業状態などを明らかにする目的で行われます。調査対象となる世帯は、度会町では、棚橋、下久具、五ヶ町、柳地区のうち抽出で約六十世帯です。これらの世帯には、調査員が九月下旬からお伺いしますので、ご協力をお願いします。

なお、調査票に記入していたいただいた内容を他に漏らすことは絶対にありません。

また、調査票は統計を作るためだけに利用されますので、個人や世帯の秘密は完全に守られます。

※くわしくは、役場企画課(☎二一―一一)までお問い合わせください。

一般飲食店を対象に

商業統計調査を実施

十月一日現在で商業統計調査が、全国一斉に行われます。今

回は、一般飲食店を対象にした調査です。

この調査は、全国の飲食店の実態を把握するためのもので、商業の育成、流通機構の近代化などの施策を進めるうえでの基礎資料として、多方面で利用されます。

九月下旬に、調査員が商店を直接お訪ねし、調査票の記入をお願いしますので、よろしくご協力ください。

なお、記入していただいた事柄は、他に漏らしたり、統計を

作成する以外の目的に使用することはありません。

※くわしくは、役場企画課(☎二一―一一)までお問い合わせください。

ミニバイクにも忘れていませんか

自賠責

ミニバイク(五十cc以下の原動機付自転車)や、二百五十cc以下の小型バイクには車検制度はありませんが、自動車と同じ

10/31、11/1

ご参加ください

町民文化祭

度会町、町教育委員会、公民館が主催する第十二回町民文化祭が十月三十一日(土)、十一月一日(日)の両日、町民体育館、中学校体育館、中央公民館で開催されます。

内容 作品展、文化講演会、お茶席、芸能発表会、映画会、社交ダンス

・応募 作品展に出品、または芸能発表会に参加される方は、十月九日(金)



今年の文化講演会は、女優の小林千登勢さんが来演

までに各区長、各地区婦人会長、または町教育委員会、中央公民館へ申し込んでください。
※くわしくは、町教育委員会(☎二一―一一)までお問い合わせください。

ように自賠責保険(共済)への加入が義務づけられています。もし保険に加入していない場合は、バイクの運転は禁止されます。違反すると六カ月の懲役、または五万円以下の罰金が科せられます。

自賠責保険(共済)に加入していれば、万一の事故のときに効力を発揮します。人身事故を起こした場合には、死亡時三千万円、傷害時百二十万円を最高限度額として保険金(共済金)が支払われます。もし、自賠責保険(共済)に加入せずに事故を起したら、多額の賠償金をすべて自分で負担しなければなりません。

ミニバイクや小型バイクを買ったときは、必ず自賠責保険(共済)に加入ください。

ミニバイクや小型バイクを買ったときに自賠責保険(共済)に加入しても、契約期限が切れ、契約の更新を忘れてしまうと人が少なくありません。ステッカーに表記してある契約期限を確かめましょう。もし、期限切れになっただけなら、新たに加入手続きをしてください。「小さなバイクだから」「自分は事故を起こさないから」などといった油断は禁物です。

無保険(無共済)バイク対策協議会では、毎年九月に「無保

険(無共済)バイクをなくそうキャンペーン」を実施し、自賠責保険(共済)への加入促進を図っています。不慮の事故に備えて、必ず自賠責保険(共済)に加入しましょう。

加入手続きは、最寄りの損害保険会社や代理店(バイクの販売店)、農協などでできます。

9/13開催「ちびっこ駅伝」

世界ターゲットトルマラソン 伊勢大会協力事業 (社)伊勢青年会議所(松本純一理事長)では、本年九月十九、二十日に開催される世界ターゲットトルマラソン伊勢大会の成功を祈念し、同大会への住民の方々の関心を盛り上げ、参加した子供たちの交流を図る「ちびっこ駅伝」を九月十三日(日)に開催します。

当日は、ちびっこ駅伝(一チーム五名のこどもたちがターゲットトルマラソンのハーフマラソンと同じコースを駅伝形式で走ります)、また、ちびっこ交流会(ターゲットトルマラソン応援国旗作成・ソウルオリンピック陸上代表選手によるランニング教室)も行われます。

参加方法などくわしいことは、(社)伊勢青年会議所事務局(☎〇五九六一―二八―九六八七)までお問い合わせください。

知っておきたい税の知識

災害を受けたときは

昨年は、雲仙普賢岳の噴火や、例年になく勢力の強い台風が来襲し、民家や公共施設、農作物などが壊滅的な被害を受けました。

このように、地震や火災、風水害などの災害によって、住宅や家財などに損害を受けたときは、①雑損控除による方法、②災害減免法による方法のどちらか有利な方法を選ぶことによって、所得税の全部、または一部を軽減することができます。

お年寄りや障害者と税

国の重要な役割の一つに、社会保障があります。お年寄りや心身に障害がある方など、社会的・経済的に弱い立場にある方々に対しては、その生活の安定のために、社会連帯に基づく支えが必要です。

お年寄りや心身に障害がある方に対しては、財政支出の面で社会保障を充実する一方、税金の面でもいろいろな特典が設けられています。

【お年寄りの特典】

☆老年者控除

☆公的年金等控除

☆マル優など利子の非課税

【障害がある方の特典】

☆所得税・相続税の障害者控除

☆特別障害者に対する贈与税の非課税

その他、お年寄りや障害のある方を扶養している方にもいくつかの特典が設けられています。

最近では、パートタイムで働く奥様が多くなっています。そこで、気になるのがパート収入と税金の関係ですね。年収が一定額を超えると、夫の所得から、配偶者控除や配偶者特別控除が受けられなくなったり、奥様自身にも税がかか

奥様のパートと税

最近では、パートタイムで働く奥様が多くなっています。

そこで、気になるのがパート収入と税金の関係ですね。

年収が一定額を超えると、夫の所得から、配偶者控除や配偶者特別控除が受けられなくなったり、奥様自身にも税がかか

たりします。

これらの関係を一覧表にする
と次のようになります。

※くわしくは、伊勢税務署(☎〇五九六一二八―三一九一)までお問い合わせください。

パートの年収	夫の所得から 配偶者控除が	夫の所得から 配偶者特別控除が	パート収入 に所得税が
100万円未満	受けられる	受けられる	かからない
100万円	受けられる	受けられない	かからない
100万円超135万円未満	受けられない	受けられる	かかる
135万円以上	受けられない	受けられない	かかる

(注) 住民税の非課税限度額は34万円ですから、年収99万円を超えると住民税がかかります。

もう一人あなたの

職場に障害者

九月は障害者雇用促進月間

障害者の雇用の促進を図るためには、障害者自身の職業的自立の自覚と不断の努力に加え、広く一般の方々、とくに雇用の場を与えることができる事業主、障害者を取りまく職場の仲間、家族などの理解と協力を得てはじめて進展するものです。

つきましては、障害のある方もない方も共に働き、生きる喜びを分かちあうことのできる社会を作るため、一人でも多くの障害者が働くことのできるようご協力をお願いします。

障害者を公共職業安定所の紹介で雇用される事業主には、各種援助制度を利用できる場合があります。

くわしくは、伊勢公共職業安定所(☎〇五九六一二八―〇二一五)までお問い合わせください。

障害者用居室の増改築に

低金利資金を貸付

県では、障害者の居室などを増改築または改造する場合には、必要な経費の貸し付けを行っています。

対象者 県内に居住している障害者または障害者と同居する親族

対象工事 障害者のための専用居室、浴室、台所、トイレ、緊急避難設備などを増改築または改造する工事

貸付条件

- ①貸付限度額 増改築またはこれに併せて改造を行う場合は二百十万円、改造のみを行う場合には百万円
- ②利率 年三・五%
- ③償還期限 十年以内

④償還方法 元利均等の半年賦
⑤連帯保証人 二人
受付期間 十月一日(木)から十月十五日(木)まで
※申請手続きなどくわしいことは、度会町社会福祉協議会(☎二一―一七)または三重県社会福祉協議会(☎〇五九二二七―一四五)へお問い合わせください。



7月中旬に届出のもの

おめでた

おくやみ

氏名	出生の日	保嬰者名	字名
東谷 麻里	6・27	一秀	注連指
宮 健太	6・29	哲也	大野木
松月 元樹	7・1	正秋	棚橋
森本 友紀	7・2	均	長原
井戸本 裕里	7・3	和也	牧戸
杉井 麻友	7・3	一博	葛原
山北 裕香	7・6	佳宏	平生
浦井 駿吾	7・9	出	大野木
樋口 阿佐子	7・20	浩一	長原
氏名	年齢	字名	
山本 正治	65歳	平生	
八木 ミキ	89歳	中之郷	
杉本 さいへ	84歳	川口	
植本 武夫	63歳	栗原	
前田 ぜ代の	80歳	注連指	