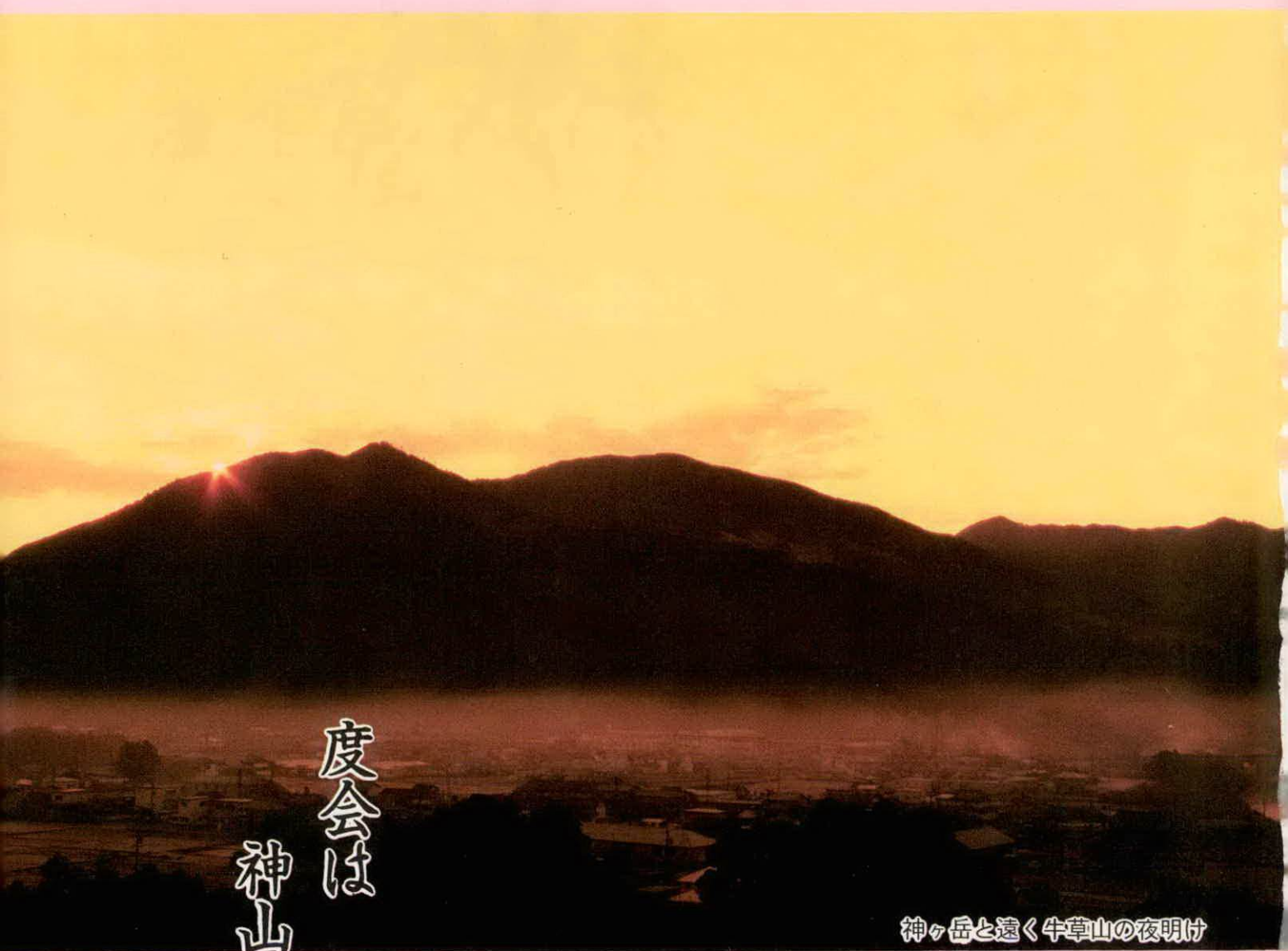


# わ 広報 わたらしい



度会は

神山 檜山 天高き

神ヶ岳と遠く牛草山の夜明け

桂 樟 蹊 子

1997年  
No.378

平成9年1月

新春号

# '97新春の抱負を語る



度会町長  
大野 幸茂

## 豊かな自然を活かした町づくり

新年あけましておめでとうございます。町民の皆様方にはお健やかに新春をお迎えのことと心よりお慶び申し上げます。

旧年中は町行政各般にわたり、暖かいご支援ご協力を賜りましたこと、心から厚くお礼申し上げます。

さて、昨年を振り返ってみますと、北海道古平町で起きた豊浜トンネル事故に始まり、夏に猛威をふるったO-1五七、長野県小谷村の土石流災害と、いたましい不幸な事故・出来事が相次ぎ、自然界への過信をいましめられたような気がします。

また、公務員の倫理が問われるような出来事がマスコミで取り上げられています。改めて身を正し、町民皆様の強い信頼が得られるよう、全力で取り組む必要を痛感させられた一年でもありません。

そんな中であって本町では、平成四年度から整備を進めてまいりました、宮リバー度会パーク及び遊水プール「鏡」がオープンし、その記念行事として開催した宮リバー度会パーク春まつりは、大盛況を納めることができ、ご来場いただいた皆様には厚くお礼申し上げます。昨年に引き続き本年も四月十三日(日)に第二回春まつりを予定し、皆様のご期待に添うよう準備を進めております。

六月に華々しくオープンをした遊水プール鏡は、町内外の多くの方々のご利用を願い、開場期間約二か月間で二六、七〇〇人余(学校水泳を含む)、一日平均四四五名にご利用いただいたことは、県南勢地方に特色のある施設として認められたものと喜んでおります。本年は昨年の経験をいかし、さらに多くの方々にお楽しみいただける運営に努めてまいります。

また、公園部分につきましても、広く皆様にご利用いただいておりますが、今後さらにグレードアップをはかるため、利用者の皆様が度会の特産品と出会うバザール(市場)・レストハウス機

能等の提供について検討を進めているところであり、さらに広域交流拠点施設としての拡充をはかってまいります。急速に進む高齢化社会への対応策の一つとして、完成を目指している特別養護老人ホームも、今春オープンに備え、職員研修や他施設での実習に入りました。

また、県道橋の内城田大橋それに梅橋の架け替え工事などを含めた県道改良事業におきましても、関係者皆様方のご理解とご尽力によって順調に工事が進められているところであります。

町の基本となる農業関係では、ほ場整備事業が着々と完了を迎えており、新たな農業への取組みや特産わたらい茶の振興などに、力を傾注してまいります。

豊かな自然の恵に感謝し、農林業を大切にし、経済・福祉・教育等の各分野において、高齢化・情報化の社会の大きな波に的確に向い相いながら、町民皆様の生活に明るい光があたりますよう、一つひとつの課題に取り組んでいく所存です。

年頭にあたり、本年も町行政に対しまして、格別のご理解とご協力を賜りますようお願い申し上げますとともに、皆様のご健勝とご多幸をお祈り申し上げます。新春のごあいさつとさせていただきます。

度会町の輝かしい未来のために

度会町議会議長

岩本忠義



輝かしい新春を迎えるにあたり、心からお祝い申し上げますと共に、皆様におかれましてはお幸せをお迎えのこととお慶び申し上げます。

昨年は、皆様のご協力のお陰により、宮りパー度会パークが町のシンボル施設として開園し、また本年三月には、特養老人ホームの竣工の運びとなりましたことを心より感謝申し上げます次第

でございます。

いよいよ二十一世紀まで残すところあと三年余しとなりました。近年のわが国を取り巻く社会経済の情勢は、高齢化、情報化、国際化が進み加えて、ウルグアイ・ラウンドによる農業を取り巻く諸状況、また地方分権の流れの中で大きく変化してまいりました。

本町におきましても、平成八年度を初年次とする第四次総合計画（後期基本計画）は、社会情勢の変化を見定め、町に課せられた新たな課題に的確に対

応して行くため、町の運営指針として策定されたのであります。

町議会としましては、町民の皆様の意見要望を十分に把握し、計画の中に反映させて行くため、主要な事業の実施年度、内容及び事業費等について具体的な実施計画が導かれるよう、執行部と共に二十一世紀を展望した町づくりに全エネルギーを燃やしてまいります。

この三年間が、二十一世紀に大きくステップする起爆剤となり、度会町の輝かしい未来へとつながっていくことを祈念し、町民の皆様のお力添えとご協力をお願いいたしますと共に、ご多幸とご健勝をお祈り申し上げます、新年のご挨拶とさせていただきます。

# 平成8年第4回定例町議会開催

——教育委員会委員に奥野さんと福井さんを選任——

## 一般会計に2億8千万円余を追加計上

平成八年第四回度会町定例町議会は、去る十二月十七日  
招集され十九日までの会期三日間で開催されました。

今定例会では、一日目に大野町長からの提案理由の説明  
に引き続き、議案に対する質疑などが行われ、予算関係四  
議案、条例関係二議案、その他四議案の合わせて十議案が、  
それぞれの各常任委員会へ付託され審議が行われました。

最終日となった十九日には、一般質問、委員長報告に引  
き続き、各議案の採決が行われすべて原案通  
り可決承認されました。

### 可決された議案

#### ◎一般会計補正予算 (第5号)

二億八千六百七十万二千円  
を追加し、歳入歳出予算の総  
額をそれぞれ三十七億二千三  
百四十七万一千円としました。

#### 〔一般会計の主な内容〕

##### 総務関係

- ・ 人事院勧告による国の法律改正に準じた、職員給与の改定

##### 第二回春まつり実行委員会への助成金

- ・ 町課税台帳と法務局の土地登記簿との一筆照合経費

##### 民生関係

- ・ 特別養護老人ホーム内に併設される、在宅支援センターの備品購入
- ・ 身障者のベッドや入浴補助具等の給付扶助
- ・ 南中村保育所の造成工事

##### 衛生関係

- ・ 市場地内の県道改良に伴う配水管移設(簡水会計繰出)
- ・ 美化センターの水質検査等測定分析業務委託

##### 農林関係

- ・ 中川・二之瀬県ほ負担金の減
- ・ 県営ふるさと農道整備負担金の減
- ・ 土地改良総合整備事業(牧戸地区)の拡大

- ・ 基幹林道麻加江小萩線にかかる林道台帳の作成

##### 土木関係

- ・ 町道改良に伴う配水管移設補償
- ・ カーブミラーの設置補修
- ・ 緊急地方道路整備事業の拡大
- ・ 河川公園地先での護岸整備負担金の減

##### 教育関係

- ・ 教育カリキュラムの改定に伴う教材等購入
- ・ 病原性大腸菌O157対策としての殺菌庫等の設置
- ・ 基金積立
- ・ 財政調整基金、庁舎建設基金の積立
- ・ プール施設使用料等の公園施設保全管理基金への積立

#### ◎国民健康保険特別会計

##### 補正予算(第2号)

一千四百十五万円を追加し、  
歳入歳出予算の総額をそれぞ  
れ、四億五千六百二十万四千  
円としました。

#### ◎簡易水道事業特別会計

##### 補正予算(第3号)

二千五百六十五万五千円を追  
加し、歳入歳出予算の総額を  
それぞれ二億二百九十万四千  
円としました。

#### ◎老人保健特別会計

##### 補正予算(第2号)

二百三十五万一千円を追加



牛の世話をする平生久市さん(南中村)と南中村保育所の子どもたち

# 今年は丑年

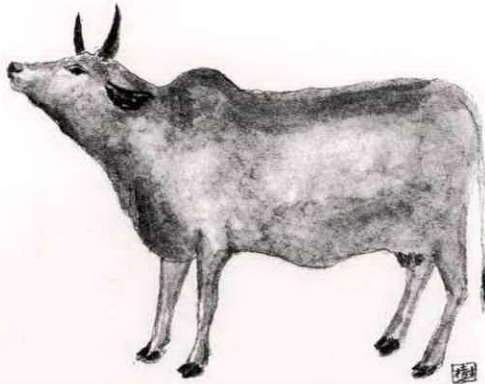
**今**

年は丑年。牛は、十二支の二番目、偶てい目反すう類ウシ科の動物です。胃が四つあって反すうすることとはよく知られています。

家畜としての牛には役牛、肉牛、乳牛などがいます。日本でも戦前は、農耕や運搬などに盛んに役牛が活躍していましたが、最近では、そうした風景はあまり見かけなくなりました。家畜以外の牛には野牛、水牛などがいます。牛が家畜として飼われたのは、新石器時代あたりが起源とい

われています。日本でも、縄文時代に牛が飼われていたという説があります。牛車は平安貴族の乗り物で、今も雛まつりの雛段に飾られています。私たちが牛と聞いてイメージするのは、牧場の風景によく似合う白と黒の乳牛ホルスタインではないでしょうか。また、年賀状などの干支のイラストに登場するのは茶色の牛が多いようです。

ところで、証券業界には、「ブル」という言葉があります。ブルとは雄牛のことです、



積極的な取引のことをいいます。今年こそ景気の低迷から脱出してほしいものです。

し、歳入歳出予算の総額をそれぞれ五億八千二百七十九万七千円としました。

◎**度会町職員給与条例の一部を改正する条例**

人事院勧告に基づく国家公務員一般職の給与改定に準じて、町職員の給与改定を行うもの。

◎**度会町国民健康保険条例の一部を改正する条例**

国民健康保険法等の一部を改正する法律、ならびに地方税法の一部が改正されたことに伴い条例を改正したもの。

◎**平成七年度度会町歳入歳出**

## 決算の認定について

平成七年度の度会町一般会計及び特別会計、それぞれの歳入歳出決算と度会町財産に関する調書が、監査委員（堀之内正幸さん、中井利正さん）の意見書を付して提出され、承認されました。

◎**「非核平和の町」宣言について**

核兵器を廃止し、恒久的な平和実現の為に積極的な役割を果たすべく「非核平和の町」宣言を行ったもの。

◎**町道路線の認定について**

県道度会松阪線完成に伴い、旧県道部分の町道認定を求めたもの。

◎**度会町教育委員会委員の選任につき同意を求めることについて**

度会町教育委員会委員に、奥野可頌さん（小川）と福井薫さん（大野木）を選任（再任）するため、議会の同意を求めたもの。

◎**「請願」（採択された請願）**

◎国への「義務教育費国庫負担制度」の存続を求める上申に関する請願書

◎「小中学校第六次・高等学校第五次学級編成及び教職員定数改善計画」の早期完結と新定数改善計画の早期策定を求める請願書

◎「学校週五日制」の実施に伴う、現行学習指導要領の早期改訂を求める請願書

◎除籍簿、除かれた戸籍の附票等の保存期間延長に関する請願書

請願主旨に基づく意見書を国の各関係機関へ送付するもの。

◎**「議員提出議案」**

◎**専決処分事項の指定について**

次の工事について、町長が

専決できる変更契約の範囲を十パーセント以内と指定しました。

・新生産調整推進対策特別基金整備事業

▽**牧戸地区第一工区区画整理工事**

▽**牧戸地区第二工区区画整理工事**

◎**土地開発公社の補正予算の報告について**

平成八年度の、度会土地開発公社の補正予算について報告したもの。

◎**「一般質問」**

☆民生委員の増員について（世古隆司議員）

☆広域的観光の展開と農林産物の育成と販売について（山西幸郎議員）

☆公衆トイレ設置について（岡村勝好議員）

☆林業事業の受益者負担金について

☆減反作物について

☆わたらい茶の今後について（中井利正議員）

☆本町の農業のあり方について（飯田隆治議員）

☆宮川用水について

☆新庁舎の計画について（中村泰敏議員）



# 町の家計簿

一般会計 歳入	総額 4,295,666,021円
(単位：円)	
地方交付税	1,848,401,000(43.0%)
町債	799,900,000(18.6%)
町税	557,654,996(13.0%)
繰入金	267,923,518(6.2%)
国庫支出金	213,255,880(5.0%)
県支出金	201,720,319(4.7%)
繰越金	81,098,060(1.9%)
分担金及び負担金	77,184,373(1.8%)
地方譲与税	72,685,000(1.7%)
諸収入	50,264,068(1.2%)
財産収入	36,561,737(0.8%)
その他	89,017,070(2.1%)
<small>(利子割交付金・自動車取得税交付金・交通安全対策特別交付金・使用料及手数料・寄付金)</small>	

平成7年度の度会町の一般会計及び特別会計の歳入歳出決算が、平成8年第4回度会町定例町議会で承認されました。

拡幅された麻加江・立花間



## 町税の内訳

(単位：円)	
町民税	281,899,825
固定資産税	230,611,610
町たばこ税	28,108,761
軽自動車税	15,896,600
特別土地保有税	1,138,200

### 用語の説明

- ・地方交付税：町の財政力に応じて国から交付されるお金
- ・町債：大きな事業などの財源とする町の借り入れ金
- ・県支出金：町事業に対する県からの補助金等
- ・国庫支出金：町事業に対する国からの補助金等
- ・地方譲与税：国が国税として地方道路譲与税等を徴収し、町へ譲与された税



バイパス完成で  
走りやすくなった県道松阪度会線

# グラフで見る

# 平成7年度

## 平成7年度の主な事業

### 土木関係

- ・町道大野木棚橋線神崎橋供用開始
- ・麻加江・立花間狭あい部分の道路拡幅改良
- ・県道松阪度会線の坂井バイパス完成

### 農林関係

- ・県営ほ場整備事業、田口・長原地区の整備
- ・小川郷下地区・わんだ地区ほ場整備事業完了
- ・団体宮農道葛原地内の農道舗装整備
- ・広域基幹林道麻加江・小萩線平成9年度完成に向けての開設整備
- ・生活環境保全林整備事業（猿谷ランド）測量及び用地買収

### 民生関係

- ・老人福祉施設組合負担（老人ホーム設計）

### 衛生関係

- ・予防接種（個人接種）対応
- ・診療所運営の充実強化
- ・合併処理浄化槽設置補助

### 教育関係

- ・中川小学校プールの完成
- ・小学校パソコン導入
- ・社会科副読本の製作

### 総務関係

- ・宮リバー度会パーク“遊水プール鏡”の完成
- ・三重県知事等選挙の執行
- ・第4次総合計画における後期5か年計画の策定
- ・公共用地造成事業完了

総額 4,171,468,666円

一般会計

歳出

(単位：円)



## 各会計別決算状況

(単位：円)

会計名	歳入	歳出	差引額	繰越財源	実質収支額
一般会計	4,295,666,021	4,171,468,666	124,197,355	522,000	123,675,355
国民健康保険	423,753,451	398,560,217	25,193,234	-	25,193,234
簡易水道事業	190,183,644	158,708,096	31,475,548	-	31,475,548
住宅新築資金等貸付事業	29,940,556	29,719,186	221,370	-	221,370
老人保健	555,724,551	545,680,515	10,044,036	-	10,044,036

# 度会町再発見

■ 8 ■

古代の度会町

文：河瀬信幸氏

今回は伝説・伝承にみられる古代の度会町について見てみたいと思います。

## 伊勢と度会の

### 地名のおこり

「伊勢」という国名については、奈良時代初期に作られたとされる『伊勢国風土記』の逸文に、その由来を示す記事があります。

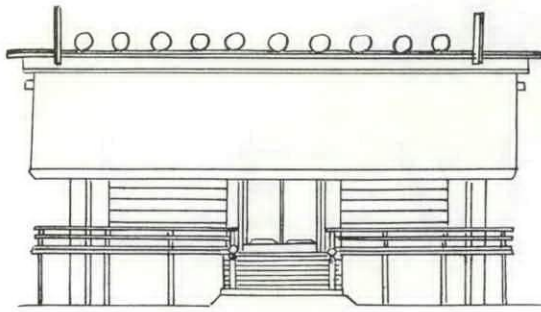
神武東征のとき、神武天皇に従っていた天日別命が天皇の命令を受け、この地方一帯に大きな勢力をはっていた伊勢津彦に国土献上を求めたところ、最初は拒否をしたが、天日別命の勢いに驚き、伊勢津彦は天日別命の見守る中を波に乗って東に去り、無事にこの国を支配下におさめることに成功した。そこで神武天皇は、伊勢津彦の名にちなみ、この国を伊勢と名付けたというのです。

度会（ワタライ）については、これも『伊勢国風土記』の逸文にその由来が語られています。



神明造り側面

神明造り正面



神武天皇の命令を受けた天日別命が伊勢国に来たとき、賀利佐の山（今の高倉山？）に住む大国玉神は、命を迎えるために橋をかけようとしたが間にあわず、梓弓を並べ橋にして娘と一緒に迎えました。

そのとき命は、「すばらしい女性と度り会った」と喜ばれました。そのことにちなんで、この度を度会（ワタライ）と呼ぶようになったというものです。

また、『皇太神宮儀式帳』という書物によると、諸国の船が渡って来て相会したところから、度会の地名が起ったともいわれていますし、度（ワタ）の語源を朝鮮語の Pata（海）に求め、お互いに渡って行くことが渡り会うとして、度会は渡来であり、新羅系氏族が伊勢地方に渡来し定着したのだという説もあります。

## 伊勢神宮の成立

古代におけるこの地方を考える場合、最も重要な存在は「伊勢神宮」でしょう。

奈良時代前期に成立した『日本書記』によると「天照大神は最初宮中にまつられて

いましたが、崇神天皇のとき様々な天変地異がおこり、宮中に天照大神をまつることはおそれ多いとして、天皇の皇女の豊鍬入姫命に託し、倭笠縫邑に移したところ世の中が垂仁天皇のとき天照大神は倭姫



豪族の生活  
(日本歴代風俗写真大鑑)

命に託され、そのしずまる良き場所を求めることになりました。命は諸国を巡り歩き、ついに伊勢国の五十鈴川上に到り、祠を建て天照大神をしずめられました」として、伊勢神宮の成立についての事情にふれています。

『日本書記』その他による伊勢神宮成立については伝説の域を出ずあり、現在までの研究では諸説があるものの、その成立は垂仁天皇までさかのぼらずに、五世紀末から六世紀初め頃に求める説が有力です。この背景については、この時期の大王家による東国

経けい宮の進展と日神崇拜のことなどが、伊勢国のおかれている位置と密接にからんでいたと考えられます。

## 内宮の神宮

### 荒木田氏

伊勢神宮の成立にともないその祭祀をつかさどる神官にも二つの流れができてきました。それは、古くからの土着の豪族であり、神宮成立に大きくかかわってきた外宮の神官度会氏と、新興氏族と考えられる内宮神官荒木田氏でした。

荒木田氏は『皇太神宮儀式帳』によれば、中臣氏の祖大鹿島命の孫天見通命が倭姫命に従い伊勢神宮の創建に功があり、五十鈴川上に鎮座するのととも禰宜に任ぜられ、荒木田氏を名乗り、以来内宮神官として代々続いてきたと伝承されています。

荒木田氏のアラキダは懇田（アラキダ）を意味しており、現在の城田周辺に勢力をはっていたと考えられ、荒木田氏の本貫地（中心）は、大王家により賜った大貫連の名から現在の度会町大野木がそれにあたると考えられています。





久求社（久具都比売神社）

### 神三郡としての

#### 度会郡

古代において度会郡は、伊勢神宮の神領的な性格をもつようになり、平安時代前期には、多気郡、飯野郡とともに「神三郡」と呼ばれ、国司などの権限が及ばない特別の扱いを受けるようになっており、この「神三郡」は伊勢国内にありながら、大神宮の国ともいべき状況になっていきました。

### 倭姫巡行伝説と

#### 度会町

伊勢神宮鎮座伝説の中心をなすのは「倭姫命」でしょう。倭姫命は垂仁天皇の皇女で景行天皇の皇子で古代の英雄として描かれる倭建命の叔母という立場をもつ人物です。

倭建命は武力による征服者、倭姫命は神につかえる平和的な存在として描かれています。しかし、この両者が実在した人物かどうかについては、様々な研究の結果、実在しないとの説が有力になっており、両者共その時代に成された大きな事業での代表的人物として造りあげられたものとの見方がなされますが、そのモデルとなった人物が存在した可能性はあるかも知れません。

倭姫命巡行伝説については鎌倉時代初期から中期にかけて成立したとされる『倭姫命世記』に記されています。大王家による諸国征服は、国まぎという武力征服の表現がなされます。倭姫命による巡行も武力による征服である国まぎ的な性格であったと考えられますが、物語の中では、あくまでも平和的な巡行として描かれています。

従来この『倭姫命世記』は中世の成立でもあり、上代に関する内容については信頼性が少ないとされてきましたが、現在は、その内容には神宮に関する古い伝承が伝えられている可能性があるとみられています。見直されています。



『倭姫命世記』の中には、度会町内の二か所についての地名伝説があります。

倭姫命は大和、伊賀、近江美濃、尾張などを経て伊勢に到り、伊勢では桑名を振り出しに、安濃、滝原などを巡り、現在の度会町に足を踏み入れています。

町内の地名では、まず「和比野」（現在の和井野）が登場します。そしてさらに歩を進めると、久求都彦が倭姫命を訪れてきたので、命が国の名を問いますと「久求小野」と答えたので、「久求社」を定めたとの記事が見えます。この久求社が現在の久具に鎮座する久具都比売神社（内宮撰社）です。久具都比売神社は、平安時

代初期から前期にかけて成立したとされる『延喜式』の「神名帳」にも、その名が記載されており、遅くとも『延喜式』が成立した頃までにはこの地に存在していたと考えられます。

祭神は『皇太神宮儀式帳』によれば、「久々都比売命」「久々都比古命」とあり、ヒコ・ヒメという男女の対偶神になっていきます。

祭神の性格は前述の儀式帳に「大水上市子」との表現があり、水神としてまつられていたと思われる。しかし、中には久具は久久の訛りであり、久久は木木の訛りであるから、久久津神は「句句廻馳」（日本書記）の神（津Ⅱ乃Ⅱ廻、馳Ⅱ霊）であるので、木々の神という説もあります。

いずれにしても、この神社は、倭姫命巡行伝説が成立する以前から、この地域に住む人々にとっては様々な形での守護神として、人々によりまつられていたものであったのでしよう。

『日本書記』などに見える国まぎ伝説などには、土地の名にヒコ・ヒメがつけられた土着の神々、人物が登場しま

す。そして、それら神々や人物はその地域で勢力をもつものとして描かれているのが多く見られますので、国まぎ伝説が形づくられていく過程において、有形・無形で何らかの影響を与えていると考えられます。また、ヒコ・ヒメは初期の大和王権が形成される頃の称号でもあり、クグツヒコ・クグツヒメはこの地方を代表する豪族の一つであり、その伝承が無視できずに巡行伝説の中に取り入れられたと考えてもよいのではないのでしょうか。



和比野（和井野地区）

# 胃にやさしい料理

度会町食生活改善推進協議会

お正月もすんで、またいつもの生活が戻ってきました。お正月中あまり運動せずにアルコール漬け、ごちそう漬けで胃腸も肝臓も疲れぎみのうえ、ウエイトオーバーの方もあろうかと思えます。今回ご紹介のもずく雑炊はそんな方にピッタリ。是非一度ためしてみてください。

寒い冬の夜、ふうふう吹きながら食べるもずく雑炊は胃にやさしく身体も温まりますよ。

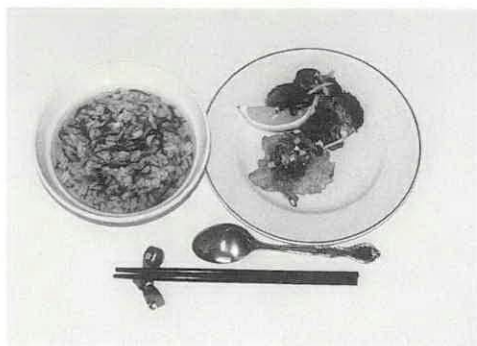
(材料4人分)

ごはん	茶碗軽く4杯
もずく(塩出し)	100g
だし汁	6カップ
酒	大きじ2
薄口しょうゆ	大きじ2
塩(味をみてから)	少々
わさび	適宜

## ◇もずく雑炊

### 作り方

- ①もずくはよく洗い、食べやすい大きさに切る。(塩けに注意)
- ②鍋にだし汁を煮立て、調味料で味を整え、ごはんを加えてひと煮立ちさせる。そ



- ③好みでわさびを添えていただく。
- ※うずら卵、三つ葉などを添えてもよい。

(材料4人分)

鶏もも肉	大1枚
塩・こしょう	各少々
小麦粉	適量
サラダ油	大きじ½
卵	½個
白ネギせん切り	4cm分
酒	大きじ2
酢	大きじ1
砂糖	小さじ½
しょうゆ	大きじ1弱
あさつきの小口切り	適量

## ◇鶏肉の甘酢焼き

### 作り方

- ①鶏肉は皮を下にしてまな板に置き、肉の繊維を切るように細かい切り込みをいれて(厚さの半分くらいまで)塩、こしょうをふる。
- ②肉を4等分にそぎ切りにする。全体に小麦粉をまぶし、溶き卵をからませる。
- ③フライパンに油を熱し、肉の皮目を下にして焼く。肉の強火で30秒位焼いて焼き色をつけ、火を弱めてふたをして2〜3分焼く。裏返して同様に焼き中心まで焼いたらいったん取り出す。
- ④あいたフライパンにaを入れてひと煮立ちさせる。肉をもどし入れ、全体に汁をからめて味を付ける。
- ⑤④にあさつきを散らす。

# わが家のエンジェル



## 尾寄 香奈ちゃん

平成8年1月30日生まれ

(当津)

父 順一さん  
母 律子さん

はじめまして「かな」です。  
毎日お兄ちゃんとお姉ちゃんに鍛えられているだけあって、根性だけはあるんだよ。  
蹴られようが踏まれようが、欲しいものはなかなか離さない。いじめられたら得意のよだれ攻撃にあわせてしまうんだ。お兄ちゃん、お姉ちゃんだっただまに泣かしてしまうんだぞー。



## 大野 瑞季ちゃん

平成8年1月13日生まれ

(大野木)

父 久俊さん  
母 弥生さん

はじめまして!「みずき」です。  
病気知らず、元気いっぱいの私です。元気の秘訣はよく食べることと寝ること。食欲旺盛で、最近ちょっぴり太りぎみ…。大好きなバナナも控えめにしています。私を見かけたら声をかけてね。よろしく!

2月以降に満1歳を迎える子どもさんと2ショットの写真を募集しています。

## 税の話し

### サラリーマンの 確定申告

サラリーマンの所得税は、毎月の給与やボーナスから源泉徴収され、12月に「年末調整」によって精算されます。

大部分のサラリーマンは、この「年末調整」によってその年の納税が完了しますので、改めて確定申告をする必要はありません。

しかし、サラリーマンでも確定申告をしなければならない場合や、確定申告をしなくてよい方でも確定申告をすると源泉徴収された所得税が還付される場合があります。



### 確定申告を しなければならない方

サラリーマンでも、次のような方は確定申告をしなければなりません。

- ①給与の年収が2千万円を超える方
- ②給与所得や退職所得以外の所得金額（収入金額から必要経費を控除したあとの金額）の合計額が20万円を超える方
- ③給与を2か所以上からもらっている方

### 確定申告をすると 所得税が還付される場合

確定申告をする義務のない方でも、次のような場合は、確定申告をすると源泉徴収された所得税が還付されることがあります。（還付申告は2月16日前でも受け付けています。）

- ①マイホームをローンなどで取得した場合
- ②多額の医療費を支払った場合
- ③災害や盗難にあった場合
- ④年の途中で退職し、再就職していない場合

※詳しくは伊勢税務署  
(☎0596-28-3191)まで  
お問い合わせください。



東出 操さん



奥本 美登里さん

## 社会教育功労者 個人表彰を受賞

去る11月17日、度会中学校体育館を会場に開催された、第38回度会郡社会教育振興大会で、舞踊講師の奥本美登里さん（小川）と同じく舞踊講師の東出操さん（大野木）がそれぞれ社会教育功労者個人表彰を受賞されました。

奥本さんは婦人会の舞踊講師として、東出さんは高齢者学級の舞踊講師として活躍されています。

そのほか両講師とも他団体の育成や、公民館活動の運営と指導に尽力されていることなどが高く評価されたものです。

おめでとうございます。



小谷 萌香ちゃん

平成8年1月15日生まれ

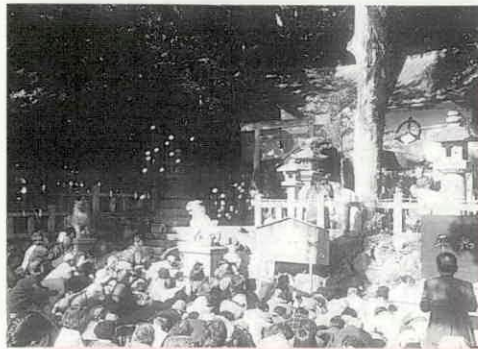
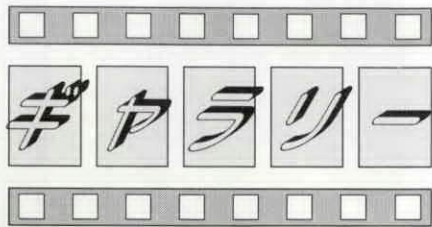
(川上)

父 幸久さん

母 幸子さん

はじめまして「もえか」です。  
すえっこの私は、とても泣き虫の甘えんぼうですが、いたずら大好きのやんちゃ娘でもあります。

皆さんよろしくね。



## 穏やかな初冬に賑わう

去る12月8日、家内安全や五穀豊穡を願う内城田神社神事が開催されました。

お稚児らによる雅楽や舞の披露のほか、お祝いのもちまきが行われ大勢の人で賑わいました。

同日に開催された内城田小学校の文化祭では、作品展示や、地場産品のせり市など行われ、一番人気の山いもなどが高値で買い取られていきました。

### 「正常」と「異常」

健康診断の結果「異常ありません」と言われれば安心し「〇〇が高めです」などと言われると、誰でも多少は気になるものです。

ガン健診の場合は「正常」と「異常」との区別がはっきりしていますが、成人病健診のように、全体的な身体の状態を診る健診は、結果を単純に区別することはできません。なぜなら現在活動している身体を診るわけですから、身体の調子の善し悪しに左右されたり、精神状態が影響することもあります。(特に血圧等)

以上のことから、健診を受けることは必要であり、またその結果も大切に受け止めなければなりません。一度きりの結果をそのままのみにする事は危険です。

少しでも結果を正しく読み取るには、毎年健診(検診)を受け(できれば同じ時期に)経過を診ていくことが必要ではないかと思えます。

ただ今会員募集中です。一度見にきてください。と練習に励む代表の中村英子さん  
☎2-0021



ワイワイ!  
ガヤガヤ...

### 度会ソフトリー



「試合やその結果は二の次です。」と楽しく汗しているのは、二〇年の歴史を持つ、ママさんバレーの度会ソフトリーです。ところが、現在の会員は十名と少なく同じ悩みを抱えたラプリーと、毎週学校の休み前の金曜日か土曜日に、内城田小学校体育館で共同練習を行っています。

「練習も楽しいけど、家族のことや子どもの事などを話すのが、一番のストレス解消や気分転換になるし、旅行にも行くんですよ。」と楽しそうに話していました。

ラプリーは二月号で  
ご紹介します。



去る十二月一日、度会町商  
工舎青年部（会長畑中健さん）・  
婦人部（尾崎益江さん）では、  
地域奉仕事業の一環として、  
青年部はカーブミラーの清掃  
と空き缶拾い、婦人部はプラ  
ンターにパンジーを植え各地  
区に配布しました。

パンジーの植えつけ



合わせて二十二名が参加し  
た奉仕作業は、県道沿いを中  
心にお昼すぎまで作業が進め  
られました。

また、十二月十一日には青  
年部・婦人部より町民体育大  
会の収益金（二万五千七百四  
十二円）を、「町の福祉活動  
にお役立てください」と寄付  
していただきました。  
ありがとうございました。

大野町長に寄付を手渡す  
婦人部の尾崎さん



カーブミラーの清掃や  
プランターの配布など



優良団体表彰

度会壮年ソフトボールクラブ

去る12月1日、東員町総合文化センターで開催さ  
れた、第37回三重県体育指導委員研究大会で、度会  
壮年ソフトボールクラブ（代表：若宮信生さん会員  
28名）が、社会体育優良団体表彰を受けました。

同クラブは壮年の体力維持と、近隣町村を含めた  
同世代の人たちとの親睦を目的に、町内大会はもと  
より町外での大会でも大いに活躍し、町内青壮年・  
少年ソフトボールクラブの創設などに尽力されたこ  
となどが高く評価されたものです。

ますます今後の活躍も期待されます。おめでとう  
ございました。



区長さんらに納税感謝状  
同時に区長会を開催

昨年12月6日、中央公民館において「納税感謝状授与  
式」と続いて「区長会」が開催されました。

■納税感謝状授与式

平成7年度に区長さん扱いで納入された「町税と国保  
税」は、4億9,063万4,445円で99.4%の高い収納率を  
上げていただきました。この日は、伊勢税務署から海野署  
長、梅田上席をまた、岩本町議会議長、納税貯蓄組合連  
合会から支部長の大釋恭治さんと、税務モニターの尾崎  
澄子さんの出席を得て、大野町長より各区長さんらに感  
謝状が渡されました。（完納区-22地区）

■区長会

町長、町議会議長の町政報告と担当課長等の連絡報告  
の後、区長さんらとの意見交換が行われました。

善意

町の福祉に……

2月10日～

# 戸籍事務の コンピュータ化を実施

より早く  
より正確に

広報わたらい十一月号でお知らせしました『戸籍事務のコンピュータ化』は、二月十日（月）から実施する予定で作業を進めています。

これにより、戸籍の作成がより正確に、また証明書の発行などがより早くできるようになります。書式も、記述式の縦書きから、項目別の横書きに変わります。

※詳しいお問い合わせは役場町民課戸籍係（☎二一一一）まで。

## 年金

### 加入して安心

#### 20歳のスタート

二十歳の誕生日を迎えられた皆さん、国民年金への加入の手続きはお済みですか。二十歳になると、選挙権などいろいろな権利も得ますが、同時に国民年金に加入する義務も生じます。

国民年金制度は、二十歳から六十歳までのすべての人が

加入する社会保障制度の一つで、働く世代が保険料を出し合い、お年寄りの世代に年金を支給し、老後の生活の安定を図るとい世代と世代の支え合いの制度です。

学生の皆さんも例外ではなく、加入が義務づけられています。「どうせ卒業したら勤めるからまだ加入しなくても……」

「友達が入っていないから自分も入らない」というような考えは間違いです。「そんなお金を払うなら遊んだほうがいい」と考えている人も老いは必ずやってくるのです。人間誰もが年をとるのです。病気やケガがもとで障害者年金を受給することになる場合もあります。一人ひとりの加入が、一人ひとりの「安心」を支え

あう制度です。加入手続きや詳しいことは、役場町民課国民年金係（二一一一）でお問い合わせください。

ただし、職場の年金制度（厚生年金や各種共済組合）に加入している人は、加入手続きの必要はありません。

～年金手帳は大切にしましょう～

## 暖かい声援を 第20回町民駅伝大会

第20回目を迎える町民駅伝大会が、今年も1月26日（日）度会町体育協会主催により開催されます。各チームの熱き戦いに、沿道での暖かいご声援をお願いします。



※本年度コースの六区は、ゴールの度会中学校まですべて県道を走ります。

## 年金

### 国民年金の保険料は 全額所得から控除

国民年金の保険料は、所得税や町民税を算出する際に、全額が社会保険料控除の対象として、課税対象の所得から差し引かれます。

控除の対象となるのは平成八年中に本人が支払った保険料はもちろんのこと、家族の分として支払った保険料もその対象となります。

また、過去の未納の期間や保険料免除期間をさかのぼって納めた場合も、その保険料は控除の対象となります。

給与所得の方は、「年末調整」の際に、自営業の方は「確定申告」の際に、忘れずに手続きをしてください。

月額	定額	1月～3月	11,700円
		4月～12月	12,300円
	付加保険料		400円
年額	定額		145,800円
	定額 + 付加		150,600円
※		前未追納保険料	それぞれ支払った金額すべてが控除の対象となります。

### 「こ」存じですか

#### パートタイム助成金

この助成金は、パート労働法の主旨に沿って、自主的にパートタイム労働者の雇用管理改善に積極的に取り組む中小企業に支援の手を差し延べることにより、パートタイム労働者が安心して働ける体制づくりと、パートタイム労働者の福祉の増進を図ることを目的としています。

※助成を受ける条件など、詳しくは（財）21世紀職業財団三重事務所（短時間労働援助センター）（☎〇五九一二二八―二三〇〇）までお問い合わせください。

## 講座

### NHK学園の通信講座で 自己を高める学習を!

放送を利用して学ぶという画期的な考え方で、三十年余の歴史をもったNHK学園では、現在、俳句・短歌・書道・文学・写真・絵画・語学のほか資格の取れる講座など趣味と教養の八〇講座二〇〇コ



建設省では、昨年五月から七月にかけて「みち」に対するご意見を募集しましたところ、全国から十一万件を超え

## あなたの声から 始まる道づくり

詳しい案内書（無料）を希望の方は、〒一八六 国立市富士見台 NHK学園八E〇一係（☎〇四二五―七二―三一五一）までご連絡ください。

スを開講しており、四月からは人気の手話講座やホームヘルパー二級の講座も開講されます。  
受講の申込みは随時受け付けていますので、この機会に自己を高める講座にチャレンジしてみたいかがでしょうか。

建設省中部地方建設局三重工務所調査第二課（☎〇五九二―二九―二二〇）または、三重県庁土木部道路建設課（☎〇五九二―二四―二六七）までお問い合わせください。

なお、「ボイスレポート」については、建設省中部地方建設局三重工務所調査第二課（☎〇五九二―二九―二二〇）または、三重県庁土木部道路建設課（☎〇五九二―二四―二六七）までお問い合わせください。

「ボイスレポート」について、建設省中部地方建設局三重工務所調査第二課（☎〇五九二―二九―二二〇）または、三重県庁土木部道路建設課（☎〇五九二―二四―二六七）までお問い合わせください。

「ボイスレポート」について、建設省中部地方建設局三重工務所調査第二課（☎〇五九二―二九―二二〇）または、三重県庁土木部道路建設課（☎〇五九二―二四―二六七）までお問い合わせください。



## information

## おしらせ

度会町とろうきんの

### 勤労者教育資金

### 協調融資制度

この融資制度は、町と三重県労働金庫との提携によるもので、町内在住の勤労者家計の教育費負担を少しでも緩和するために入学時や在学中の教育費を低利で借りることができる制度です。

また、この融資は、国民金融公庫の一般教育ローンとの併用もできます。

▽融資金額 百万円以内、不足額は、とろうきん教育ローンの利用、合計五百万円まで。

▽融資金率 年利二・八〇％  
とろうきん教育ローンは、四・二％か四・九％（平成八年十一月から平成九年三月末まで、保証料は別途必要）

▽返済期間 協調融資期間は最高四年間。とろうきん教育ローンは十年以内。

▽融資条件 町内に一年以上居住する勤労者で、年間収入一千万円以下、かつ町税等を完納している方。

※年間融資枠に限りがありますので、お早めにお申し込みください。

お問い合わせは、三重県労働金庫伊勢支店（☎〇五九六―二三―一三三六）まで。

## 教育資金相談会

とき '97年2月16日(日)  
時間 AM10:00~PM2:00  
場所 サンライフ伊勢



11月中旬に届出のもの

## 戸籍の窓

### おめでた

氏名	出生の日	保護者名	字名
中谷 幸平	10・22	文尋	五ヶ町
世古 晃平	10・27	尚正	麻加江
玉置紗莉奈	11・1	智哉	棚 橋
田畑 祐汰	11・7	隆浩	和井野
大西 美優	11・7	憲 棚 橋	
中西 良太	11・8	徳久 平 生	
大島 大	11・18	忍 立 岡	

### おくやみ

氏名	年齢	字名
神森 ゼめ	90歳	脇 出
東出くすの	67歳	大野木
小岸 めぎ	82歳	下久具
藤田 安夫	80歳	上久具
福井 勝助	72歳	大野木
山根 貞子	78歳	田 口
藤井久壽生	64歳	大野木
西山 吉郎	90歳	小 川

## 編集後記

▽新年あけましておめでとうございます。より親しみのある広報紙を目指して、少しでも多くの皆様に登場していただけるよう頑張ってますので、本年も広報わたらいをよろしくお願いたします▽今年の干支、丑に関することわざに「男と牛の子は急ぐものではない」があります。牛のようにゆったりと構えよ！ということなのですが、原稿締切が近づくとどうしてもばたばた、せかせか……▽心機一転、今年こそは何事にも余裕を持って行動しよう！なんて思っています▽平成9年も皆様にとりまして幸多き年でありますように……。

## 成人式を開催します 式典には洋服で参加を

度会町では、1月15日の成人の日に、新しく成人と成られる方々を対象に、お祝いの式典を開催します。

すでに該当する方々には、教育委員会より案内状を差し上げていますが、案内状が届いていない場合は、教育委員会へご連絡ください。

平成九年成人式実行委員会では、洋服での参加を呼び掛けています。今年も式典終了後立食パーティを計画しておりますので、是非ご参加ください。

昨年のパーティより

- ▽日 時 平成9年1月15日(水)  
午前九時より受付
- ▽場 所 度会町中央公民館
- ▽対象者 昭和51年4月2日から  
昭和52年4月1日に生まれた方。  
(町外へ転出されている方もご希望があれば参加できます。)



## 1月の町税

町県民税 第4期  
国保税 第9期

飼えなくなった犬の引取日

1月24日(金)

印鑑をご持参のうえ  
午前9:30までに役場へお願いします

粗大ゴミの受け入れ日

1月19日(日)

午後1:00~午後4:00まで(有料)

茶の実句会抄 11月21日

入	草	た	冬	長	カ	こ	か	萱	膝	か	十
り	は	は	近	か	ラ	か	ま	径	つ	り	六
口	む	む	し	な	オ	か	さ	の	き	夜	夜
に	れ	れ	村	な	ケ	な	き	鹿	て	や	や
茶	車	大	牧	大	の	の	り	の	見	長	棋
屋	椅子	久	戸	野	マ	棚	の	爪	る	原	に
広	子	保	深	木	イ	橋	麻	跡	る	江	かく
	あり	れ	閑	と	ク	い	加	親	る	中	る
河	り	し	と	若	取	っ	江	子	る	西	る
村	文	と	井	宮	り	ば	辻	ら	る	松	路
鈴	化	ころ	戸	代	あ	い	本	し	る	窓	地
	祭	思	本	喜	ふ	の	久	和	草	子	ば
		ひ	つ	夜	夜	ま	美	代			

広報文芸

山中軽衣指導

## 町のうごき

平成8.11.30現在 ( )内は前月比

人	男	4,504(+2)	計	9,318(+8)	出生	7	転入	19
	女	4,814(+6)	世帯数	2,340(+4)	死亡	8	転出	10