

6

June  
1998

茶業者、JA伊勢度会支店、県、町で構成されている度会町茶業振興協議会では、去る5月25日、乗用式茶園管理機の実演会を開催しました。

この日は剪枝・深刈作業が実演され、茶の木を砕くように深刈りする「乗用整枝機」の威力を参加者の皆さんは、熱心に見つめていました。

機械化による効率的な作業で、後継者づくりや産地維持に期待がかかります。

### 茶園管理の効率化を



- 主な内容
- ▷プール・バザールオープン
  - ▷歯の衛生週間
  - ▷広域基幹林道竣工

**か 広 報**

# わたらい

# 遊水プール・鏡

# 7月4日オープン!

宮リバー度会パーク内の遊水プール・鏡は、7月16日(木)～8月31日(月)の開場日のほか、7月の第1・第2土・日曜日も開場します。

流水プールやウォータースライダーなど楽しい施設がいっぱい。さあみんなで出かけましょう。

※水温など基準に達しない場合や、悪天候の場合など、期間内であっても開場できない場合があります。

## ◎プール開場日

7月16日(木)～8月31日(月)

7月第1・第2土日(7/4・5・11・12)

午前10時～午後4時

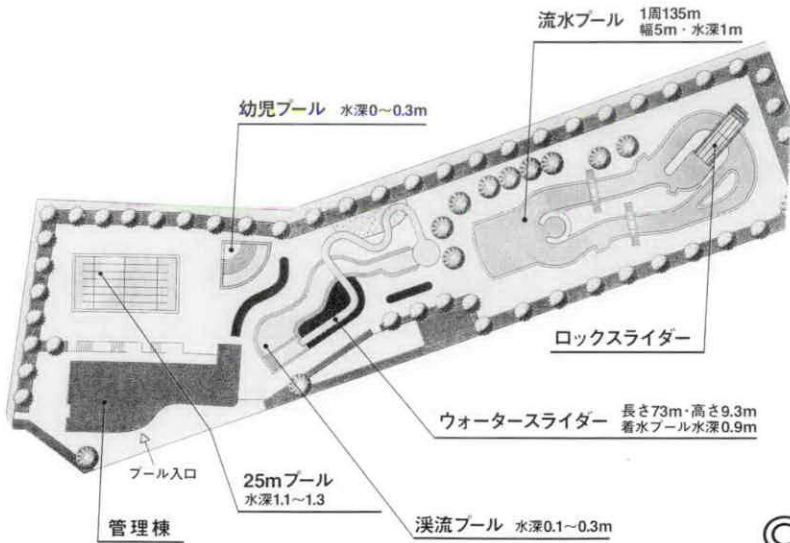
## ◎監視員募集

宮リバー度会パーク遊水プール・鏡の監視員を募集しています。

勤務日時…プール開場期間中 午前8…30～午後5…00  
※詳しくは、遊水プール管理棟内 度会町教育委員会施設課

(☎63-0005) までお問い合わせください。

※監視体制が整いしだい締めぎります。



# バザールわたらい 7月2日(木)オープン!

営業時間 午前10時～午後8時まで  
定休日 毎週水曜日  
電話 63-0333



## 旬の料理や 物産店など

平成8年にオープンし、すっかり町の顔として位置づけられた「宮リバー度会パーク」に新たなグレードアップ施設として完成した「バザールわたらい」が、いよいよ7月2日(木)にオープンを迎えます。

町の特産品に出会える場、喫茶軽食を楽しめる場、文化活動の発表の場として誕生した「バザールわたらい」。町内外からの多くの皆様にご利用いただいて、心のオアシスとして成長していくことが期待されます。

## 充実した施設

喫茶軽食が楽しめるレストハウスでは、特産のわたらい茶を使った「緑茶」や旬の「郷土料理」などが味わえます。屋内バザールでは、町内の特産品販売スペースとして、加工された農林水産物や工芸品などの販売や、展示などが行われます。

また、屋外バザールでは物販用ワゴンを一般に貸しだし

(有料)、各自が持ち寄った農林水産物などの販売スペースとして、活用していただけます。

1階の野外ステージは、イベントや講演会などに利用(有料)できます。備え付けの照明や音響施設も充実して、様々な催事にご利用いただけます。



## 利用料金

屋外バザール ・物販用ワゴン 1台	
日額	3000円
月額	5000円
年額	0000円
野外ステージ	
・ステージ使用料	
日額(昼間)	4,000円
日額(夜間)	6,000円

※2時間以内の使用は半額

## プール利用注意

- ☆安全確保のため、入場制限する場合があります。
- ☆飲食は、管理棟屋上の売店をご利用いただくか、バザールわたらい喫茶スペースをご利用ください。
- ☆原則としてプール内への入場は水着とします。(Tシャツ・短パン程度は可)
- ☆場内外におけるケガ等の事故は、各自の責任において事故防止に充分注意してください。
- ☆その他注意事項は、管理棟受付カウンター横の遊泳者心得を良く確認の上ご入場ください。
- ※詳しくは遊水プール管理棟内、教育委員会施設課(☎63-0005)までお問い合わせください。

## プール利用料金(例示:町内の場合)

- 乳幼児** 保護者等同伴者が必要  
乳幼児200円+保護者1名700円=900円
- 小学生** (1~3年生) 原則として保護者同伴が必要
  - ①平日 こども無料+保護者(1名のみ) 400円=900円
  - ②土・日・祝日・8月13日~16日  
こども200円+保護者(1名のみ) 400円=600円
  - ③泳力のある子で、同伴者が必要でないと保護者が認めた場合  
平日 無料  
土・日・祝日・8月13日~16日 200円
- 小学生** (4~6年生)
  - ①平日 無料
  - ②土・日・祝日・8月13日~16日 200円
- 中学生** 全日 200円
- 一般** 全日 700円
- ※ 有料の場合は、券売機で入場券をお買い求めください。
- ※ ロッカー使用料は1回100円です。
- ※ お得な回数券(11枚綴り)は、プール管理棟で販売しています。

# 6月4日～10日は「歯の衛生週間」

## 考えてみましょう 歯の大切さ！



歯の働きの最も重要なことは、なんとといっても「かむ」ことです。食べものをかみ、その栄養を体に取り入れる。これは、生命維持に関わる重要な働きです。

その歯が「1本や2本なくても平気」という考え方は大きな間違い。健康な歯の噛む力は、奥歯がなくなつた場合、半減されます。スポーツで、かみ合わせが悪いと十分に能力が発揮できないということによく知られています。

6月4日から10日は歯の衛

生週間です。これを機会に歯の大切さ、正しい歯磨きについて考えてみましょう。

### 一日2回の 歯磨きを

歯にたまった食べカスが、歯垢（プラーク）に変わるまでに約24時間かかります。毎食後に歯を磨くことはもちろん大切ですが、夜寝る前と朝起きたときの2回、丁寧な歯磨きで十分な効果が発揮されます。

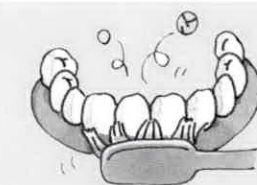
歯磨き剤には研磨剤が入っているため、適量を上手に使うと歯に汚れが付きにくいという効果がありますが、清涼感にごまかされて磨き残しの原因になりがちです。丁寧に一回3分間の歯磨きを心がけましょう。

### 8020運動を ご存じですか

大人の歯は親知らずを除いても28本。ところが、平均して60歳で12本、70歳で20本、80歳では24本を失い、4本しか残っていないというのが現状です。

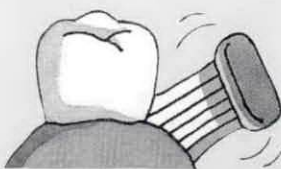
約20本の歯があれば、食生活に支障をきたさないとされ

### 歯磨きは正しい ブラッシングで



歯の表側は歯の面に直角に歯ブラシを充てます。

歯と歯の間に歯ブラシの毛先を押し込んで、汚れをもみ出すつもりで動かします。



歯ブラシは歯だけでなく、歯肉もこすってマッサージします。



歯裏側には、45度の角度で歯ブラシを充てます。

歯ブラシの振動をなるべく小さくし、痛くない程度のブラッシングが効果的。力を入れすぎると歯や歯ぐきを傷つける原因となります。

### 歯の抜け落ちる 原因は歯周病

歯が抜け落ちる原因は老化には関係なく、歯の成人病といわれる歯周病が8割を占めています。

歯の表側は歯の面に直角に歯ブラシを充てます。歯と歯の間に歯ブラシの毛先を押し込んで、汚れをもみ出すつもりで動かします。

歯の裏側には、45度の角度で歯ブラシを充てます。

歯周病は一般に「歯槽膿漏」と呼ばれ、歯を支える歯周組織が炎症によっておこされる病気です。歯と歯ぐきの境目にたまったプラークが毒素を出し、歯ぐきが炎症をおこします。炎症が広がると重度の歯周病となり歯が抜けてしまうのです。

# どうする?!こんなとき

## 応急手当●人が倒れていたら 救命の第一歩は七つの観察から

交通事故など思わぬアクシデントに出くわしたとき、あるいは家族や友だち、同僚が目の前で突然倒れたとき、あなたはどのような行動をとりますか。

ケガや病気の種類、程度によっては、そのままにしておく生命に危険を及ぼします。

負傷者の呼吸が停止した場合、その生死の境目は呼吸停止後3～4分といわれています。(「ドリンカー博士の救命曲線」より)。一方、救急車が119番通報を受けてから現場に到着するまでの時間は平均で約6分。現場にいる人の素早い行動がいかにかが分かかります。

### 倒れている場所は安全か

応急手当は、ケガや病気の原因別に行うのではなく、その人の状態に応じて行います。

正しい応急手当をするためにも、倒れている人の状態をよく観察しましょう。観察は素早く冷静に行います。主な観察ポイントは7つです。

- ① 安全の確保…倒れている場所は安全ですか。危険なときは安

全な場所に場所に移します。

- ② 止血…大きな出血がありますか。あればすぐに止血します。
- ③ 意識の確認・協力の要請…肩を軽くたたきながら、名前を呼んだり、「大丈夫ですか!」「もしもし」など呼びかけます。呼んでも目を開けなかつたり返事がなかつたりしたときは、意識に障害があるということです。そのときは、ほかの人に救急車を手配してもらい、応急手当に協力してくれる人を求めます。
- ④ 口腔内確認…口の中に異物はありませんか。何か詰まっていたら取り出し、血液や唾液も拭き取ります。
- ⑤ 気道の確保…口の中をきれいにしたら、気道を確保します。
- ⑥ 呼吸の確認…呼吸が止まっていたら、人工呼吸を行います。
- ⑦ 脈拍の確認…脈拍もなければ、人工呼吸と併せて心臓マッサージを行います。(心肺蘇生法)

☆人数がまとまれば、消防本部などで出張の救命講習を開催してもらえます。勉強してみたい場合は、ぜひ。

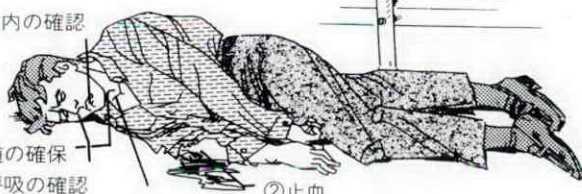
③意識の確認・協力者の要請

④口腔内の確認

⑤気道の確保

⑥呼吸の確認

⑦脈拍の確認



①安全の確保

②止血



- 冷たい水がしみる  
→虫歯の初期か歯ぐきが弱っています
- 歯ぐきから出血しやすい  
→歯垢や歯石で歯肉炎になっています
- 甘いものがしみる  
→虫歯の初期か治療した歯の周辺から二次的な虫歯になっているかも
- 歯ぐきを指で押すと痛む  
→歯槽膿漏の初期または歯ぐきの炎症です
- 歯が長くなったように見える  
→歯槽膿漏が進行し歯ぐきが退化しています

### 自覚症状のない

### 初期の歯周病

歯周病の原因は、歯周ポケットにたまったプラークや歯石です。予防は毎日の歯磨きがポイントとなりますが、歯石は一度できてしまうと、歯科医に行かなければ取り除くことはできません。

初期の歯周病には、自覚症状はありませんので、半年に

### 子どもにも

### 歯周病が

歯周病は大人の病気と考えられますが、子どもにも影響を与えています。

一度は歯科医にかかり、歯の検査を受けたり磨き方をチェックしてもらうのも効果的です。上記の項目を参考に、おかしいなと感じたら、早めの治療をお勧めします。

やわらかいものや甘いものがその原因とされていますが、よくかみ、歯を磨く習慣をこどもの頃からつけてあげましょう。

役場福祉課では、2歳0ヶ月～2歳2ヶ月の幼児を対象に年4回、「こどもの歯教室」を開催します。対象者の方には通知をいたしますので、ぜひ参加してください。

# 広域基幹林道 麻加江小萩線が開通



## 峰越広場で 竣工式

昭和56年着工以来、17年間の歳月をかけて完成した「県営広域基幹林道麻加江小萩

線」は、去る5月26日、その竣工を祝い開通竣工式が行われました。

会場となった通称「長原猿谷の峰越広場」では、県議会議員、町議会議員、区長代表、森林組合理事、山林委員の他、県民局長始め、県関係課の皆さんなど、70名余が集まり、開催された開通セレモニーでは、大野町長、野田南勢志摩県民局長、中村伊勢農協組合長、岩本町議会議長が、記念碑の除幕を行いました。

引き続き行われたテープカットでは、大野町長、野田南勢志摩県民局長、辻本県議会議員、佐藤県森林保全課長、中西町議会議長が一同にテープを切り、開通を祝いました。

### ■広域基幹林道概要

森林資材の有効利用と森林の持つ公益機能の高度発揮をめざして麻加江と小萩の両地域を結ぶ峰越連絡路線として昭和56年着工、平成10年全線開通。峰越の猿谷付近には、広葉樹を中心とした自然散策道を整備し、保健保安林として「仮称：日の出の森猿谷」も整備が進められている。

- 利用区域 1,184 畝
- 総延長 17,851 延
- 幅員 4.0 延
- 総事業費

1,966,080千円

しばらくご協力ください

平成10年度も一部で改良・災害復旧工事を進めています。期間中、工事か所でのご協力をお願いします。

## 来賓祝辞など

### 開通式典



峰越広場に設けられたテント内では、開通式典が行われ、大野町長から「17年間の永きにわたるご支援・ご労苦に感謝します。本林道が豊かな地域社会を築いてくれることに希望を託します」といった式辞の後、早川南勢志摩県民局生活環境部長からの工事経過報告に引き続いて、「長引く不況の中ではありますが、本林道が林業の振興はもとより、地域の生活・観光道路と



して定着することを期待します」といった野田南勢志摩県民局長、橋川県議会議員、岩本町議会議長からの来賓祝辞がありました。

濱岡いせしま森林組合長からの謝辞に続いて、眼下に広がる風景を見ながら、来賓の皆さんは登ってきた麻加江側を背にして、西山を通り小萩側へ下山しました。

# 宮りバー夏のつどい'98 川の日記念イベントを開催

三重県では、平成8年に制定された「川の日」(毎年7月7日)に併せて、清流カーニバル「宮りバー夏のつどい」を開催します。

▽日時 7月5日(日)午前10時～午後3時(小雨決行)  
▽場所 宮りバー度会パーク

宮りバー度会パークで魚のつかみ取りや宝さがしゲームなど



(芝生広場・河原等)

▽主催 三重県、三重県河川海岸協会、三重県防災協会(協賛 度会町)

▽開催イベント

チャリティーカラオケ、魚のつかみ取り、ソーめん流し、宝探しゲーム、ステイジイベント、パンフレット配布及びパネル展示など  
※詳しくは、三重県河川課(☎059-224-2690)までお問い合わせください。

## カラオケ大会出場者募集

野外ステージで歌ってみませんか

町内の歌謡グループ「カナリヤ会」では、宮りバー夏のつどい'98に協賛して、イベント当日「チャリティーカラオケ大会」を開催します。

バザールわたらいの野外ステージで歌ってみませんか? たいま出場者を募集しています。ご希望の方は、住所・氏名・年齢・電話番号・曲目をお知らせください。



カラオケ会場のバザールわたらい野外ステージ

▽申込先 カナリヤ会事務局

☎65-00021(奥田都三さん) または、度会町中央公民館☎62-1588

▽締切日 6月25日(木)

※出場される方はカラオケのカセットテープをご準備ください。詳しくは、カナリヤ会事務局までお問い合わせください。



住みあきし我が家なれども  
簾かな 永井荷風

(荷風句集)

夏になってすだれをつるしたら、住みあきた我が家がなくとも新鮮な気分になったというのでしょう。

夏が来て、障子や襖をはずして涼しい風を入れたとき、心はずむ気分。しかし最近はそのような実感があまりありません。夏はクーラーをつけて、電力需要がはね上がるというのが、都市生活の実情です。

「細い竹」「割竹」「よし」

などを糸でつづり、通風や日よけのために窓や間仕切りにつるすものがすだれです。筆巻きや、のり巻きの道具の大きなものでもいった方が、分かりやすいかもしれません。

すだれは縄文時代から使われていたという説もあり、万葉集や源氏物語、枕草子にも登場します。平安時代には御簾というので、宮中や貴族の館で使われていました。

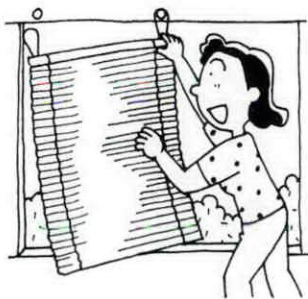
## すだれ

すだれは今でも夏になると雑貨屋などの店頭で見かけます。住居、ガーデンングなどに使われています。

伝統のある「伊予すだれ」は、愛媛県久万町の一部で栽培されている県の天然記念物である伊予竹で作られています。町立の博物館で見られます。こうした伝統は大切にしたいものです。

6月5日は「環境の日」、6月は環境月間です。地球の温暖化防止のために、環境に優しい暮らしを考えましょう。

すだれを上手に利用して風情を楽しむなども、その一つではないでしょうか。



## ギャラリー



### 町の遺跡を勉強 度中2年生

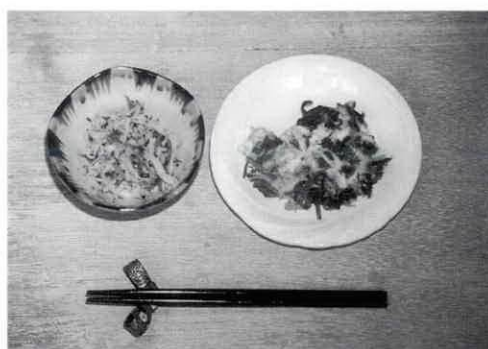
去る5月6日、度会中学校の2年生120名が、社会科の授業の一環として、郷土資料館を訪れました。

「町内の遺跡を見てみよう」と実施されたもので、西日本最大級の交流の要所として栄えたとされる、森添遺跡の説明をうけたあと、出土品などを熱心に観察し、メモを取っていました。

人間の骨を作っているカルシウム。しかし日本人には意識しないとなかなか摂りにくい栄養素です。

牛乳、小魚、海藻類の他、吸収を助けるビタミンDを多く含む乾物類や魚などをたくさん摂り、丈夫な骨づくりを心がけたいものです。

今回は、カルシウムが豊富で、朝の忙しい時間に簡単にできる料理をご紹介します。



### シリーズ今夜の夕食

#### カルシウムたっぷりの朝食 度会町食生活改善推進協議会

#### 材料 (各4人分)

①青菜	300g
ちりめんじゃこ	大さじ4
だし汁	1/2カップ
サラダ油	大さじ1
Aみりん	小さじ1強
しょうゆ	大さじ1弱
卵	2個
②切り干し大根	20g
みょうが	3個
ゆかり	大さじ1弱

#### ① 青菜とじゃこの炒め煮

(作り方)

① 青菜はかためにゆで、3cm長さに切る。

② 鍋に油を熱し、青菜とちりめんじゃこを炒め合わせ、だし汁を加えてAで調味する。

③ 溶き卵で全体をとじたら火を消す。

※青菜：小松菜、ほうれん草、チンゲン菜、水菜など

#### ② 切り干し大根とみょうがのゆかり和え

(作り方)

① 切り干し大根は良く洗ってから、5分ほど水につけてもどし、10分湯がいて食べやすい大きさに切る。

② みょうがは小口切りにする。

③ 食べる前にゆかりで和えて盛りつける。

## 保健だより

NO.45

### こどもの肥満 パート2 ～生活改善のポイント～

前回お知らせしましたように、こどもの肥満は、生活習慣と深いかわりがあります。

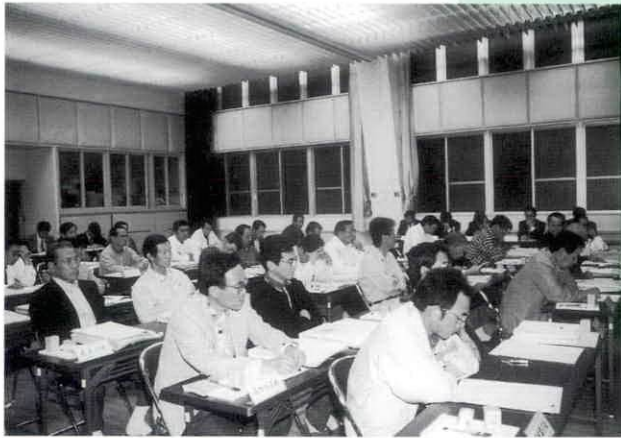
こどもの成長をさまたげないよう、健康的に肥満を改善するには……

- ① 単純に量を減らすのではなく、栄養のバランスを考えて
- ② 食事は一日3回、規則正しく。夜食は食べない。
- ③ よくかんで、ゆっくり食べる習慣をつける。
- ④ 肉は、赤身の部分を中心に、また、魚料理を増やす。
- ⑤ 油をあまり使わない調理の工夫を。(ゆでる、蒸すなど)
- ⑥ おやつは、市販の菓子なら低カロリーのものを。
- ⑦ 親子で食事の日記を付けてみる。
- ⑧ テレビゲームよりも、体を動かす運動をする。

まずはお子さまの食事内容をチェックして、上記のことを心がけ少しでも肥満を改善することが大切です。







## 10年度事業を説明 区長会を開催

去る4月28日、中央公民館で、今年度お世話になる区長さん方にお集まりいただき、区長会を開催しました。今年からは、なるべく仕事などに負担をかけないようにと、夜間にお集まりいただきました。

会場内では、大野町長から町の10年度事業の概要説明に続いて、各課長から担当事務及び依頼事項などの報告が行われました。



## ゴキブリ団子作り 婦人会役員さんら16名で

去る5月24日、度会町婦人会各地域の支部長さんら16名が集まって、恒例となったゴキブリ団子づくりを行いました。

町の補助を受けて毎年実施されているもので、この日は、学校など17の公共施設用にと、約18kgもの硼酸などを使い小さな団子に仕上げました。

各ご家庭には、支部でそれぞれ製作し配布することになっています。



## 有害鳥獣を駆除

### 猟友会度会支部

去る5月24日、猟友会度会支部(中西啓起支部長)の会員の皆さんが早朝からカラスなどの一斉駆除を行いました。

この活動は、県及び町の有害駆除許可のもとに実施されたもので、有害鳥獣の農作物等への被害を少しでも解消しようと毎年行われています。

この日は、あいにくの雨にもかかわらず、カラス19羽、鶉3羽を駆除しました。



## 保健ガイド(3)

### 健康手帳の交付

健康手帳は、自らの健康管理と適切な医療の確保のため、健康診査の記録やその他の老後における健康保持のため必要な事項を記載するものです。

また、70歳以上の人及び65歳以上70歳未満の寝たきり等の状態にある人に交付される健康手帳は、老人医療の受給資格を証明するものでもあります。

### ◎健康手帳の交付を受けられる人

70歳以上の人及び65歳以上70歳未満の寝たきり等の状態

にある人は、全て健康手帳の交付を受けられます。

40歳以上の人についても健康管理上必要と認められる人は健康手帳の交付を受けられるほか、健康診査を受けた人を含め希望する人も交付を受けることができます。

### 健康教育

健康教育は、高血圧や糖尿病等の生活習慣病を予防し、壮年期及び老年期になっても健康で過ごしていただくために、主として40歳以上の方を対象に行われます。

内容や方法は、市町村により各々異なりますが、度会町では健康診査の受診者や、婦人会・老人会の皆さんを対象に実施しています。



## 放送大学生募集 お茶の間が大学の教室に

放送大学は、テレビ・ラジオ等を利用して学ぶ生涯学習のための大学です。

今年から全国放送が開始されたことに伴い、自宅のテレビで放送大学の授業が受けられるようになりました。そして今回から「大学卒業を目指す学生」の募集も行います。

18歳以上であればどなたでも入学できます。(入学試験はありません)

▽出願期間 平成10年6月15日(月)～8月15日(土)

▽学生種類 全科履修生・選科履修生・科目履修生

▽開設科目 語学・文学・心理学・歴史学・社会学・自然科学など多彩な300科目(1科目でも学べます)

▽学習方法 「自宅のテレビで授業を受ける」方法と「学習センターでテープ学習する」方法の2とおりがあります。

▽学費 入学科  
全科…18,000円  
選科…6,000円  
科目…4,000円  
授業料

一科目につき8,000円

※お問い合わせ資料請求は、放送大学三重学習センター(〒514-0061津市一身田上津部田1234番地三重県総合文化センター内☎059-233-1170)まで。

## 50周年を迎えた 検察審査会

検察審査会制度は、国民の一般的な良識を検察官の仕事に反映させ、より良い刑事司法を実現するため、国民の中からくじで選ばれた11人の検察審査員が、検察官の不起訴

処分のよしあしを審査するという制度です。

本年度、制度施行50周年を迎えますが、この間、検察審査会の構成員として活躍された方は45万人を数え、そこで審査された事件は13万件。その議決に基づいて検察官が起訴した事件も1千件を越える

## ビンの分別収集

町では、空き缶・古紙等の収集でリサイクルを行っていますが、ビン類も資源化に向けて、色分け収集を開始する準備を進めています。

現在、各区長さん等との調整中ですが、各字で一方所程度の収集場所を設け、透明、茶、その他の3色に色分けを

### —早々に実施予定—

お願いすることになります。収集場所等の調整がすすんだら、早々に実施いたしますので、各ご家庭においても色分けする習慣をつけておいてください。

※詳しくは、役場環境施設課 ☎62-1111(代)までお問い合わせください。

## 警察ファイル けん銃を発見したら すぐ警察に届けましょう

など、大きな実績を残しています。審査の申し立てには一切費用がかからず秘密も守られます。分からないことがあれば、検察審査会(地方裁判所内)までお気軽にお問い合わせください。

戦時中の軍用けん銃や明治時代の許可けん銃が、県内の旧家や一般のお宅などから発見されています。

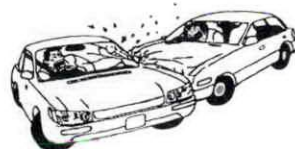
昨年の例を見てみますと、員弁郡内で主婦が軍医であった夫の遺品整理中に、日本製の軍用けん銃とそのタマを発見しました。伊勢市内の旧家

の土蔵からは、「旧許可けん銃」と呼ばれる古いけん銃が発見されています。

これらのけん銃は、現在でも使用可能であり大変危険です。発見した場合は、すぐ警察へ届けてください。警察官が適切に処理をいたします。※軍用けん銃であっても発見すると、不法所持で銃刀法違反となりますが、速やかに届け出れば、罰せられることはありませんので、ご協力ください。

## 警察ファイル 交通死亡事故多発

伊勢警察署管内では、今年になって5月現在で8件の交通死亡事故が発生し、9名の



尊い命が奪われています。元氣だった大切な人が亡くなる…大変悲しいことです。運転者、歩行者の皆さん、それぞれの立場で安全な行動を心がけ、交通事故の防止に努めましょう。

### 死亡事故の特徴

- ◎幹線道路、特に国道23号で多発
- ◎若年(20歳代)の運転者による事故が多発
- ◎夜間に多発
- ◎自損事故が多発
- ◎お年寄りが被害者に
- ◎高速運転が要因

(郷土資料館で展示)



機械式の脱穀機が登場するまでは、主流となっていた「足踏み式の脱穀機」。今ではコンバインで刈り取りから脱穀までされるので、この“イガイガ”もお目にかかることはなくなりました。

懐かしい写真がありましたら、ご提供ください。

第1回度会町写真コンテスト

銅賞

「天狗獅子の舞い」

高橋 勅さん  
(大王町)



撮影場所…一之瀬神社

飼えなくなった犬の引取日  
6月17日(水)

印鑑を御持参の上  
午前9:30までに役場へお願いします。

6月の町税  
町県民税 第1期  
国保税 第2期

町のうごき

平成10年4月30日現在 ( )内は前月比

人口 男 4,555 (+ 5) 計 9,391 (± 0) 出生 11 転入 33  
女 4,836 (- 5) 世帯数2,489 (+ 6) 死亡 10 転出 34

茶の実句会抄

5月21日

広報文芸

西野たけし指導

秘佛の扉大きくひらき牡丹寺

五ヶ町 中谷 隆雄

花桐の空のふかきや父憶ふ

棚橋 松本 貞子

雉子鳴きて山河の目覚め促せり

麻加江 中村 和代

桐の花老ひて明るく生きむとす

麻加江 中嶋 久子

一体の笑ひ羅漢や阿波の夏

立岡 牧 明子

朴若葉谷を庄して今日ひらく

田間 村山 和美

若葉風鼻輪を持たれ牛売らる

上久具 柳谷 静雄

根を菰で巻いて苗売店仕舞ふ

棚橋 山本 順

編集後記

▽宮リバー度会パークにお待ちかねの“バザールわたらい”がオープンします。何が売られるんだろう?どんなメニューだろう?と、様々な予想が飛び交っていることでしょう▽その全容も7月2日、いよいよ明らかになります。楽しみですよね▽このほど開通した広域基幹林道麻加江小萩線は、森林整備の期待を担った大動脈ですが、山頂付近では見事な眺望が開けます▽「えっ!津市ってすぐそこなんだ」と思えるほど、伊勢平野を身近に感じることがができますよ。一度足を運んでみてはいかがでしょうか。