

2

FEBRUARY  
1999

豊富な資源の効用を見直そうと、去る1月19日、県農林水産商工部主催の林業技術研修会「簡単な木炭の作り方」が、いせしま森林組合で開催されました。

この日は町内外から約70名の皆さんが参加。ドラム缶を使った簡易窯の構造説明や生木の並べ方、火の付け方などの実習の後、炭の効用や利用法の講義を受け、参加者の中には、「8時間で炭ができるのなら是非チャレンジしたい」と意欲をのぞかせる人もいました。

### ドラム缶で木炭



ドラム缶窯の火入れに見入る参加者のみなさん

- 主な内容
- ▷ 地域振興券交付事業の概要
  - ▷ 成人式に120名が出席
  - ▷ 町県民税の出張相談所開設

**報 廣**

# わたらい

# 交付事業が始まります

国の緊急景気対策の一つとして実施される地域振興券（商品券）交付事業を、町でも今年3月からの実施に向けて準備を進めています。

この事業は、15歳以下の子どもや低所得世帯の65歳以上のお年寄り（平成11年1月1日時点）等に、1人につき2万円地域振興券（商品券）を交付するというものです。その概要についてお知らせします。

## 地域振興券

### 交付事業の概要

#### 1. 目的

若い親の層の子育て支援と、高齢福祉年金等の受給者や、所得が低い高齢者層の経済的負担を軽くするため商品券を発行して、地域での買い物等を通じた活性化と、地域振興を目的としています。

#### 2. 交付対象者

平成11年1月1日を基準日として住民基本台帳又は、外国人登録原票に登録のある方

##### 15歳以下の児童のいる世帯主

15歳以下（昭和58年1月2日以降に生まれた方）の児童がいる世帯の世帯主の方（対象児童1人につき2万円を交付）

##### その他の対象者

- ① 65歳以上（昭和9年1月1日以前に生まれた方）の個人市町村民税（所得割、均等割両方とも）非課税の方
- ※ただし、本人が扶養されている場合は、扶養者が個人市町村民税（所得割、均等割両方とも）非課税の場合に限られます。
- ② 65歳以上（昭和9年1月1日以前に生まれた方）の個人市町村民税（所得割のみ）非課税の寝たきりの方
- ※ただし、本人が扶養されている場合は、扶養者が個人市町村民税（所得割のみ）非課税の場合に限られます。

- ③ 高齢福祉年金等の受給者等
- 次のいずれかの年金又は手当を受給している方

高齢福祉年金・障害基礎年金等・遺族基礎年金等 児童扶養手当・特別児童扶養手当・特別障害者手当・障害児福祉手当・福祉手当（経過措置分）・原爆被爆者諸手当

※ただし、障害基礎年金等、遺族基礎年金等の受給者の一部の方は、受給者及びその受給者を扶養している方が、個人市町村民税（所得割、均等割両方とも）非課税の場合に限られます。

● 生活保護の被保護者、社会福祉施設の措置入所者等

#### 3. 交付額

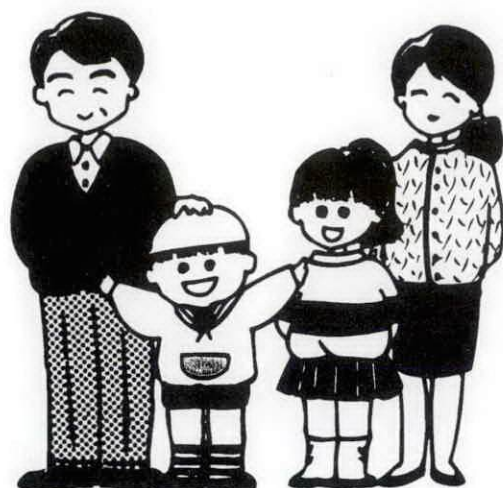
交付対象者につき2万円（1,000円券×20枚）

#### 4. 振興券の取り扱い

- ① 釣銭は支払われない
- ② 地域振興券の交換、譲渡及び売買を行うことはできない
- ③ 使用期間は、交付開始日から6カ月間に限る（交付開



# 平成10年度 地域振興券 (商品券)



## 地域振興券取り扱い事業者募集

### 募集期間

平成11年2月1日(月)

平成11年2月25日(木)



地域振興券交付事業の実施に伴い、地域振興券の取り扱いを行う特定事業者(小売業や飲食業などの民間事業者)を募集しています。  
申し込み希望の方は、役場窓口または、商工会事務局備え付けの申請用紙でご応募ください。

### 募集要項

- ◆店舗、事業所の所在地が度会町内であること
- ◆対象事業 小売、飲食、洗濯、理容、美容、旅館、医療、運輸通信業、大工、左官等
- ◆事業者業務内容
  - ①店舗、事業所に町から配布されるポスターの掲示を行う
  - ②地域振興券持参者に記載金額に相当する物品の販売、貸付、役務の提供
  - ③取引により得た地域振興券は、町の定める取次金融機

関へ換金を申請する(町から振込希望口座へ送金する)  
※今回の申請により、特定事業者として登録されないこと、地域振興券の取り扱いはできませんのでご注意ください。  
※登録については、店舗事業者からの申請が原則です。  
※事業者が業務内容に反した場合、登録が取り消されることがあります。  
詳しくは、役場総務課 ☎ 2-11111(代)までお問い合わせください。

- ①地域振興券取り扱い事業者(小売、飲食、洗濯、理容、美容、旅館、医療、運輸通信業、大工、左官等)
- ②老齢福祉年金受給者等、及び65歳以上の交付対象者
- ③地域振興券の交付申請期間は、交付開始の日から6カ月間です。
- ④使用可能者は、交付された本人及びその代理人・使用者に限る
- ⑤利用の区域は度会町内の店舗、事業所
- ⑥「地域振興券取り扱い店」の掲示のある店舗、事業所で利用できます。

### 5・利用可能範囲

- ①15歳以下の交付対象者
- ②町が郵送する地域振興券の交付及び申請手続き
- ③受付開始日時については、交付開始日と同日を予定しています。

- 美容、旅館、医療、運輸通信業、大工、左官等)
- ※公共料金、電気、ガス・NHK受信料、公営ギャンブル、宝くじ、商品券、切手、官製ハガキ等には利用できません
- ④15歳以下の交付対象者
- ・申請必要書類を役場から郵送させていただきます。
- ⑤受付開始日時については、交付開始日と同日を予定しています。

- ②老齢福祉年金受給者等、及び65歳以上の交付対象者
- ・地域振興券交付申請書と、国民年金証書、非課税証明書その他必要な書類を添えて、役場窓口へ提出または提示して交付を申請してください
- ③地域振興券の交付申請期間は、交付開始の日から6カ月間です。
- ④受付開始日時については、交付開始日と同日を予定しています。



# 祝・成人



## 21世紀の中心として活躍を期待

式典には120名が参加

成人の日の15日、全国で170万人、県内では24,475人が、晴れて大人の仲間入りをしました。

度会町では、154名(男子70名、女子84名)の皆さんが成人の日を迎えられ、朝からのそぼ降る雨の中、120名の皆さんが出席し、中央公民館で新成人を祝う成人式が開催されました。

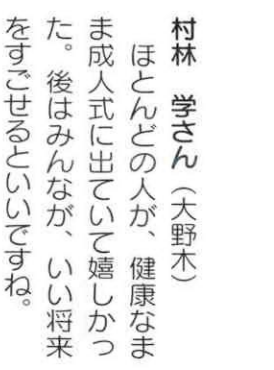
式典では、大野町長はじめ来賓の皆様方から「権利と義務が生まれました。21世紀の中心として自覚を持ってがんばってください」といった温かい励ましやお祝いの言葉がありました。これにこたえて「強い意志と勇気を持って、常に人から信頼される人間になるようがんばります」と、代表の福井慎さんが誓いの言葉を述べました。

式典終了後は、会場を町民体育館に移し、近況談話の交換や記念撮影で楽しい一時を過ごしていました。



佐藤 沙樹さん(麻加江)

常識のあるかっこいい大人になります。今日は懐かしい顔をたくさん見ることができて嬉しかったです。



村林 学さん(大野木)

ほとんどの人が、健康なまま成人式に出ていて嬉しかったです。後はみんなが、いい将来をすごせるといいですね。



福井 慎さん(大野木)

目指すは教員！自分の夢に向かって、一歩一歩着実に進んでいこうと思います。友達みんなも夢に向かってばく進中！

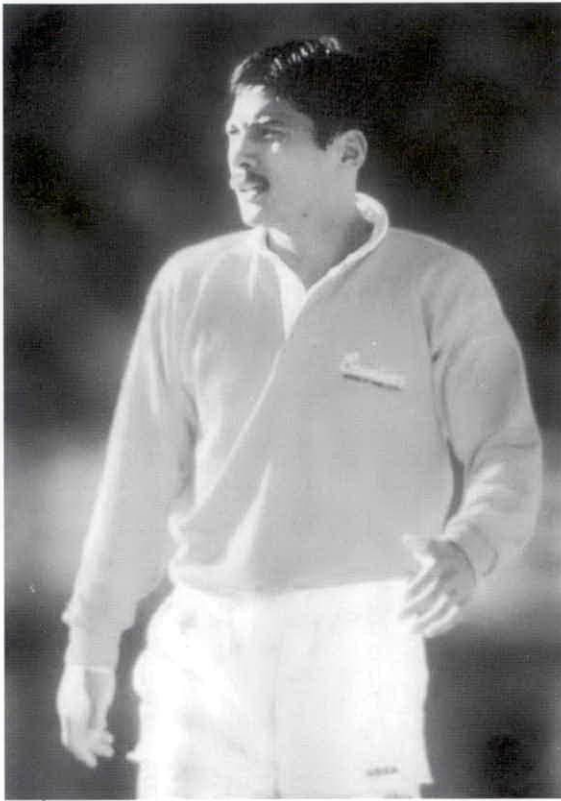


森本 有佳さん(長原)

一生に一度の成人式を迎えました。これで私も大人になったかな？これから何事にもめげずがんばります。明日に向かってlets go!!







平尾 誠二  
(ラグビー日本代表監督)

## 弱さを克服しようとする 行動力や姿勢こそが 本当の強さ

19歳で日本代表に選ばれたとき、わたしは、一つの大きなハードルを越えたという喜びに、力がみなぎるのを感じました。ところがその年の秋、右足のひざを傷めプレーすることができなくなりました。これからというときのけがは、正直言つて大きなショックでした。

次の年の1月15日、日本選手権。わたしは国立競技場のスタンドにいました。自分が出場できない試合を見るのは悔しくて、とても平静ではいられません。しかし、試合が始まると、そんなことは少しも考えずにグラウンドの仲間に視線を送っていました。

### 弱さこそ強さの源

ラグビーは集中力のスポーツといわれますが、わたし流の言葉に置き換えれば、与えられた時間いかに命をかけられるかということです。自分の精魂を込めて、その凝縮された時間に命をほとんど集中するのです。

ラグビーを通してもう一つ教えられたことは、自分の弱さから決して目をそらさないという

こと。どんな人にも弱さ、つまりコンプレックスがあります。これがない人は、わたしの目から見れば、人間としての成長を止められた人のように映ります。弱さというのは、強さが欠如していることではなくて、弱さこそ、実は強さの源だからです。自分の弱さを自覚して、それを克服しようとする行動力や姿勢こそが、本当の強さなのです。

### 自分に負荷をかける

「自分の好きなことを、他人に縛られずに自由に」。講演などで若い人たちに、自主性って何だろうって問いかけてみると、こんな答えが返ってくる場合があります。個人主義や自由が尊重されるのはいいことです。しかし、その意味をはき違えてしまつてはいけません。

自主性とは、実はもつと厳しいものです。自分の目的を達成するために、新たな手段を考えたり、もつといい方法はないかと真剣に模索してみたりすることだと思ふのです。つまり、自分にあえて「負荷」をかけてみることです。

自分で自分をマネージメントする力を養うこと。これが、真の自主性です。

(談)



成人式スナップ

# 一年の幕開けを飾る平成11年出初め式



平成11年の幕開けを飾る度  
会町出初式は、去る1月3日、  
総指揮官以下115名の団員  
が参加して、度会中学校グラ  
ウンドを会場に開催されまし  
た。

各表彰が行われた後、「地  
域のために尽力いただいでい  
ますこと、感謝にたえません」  
といった町長訓辞に引き続き  
て、来賓の皆さまからの祝辞  
が述べられました。

また、1月10日に玉城町総  
合グラウンドで開催された度  
会郡5ヶ町村連合出初式（度  
会町・小俣町・玉城町・御蘭  
村・二見町）では、度会町か  
らも団員50名が参加し、日頃  
の成果を披露しました。

5ヶ町村の代表が行った一  
斉放水では、色とりどりの水  
が一気に「火の用心」の文字  
を浮かび上げらせ、訪れた観

客からも拍手がわき起こって  
いました。

また、43年間の永きにわた  
り、度会町消防団員としてご  
尽力いただいた、副団長の米  
田稔さん（駒ヶ野）が、退団  
されるにあたり、三重県南勢  
支会及び三重県消防協会から  
の感謝状が贈られました。



町長から総代で表彰を受ける森田貴浩さん



感謝状を受ける  
米田稔さん



一斉放水で火の用心が浮かび上がる

## 表彰受賞者（敬称略）

### 町長優良団員表彰及び

### 三重県消防協会

### 南勢支会表彰（優良章）

班長 森田 貴浩（田 口）  
団員 山本 泰宏（南中村）  
中川 嗣朗（小 萩）  
横平 弘行（川 口）

大久保雄二（川 口）  
稲向 正信（川 口）  
石井 清文（下久具）  
山根 道明（田 口）  
山中 清仁（坂 井）  
濱岡 浩樹（立 花）  
中西 良行（立 花）  
中村 圭男（麻加江）  
松井 芳彦（蛸 川）

### 町長永年勤続表彰

飯田 学（田 間）  
藤田 和弘（上久具）  
小岸 一昭（下久具）

### 三重県消防協会

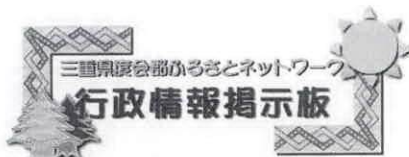
### 南勢支会表彰

（永年勤続優良賞）  
班長 小岸 仁美（下久具）  
団員 上村 真一（注連指）

### 三重県消防協会表彰徽章

班長 玉村 真（田 間）  
団員 山本 高師（大久保）  
岡野 鉄郎（小 萩）  
服部 利文（火打石）  
岡村 芳隆（柵 橋）  
森田 善久（坂 井）  
三重県消防協会精勳章  
団員 橋本 寿一（五ヶ町）





三重県度会郡(わたらいくん)のそれぞれの市町村が独自に新鮮な情報を提供しています。ここを見れば度会郡の町や村の最新情報がすぐわかります。



**度会郡の町村**

- 大内山村
- 大宮町
- 小俣町
- 紀勢町
- 玉城町
- 南勢町
- 南島町
- 二見町
- 御園村
- 度会町

●度会郡の施設一覧

**度会郡広域行政情報をインターネットで発信**  
「度会郡ふるさとネットワーク」誕生

度会郡の10町村が、インターネットを使い、情報を発信しようと、このほど「度会郡ふるさとネットワーク」のホームページが誕生しました。このページは、情報受送信の新しいメディア、インターネットを通じ、それぞれの町村の最新情報を掲示板方式でお知らせしていくものです。また、それぞれ単独のホームページにもリンクされ、度会郡広域情報の玄関口の役割を担うものとなります。是非ご利用ください。

アドレス <http://www.isc-ics.co.jp/furusato/>

※お問い合わせは、役場企画課 ☎62-1111 (代) まで

**転作奨励**



**くりあじカボチャ苗を**

**希望農家に配布**

役場産業課では、平成8年から転作奨励作物として実施していますくりあじカボチャの苗の配布(無料)を、本年も栽培を希望される農家の方に次のとおり行います。

※カボチャの作付けにより、提出済みの転作計画に変更が生ずる時は、調整させていただきます。

▽配布時期 3月下旬

▽配布条件

- ・転作作物として水田に栽培すること
- ・収穫したカボチャを農協へ出荷すること

▽申込方法

役場産業課 ☎62-1111

1(代)に申し込む

▽申込期限 2月25日(木)まで



風花と聞いて、花吹雪のことと思う方が多いかもしれませんが、

季語としての読み方は「かざばな」。

あまり耳にしない言葉ですが、風花は雪のことを表現する言葉の一つです。

晴れているのにひらひらと舞ってくる雪のこと。

風花を見て喜んだ幼い子どもが、手に取ろうとしたけれども、それによってしまふ。

たとえて言えば、それくらい軽い雪ということを指すようです。

晴天なのになぜ雪が降ってくるのでしょうか。

これは遠い山に積もった雪の雪片が、風によって山を越えて風下に降るといふより、散ってくる場合があるからです。

この現象は、山があり、冬に雪が多く降る地方に、しばしば見られるようです。いずれにしても、風花とい

**風花**

う美しい響きを持つ言葉は、雪月花または、月雪花などと言って、季節の折々の自然に関心を持ちつつ鑑賞する日本人独特の感性の表れから出てきたものではないでしょうか。

風花を時々見ることができるとは、8月とともに「北方領土返還運動全国強調月間」でもあります。また、2月7日は北方領土の日です。

わが国固有の領土である北方領土の返還を1日でも早く実現するために北方領土に関心をもち、国民世論を集めるようにしたいものです。



# 平成11年度分町県民税申告相談日程

2/24(水)  
↓  
3/15(月)

## 町県民税の

# 出張相談所開設

月 日	曜日	時 間	相 談 会 場	対 象 字 名
2月16日	火	午前9:30~11:00	柳 公 民 館	小萩・柳・市場
			駒ヶ野お寺	五ヶ町・小川・火打石・駒ヶ野
		午後1:30~3:00	中之郷生活改善センター	川口・栗原・中之郷・日向
2月17日	水	午前9:30~11:00	注連指集落農事集会所	注連指
			午後1:30~3:00	田 口 公 民 館
2月18日	木	午前9:30~11:00	鮎川改善センター	鮎川・当津・茶屋広
			立岡改善センター	立岡・大久保
		午後1:30~3:00	麻加江生活改善センター	麻加江・坂井・立花
2月19日	金	午前9:30~11:00	上久具公民館	下久具・上久具・田間
			午後1:30~3:00	大野木公民館
2月22日	月	午前9:30~11:00	和井野公民館	脇出・和井野
			南中村公民館	南中村・川上
		午後1:30~3:00	長原公民館	長原
2月23日	火	午前9:30~11:00	度会町役場	棚橋・宮ノ西団地
			午後1:30~3:00	牧戸公民館

役場では毎年、この時期に町県民税の申告相談を行っています。今年も次の日程で、申告相談所を開設します。

老齢福祉年金や老人医療・児童手当の給付、国民健康保険税の算定、奨学金の受給・資金借入申込等に所得の証明が必要な場合が多くなっています。

こうしたときに困ることがないように、所得の多少にかかわらず正しい申告をしておくことが大切です。

### ◎申告をしていただく方

平成11年1月1日現在、度会町に居住し、平成10年中に所得のあった方で、次に該当する方です。

- ① 営業、農業、その他事業、不動産、配当、譲渡、山林などの所得があった方
- ② 給与所得者で次のような方
  - ・ 給与以外に所得のあった方
  - ・ 勤務先から役場へ給与支払報告書が提出されていない方
- ・ 平成10年中に会社などを退職された方
- ・ 雑損控除や医療費控除を受

けようとする方

なお、所得税の確定申告をされる方は、町県民税の申告書を提出する必要はありません。

### ◎申告にお持ちいただくもの

申告用紙、平成10年中の収支を明らかにできるもの、源泉徴収票、生命保険料・損害保険料の支払証明書、医療費の領収書など、それに印鑑を忘れずにご持参ください。

町県民税の申告用紙は、2月中旬までにお届けします。申告用紙が届かなかつた方も、申告をしなければならぬと思われる方は申告してください。

都合により上記出張申告相談日に申告ができない方は、2月24日から3月15日(3月1日から3日及び土・日曜日を除く)までに役場税務課へお越しください。

なお、申告をされない場合は、所得控除の措置をしないで税金の計算をすることがありますからあらかじめご了承ください。



# 自主記載会場を開設

## 申告書は自身で作成を

2月16日から3月15日の所得税の確定申告期間中、伊勢シティープラザ（税務署西隣）において、不動産、給与及び年金所得者の方を対象に、ご自身で申告書を作成していただく「自主記載会場」を開設します。必要に応じて職員のアドバイスも行いますので、是非ご利用ください。

なお、自営業者・外交員等事業所得者の方、土地・建物等を譲渡した方は、昨年と同様税務署内の相談会場となりますのでご注意ください。

また、確定申告期間中は、税務署の窓口が大変混雑しますので、できる限りご自身で申告書を作成のうえ、郵送により提出をお願いします。

詳しくは、伊勢税務署（☎28-3191）までお問い合わせください。

# 確定申告（納税相談）

## 出張相談を開催

平成10年分の所得税の確定申告期間は、2月16日から3月15日までです。

事業をしている方や、不動産収入のある方、サラリーマンで給与の年収が2千万円を超える方などは、確定申告をしなければなりません。

申告はこの期間中に税務署で受け付けておりますが、大変混雑し落ち着いて相談ができなかつたり、長時間待つて

いただくようなこともありま  
すので、度会町でも確定申告  
の納税相談を実施します。

▽開催日 3月1日（月）～  
3日（水）の3日間  
▽会場 度会町役場（林業協  
業センター）

※当日は混雑が予想されます  
ので、あらかじめ相談予定日  
と時間を通知させていただき  
ます。指定された日にお出  
かけ下さい。

# 軽自動車の 廃車手続きは お済みですか？

軽自動車には、役場で登録する原動機付自転車、小型特殊自動車と軽自動車協会に登録する二輪の軽自動車、軽自動車検査協会に登録する三輪・四輪の軽自動車、陸運支局で登録する小型二輪車があります。

原付・小型特殊の場合には、住所地の市町村役場で、その他の軽自動車の場合には、登録された車の定置場所

の市町村役場で課税されます。

この税は、賦課期日（4月1日）現在納税義務を有する人に年額でかかる税金で、その車種と税額は表のとおりです。

### 車を譲渡したり

### 廃車したときは

原付や小型特殊の場合には、役場税務課で手続きをして下さい。

その他の軽自動車の場合には、表の各事務所で行って下さい。そのまま放置しますと、いつまでも税金がかかったり、車検のとき不便が生じる結果にもなります。

### 町外に転出したときは

原付や小型特殊の場合には、役場税務課か転出先の市町村で手続きを、その他の場合には表の各事務所で手続きを行って下さい。

### 廃車の時に必要なもの

- ① 使用者・所有者の印鑑
- ② 自動車検査証（原付・小型特殊は必要なし）
- ③ 標識（ナンバープレート）

車種	税額(年額)	
自 動 機 付 き 車	50cc以下のもの	1,000円
	51cc～90ccのもの	1,200円
	91cc～125ccのもの	1,600円
	ミニカー	2,500円
特 小 型	農作業用	1,600円
	その他のもの	4,700円
軽 自 動 車	2輪のもの(126cc～250cc)	2,400円
	3輪のもの	3,100円
	4輪乗用(自)	7,200円
	4輪貨物(自)	4,000円
	4輪乗用(営)	5,500円
	4輪貨物(営)	3,000円
2輪の小型自動車(251cc～)	4,000円	

廃車・名義変更  
住所変更の手続きは

役場税務課  
☎62-1111  
内線29

軽自動車協会  
☎059-234-8611

軽自動車検査協会  
☎059-234-8431

三重県陸運支局  
☎059-234-8416



## ギャラリー



### パンジーを植え付け 老人ホーム緑清苑などに設置

度会町商工会婦人部（小岸米子会長）では、県下一斉に行われた地域奉仕事業の一環として、このほど宮リバ一度会パークや緑清苑などにプランターを設置しました。

10名の会員が、木製の名入りプランターにパンジーの苗を植え付け、各施設に配布したものです。今後も年2回の奉仕作業時に、植え替えを行っていく予定です。

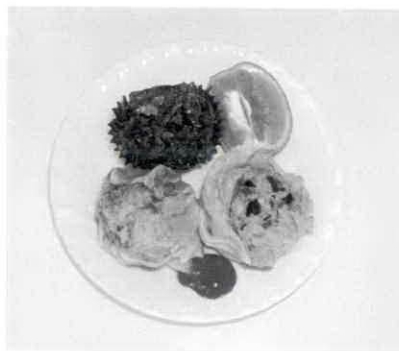
また、青年部（大西孝二部長）では、町内のカーブミラーの清掃やゴミ拾いを行っていただきました。

ありがとうございました。

「地球への思いやりは、まず家庭から……」

どの家庭でも、生ゴミは必ず出ますが、その生ゴミを少しでも少なくしたいものです。普段、捨てられても不思議でないものに、炒めたり、甘酢をかけたりにして、ちよつと手を加えてみてはいかがでしょうか。

また、主菜と副菜を一気に調理する冬の定番「鍋料理」は、資源と手間を一気に節約することができます。



### シリーズ今夜の夕食

#### 地球に優しいエコクッキング

度会町食生活改善推進協議会

#### 材料（4人分）

白菜の葉先	16枚
豚挽肉	200g
A 干しエビ	大さじ1
干し椎茸	3枚
長ネギ	1本
生姜	1/2個
酒	大さじ1
しょうゆ	小さじ2
ごま油	小さじ2
塩	小さじ 2/3
こしょう	少々
水	大さじ3
小麦粉	適宜
ケチャップ・辛子	適宜

#### 白菜のシュウマイ

##### 作り方

①白菜はざるに並べ、熱湯をさっとかけ、水気を切り、さまして軽く塩・こしょうする。

②干し椎茸、長ネギ、生姜はみじん切りにする。

③Aと豚挽肉をよく混ぜる。

④③を16等分して丸める。

⑤①の白菜に小麦粉をふり、

④を包み丸める。

⑥蒸し器で7〜8分蒸す。

※白菜の根元の白い部分は、拍子切りにして、サラダ油で炒め、熱湯をかけてから油抜きをし、甘酢に漬ければ「白菜の芯の甘酢漬け」のできあがりです。





## より多くの交流を 町長杯ゲートボール大会

度会町老人クラブ連合会と度会町ゲートボール協会が主催した、第11回町長杯ゲートボール大会が、去る1月26日、度会町ゲートボール場を会場に開催されました。

今大会はより多くの皆さんの交流と親睦をと、地区別の対戦から抽選により参加者を全19チームに組分けし、トーナメント方式で争われ、第2班（橋村勇さん・中山佐一さん・中世古勝三さん・大西政八さん・岡村貞夫さんチーム）が優勝に輝きました。



## 小川郷小Aチームが優勝 度会町剣道大会

去る1月17日、第24回を迎える、平成10年度度会町町民剣道大会が、度会町剣道会の主管により開催されました。

会場となった度会中学校体育館では、声援に包まれながら選手の熱い戦いが繰り広げられました。

### 大会結果（敬称略）

#### ▶団体戦

優勝 小川郷小Aチーム  
準優勝 内城田小Aチーム  
三位 小川郷小Cチーム  
〃 内城田小Dチーム

#### ▶個人戦（低学年の部）

優勝 荻田 拓（内城田）  
準優勝 長谷川悠（小川郷）  
三位 井口康史（一之瀬）  
〃 長谷川静（小川郷）

#### ▶個人戦（高学年の部）

優勝 井口智加（一之瀬）

準優勝 西田晃太（内城田）

三位 玉丸早希子（一之瀬）

〃 林 大祐（内城田）

#### ▶個人戦（中学生男子の部）

優勝 山北吉郎

準優勝 中野 光

三位 亀田翔一郎

〃 岡村和人

#### ▶個人戦（中学生女子の部）

優勝 木本朱里

準優勝 浦田若菜

三位 高橋彩花

〃 岩井美月



## アスレチック遊具が誕生 宮リバー芝生広場

宮リバー度会パークに、丸太を組み合わせ、ロープやアミなどを使った新しいアスレチック遊具が、バターゴルフ場横の芝生広場に誕生しました。

この遊具は、平成10年度一般コミュニティー助成事業（宝くじ）を受けて設置されたものです。

ちびっ子たち、ケガをしないように思いっきり遊んでね。

## わが家のエンジェル



### 東出 峻佑くん

平成10年2月14日生まれ  
（大野木）

父 健さん

母 安津実さん

ほくは“りょうすけ”バレンタインデー生まれのBabyだよ！パパもママもおじいちゃんも……、みんな僕にメロメロ。好きな音楽に合わせて、ちょっと踊って見せたりしたら、僕以上にみんな大喜びなんだ。

今は寒いけど、春になって暖かくなったらママたちとお散歩するのを楽しみにしているんだよ。

3月以降に満1歳を迎えることもさんと2ショットの写真を募集しています。



# 2月 せらしお information

## 農業経営を担っている 貴女も農業者年金に 加入できます

農業者年金は、農業を営む皆さまにもサラリーマン並みの年金をとる要請を受けて、農業者のために作られた公的な年金です。加入しやすく、もらいやすく、安心して頼れる年金です。

農地の権利名義を持っていない女性も、農業者年金に加入できます。将来、夫婦で年金をもらって、旅行をするなど、楽しい老後を迎える準備をしてはいかがでしょうか。

### 加入できる女性は…

- ①農業者年金に加入しているご主人とともに、農業経営を担っている人です。
- ②国民年金の保険料を支払っている第1号被保険者です。
- ③20年以上加入することができる60歳未満の人です。(ただし、申し出の地点で、年齢が54歳以下の人も特例として加入ができます)
- ④経営する農地面積が夫婦合わせて1ヘクタール以上あって、家族経営協定を結んでいる人です。

※加入手続き等は、役場産業課 ☎62-1111 (代) または、JAへご相談ください。

### 未入所児との 交流会を開催

町内各保育所

町内の各保育所では、保育所園児と未入所幼児との交流会を開催します。詳しくは、それぞれの保育所へお問い合わせください。

▽開催日時 3月9日(火)

午前9時30分～午前11時まで(雨天順延)

▽開催場所 町内各保育所

▽参加者 町内在住の保育所未入所の幼児と保護者

・必ず保護者同伴でお願いします。

・交流会開催中の参加幼児の安全は、保護者各自の責任でお願いします。

### 各保育所電話番号

長原保育所 64-0022

棚橋保育所 62-0074  
中之郷保育所 62-0070  
南中村保育所 65-0266

### 三重県選抜チーム でも活躍を

#### 内城田スポ少から3名

第15回全国小学生陸上競技交流大会の、小学生クロスカントリーリレー(駅伝)で、三重県選抜チームとして、内城田スポーツクラブ陸上部の杉本将友君(6年)、大西孝幸君(5年)、東畑陽介君(5年)の3名と、三重県チームの監督に、森本和義さんが選ばれました。

3月27日(土)・28日(日)、大阪府池田市陸上競技場で開催される同大会に向けて合同練習に励んでいます。応援をお願いします。

### 内城田スポーツクラブ 陸上部 部員募集

町内小学新3年生から新6年生の男女部員を募集しています。

※詳しくは、内城田スポーツクラブ代表 舟瀬 勝 ☎62-0356 または、同コーチ 森本和義 ☎62-1640)までお問い合わせください。

### 一之瀬スポ少

#### 女子ソフトボール 団員募集

スポーツ少年団の女子ソフトボールチーム「一之瀬エンペラーズ」では、町内の小学新2年生から新5年生までの女子団員を募集しています。(現在内城田小学校の児童も入ってもらって練習中です)

### 宮川で野鳥の観察を 楽しみませんか

(財)日本野鳥の会 三重県支部では、宮川でバードウォッチングを開催します。参加無料、ぜひご参加ください。

▷日時 3月14日 日曜日(午前中)  
▷集合 午前9時30分内城田小学校バス停前へ

※持ち物など、詳しくは ☎62-1943 (小坂) または ☎58-3906 (西村) までお問い合わせください。

昨年は、全国大会出場、今年も3月に東海大会4年連続出場を決め、一之瀬小学校グラウンドでの練習に励んでいます。ソフトボールに興味のある方、始めさせようかと思っている保護者の方、是非ご連絡ください。

※詳しくは、一之瀬エンペラーズ女子チーム代表 西岡一文 ☎65-0445)までお問い合わせください。





## フリーマーケット 出店者募集中

春まつり実行委員会では、第4回宮リバー度会パーク春まつりのフリーマーケット参加者を募集しています。

▽開催日時 平成11年4月4日(日) 午前9時30分～午後3時頃まで

▽開催場所 春まつり会場内

▽販売面積 1区画約一坪

▽出店品 不要品(リサイクル品)・手作品等

※食品の販売は不可

※新品(不要品を除く)の販売は不可

▽通信料 切手200円分

▽その他 出店場所の提供のみ、準備から片づけまで各自でお願いします。その他協議事項は事務局の指示に従っていただきます。

※詳しくは、役場企画課内「第4回春まつり実行委員会事務局」☎62-1111(代)までお問い合わせください。

## 伊勢どつぷり倶楽部

### 第8回三郷山編

伊勢市と伊勢市観光協会青年部では、伊勢のまちにどつぷり漬かつて伊勢の歴史、文化資源に触れていただく散策ツアーとして、く歩楽り発見く「伊勢どつぷり倶楽部」第8回三郷山編を開催します。

今回は、宮川周辺の散策と緑豊かな三郷山を登山していただきます。

▽日時 3月14日(日) 午前10時から午後4時(予定)

雨天は21日(日)に延期

▽参加費用 500円

▽申込締切 3月1日(月)

※参加申し込みなど詳しくは、伊勢市役所観光課「どつぷり倶楽部係」☎21-5565までお問い合わせください。

### 度会学園学園祭を開催

度会学園では、第25回学園祭を開催します。バンドコンサート、バザー、作品展示、アトラクション等。午後から

## 4月4日(日) 第4回春まつりを開催

メインゲストに「香田晋さん」と「原田ゆかりさん」を迎え、ジョイントコンサート

を開催。そのほか楽しいイベントを計画。

実行委員会

は「餅まき」も実施します。

皆さまお誘い合わせの上、ぜひお越しください。

▽日時 3月14日(日) 午前10時～午後3時まで

また、リサイクルバザー、地域作品展のコーナーもありますので出品、展示などにもご協力をお願いします。

※受付 度会学園(☎62-0294) 度会町社協(☎62-1117)

## 市民活動ネットワーク

### 参加団体を募集

伊勢志摩地域の市民活動団体代表者でつくる「伊勢志摩地域市民活動活性化協議会」では、住民主役の地域づくりを目指して、活動をはじめて

その第1歩として各地域で活動している市民活動団体(ボランティアを含むNPO)

の名簿作成を考えています。

少しずつ活動を進めながら、市民活動が地域で根を下ろしていくためのネットワークにつなげていきたいと思えます。

福祉・環境・教育・国際交流・文化・スポーツ・まちづくり等々広い分野の活動団体の皆さんの参加をお待ちしています。

参加ご希望の方は、団体名・代表者名・住所・電話

(FAX) 活動内容を郵送又は、FAXで事務局までご連絡ください。

※連絡先 〒516-0003

5 伊勢市勢田町622 南

勢志摩県民局生活環境部内「伊勢志摩地域市民活動活性化

協議会事務局」☎27-5118 FAX27-5327

### クレジット・サラ金等

### 無料相談会開催

三重県司法書士会では、クレジット・サラ金の返済方法などについての相談会及び、特設電話による相談を無料でお受けします。お気軽にご相談ください。

### 相談会

▽日時 3月6日(土) 午前10時から午後4時まで

▽場所 伊勢市生涯学習センター(いせトピア)

### 特設電話

▽26-2777

※詳しいお問い合わせは、三重県司法書士会(059-221-5553)まで



広報文芸

西野たけし指導

綾取りの橋が崩れし寒さかな

五ヶ町 中谷 隆雄

ふるさとに待つ母のわて雪椿

棚橋 松本 貞子

さらい目を踏み惜しみつつ年の暮

大野木 山下弥十彦

柚子風呂の香り手にある眠りかな

棚橋 山本 順

丹念に磨く鏡や初仕事

牧戸 井戸本つた

御手洗や川の岸辺の初日影

大久保 浦田 フユ

延命水ごとくりと飲みて初詣

茶屋広 河村 鈴

杖ついて人に遅れし初詣

茶屋広 河村 つね

編集後記

▽「地域振興券交付事業」をご存じですか？耳慣れない言葉ですが、その名のとおり地域振興などを目的とした国の緊急景気対策の一つです▽今月号では、その概要説明と特定事業者（取扱を行う商店・事業所など）の募集要項を掲載しましたのでご覧ください▽平成10年度の県広報コンクールで、広報わたらい11月号が町村Ⅱ部で「特選」に選ばれました▽取材等でご協力いただきました皆さんありがとうございました。今後も広報わたらいをよろしく願いいたします。

第4回「春まつり」

4月4日（日）に開催決定

宮リバーたこあげ合戦

観戦者募集中

宮リバー度会パークを会場に、親子・お孫さんなどと一緒に製作した手作り“たこ”を持ち寄って、たこあげコンテストを開催します。是非観覧に来てください。参加者の皆さんには、温かい“ぜんざい”もあります。

●開催日 2月14日（日）午前9時30分から  
雨天延期

●会場 宮リバー度会パーク芝生広場

※参加ご希望の方は、役場企画課 ☎62-1111（代）までご連絡ください。

第2回度会町写真コンテスト

銅賞

「星降る一之瀬城址」

山根 正好さん  
（伊勢市）



撮影場所…一之瀬城址

飼えなくなった犬の引取り日

3月17日（水）

印鑑を御持参の上

午前9：30までに役場へお願いします。

2月の町税

固定資産税 第4期

国保税 第10期

町のうごき

平成10年12月31日現在 ( )内は前月比

人口 男 4,554 (- 5) 計 9,386 (- 4) 出生 6 転入 18

女 4,832 (+ 1) 世帯数2,512 (+ 1) 死亡 8 転出 20