

1

JANUARY  
2001



作：日本工芸会正会員 辻田 岳秀さん（大野木）

主な内容 ▶年頭のあいさつ  
▶第4回定例町議会開催  
▶平成11年度の決算

わ 広報

# わたらい



## 町民と共に新世紀の礎を

度会町長

大野 幸 茂



新年あけましておめでと  
ございます。

町民の皆さまには、お健やかに新春をお揃いでお迎えのことと、心からお喜び申し上げます。

旧年中は町行政各般にわたり温かいお力添え、ご支援を賜りましたこと厚くお礼申し上げます。

地方分権が本格化し、希望に満ちた新しい世紀の礎を築く行政運営が求められています。新年度には、民意を反映した第5次度会町総合計画によって町政運営の方向性を示します。町民皆さまと目標を共有し、情報を公開する新しい体制を整えて、ともに住みよいまちづくりに精力的に取り組んでまいります。

新世紀の意義深い年に完成を迎える役場新庁舎については、行政運営の拠点として、また、町民の皆さまがご利用しやすく、バリアフリーに配慮した機能面を重視して建築を進めております。

また、急速な進展をみせるIT（情報技術）革命が社会現象となっている現状を踏まえ、町民の意識が高まっている新世代ケーブルテレビ網の整備を図り、高度情報通信社会の基盤整備の面からもまちづくりに努めます。

児童福祉では、安心して将来を担う子どもたちを育てながら働けるよう保育の充実を図ります。

町の基幹産業である農林業関係では、新たな取り組みなど、議会と協議を重ねながら、力を傾注してまいります。

教育関係では、引き続き、情報活用能力を身につける機会を設けるとともに、心を育てる学校教育を考えています。

少子高齢化社会の中で、社会の大きな流れに向かい合い、世代を越えて暮らしやすさを感じられるよう各分野一つひとつの課題に着実に取り組んでまいります。

年頭に当たり、町行政推進のため、皆さまの更なるお力添えをお願い申し上げますとともに、ご多幸とご健勝をお祈り申し上げ、新春のご挨拶とさせていただきます。

## 今年（み）は巳年

約二千七百種も生息

蛇は爬虫類へビ亜目の動物で、トカゲと同じ祖先をもつといわれています。

体は細長く、四肢はありません。細い舌の先端は二またに分かれていてよく動きまわります。こんな異様な外見から、蛇を嫌う人が多いようです。

蛇は温帯、熱帯、亜熱帯に多く生息し、アラスカ、シベリアなど寒い地方にもいます。全世界に約二千七百種もいるといわれています。

### 蛇の絵に足を書きたす

蛇は、古くから人間とかかわりが多い動物だけに、蛇に関する故事やことわざもいろいろあります。

「蛇足」。これはよく知られている言葉で日常会話にも使われていますが、こんな由来があります。

# 新春の抱負を語る



# 新世紀の基礎づくりを

度会町議会議長

中井利正



明けましておめでとうござ  
います。

町民皆さまには、お揃いで  
新年をお迎えのこととお喜び  
申し上げます。

昨年中は、町政の推進のみ  
ならず、議会活動に対しまし  
ても、格別のご理解ご支援を  
賜り、心から感謝申し上げます。

いよいよ、夢と希望に輝く  
新世紀の到来で、低迷する我  
が国の経済情勢にも、明るい  
展望を期待するものでありま  
して、引き続き景気浮揚対策  
に加え、さらに内需拡大へと  
つなげて、一日も早い本格的  
な景気の回復を願うものであ  
ります。

本町にとりましても、今年  
は、念願の役場新庁舎建設の  
完成年度という大変意義深い  
年でもあり、完成する新庁舎  
は、ご利用の皆さまの利便性  
と、ゆとり、環境に配慮され  
たもので、まさに町行政のシ  
ンボルとして大きな役割を担

うものと確信いたします。

また、昨年スタートしまし  
た介護保険制度の円滑な運営  
など高齢化社会への対応や少  
子化対策など福祉の充実、農  
林水産業および商工業の振  
興、公共土木事業の促進、そ  
して、本格的なテーマとなっ  
てまいりました教育改革への  
取り組み、ものをつくり捨て  
る時代から活かす時代への環  
境問題、情報通信社会への対  
応など新世紀への課題は大き  
く、また、4月1日から、情  
報公開条例が施行されますが、  
すでに実施の地方分権関連の  
施行と相まって、自主・自立  
性を高める行政運営の変革が  
求められる時代を迎え、議会  
といたしまして、これらの  
時代の推移を充分見極め、こ  
れに対応すべく研鑽を積み、  
21世紀にふさわしい地方行政  
の基礎づくりに邁進する所存  
であります。

今後とも、町民皆さまの一  
層のご支援ご鞭撻をお願い申  
し上げ、町の発展と皆さま方  
の、益々のご健勝をお祈りし、  
年頭のご挨拶といたします。

昔、楚の国の役人が、蛇の  
絵を一番早く書いた者が酒を  
飲むことができるという競争  
をしました。一人がいち早く  
完成したのにもかかわらず、  
時間に余裕があったので足を  
書きたしてしまい、負けてし  
まったという話です。

そのことから、あつても意  
味のないもの、余計なことと  
いう意味に使われています。

「蛇の道はへび」も、よく  
聞くことわざです。「じゃ  
」とい「へび」といつても、  
呼び方が違うだけで同じもの。  
同じ仲間のやったことならす  
ぐに分かるという意味です。

「藪蛇」藪をつついて蛇を  
出す。しなくてもよいこと  
をして、かえってよくない結  
果になることです。

## 心豊かに暮らせる年に

「蛇穴を出づ」という言葉  
もあります。冬眠していた蛇  
が、春暖になって地上に出  
てくることをいいます。

二十一世紀の始まりの今年  
は巳年。低迷していた景気か  
ら脱出して春を迎え、みんな  
が安心して心豊かに暮らせる  
年にしたいものです。



# 第4回度会町定例町議会開催

平成12年第4回度会町定例町議会は、去る12月19日召集され、会期22日までの4日間で開催されました。

今議会の初日には、補正予算関係4議案、条例関係4議案、その他10議案が提案されました。町長からの提案説明後、人事関係2議案の採決が行われ、原案どおり可決・承認されました。その他16議案はそれぞれの常任委員会へ付託されました。

最終日22日には、一般質問が行われた後、各常任委員長からの審議報告に引き続き各議案と追加提案された1議案の採決が行われ、原案どおり可決・承認されました。

## ◎一般会計補正予算

### (第5号)

56,447千円を減額し、歳入歳出予算の総額をそれぞれ3,713,921千円としました。

## 項目別の主な内容

### 総務関係

- 文書管理システムの導入
- 国有財産の購入(棚橋地内2件)
- 第6回春まつり実行委員会補助
- 役場新庁舎等建設事業の減額

### 民生関係

- 心身障害者・65歳以上重度障害者医療費助成金の追加
- 長原保育所大規模改修工事設計業務

### 衛生関係

- ゴミ収集車購入(分別収集の拡充)

### 農業関係

- 麻加江生活改善センター改修工事
- ふるさと農道整備事業費(度会北部・度会北部2期)の減額

### 土木関係

- 町道改良事業
- 火打石天祥橋架け替えに伴う水道管移設工事
- 県道改良附带工事

### 消防関係

- 伊勢消防署度会出張所修繕
- 消防ポンプ庫改築補助
- 防火水槽補修

### 教育関係

- 各小中学校施設改修
- 新規格児童用机・椅子の買い替え
- 中学校校舎耐震補強大規模改修事業費の精算(減額)
- 遊水プール・鏡の第2水源拡充整備

### 災害関係

- 農業施設災害復旧、公共土木施設災害復旧

### 基金積立等

- 財政調整基金への積立
- 町債管理基金への積立
- 公園施設保全管理基金への積立

## ◎国民健康保険特別会計補正予算(第1号)

46,060千円を追加し、歳入歳出予算の総額をそれぞれ560,792千円としました。

- ・公用車購入(収納対策強化)
- ・母子健康管理システムの導入(総合データバンク事業)
- ・国民健康保険給付費支払準備基金への積立

## ◎簡易水道事業特別会計補正予算(第2号)

11,698千円を追加し、歳入歳出予算の総額をそれぞれ178,747千円としました。

- ・配水管移設および補修
- ・火打石天祥橋架け替えに伴う水道管移設工事

## ◎介護保険特別会計補正予算(第1号)

995千円を減額し、歳入歳出予算の総額をそれぞれ325,372千円としました。

- ・度会広域連合負担金減額
- ・居宅介護・支援サービス事業等特別対策



## 可決された議案

- ◎議会の議員の報酬及び費用弁償等に関する条例の一部を改正する条例
- ◎議会議員の期末手当の支給割合について、一般職に属する職員を考慮し改正するもの
- ◎町長、助役及び収入役の給料及び旅費に関する条例の一部を改正する条例
- ◎町長、助役及び収入役の期末手当の支給割合について、一般職に属する職員を考慮し改正するもの
- ◎度会町職員給与条例の一部を改正する条例
- ◎人事院勧告に基づく国家公務員一般職の給与改定に準じて、町職員の給与改定を行うもの
- ◎議会の議員その他非常勤の職員の公務災害補償等に関する条例の一部を改正する条例
- ◎平成11年度度会町歳入歳出決算の認定について

- ◎伊勢広域清掃組合、伊勢度会環境衛生組合、南勢広域斎場組合の3組合を解散した後、伊勢広域環境組合を設立するもの
- ◎伊勢広域清掃組合の解散について
- ◎伊勢広域清掃組合の解散に伴う財産処分について
- ◎伊勢度会環境衛生組合の解散について
- ◎伊勢度会環境衛生組合の解散に伴う財産処分について
- ◎南勢広域斎場組合の解散について
- ◎南勢広域斎場組合の解散に伴う財産処分について
- ◎伊勢広域環境組合の設立について
- ◎度会町教育委員会委員の選任につき同意を求めることについて
- ◎町教育委員会委員に、福井薫さん（大野木）を選任（再任）するため、議会の同意を求めたもの
- ◎度会町教育委員会委員の選任につき同意を求めることについて
- ◎任期を迎えた奥野可領さん（小川）に代わり、久保田克巳さん（川口）を選任するた

めの同意を求めたもの

## 議員提出議案

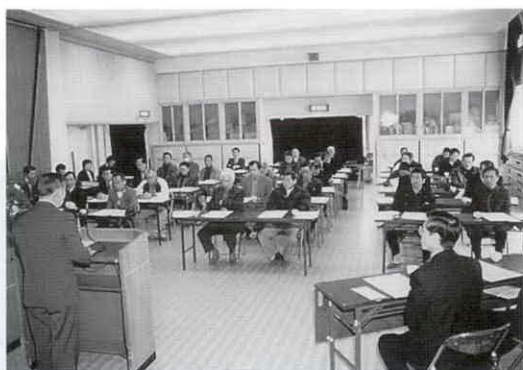
- ◎専決処分事項の指定について
- 次の工事について、町長が専決できる変更契約の範囲を契約金額の3%以内と指定しました。
- 度会町役場庁舎等建設工事

## 意見書の提出

- ◎次の4項目を求める決議及び政府への意見書（議員提案）を関係機関へ提出するもの
- ・デポジット制度法制化
- ・義務教育費国庫負担制度の存続
- ・30人以下学級の早期実現
- ・宮川用水第二期事業と宮川の流量回復

## 一般質問

- 2月発行の『わたらい議会だより』に掲載されます。
- 一般質問議員
- 下里幸彦議員
  - 橋本政志議員
  - 福井秀治議員
  - 山下健石議員
  - 飯田隆治議員
  - 岡村勝好議員
  - 中森 慰議員
  - 中村泰敏議員



## 区長さんらに納税感謝状 同時に区長会を開催

去る12月13日、中央公民館で『納税感謝状授与式』と続いて『区長会』が開催されました。

### 納税感謝状授与式

区長さん扱いで納入された平成11年度分の町税と国保税の合計額は、4億8,618万6,100円で、98.8%の徴収率でした。

この日は、伊勢税務署から朝倉副署長、大西管理徴収第一部門統括官、また中井町議会議長、伊勢納税貯蓄組合連合会度会支部長大釋恭治さんらの来賓を招き、大野町長から町税などの徴収、納付に対するお礼と町税完納20区の区長さんに納税感謝状をお贈りしました。

### 区長会

町長と中井町議会議長からの町政報告に続いて、各担当課長からの依頼・連絡報告の後、区長さんとの意見交換会が行われました。

# まちの 家計簿

(平成11年度)

一般会計

総額 4,310,934,389円 歳入

( )は、構成比

(単位：円)

地方交付税	2,045,517,000(47.4%)
町税	626,255,774(14.5%)
国庫支出金	477,897,548(11.1%)
町債	232,400,000(5.4%)
繰入金	225,429,062(5.2%)
県支出金	187,659,359(4.4%)
繰越金	125,404,457(2.9%)
諸収入	86,013,011(2.0%)
分担金及び負担金	77,426,320(1.8%)
地方消費税交付金	69,988,000(1.6%)
財産収入	11,605,351(0.3%)
その他	145,338,507(3.4%)

地方譲与税40,432,000 利子割交付金9,020,000 自動車取得税交付金31,072,000 地方特例交付金 22,210,000  
交通安全対策特別交付金888,000 使用料及び手数料39,716,507 寄附金2,000,000

平成11年度の度会町一般会計および特別会計の歳入歳出決算が、平成12年第4回度会町定例町議会で承認されました。

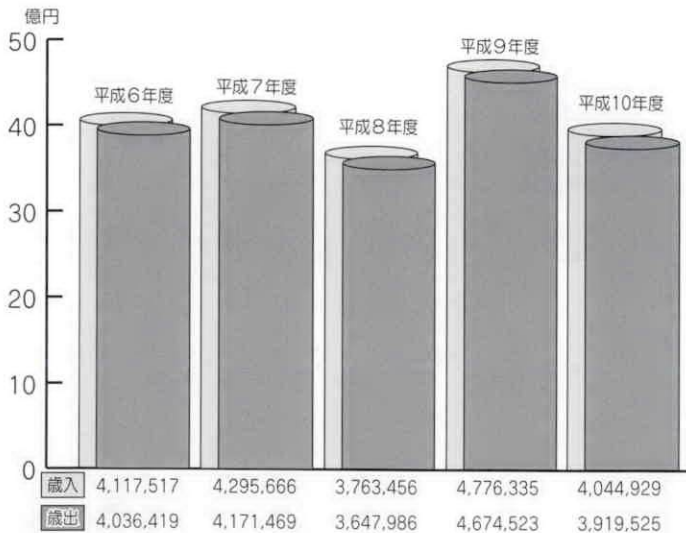
## 町税の内訳

(単位：円)

町民税	285,330,838
固定資産税	275,447,030
町たばこ税	46,614,906
軽自動車税	17,788,100
特別土地保有税	1,074,900

## 一般会計決算過去5年間の推移

(単位：千円)



## 用語の説明

- ・地方交付税…町の財政力に応じて国から交付されるお金
- ・国庫支出金…町事業に対する国からの補助金等
- ・県支出金…町事業に対する県からの補助金等
- ・町債…大きな事業などの財源とする町の借入金
- ・地方消費税交付金…県の地方消費税額の2分の1を町の人口および従業者数に応じて県から交付されるお金
- ・地方譲与税…国が国税として自動車重量税等を徴収し、町へ譲与されるお金

## 会計別決算

(単位：千円)

会計名	歳入	歳出	差引額	繰越財源	実質収支額
一般会計	4,310,934	4,165,177	145,757	32,458	113,299
国民健康保険	510,751	486,170	24,581	0	24,581
簡易水道事業	197,669	166,999	30,670	0	30,670
住宅新築資金等	27,335	27,234	101	0	101
老人保健事業	690,050	671,808	18,242	0	18,242
福祉資金貸付事業	521	0	521	0	521



# 平成11年度の主な事業

## 民生関係

- ・町保健福祉総合計画策定
- ・介護保険制度への事務対応
- ・柵橋保育所増改築
- ・介護情報普及啓発センター建築
- ・保育所などへ遊具設置（少子化対策）

## 教育関係

- ・保健室など空調整備（中川・小川郷・一之瀬）小学校
- ・小中学校のインターネット環境整備
- ・給食センター改築
- ・中学校駐輪場移設

## 総務関係

- ・地方バス路線維持対策（三交中川線）
- ・役場新庁舎等の実施設計
- ・日の出の森便所新築
- ・第4回宮リバー度会パーク春まつり
- ・選挙の執行（知事・県議会議員、町長・町議会議員）

## 衛生関係

- ・リサイクルプラザ建設負担（伊勢広域清掃組合）
- ・合併処理浄化槽設置補助
- ・資源ゴミリサイクル促進

## 農林関係

- ・県営ほ場整備（中川地区）
- ・県営ふるさと農道整備（度会北部）
- ・県営ため池等整備事業（木屋谷池）
- ・県単林道開設改良事業

## 土木関係

- ・県道改良（内城田大橋、野見坂トンネル）
- ・県道歩道整備（田口・平生・鮎川）
- ・天祥橋（火打石）架け替え測量設計

## 消防関係

- ・消防緊急通信指令システム導入負担
- ・消防水利の充足

一般会計

**歳出 総額 4,165,176,478円**

( )は、構成比

(単位:円)

民生費	1,138,952,683	(27.3%)
教育費	608,512,101	(14.6%)
諸支出金	487,405,000	(11.7%)
総務費	469,283,990	(11.3%)
公債費	389,222,746	(9.4%)
衛生費	254,729,157	(6.1%)
農林水産業費	244,051,811	(5.9%)
土木費	240,306,344	(5.8%)
消防費	138,484,265	(3.3%)
災害復旧費	109,896,563	(2.6%)
議会費	71,582,318	(1.7%)
商工費	12,749,500	(0.3%)

町民1人あたりに  
使われたお金

**442,210円**

(基準: 3月31日の人口)

町民1人当たりの町税額

**66,488円**

(基準: 3月31日の人口)

11年度末地方債現在高 (一般会計分) (単位:千円)

区分	現在高
一般公共事業債	116,837
一般単独事業債	1,152,892
義務教育施設整備事業債	419,193
辺地対策事業債	367,326
災害復旧事業債	215,482
厚生福祉施設整備事業債	246,654
財源対策債	63,376
臨時財政特例債	128,637
公共事業等臨時特例債	3,092
減税補てん債	230,049
臨時税収補てん債	47,900
調整債	25,583
合計	3,017,021

※うち地方交付税措置があるもの 2,589,258千円

11年度末基金の状況 (一般会計分)

(平成12年3月31日現在)

(単位:千円)

基金名	現在高
財政調整基金	532,927
町債管理基金	291,581
教育施設整備基金	125,850
庁舎建設基金	1,126,268
地域福祉基金	166,108
その他目的基金	154,395
合計	2,397,129

※基金は町の事業を行うために、積み立てたり、取り崩したりするので、基金現在高は変動します。



# 老人医療費助成制度が 改正されました

町内に住所を有する満68歳と69歳の方(所得制限あり)を対象とした老人医療費助成制度が、1月1日から改正されました。

改正後の概要は、左の表のとおりです。  
※詳しくは、役場町民課(☎62-1111-1代)まで、お問い合わせください

区分	改正前の助成額	改正後の助成額
外来	ひとつの病院で、1か月に支払った額が、2,120円を超えたときに、その支払額から2,120円を控除した額の2分の1。	ひとつの病院で、1か月に支払った額が、3,000円を超えたときに、その支払額から3,000円を控除した額の2分の1。
入院	自己負担額の2分の1。〔ただし、自己負担額の2分の1の額が入院一部負担金(1,200円×入院日数)を超えない場合は、自己負担額から入院一部負担金を控除した額〕	①または②のいずれか小さい額。 ①自己負担額の2分の1。 ②自己負担額から総医療費の10分の1を控除した額。 〔ただし、総医療費の10分の1が、37,200円より大きい場合は、自己負担額から37,200円を控除した額〕

## 所得税の 確定申告は 自分で書いて お早めに

平成12年分の所得税の確定申告期間は、2月16日(金)から3月15日(木)までです。所得税の確定申告書は、『所得税の確定申告の手引き』や『申告書の書き方』などを参考にし、できるだけ自分で書いてみましょう。平成12年分の所得税の確定申告から、申告書(一般用・年金用・分離用)の用紙が、コンピュータで文字を読み取る『OCR様式』に変わりましたので、ご注意ください。

提出は、郵送でもできます。記載事項や添付書類をご確認の上、伊勢税務署(〒516-18511 伊勢市岩淵1-2-24)まで、お早めにお送りください。

※所得や税額の計算の仕方、申告書の書き方など、わからない点がありましたら、お気軽に伊勢税務署(☎28-3191)まで、お問い合わせください。

## 農業所得の申告が 変わります

農業所得の申告の目安とされている『農業所得標準』が、次のとおり廃止されます。

標準の種類	標準を適用できる最終年分	収支計算への移行年分
温室、ビニールハウスなど、施設で栽培する作物の標準	平成13年分 (平成14年2月16日～ 3月15日申告分)	平成14年分 (平成15年2月16日～ 3月17日申告分)
露地野菜、花き、果樹、茶畑などの標準	平成15年分 (平成16年2月16日～ 3月15日申告分)	平成16年分 (平成17年2月16日 ～3月15日申告分)

農業所得の計算は、収入金額から必要経費を差し引く『収支計算』が原則です。

農業所得標準が廃止された後は、本来の計算方法である『収支計算』で申告していただくこととなりますので、農業所得標準を目安として申告されていた方は、今のうちから出荷伝票や納品書の控え、経費の領収書などを保存し、記帳する習慣を身につけましょう。

『収支計算がわからない』『収支計算が不安だ』という方は、お気軽に伊勢税務署(☎28-3191)まで、ご相談ください。

### 収支内訳書作成 説明会を行います

伊勢税務署では、自営業者の皆さんを対象に『収支内訳書作成説明会』を開催します。ぜひ、ご参加ください。

▽日時 1月31日(水)

午後1時30分～3時30分

▽場所 度会町中央公民館

▽申込期限 1月25日(木)

※申し込みおよび問い合わせは、役場税務課(☎62-1111代)まで。



## 分別収集にご協力を

町では、できるかぎり多くの資源ゴミをリサイクルしようと、平成12年4月から町民の皆さんの協力を得て、分別収集に取り組んでいます。

家庭から出される資源ゴミの中に、対象品目以外のゴミが含まれていたり、汚れが落ちていないゴミが混じっていたりすることがあります。せっかくきれいにしたゴミでも、汚れているゴミが混じっていると汚れが付いて、資源ゴミとして扱えなくなります。

以上のようなゴミについては、ゴミの分別を習慣付けていただけるよう、ゴミステーションに放置し、回収していません。

各家庭において、引き続き、資源ゴミの分別収集にご協力ください。

### ゴミの分別体験作文 テーマ

#### 『美化センターのおじさんへ』

内城田小学校4年生

世古 智志

美化センターのおじさんは、いつもきたないゴミをかたづけてくれてありがとう。7人であれだけのゴミを、い

つしようけんめいやつてくれて、きたないゴミやきれいなゴミを分けて、毎日毎日がんばってくれて、ぼくたちが1人2〜3ふくら分けても、ぜんぜんへらなくて、くろうしたけど、おじさんたちは、これをこつこつへらして、毎日しているのだから、すぐくすぐりたいへんだと思います。

生ぐさいにおいにもがまんして、毎日くさいにおいが服にしみついて、ぼくは、とてもやっていられません。でも、美化センターがないと日本じゅうゴミだらけ。おじさんたちがゴミをちゃんと分けてくれるから、ゴミだらけにはなりません。おじさんたちががんばってくれるから、みんなもゴミをちゃんと分けてくれるだろうし、ぼくもちゃんと分けておじさんたちが少しでも仕事がらくになるように気をつけるのでおじさんたちががんばっててください。

おじさんたち、いつもありがとう。これからもゴミに負けない。ゴミを分けてください。

おじさんたちはプロなので、これからもいっしょうけんめいしてほしいです。

## 寄稿



## 剣道

度会郡剣道協会副会長  
度会町剣道協会副会長  
剣道教士6段

岩本 忠義

すなわち相手を尊敬する心を形に示したものが礼である。自分の心を正す意味に於いても重要なことである。言語、動作、服装、態度も常に礼から離れずの心で稽古の時も日常生活も認識するよう指導する事が大切である。剣道は、对人的格闘技であり、ややもすると、原始的本能を發揮しやすく、この本能を礼儀により人間的に統御することに礼の意義がある。

いと復活が認められた。その発展はいちじるしく、昭和45年第一回世界選手権大会が日本で開かれ、剣道は国際スポーツとして新しい時代に入り、その後3年に一度世界選手権大会が開かれて国際交流はますます盛大になり、加入国40か国、参加国10か国、韓国、中国が日本のレベルに近づきつつあるようです。スポーツの医学の専門家は、剣道は呼吸器、循環器の発達により影響をもたらし、持久力がつき、あらゆる運動の中で剣道がもっともバランスのとれた姿勢をうむといわれています。

輝かしい二〇〇一年、素晴らしい年であつてほしい。お互いにそれぞれの分野にて智慧をだしあつてほしい。二〇〇一年に継承していくひとつを選んだ。それは剣道です。楽しく教えていく事に生きがいを感じている。年々深刻極まる青少年の問題を剣道により修得する精神力、体力、忍耐力、集中力、決断力によって、児童・生徒自らも対応できるのでは…。

明治、大正の剣聖持田盛二藩士十段先生の遺書に「基礎を体で覚えるのに50歳までかかった。本当の剣道は50歳を過ぎてから修業した。心で剣道をするようになった。60歳になると、足腰が弱くなる。この弱さを補うのは心である。心を働かせて、弱点を強くするように努めた。70歳になると身体全体が弱くなる。こんどは心を動かさない。修業をした相手の心が、こちらの鏡に映ってくる。80歳になったら心の中に雑念を入れなないように修業した。」

戦後昭和27年サンフランシスコで講和条約が締結された時、格闘技以上に精神修業が高い剣道を世界に広めてほしいと復た申し上げます。

7年前、児童が、礼に始まり、礼に終わるつてどういう事と問われた。剣道で一番大事な事。礼とは心の豊かさ、

戦後昭和27年サンフランシスコで講和条約が締結された時、格闘技以上に精神修業が高い剣道を世界に広めてほしいと復た申し上げます。

戦後昭和27年サンフランシスコで講和条約が締結された時、格闘技以上に精神修業が高い剣道を世界に広めてほしいと復た申し上げます。



## 連載

# 『一日福祉体験教室』感想文

平成12年度福祉ふれあいまつりの中で、福祉体験発表会が行われました。

今月号から3か月にわたり発表作文を連載します。

## 笑顔絶やさず

内城田小学校6年A組

杉本 匠

今日は、福祉体験教室がありました。地域福祉センターでデイサービスの人達と交流しました。福祉センターへ向かうバスの中でぼくは、おじいさん、おばあさん達と仲良くできるかなと、すごく不安でした。

そして、福祉センターへ着

きました。荷物をおろすと、となりの建物の緑清苑の人に、福祉のいろいろな事を教えてもらいました。次につくしの会というボランティア団体の人にボランティアの事をたくさん教えてもらいました。その後、おじいさんおばあさん達に部屋に入ってもらい、ぼく達の出し物を見てもらいました。

ぼく達は、ダンスや劇、そして鼓笛をやりました。おじいさんおばあさん達はすごく喜んでくれました。それにぼくは、おじいさんおばあさんが喜んでくれたのでやってよかったなど、思いました。

その後、おじいさんおばあさん達といっしょにゲームをして遊びました。まず最初に、指遊びをして遊びました。おばあさん達は、指を回すのがとても上手だったけど、ぼく達は、なかなか回りませんでした。おばあさん達は、年をとっているのにすごいなと思いました。次に、後出しジャンケンをして遊びました。少しルールがわからないおばあさんがいて、そのおばあさんにルールを教えると笑顔で、わかったよと答えてく

れてとてもうれしかったです。このゲームで、おじいさんおばあさん達と交流できてよかったです。次は二つのチームに分かれて五つの輪を足で運んでいくというゲームでした。この時もあのおばあさんにルールを教えてあげました。すると、ニッコリ笑ってくれました。

ぼくの説明でわかってくれてよかったです。ほかにも足の不自由なおじいさんやおばあさんがいたけれど、輪を回すのはすごく上手でした。

ぼくが投げた時は、一つも入らなかつたけれど、ほとんどの友達は上手でした。ぼくは、ゲームはあまり上手ではなかつたけど、おじいさんやおばあさんは、すごく喜んでくれました。そしてお別れの時間がやってきました。ぼくは、すごく楽しかったし、福祉やボランティアの事もわかってすごくよかったと思います。おじいさんおばあさん元気でいてくださいね、また遊びに行きますから。ぼくが年をとってもおばあさんみたいに笑顔絶やさない人になりたいです。

## 男子・女子両チームが

## 優勝を飾る

## ソフトボール大会

町スポーツ少年団の男子・女子ソフトボールチームが、それぞれの大会で優勝を飾りました。

### 一之瀬イーグルス

(男子)

### 一之瀬エンペラーズ

(女子)

去る11月12・19日の両日、石垣池公園(鈴鹿市)で行われた第13回朝日新聞社旗争奪小学生ソフトボール大会で、2年連続優勝しました。

去る11月19日、明和中学校(明和町)で行われた東海小学生新人ソフトボール県大会で優勝しました。





## 福祉体験教室

中川小学校6年

亀田 希奈里

福祉体験教室で、福祉センターに行きました。ボランティア活動の説明を聞いたり、いろいろな体験をしました。福祉センターに行くのは初めてなので、すごく楽しみでした。

目隠し歩きの体験では、目にタオルをまいて歩くことをしました。真つ暗で人によぶつかりそうでこわかったです。友達の肩に手を当てる歩くのですが、何があるか分からないので足が先に進みませんでした。友達に頼って歩くことで少しは安心しました。目が不自由な人が安心して歩けるようにするために、道にさまざまな物を置かないことを考えてあげることが大切だと思いました。

次に、車イスに乗りました。乗る前に思ったことは、大変そうだなということ。実際に乗ってみると、手でこいで進むことがとても大変ということが分かりました。手の

力がたくさんいると思いました。特に、木で作った段差が大変で、なかなかうまく越えられなかったです。車イスが進みやすい平らな道を考えたリ、階段をなくしてスロープにすることなどすぐにいく必要があると思いました。

ビデオでは、話すことが不自由な人と話ができる「口話法」のやり方を教えてもらいました。口話法は、口の開け方を見て、何を話そうとしているのか見る方法です。口の開け方で言っていることがわかることはとても大切で、みんなが覚えることができたらしいと思いました。もし、私が話をするときには、大きな口を開けてゆっくりと話すように注意したいです。

それから、度会町のボランティアについてです。九つのグループがあり「つくしの会」がたくさん活動していると聞きました。私の住んでいる麻加江の花畑もつくしの会の人達がいかにしてくれています。花で字が書いてあるのを見ると、きれいだと思います。度会町でもたくさんの方がボランティア活動をしていてびっくりしました。みんなのた

めにしてあげることはずばらしいことだと思いました。

福祉センターのとなりにある緑清苑の話も聞かせてもらいました。食事がよく考えられていて、ご飯のお米は、白米でなく玄米でたいしているそうです。おじいさんやおばあさんが健康で長生きできる食物を考えていると思いました。私も料理を作るのに興味があるので栄養があつて楽しいメニューを考えてみたいと思いました。

私にもおじいさんとおばあさんがいます。今は元気ですが、もし体が弱くなつてきて車イスに乗るようになったら、それをおしたり話し相手になつたりしたいと思えます。

福祉センターに行つて、体験したり話を聞かせてもらつたり、ビデオを見たりおじいさんやおばあさんと遊んだりして、いろいろなことを教えてもらいました。ボランティア活動など、安心して暮らしていきけるようにみんなで考えていくことは大切なことだと思えました。

## 水道メーターを

### きれいに

ご自宅の水道メーターボックス内に、土砂などがたまつていませんか？

毎月の水道料金は、町から委託している検針員の皆さんから報告される水道メーターの数値によって、算定されます。

各戸の水道メーターは、個人管理となっております。汚れていたりすると正しい水道使用量の検針ができないことがありますので、いつもきれいに



な状態を保つように心掛けてください。  
※担当 役場環境施設課

## 1月10日は、

### 『110番の日』

1月10日は、『110番の日』です。

110番は、殺人、強盗、窃盗および交通事故などの事件・事故の

・被害者などに、なつたとき  
・『みたり』『聞いたり』したとき

素早く警察に通報する緊急の電話番号です。平成11年中、県下では、130、305件の通報がありました。

110番通報するときは、

・いつ

・どこで

・何があつたか

・犯人は

・あなたの住所、氏名

以上のことを落着いて通報してください。

## ファックスで110番

ファックスでも110番通報ができます。ファックス110番は、『059-229-0110 (FAX専用、無料)』です。



茶の実句会抄 12月21日

大寺の魚板の窪み冬ざるる  
 茶屋広 河村 鈴  
 笑わせる人笑う人居て焚火  
 棚 橋 山本 順  
 吸殻を捨てて焚火を離れけり  
 大野木 串田 冬扇  
 もたれ合い干されし畳冬うらら  
 棚 橋 藤井 紫光

信濃路の陽をいっぱい柿のれん  
 立岡 牧 明子  
 寒椿しんと明治の母のごと  
 棚 橋 松本 貞子  
 抱けば子のすぐに眠りて冬ぬくし  
 田 間 村山 和美  
 師走の風魚の匂ひの走る街  
 上久具 柳谷 静雄



度会町商工会

花いっぱい運動プランターの設置や  
カーブミラーを清掃

去る12月3日、度会町商工会女性部（中野逸子部長）では、12名の部員が、わたらい緑清苑など町内5箇所にパンジーを植えた花いっぱい運動プランターを設置してくれました。

また、青年部（橋本和彦部長）では、14名の部員が町内のカーブミラーの清掃や空き缶、空きビン、ペットボトル拾いを行ってくれました。

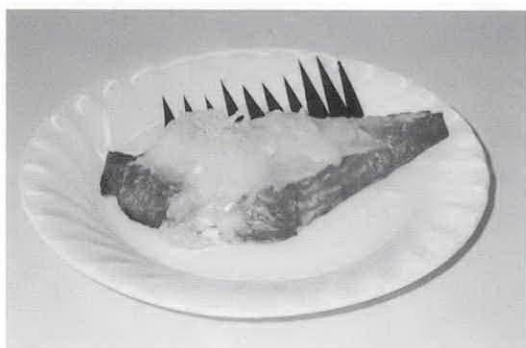
ありがとうございました。



シリーズ今夜の夕食

冬の味覚料理

度会町食生活改善推進協議会



材料（8人分）

生鮭（100g）	8切
バター	50g
小麦粉	50g
□ーリエ	1枚
牛乳	1カップ
ナチュラルチーズ	適量
塩	大さじ2分の1
こしょう	少々

鮭のチーズ焼き

作り方

- ① 鮭に塩を少々ふる。
- ② バターをとかして小麦粉を炒める。牛乳を少しづつ入れて、だまがでないように混ぜる。ローリエを入れて、塩・こしょうで味を調え、かためのホワイトソースを作る。
- ③ ②を裏ごしする。
- ④ オーブンを180〜200℃に予熱し、鉄板にクッキングシートをひいて、身の方を下にして並べオーブンに入れて焼く。
- ⑤ 焼きあがった鮭の上にホワイトソースを平均にぬり、チーズをおいて再びオーブンに入れて焼く。

近頃は流通機構が発達して、この辺でも、生鮭が簡単に手に入るようになりました。塩鮭を焼いて食べるだけでなく、生鮭をいろいろな料理方法で食べてはいかがでしょう。旬のものをおいしく安く、それが家庭料理の基本です。

鮭のチーズ焼きもそのひとつ、お試しください。



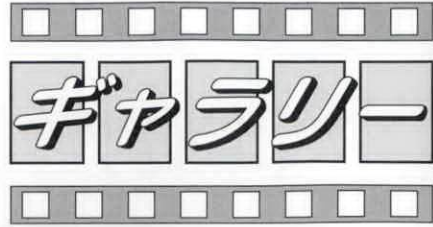


## 森林クリーンウォーキング 日の出の森を清掃

去る12月2日、環境創造活動を進める三重県民の会といせしま森林組合が主になって、森林の清掃ボランティアを行う『森林クリーンウォーキング』を実施しました。

当日は、三重県民の会メンバー、森林組合職員をはじめ、町食改協の皆さん、県・町職員ら49名が、日の出の森を歩いて、空き缶やペットボトルなどを拾い集めました。

この活動は、12月第1土曜日を『森林環境デー』として、豊かな森林と水源地域の清流を守るため、行われたもので、今後も継続していくこととしています。



## バレーボール秋季大会 ラブリーが連覇

度会町バレーボール連盟主催による『第12回度会町家庭婦人バレーボール秋季大会』が、去る11月23日、中川小学校体育館を会場に、参加4チームの総当たり戦で開催されました。

白熱した試合が繰り広げられ、ラブリーが連覇を果たしました。

### 大会結果

- 優勝 ラブリー
- 準優勝 マミーズ
- 3位 リバース
- 4位 ソフトリー



## 褒賞伝達 関西・伊勢茶品評会で入選

平成12年度全国・関西・伊勢茶品評会の褒賞伝達式が、去る12月1日、中央公民館で開催されました。

品評会に出品された38点から関西品評会で5点、伊勢茶品評会で3点が入選し、大野町長から賞状の伝達と町から記念品などが、それぞれの入賞者に渡されました。

いつまでも、産地にふさわしい良いお茶が栽培されることに期待します。

入賞者（敬称略）

関西品評会…普通煎茶の部

- 2等 中森 慰 中森 大
- 3等 西村寿郎 中村順一 中村英子

伊勢茶品評会…普通煎茶の部

- 2等 中森 大
- 3等 大西美里 中村順一



## 腹話術で、交通安全

### ことぶき学園

去る12月15日、ことぶき学園では、中央公民館を会場に、伊勢警察署員らを招いて、交通安全講座を開きました。

交通安全を題材にした婦警さんの腹話術、セーフティスクールレディーによる紙芝居などで、ことぶき学園の皆さんは、楽しく交通安全の大切さを学びました。



# 1月 せらしお information

## 第5回未入所幼児との交流会を開催

各保育所では、保育所園児と未入所幼児との第5回交流会を開催します。

詳しくは、それぞれの保育所へ、お問い合わせください。

長原保育所 64-0022  
 棚橋保育所 62-0074  
 中之郷保育所 62-0070  
 南中村保育所 65-0266  
**▽日時** 1月25日(木) 午前9時30分～11時まで  
 (雨天決行)

**▽場所** 町内各保育所  
**▽参加者** 町内在住の保育所入園前のお子さんと保護者  
 ☆必ず保護者同伴で参加してください。交流会開催中、保護者は、各自でお子さんの安全に気をつけてください。

## 廃止します 検診・検査の一部

三重県では、事務事業の見直しを行い、保健所で実施している検診・検査の一部を平成13年3月で廃止することとしました。ご理解をお願いします。

### 伊勢保健所で廃止する 主な検診・検査

- ☆進学時や就職時の健康診断
  - ☆事業所が行う定期健康診断
  - ☆食品従事者等の検便
  - ☆会社や個人の方の水質検査
  - ☆市町村や事業所が行っている肺がん検診
  - ☆結核精密検査
- ※詳しくは、伊勢保健所健康増進グループ(☎27-5154)まで、お問い合わせください。

## 度会町カレンダー (1月18日)の訂正

度会町カレンダー『1月18日(木)』の古紙・古布・容器包装紙類の対象地区に誤りがありました。

正しくは、中川・内城田地区が対象となります。お詫びして訂正します。

※担当 環境施設課(☎621111代)

## わたらい産直市 (第3回)を開催

わたらい産直センター準備委員会では、野菜、お茶、花、地鶏たまご、果物、しゃきんこなど新鮮な農林産物を販売する『わたらい産直市(第3回)』を開催します。

ご来場を心からお待ち申し上げます。

**▽日時** 1月28日(日) 午前10時～午後3時  
**▽場所** 宮りバー度会パーク内 バザールわたらい

※出品(農林商工品) 希望者は、わたらい産直センター準備委員会(役場産業課)(☎621111代)まで。

## 地域懇談会参加者募集 宮川流域フィールド ミュージアム

宮川流域ルネッサンス室では、宮川流域フィールドミュージアムを中心に宮川流域ルネッサンス事業についての地域懇談会を次のとおり開催します。

皆さんの意見をお聞きしたいと思えます。ぜひ、ご応募ください。

**▽日時** 2月16日(金) 午後7時～9時

**▽場所** 県伊勢庁舎  
**▽内容** 宮川流域フィールドミュージアム・平成13年度宮川流域ルネッサンス事業について、話し合います。

**▽募集期限** 2月9日(金)  
 ※申し込みおよび問い合わせは、宮川流域ルネッサンス室(☎27-5413・FAX 27-5418)まで。

## 自動車事故被害者の 援護制度

交通遺児等への  
育成資金の貸付

**▽対象者** 自動車事故が原因で、働き手が亡くなった、または重度の後遺障害者となったため、生活にお困りのご家庭の0歳から中学校卒業までのお子さん

一時金 155,000円  
 毎月 20,000円  
 入学支度金 44,000円

**▽利子** 無利子  
**▽返済方法** 中学校卒業後1年間据置、20年の年賦または月賦(高校・大学在学中は返還猶予制度あり)

## 重度後遺障害者への 介護料の支給

**▽対象者** 自動車事故が原因で、重度の後遺障害のため、常時介護を必要とする人

**▽支給金額**  
 日額 4,500円  
 自宅療養で看護婦、准看護婦、家政婦等以外の者の介護を受けている場合 2,250円

※詳しくは、自動車事故対策センター三重支所(☎059122511007)まで、お問い合わせください。



## お気軽に 痴呆専門相談を

痴呆でお悩みの方、病院に行くほどではないが気になる症状がでてきたので心配という方、どのようなサービスが受けられるのか知りたい方など、お気軽にご相談ください。

▽日時 2月1日(木)午後1時30分～4時  
▽場所 伊勢庁舎(伊勢保健所)1階 相談室  
▽対象者 痴呆でお悩みの方、その家族および関係者  
▽相談員 松阪厚生病院老人性痴呆疾患センター 医師・ケースワーカー・看護婦(士)

▽その他 要予約、費用は無料  
※詳しくは、伊勢庁舎(南勢志摩県民局保健福祉部企画総務グループ ☎27-5136)まで、お問い合わせください。

## 参加者募集 みえの男女

### 2001を開催

みえの男女2001実行委員会では、ともに輝き地域が生きるパートナーシップをテーマに、『みえの男女2001』を開催します。

▽日時 2月23日(金)午前10時～午後3時45分

▽場所 県総合文化センター および女性センター

▽内容 ◎男女共同参画と地産地消をテーマとした分科会 ◎公演会(劇団ふるさとときらばんによるミュージカル)

▽募集人員 900名

▽参加費 500円

▽託児所あります

※申し込みおよび問い合わせは、県農林水産経営企画課

(☎059-224-2520)まで。

### 放送大学学生募集中

#### 学びたい!

#### それが入学資格です

放送大学は、テレビ・ラジオなどを利用して学ぶ、正規の通信制4年制大学です。

▽出願期限 2月15日(木)

▽学生種類 全科履修生・選科履修生・科目履修生

▽授業科目 語学・文学・心理学・歴史学・社会学・自然科学など多彩な300科目(1科目でも学べます)

▽学習方法 『自宅のテレビで授業を受ける』方法と『学習センターでテープ学習する』方法の2とおりがあります。

▽学費 入学科 全科:20,000円

選科:7,000円  
科目:5,000円

▽授業料 一科目につき9,000円

※お問い合わせおよび資料請求は、放送大学三重学習センター(〒514-0061津市一身田上津部田1234番地 県総合文化センター内 ☎059-233-1170)まで。

### お確かめ下さい

#### 労働者の最低賃金

三重労働局では、労働者の『三重県内の最低賃金』を改正しました。この最低賃金は、三重県内で働くアルバイト・パート労働者を含むすべての労働者に適用されます。事業所における最低賃金額を確認してみましょう。

### ◎地域別最低賃金

最低賃金名 (効力発生日)	最低賃金額	
	日額	時間額
三重県最低賃金 (平成12年10月1日)	5,300円	663円

※詳しくは、三重労働局労働基準部 ☎059-226-2108)まで、お問い合わせください。

### ◎産業別最低賃金

最低賃金名 (効力発生日)	最低賃金額		最低賃金名 (効力発生日)	最低賃金額	
	日額	時間額		日額	時間額
紡績業 (平成11年12月15日)	5,664円	709円	ガラス・同製品製造業 (平成12年12月15日)	5,824円	728円
銃鉄鋳物、可鍛鋳鉄、 鋳鉄管製造業 (平成10年12月15日)	5,907円	739円	電線・ケーブル製造業 (平成12年12月15日)	6,006円	751円
洋食器・刃物・手道具・ 金物類製造業 (平成12年12月15日)	5,990円	749円	一般機械器具製造業 (平成12年12月15日)	6,037円	755円
電気機械器具製造業 (平成12年12月15日)	5,839円	730円	輸送用機械器具製造業 (平成12年12月15日)	6,156円	771円

予防接種を  
忘れずに  
受けましょう





## 保健だより掲示板

問い合わせは、役場福祉課 (☎62-1111代)

### おめでた・おくやみコーナー

11月中旬に届出のあった方 (敬称略)

#### おめでた

子の名前	保護者名	字名
福井 菜月	正 好	大野木
森見 結	学	麻加江
村田 海友	耕 紀	棚 橋
山下 弦輝	隆 弘	南中村
中西 夢香	淳	大野木
山口 芽里	永 介	葛 原
高橋いつか	浩 一	栗 原
森下 満友	光 幸	大野木

#### おくやみ

名 前	年齢	字名
登 もと	92	立 花
北村 孝夫	47	坂 井
森下 キク	81	坂 井
田中よしゑ	88	棚 橋
奥田 猛	90	柳
加賀井たきへ	94	注連指
丸屋 静子	88	立 岡

### 編集後記

▽新年あけましておめでとうございます。今年巳年。新春の表紙をへびの陶芸品で飾りました。この写真は、「陶芸家」辻田岳秀さん(大野木)の工房を訪ね、撮影させていただきました。岳秀さんは日本の名工たちが磨かれた技を競う日本伝統工芸展に毎年入選されています。技法は、陶芸の中でも難しいとされる「練り込み」。ロクロを使わず、0.7ミリメートルの異なる陶土を幾重にも積み重ね、断面に現れる不思議な色線模様の組み合わせで作品が生まれます。皆さんも岳秀さんの工房を訪ねられてはいかがでしょうか▽県政だより「みえ」1月号の「ふるさと通信」で度会町が紹介されています。ぜひ、ご覧になってください▽皆さんにとって今年も幸多き年でありますように…。

#### 3歳6か月健康診査

1月10日(水)

受付：午後1時10分～1時30分  
場所：母子健康センター  
対象：平成9年5・6月生まれのお子さん  
※個人通知します

#### いきいきライフ教室

1月11日(木) 立岡改善センター  
大野木公民館  
1月18日(木) 日向集会所  
1月25日(木) 一之瀬公民館  
南中村公民館

時間：午後1時30分から  
対象：主に老人会員(会員外でも可)

内容：健康体操、健康相談、レクリエーションなど

#### 遊びのおやこ教室

1月16日(火)

時間：午前10時～正午  
場所：中央公民館  
対象：平成9年4月～平成10年3月生まれのお子さんとその保護者

(自由あそびの日)1月15日(月)

時間：午前10時～正午  
場所：母子健康センター  
対象：平成10年4月～平成11年3月生まれのお子さんとその保護者

#### 親子料理教室

1月14日(日)

時間：午前9時30分～午後0時30分

場所：中川小学校家庭室  
対象：中川小学校児童とその保護者

内容：調理実習を中心に小さいころから食に親しみ、食生活について考える機会を持つ

#### 乳児健診および

育児相談

1月31日(水)

受付：午後1時30分～2時30分  
場所：母子健康センター  
対象：1歳までのお子さん

#### ぴかぴか教室

1月25日(木)

時間：午前10時～正午  
場所：母子健康センター  
対象：平成10年10・11・12月生まれのお子さん  
内容：2歳児歯科保健教室

#### 飼えなくなった犬の引取り

2月21日(水)

印鑑を御持参の上、午前9:30までに役場福祉課へお願いします。

#### 1月の町税

町 県 民 税 第4期  
国 保 税 第9期

(注) 人(飼い主・家族以外)を咬んでいる場合、動物病院等で狂犬病の検診をした「診断書」がないと、引き取ることができませんのでご注意ください。

#### 町のうごき

平成12年11月30日現在( )内は前月比

人口 男 4,586 (+4) 計 9,475 (+3) 出生 8 転入 19  
女 4,889 (-1) 世帯数2,610 (+5) 死亡 7 転出 17