

# わ 広報 わたらしい



## 肩たたきゲームで楽しむ

棚橋保育所の年長児が、町福祉センターを訪れて、お年寄りとの交流会を行いました。

11月21日には、すみれ組の23人で、同センターの浴室や食堂、機能回復訓練室等の施設を見学し、車椅子の体験などの後、この日、ディサービスに訪れていた中川地区のお年寄りら30名余を前に、歌をプレゼントしたり、一緒にじゃんけん肩たたきゲームをして楽しみました。

1997年  
No.389



月号

# 私たちに できることから始めよう

このところ環境問題やリサイクルといった言葉を耳にしない日はないほど、ゴミの処理対策が大変深刻になってきています。他にも温暖化やオゾン層の破壊など、地球規模での話題が広がっていますが、私たちにできるまず一歩は、小さいけれど家庭から出る「ゴミを減らす」とはないうでしょうか。

## 「ゴミはただじゃない」

「家庭から出るゴミは『ただ』で持っていてもらえない。」そう考えていませんか？実はゴミは莫大なお金がかかるものなのです。

町の美化センターでは、平成八年度に、六八三トンの可燃物を焼却しました。それにカンやビンなどの不燃物を加えると、二、二六トンのゴミを、一年間で取り扱ったこととなります。その経費などを考えると、八年度だけで、一世帯当たり一万九千円もの経費がかかっているのです。

## コンポスト容器の有効利用法



1: 水分をよく切る



2: なるべく細かく  
砕いて入れる



3: 時々かきまぜて  
空気を十分に  
入れる



4: 発酵促進剤を併  
用して効果を  
上げる

- コンポスト容器を使えば、生ゴミを堆肥化できます。また庭や畑に穴を掘って埋めるだけでも処理が可能です。
- コンポストの活用**
- ① 水分をよく切る
  - ② なるべく細かく砕いて入れる
  - ③ 時々かき混ぜて空気を入れる
  - ④ 発酵促進剤などを併用して効果を上げる
- 庭に埋める**
- ① 少し深めの穴を掘る
  - ② 生ゴミを入れ、上から土をかける
  - ③ 同じことを繰り返す
- (生ゴミを分解する微生物は、土の表面に多く存在するので、地表の土を使用しましょう)

## ●自宅でできる生ゴミ処理

これもすべて皆様からの税金から支払われています。ゴミは『ただ』ではないのです。減量化にご協力下さい。

生ゴミは、水分が多く含まれるために燃えにくく、収集するときに重くて手間がかかります。

分別して自宅で処理できるものは、ゴミ処理を行っているただくとゴミの量はグンと減るはずですよ。

## 生ゴミ

### 出し方を考える

## リターナブルビンとワンウェイビン



### ●リターナブルビン

洗って何度でも使用できる、規定サイズのビンのこと。一升ビンやビールビンなどがそれにあたります。確実に再利用のルートに乗せるために、必ず購入店で引き取ってもらいましょう。



### ●ワンウェイビン

日本で生産されるビンの7割以上が一度しか利用できないワンウェイビン。溶かして再利用することができます。町内では現在砕いて処理していますが、近い将来、色別に分類をお願いして、再利用することを検討しています。

ある家庭では、仕分けボックスを作って活用しています



## 捨てるときに 仕分ける癖をつけましょう

### 空きカン

① 異物を取り除く  
たばこの吸い殻などの異物は必ず取り除きましょう。  
② 軽くゆすぐ  
どんなに最後まで飲みきっても、少量の中身は残ります。異臭の原因にもなりますので、水でゆすぎ、その後、完全に水切りをして下さい。

### 空きビン

① ふたを取り除く  
王冠、キャップなどをきれ



異物はいれない

いに取り除きます。(どうしても取れないものはそのままでも結構です。)

② 軽くゆすぐ  
回収時に異臭の原因になるので必ずゆすぎましょう。  
③ ビンだけを出す



ふたを取る



軽くゆすぐ

### 古着

① 異物は混ぜない  
カーペット類やビニールクロスなどを混ぜないで下さい。



② 洗濯する  
③ まとまった量となるべく量をまとめて出しましょう。  
④ 濡らさない  
濡れないように、ビニール袋などに入れて、大きく「古着」と書いて出しましょう。

## ゴミの 出し方を説明

役場環境施設課と美化センターでは、女性セミナーなどにおじゃまして、ゴミの出し方などについて啓発活動を行っています。

一人ひとりが気を付けて、ゴミの減量と完全な分別収集を心がけていただきたいものです。

## 年末年始のゴミの受け入れ

美化センターは、年末年始次の期間業務を休止します。ゴミは必ず次の収集日まで、各ご家庭で保管して下さい。

**美化センター休止期間 12月31日～1月4日まで**

新年の業務は、1月5日から健康カレンダーのとおり実施します。

12月29日・30日の持ち込みは、午前中とさせていただきますのでご注意下さい。



# 勲五等瑞寶章を叙勲

## 山下茂雄さん

去る十一月五日、前度会町議会議員の山下茂雄さん（柳七十四歳）が、永年にわたる地方自治への貢献が高く評価され、勲五等瑞寶章を授与されました。

山下さんは、昭和三十四年七月に、地域住民の信託を受けて、度会村議会議員に初当選。以来、三期十二年間旧村合併後の町政発展に優れた行動力を発揮されました。

また、昭和五十八年七月から、三期十二年間、再び町議会議員に就任。この間町議



議長、簡易水道事業特別委員会委員長等を歴任し、議会の立場から簡易水道の整備統合及び料金金の統一化、美化センターの新焼却炉の建設、広域斎場組合の設立、広域交流拠

点となる宮りバー度会パークの建設、中川大橋、久具都比売橋の架橋などにご尽力いただきました。

平成七年七月に至る、通算議員生活二十四年間の永きにわたり、地方自治の向上と発展に多大の貢献をされました。叙勲おめでとうございます。

# 社会教育功労者表彰

## 個人表彰に西田さん

去る十一月一日、紀勢町で開催された、平成九年度第三十九回度会郡社会教育振興大会で、町婦人会連絡協議会長の西田昭代さん（栗原）が、社会功労者個人（団体）表彰を受賞されました。

西田さんは、多年にわたり町婦人会の各役員を歴任し、平成七年から町婦人会の連絡協議会長として活躍されていることなどが評価されたものです。おめでとうございます。

「沢山の人と巡り会えて、皆さんの暖かい協力があった



からこそ、町の婦人会が表彰していただいた。それを代表でお預かりしただけ。ありがたいことだと思っています」

……西田さん談

## 実行しよう

### アイドリングストップ

空気が澄みきって、心地よい冬の季節。実は一年の中で最も空気が汚れるのがこの冬季なのです。

特に十二月は、自動車交通量の増加や家庭・会社などの暖房、気象条件が重なって、窒素酸化物（NOx）など大気汚染物質の濃度が高まります。

中でも、自動車の排ガスによる汚染は深刻です。東京都内を例にとると、発生するNOxの約七割が自動車から排出されています。また、ディーゼル自動車から出る黒煙などの汚染物質も、NOxとともに人の呼吸器に悪影響を及ぼしています。

「自動車を停止させているときは、エンジンのかけっぱなしはやめよう」というのがアイドリング・ストップです。買い物、人待ち荷物の積みおろしなどの際には、エンジンを止めることを心がけましょう。

# 度会町ホームページを開設

## インターネットで町をPR

度会町では、インターネットを利用して町の情報を広く発信し、地域の活性化と、Eメールを利用して幅広い層からの意見・要望を収集したいとの思いから、去る十一月十四日、度会町ホームページを開設しました。

ページタイトルを「日本の清流とお茶の町」とし、町名の由来や史跡・名所、宮里パー度会パークや川や山の自然などを紹介しているほか、わたらい茶のコーナーでは、

緑茶に秘められた葉効や種類、入れ方などを詳しく紹介しています。

度会町に関するプレゼントクイズもあります。一度アクセスしてみてください。

また、度会町のホームページをご覧になりたい方は、役場企画課 ☎ 六二一—一—一（代）までお問い合わせ下さい。（事務用のパソコンを利用していますので、業務の都合上ご遠慮いただく場合がございます。）

## ホームページの トップ画面



### まちの由来

度会町の名前の由来を町長が語る。

### 町のご案内

自然景観、山、川、史跡・文化財、祭・伝統行事、宮里パー度会パーク、交通アクセスを紹介。

### わたらい茶

お茶と健康、種類、煎茶の飲み方、製造集落紹介、特ダネ茶コーナーで、わたらい茶を紹介。

### お知らせ掲示板

度会町からのお知らせや町の伝統行事などを紹介。

### リンクコーナー

近隣市町村のホームページなどへリンクするコーナー。クイズコーナー

度会町に関するクイズを出題し、正解者には抽選でわたらい茶をプレゼントします。



ホームページにアクセスする大野町長

## 解説

インターネット：世界中のコンピュータを電話回線などでつなぎ、情報のやりとりを行うもの。

ホームページ：インターネットで、情報提供者がその内容を紹介するために持つページ。

Eメール：指定された宛先に文章などを送る機能。受信先の都合のよい時間帯に読み、送信者に返事を書くこともできる。

リンク：インターネット上で、別のホームページへ移ること。

<http://www.ise-ics.co.jp/watarai/>  
e-mail:wata-rai@tcp-ip.or.jp



度会町の史跡・遺跡マップ（内城田編）を掲載します。身近な文化遺産に触れてみてはいかがでしょうか。（協力：町教委派遣社社会教育主事 河瀬信幸先生）



### A. 蓮華寺

白鳳時代創建伝説を持ちますが、平安時代中頃に神宮祭主大中臣氏の氏寺として、創建されたと言われています。

鎌倉時代に全盛期を迎え、南北朝時代には蓮華寺を巡って、南朝方と北朝方による激しい攻防戦の舞台となっています。

### B. 棚橋御頭神事

産土神八王子社の祭で、現在は旧正月12日に最も近い土曜日に行われています。起源は遅くとも江戸時代前期頃までさかのぼると言われ、祢宜や三役を中心に行われます。

獅子頭は二個体あり、伝説上の「フルドウサン」と、舞に使われる「ダイジョウ」と呼ばれるものです。



### C. 大泉寺

曹洞宗広泰寺の末寺で、承応二年（1653年）西尾宗善が建立。文政2年（1819年）に類焼しましたが、同7年に西尾重道により再建されています。



## 遺跡マップ（内城田編）



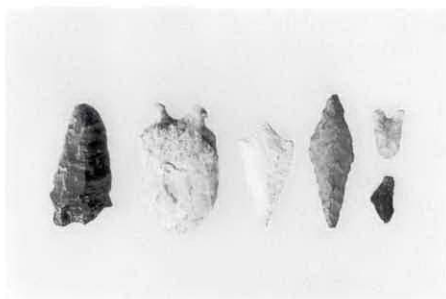
### E. 下久具万野遺跡

宮川に面した下久具の畑地内に広がる、県内最大級の遺物散布面積を持つ縄文時代の遺跡です。前期頃（約6,000～5,000年前）が中心と思われ、現在も石器などをたくさん拾うことができます。

### F. 上ノ垣外遺跡

葛原北東部の水田地帯に広がる遺跡で、縄文時代早期末頃（約6,500年前）から中世までの遺物や遺構が確認されています。

特に縄文時代早期末頃の土器は、南勢地方では貴重な資料であり、古墳時代の竅穴住居などの検出は特筆されます。



### D. 度会町郷土資料館

内城田大橋のたもとにあり、旧中川小校舎を移築したものです。中には度会町内より収集された民具が展示され、昔の生活が学べ、また、森添遺跡や上ノ垣外遺跡からの出土遺物も展示されています。



### H. 国束寺

平安時代の創建で、鎌倉時代にかけて天台宗の道場として栄えたと言われ、聖徳太子創建伝説を持つ神領内屈指の名刹です。

国束寺はかつて、国束山頂に大伽藍を持っていましたが、現在は国束山の麓に移っています。

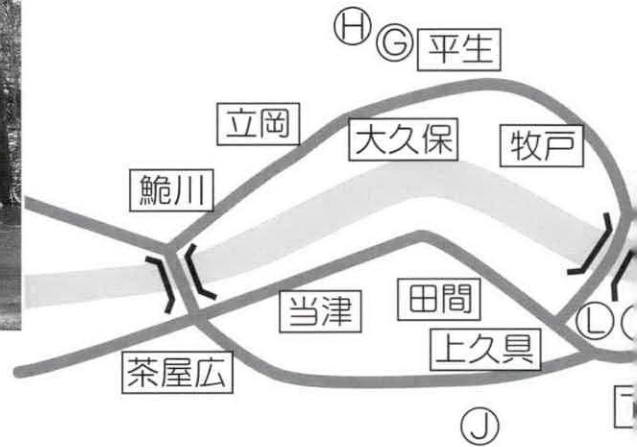
### G. 平生の道標

宮川、一之瀬川沿いの道路は、古く熊野詣での脇街道として利用されてきました。その名残を残す道標。刻まれた「左くまのみち」には、目的地が熊野であることを示しています。



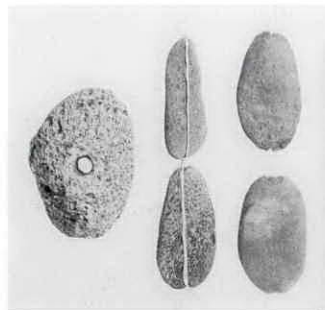
### I. 久具都比売神社

町内唯一の内宮摂社。大水上神・久具都比売・久具都比古が祀られる。「倭姫命世記」によれば、宮川を巡航中の倭姫命が、久求都彦に会い「久求社」を定めたと伝えられています。



### J. 弁財天の大岩

矢村清水寺の南の山にある弁天池。その傍らに弁財天の大岩があり、小祠が祀られている。昔この池に龍蛇が住んでいたのので、これを祀り寺号を池龍山としたとされる。



## 度会町の史跡・



### K. 下久具御頭神事

下久具の大祭行事の獅子舞であり、毎年旧正月の7日に甘酒神事の一つとして行われています。使われている獅子頭は、「オサキ」と呼ばれ、棚橋の「ダイジョウ」と雌雄対をなしており、「オサキ」は雌とされています。



### L. 森添遺跡

上久具集落の東で、宮川に面した畑地に広がる縄文時代後期から晩期(約3,000年前)を中心とする遺跡です。

久具都比売橋建設に先立って、発掘調査が行われたところ、多量の縄文土器と石器が出土し、竪穴住居も多数確認され、全国的にも注目されました。



## 華やかに 町民文化祭



去る11月8日、9日の両日、恒例の第17回町民文化祭が、延べ2千人を集めて、中央公民館、町民体育館及び度会中学校体育館で開催されました。

### 力作並ぶ作品展

展示主会場となった、町民体育館には、書道、絵画、文芸、盆栽、手芸、工芸などの作品がところ狭しと並べられ、来場者の足を止めていました。

その他、健康コーナー、お茶席、芸能発表会や中学校のグラウンドで開催された、グラウンドゴルフ大会など、盛りだくさんの催しが目白押しでした。

### 講師にキャシーさん

9日には、テレビ等でおなじみのキャシー中島さんを迎

- 玉露の部**
- 優勝 坂本金之助
  - 準優勝 牧田 安次
  - 三位 辻村 哲夫
- 青葉の部**
- 優勝 辻本久美子
  - 準優勝 新田 多鶴
  - 三位 中村 靖

### グラウンドゴルフ 大会結果

え、文化講演会（中部電力後援）が行われました。「キャシー中島の生活提案」と題して「ダイエット法や幼少の苦労話から、芸能界入りしたきっかけ」などのお話に、熱心に聞き入り楽しい一時を過ごしました。



### 山林委員さん (敬称略)

氏名	住所
中 廣 文 男	注連指
山 本 貞 一	坂 井
桜 田 昌 三	立 花
中 西 務	大久保
福 井 貴	大野木
西 川 哲 也	上久具
橋 本 保 男	中之郷
高 橋 哲 男	脇 出
濱 岡 房 一	南中村

町有林の保護管理を行っていただく山林委員さんが代わ

### 山林委員さん決まる

退任 山本清治さん(大久保)  
就任 中西 務さん(大久保)

### 町有林の

### 保全と管理を：

りました。よろしく願います。

### わが家のエンジェル



### 伊藤 桜ちゃん

平成8年12月24日生まれ  
父 峰 さん  
母 智 子さん  
(柵 橋)

桜です。私はお父さんとお母さんが大好きです。

12月以降に満1歳を迎える子どもさんと2ショットの写真を募集しています。



## 水道管にも

### 冬支度を!

水道の冬支度はお済みですか? 冷え込みが厳しくなると、むき出しの水道管や屋外の立水栓などは、水が凍って破裂する場合があります。

そうなる前に、水道管を保護してあげましょう。

#### ◎水道管の保護

水道管や蛇口の部分に保温剤を取り付けて下さい。手近なものとしては、布やフェルト、縄やコモなどで保温し、濡れないようにビニールテープなどを巻いて保護して下さい。

#### ◎要注意の水道管

- ① むき出しの水道管
  - ② 北側にある水道管
  - ③ 風当たりが強い所の水道管
- 気温がマイナス4度以下になると水道の水が凍ったり、水道管が破裂したりします。

#### ◎破裂したら

メーターボックス内の止水栓で水を止め、破裂した部分に、布かテープをしつかりと巻き付け応急手当をし、公認業者に修理を依頼して下さい。

#### ◎水道管が凍った時

蛇口にタオルをかぶせ、その上からゆつくりとぬるま湯をかけて溶かします。熱湯はかけないで下さい。

## 寒のうち



「寒のうち」とは、寒の入り(二月五日か六日)から寒のあけ(二月四日頃)の前日までの、およそ三〇日間です。寒中とも言います。

二十四節気の小寒・大寒を併せた期間で、最も寒さの厳しい時期と言っても過言ではありませ

ん。これに対して夏の方は「暑のうち」とは言いません。土用がこれに相当するようです。

暑いときは暑中見舞のはがきを出す習慣があります。寒中見舞いを出すこともありますが、クリスマスカード

や年賀状を出したすぐ後の時期だけに、一般的ではありません。むしろ、年賀状を出さずに失礼してしまった相手に寒中見舞いを出すことが多いようです。

「寒のうち」というと、寒稽古、寒中水泳などを思い出します。相撲では寒どりともいうようです。これらは寒い

時期の早朝や深夜に修行しようということですが。

武道やスポーツばかりでなく、芸事の方でも三味線の寒引きなど寒中の稽古があります。寒声と言って、寒中に声を出す訓練をすると芸達者になるとも言われています。

また、この時期は寒ブリ、寒タラ、寒仕込みの酒など、

美味しいものに事欠かないシーズンでもあります。年末から年始にかけては食品の衛生管理や保存について特に気をつけたいものです。十二月

月は、「食品・添加物の年末一斉取締り」月間です。食中毒が起

こるのは夏の暑い時期だけではありません。寒い家庭でも、寒いから大丈夫と思わずに注意しましょう。



## 表示板

### 表記を改めます

#### Gokecho

地名や字名には、独特の読み方をしたり、長い年月を経て、変化してきたものがあります。町内の「五ヶ町」もその一つで、「ごかのちょう」また「ごけちよう」と二通りの使われ方をしています。

大正十三年に書かれた『市町村大字讀方名彙』(岡谷正行氏所蔵)では「ごかのちょう」。また、三重の『地名日本歴史地名大系二四』(平凡社、川瀬信幸氏所蔵)では、五ヶ町村と書いて「ごけのちようむら」と読ませるなど様々です。

町で、昨年度に設置しました一之瀬川流域の集落表示板

には、「Gokanochō」とローマ字表示していますが、区の方々の話し合いを基に、区長さんから要望がありましたので、「Gokecho」の表記に改めます。

時を経て(好まれる)いくつかの読み方に定着していくことを期待しましょう。(小学生の間では約七割が「ごかのちょう」と読んでいます)





## 意見交換で宮川を考える ルネッサンス懇談会を開催

去る11月11日、度会町中央公民館で、宮川流域ルネッサンス事業の第5回地域懇談会が開催されました。

原田副知事や、宮川流域14市町村の町村長らの出席のもと、ルネッサンス・ビジョンの素案が説明され、続いてそれぞれの町の実情や問題点などについて意見交換が行われました。

原田副知事は今後のスケジュールにふれ、「年末から年明けにビジョンをまとめ、基本計画、実施計画へと進めたい」と話していました。

## 保健だより

NO.39

### あなたの骨は大丈夫ですか？

“ず”の入った大根のように、骨がスカスカともろくなるのが骨粗鬆症。閉経後の女性に多い病気ですが、最近では、若い女性や男性にも予備軍が増えています。

骨量は、20歳代で最大になり、その後、加齢とともに減っていきます。そのため、若い間になるべく骨量を増やし、それを減らさないことが大切です。

### 骨粗鬆症を予防する3大ポイント

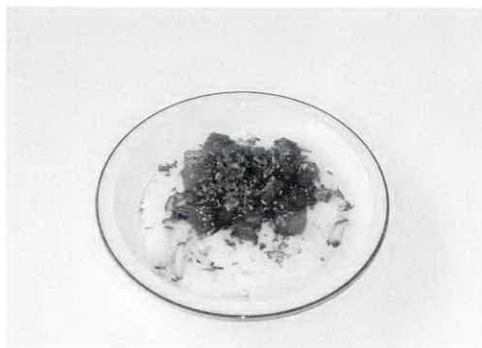
- ①牛乳、乳製品、小魚、海藻、大豆製品、緑黄色野菜など、カルシウムの多い食品をとる。
- ②適度な運動をする。
- ③カルシウムの吸収を助けるビタミンDをとる。ビタミンDは、太陽にあると皮膚の下ででき、また、魚、きのこ類などにも含まれています。

町では今年度も4回にわたり、骨量検診を実施してまいりました。来年度も検診を行う予定ですので、まだ一度も測定されたことのない方は、機会を逃さず検診を受けて、骨粗鬆症の予防に努めましょう。



お米を中心とした日本の食生活は、栄養バランスが優れ、理想的とされていますが、最近の米の消費量は年間一人当たり68キロと減少傾向にあります。

健康維持のためにも、お米を主食とした日本型食生活の良さを見直し、大切にしたいものです。今月は、わさびのきいたマグロ寿司です。



### シリーズ今夜の夕食

### お米を利用した献立

度会町食生活改善推進協議会

#### 材料（4人分）

冷凍マグロ	300g
a おろしわさび	大さじ $\frac{1}{2}$
しょうゆ	大さじ $\frac{1}{2}$
ごま油	大さじ1
米	2カップ
酒	大さじ2
水	2カップ
昆布	10cm
酢	80cc
砂糖	大さじ3
塩	小さじ $\frac{1}{2}$
きゅうり	1本
あさつき	4本

### 変わりマグロ寿司

#### 作り方

- ①すし飯を作る。米を洗い、酒を加えて米と同量の水を加減し、昆布を加えて炊く。10分蒸らして、昆布を取り出し、合わせ酢を混ぜる。
- ②きゅうりはごく細いせん切りにし、水に放してパリッとさせ水気をよくきる。あさつきは、小口切りにする。
- ③ボールにたれの材料を合わせ、よく混ぜる。マグロを解凍して1cmのさいの目に切って入れ、ざっと和える。
- ④皿にすし飯を盛り、②の野菜の半量をのせて、マグロを盛り、②の残りを全体に散らす。



## キジ70羽を放鳥

### 度会町猟友会の皆さん

去る10月30日、度会町猟友会（中西啓起会長）では、前田助役と一緒に、恒例のキジの放鳥を行いました。

小川郷鳥獣保護区へ30羽、内城田鳥獣保護区へ20羽、中川休猟区へ20羽の計70羽を放しました。キジたちは元気よく大空へ羽ばたいていきました。



## 4チームで総当たり戦

### 郵便局長杯

去る10月26日、第11回町内4郵便局、局長杯家庭婦人バレーボール大会が、内城田小学校体育館を会場に開催され、4チームの総当たり戦が行われました。

途中局長さんらの飛び入りもあったりと、楽しい一日を過ごしました。

#### 大会結果

- 1位 リバース
- 2位 マミーズ
- 3位 ラプリー
- 4位 ソフトリー

### 一緒に楽しみませんか

度会町バレーボール連盟では、未婚、既婚、男女、小学生のチームを募集しています。併せてオープン参加と新しいチームの指導者を募集しています。バレーボールを愛好される方、是非ご参加下さい。

町内公式試合は年3回、郡・県協会主催の大会などがあります。私たちと一緒に汗を流しませんか。

詳しくは度会町教育委員会教育課 ☎62-1111(代)までお問い合わせ下さい。

## 少年の被害防止標語

### 最優秀賞に松本さん

伊勢警察署では、少年を被害から守る取り組みとして、標語を募集したところ、学生の部、一般の部合わせて364点の標語が寄せられ、厳正な審査のあと、去る10月17日、伊勢警察署内で表彰式が行われました。

松本貞子さん  
(棚橋)



町内でも、一般の部最優秀賞に松本貞子さん（棚橋）、優秀賞に中谷敦子さん（小川）が、学生の部では、佳作に中川小学校の北川幸さん（田口）が選ばれ、それぞれ表彰を受けました。おめでとうございます。

北川 幸さん  
(中川小)



中谷敦子さん  
(小川)



少年を育て守ろう  
地域の輪

見守ろう  
子どもたち  
夢ある未来の子

たすけて  
大きな声でためらわず

### 家屋を取り壊したときは すぐご連絡を

役場税務課では、取り壊された家屋について、実地調査を行っています。

取り壊したことが分からない場合、課税対象となることがありますので、平成9年中に取り壊した家屋につきましては、広報10月号折り込みの建物滅失届（ない場合は役場税務課にあります）に内容を記入して、役場税務課☎6

2-1111(代)まで提出して下さい。

### 工業統計にご協力を

通産省では、12月31日現在で、食料品・茶工場・繊維・機械などの製造業を営む事業所の現状を調査する「工業統計調査」を実施します。

度会町でも対象となる事業所には、調査員がお伺いいたしますので、ご協力をお願いいたします。

### 10年度の学生募集 県立看護大学

三重県立看護大学では、平成10年度の学生（一般選抜）を募集しています。

募集要項など詳しくは、三重県立看護大学学生部学生課（☎059-233-5602・5603）までお問い合わせ下さい。

※募集要項は、役場福祉課にも置いてありますのでご利用下さい。

### 学びたい！それが入学資格 放送大学学生募集

放送大学では、平成10年度1学期生（4月授業開始）を募集します。放送大学は、テレビ、ラジオ等を利用して学ぶ、生涯学習のための大学です。

▽出願期間 平成9年12月15日（月）から平成10年2月15日（日）

▽入学資格 18歳以上であれば、どなたでも入学できます。

※お問い合わせまたは資料の請求は、放送大学三重地域学習センター（〒514津市一身田上津部田1234番地 県総合文化センター内 ☎059-233-1170）まで。

### お詫び

健康カレンダー掲載の12月の「仕事納め」が27日（土）となっていますが、26日（金）の間違いです。お詫びして訂正いたします。

役場福祉課

### 奥様のパート収入と税金

主婦がパートで働く場合、「主婦自身に所得税や住民税かかるかどうか?」「夫の所得税や住民税を計算する上で、配偶者控除や配偶者特別控除を受けることができるかどうか?」など疑問に思っている方もあると思います。

奥様のパート収入と税金の関係については、別表のとおりですので参考にして下さい。

●妻のパートの年収と税金の関係は、次のようになります。

パートの年収	夫の所得から 配偶者控除の適用が	夫の所得から 配偶者特別控除の適用が	パート収入に 所得税が
103万円未満	受けられる	受けられる	かからない
103万円		受けられない	
103万円超141万円未満	受けられない	受けられる	かかる場合があります
141万円以上		受けられない	

（注）住民税の非課税限度額は34万円です。年収99万円を超えると住民税がかかります。

●妻のパートの年収と配偶者控除等の関係は、次のようになります。

（単位：円）

パートの年収	配偶者控除額	配偶者特別控除額	控除合計額
0～ 699.999	380.000	380.000	760.000
700.000～ 749.999		330.000	710.000
750.000～ 799.999		280.000	660.000
800.000～ 849.999		230.000	610.000
850.000～ 899.999		180.000	560.000
900.000～ 949.999		130.000	510.000
950.000～ 999.999		80.000	460.000
1.000.000～1.029.999		30.000	410.000
1.030.000		0	380.000
1.030.001～1.049.999		0	380.000
1.050.000～1.099.999	360.000		360.000
1.100.000～1.149.999	310.000		310.000
1.150.000～1.199.999	260.000		260.000
1.200.000～1.249.999	210.000		210.000
1.250.000～1.299.999	160.000		160.000
1.300.000～1.349.999	110.000		110.000
1.350.000～1.399.999	60.000		60.000
1.400.000～1.409.999	30.000		30.000
1.410.000～	0		0

詳しくは伊勢税務署へお問い合わせください。

## 源泉徴収票が 交付されます

公的年金の老齢退職年金は、所得税法上、雑所得とみなされ、課税対象となります。

そのため、社会保険庁は年金を支払うときに源泉徴収をし、1月から12月までの間に支払った年金の総額、年金から支払われた所得税額等を記載した「公的年金等の源泉徴収票」を翌年1月末までに交付します。

源泉徴収票を交付された方で、次の事項に該当する方は、確定申告が必要となります。

- ◎2つ以上の老齢（退職）年金を受けているとき
- ◎年金以外に給与等の所得があるとき

また、公的年金の源泉徴収で税金の納めすぎとなる場合は、その還付を受けるために確定申告ができます。

詳しくは伊勢税務署（☎28-3191）までご相談下さい。

なお、源泉徴収票を紛失等された場合、社会保険事務所で再交付を受けることができます。

## 郵便局から 差出人欄には 新郵便番号を

平成10年2月2日から新郵便番号制（7桁）が実施されます。来年の年賀状には表の差出人欄に新郵便番号を必ず書いて投函して下さい。

## 町内の新郵便番号

注連指	516-2119
田口	516-2118
麻加江	516-2117
坂井	516-2116
長原	516-2115
立花	516-2115
鮎川	516-2108
立岡	516-2107
大久保	516-2106
平生	516-2105
牧戸	516-2104
棚橋	516-2103
大野木	516-2102
葛原	516-2101
下久具	516-2111
上久具	516-2112
田間	516-2113
当津	516-2114
茶屋広	516-2108
川口	516-1231
栗原	516-1232
中之郷	516-1238
日向	516-1233
五ヶ町	516-1237
小川	516-1236
火打石	516-1234
駒ヶ野	516-1235
小萩	516-1247
柳	516-1241
市場	516-1242
脇出	516-1246
和井野	516-1243
南中村	516-1244
川上	516-1245

※宮ノ西は棚橋と同番

## 警察ファイル

### けん銃のない 安全な社会を目指して

けん銃に対する厳しい規制が、日本の安全な社会を支えてきました。

しかし、最近は皆さんもテレビ、新聞などでご存じのとおり、けん銃を使用した凶悪な事件が多発しています。伊勢警察所管内でも、昨年12丁のけん銃を押収しました。

けん銃を所持したり、外国から持ち帰ったりする行為は、危険で反社会的な行為として法律で厳しく禁止されています。

国民すべてが、けん銃に対する拒否感、抵抗感を持ち、けん銃の密輸、密売、所持のうわさを聞いたときなどは、ためらわずに警察に知らせて下さい。

安心して生活のできる社会の実現のため、ご協力をお願いします。

## スポーツ行事

月 日	行 事 名	場 所
1月25日	第21回度会町民 駅 伝 大 会	町内コース

度会町体育協会では、参加チームを募集しています。詳しくは、教育委員会教育課☎62-1111(代)までお問い合わせ下さい。

### 【参加資格】

- ①町内在住の方で、昭和57年4月1日以前に生まれた方。
- ②町外在住の方で、学校開放施設利用団体構成員として登録している社会人の方
- ③町内の事業所へ勤務する方で、その事業所チームとして参加される方

※高校生は、第3区及び第5区に限ります。

10月中旬に届出のもの

### 戸籍の窓

#### おめでた

氏名	出生の日	保護者名	字名
中村 瑠伽	10. 5	智	棚橋
山下 透	10. 6	政利	南中村
喜多 若奈	10. 7	孝	田口
福井 悠希菜	10. 8	賢	大野木
藤原 理恵	10. 10	久志	田口
中村 公香	10. 12	治	立花
作野 早希	10. 16	順也	大野木
岡野 斐郎	10. 20	公彦	長原
中西 梨子	10. 20	豊	棚橋

#### おくやみ

氏名	年齢	字名
木岡 かつ	87歳	脇出
木全 功	56歳	大野木
大釋 修	73歳	脇出

### 編集後記

▽インターネットに度会町のホームページを開設しました。約2週間で250件以上のアクセスがあり、半信半疑だったこのメディアに、未知なる可能性を感じています▽近い将来テレビを見る感覚で、様々な情報を入手できる時代がやってくるかもしれません。

▽私事で恐縮ですが、今年は大切な友達を2人も亡くしてしまいました。▽家族や本人の無念さを思うと言葉になりません。彼らの分精一杯生きなければと思っています。「安らかに眠れ。そして思い出をありがとう。」 (喜)

### 写真コンテスト作品募集中

度会町では、普段何気なく見つめている町の姿や表情など、ふるさと度会を撮影した写真を募集しています。

写真技術の有無は問いません。あなたの感じた度会町を写してご応募下さい。

撮影期間：平成10年2月末日まで

応募締切：平成10年3月10日(火)

応募サイズ：四ツ切りかワイド四ツ切りの単写真

問い合わせ：役場企画課内 ☎62-1111(代)

「第1回度会町写真コンテスト」係

※応募票は役場窓口にも設置してあります。ご利用下さい。

### 12月の町税

固定資産税 第3期

国保税 第8期

飼えなくなった犬の引取り

1月21日(水)

印鑑を御持参の上

午前9:30までに役場へお願いします。

粗大ごみの受け入れ日

12月21日(日)

午後1:00~午後4:00まで(有料)

茶の実句会抄 11月20日

喪ごころに踏む黄落の石畳 五ヶ町 中谷隆雄  
 柿紅葉峡の夕日を惜しみけり 葛原 中井和子  
 つるし柿簾に日矢射す杣の庭 麻加江 辻本 正  
 麻加江 辻本久美子  
 朝市に買ふ山菜の露光り 大野木 串田冬扇  
 鈴の音が追いかけてくる七五三 上久具 柳谷静雄  
 大長き萱抱き寄せて束ねけり 棚橋 松本貞子  
 湖の神還る気配や紺深む 棚橋 山本 順  
 ゆきひらに粥啜やきて菊日和 西野たけし指導

### 町のうごき

平成9年10月31日現在 ( )内は前月比

人口 男 4,525 (+4) 計 9,368 (+15) 出生 9 転入 26  
 女 4,843 (+11) 世帯数2,467 (+5) 死亡 3 転出 17